

***Mémo d'utilisation
de BD Dico1.6***

L'application BDDico a été développée par la Section Cadastre et Géomatique de la RCJU. Son utilisation demeure réservée aux personnes autorisées. Les demandes d'utilisation sont à envoyer à l'adresse SIT@jura.ch.

Liste des versions	Description
Version 1, 11.01.2002, P.A. Crausaz	Version provisoire
Version 2, 13. septembre 2002, P.A. Crausaz	Version comprenant un outil de recherche + intégration de données
Version 3, 6 février 2003, P.A. Crausaz	Ajout d'un champ "à compléter" pour la maintenance de l'application, ouverture du lyr avec explorateur
Version 4, 20 mars 2003, P.A. Crausaz	Correction bug sur la recherche par mot
Version 5, 4 mai 2003, P.A. Crausaz	Optimisation pour utilisation réseau, formulaire avec onglets, images par représentation des données
Version 6, 4 octobre 2003, P.A. Crausaz	Génération automatique d'une version de diffusion
Version 6.1 3 mai 2004, Raphael Wunderlich	Version de diffusion exporter avec Access 2000 et XP
Version 6.3, septembre 2006, PA. Crausaz	Recherche dynamique

Table des matières :

1. INSTALLATION BDDICO	4
a) Consultation	4
b) Edition de données	4
2. OUVERTURE DE L'APPLICATION	4
a) Accès par liste alphabétique	5
b) Recherche par mots	6
c) liste par Thème	7
d) liste par Gestionnaire	8
e) liste par Document cartographique	8
f) Imprimer le catalogue	9
g) Gestion des données	9
h) Quitter	9
3. CATALOGUE DES DONNÉES	9
4. ACQUISITION ET ÉDITION DE DONNÉES	11
a) Saisir et éditer des données	12
b) Imprimer le catalogue	16
c) Intégrer des données	16
d) Sortir	20
5. BUGS	20

1. Installation BDDico

a) Consultation

Pour l'utilisation avec Access 97, double cliquer sur **K:\BDDico\BDDico.mde**.

Pour l'utilisation avec Access 2000 et XP, double cliquer sur **K:\BDDico\ BDDico2000.mde**.

b) Edition de données

Pour insérer des données dans la base de données, prenez contact avec M. Raphael Wunderlich au 032-420'53'25, pour vous faire parvenir le formulaire de saisie d'une nouvelle donnée ou une version de l'application permettant la saisie et l'édition des données.

2. Ouverture de l'application

Le masque d'ouverture donne accès aux différentes rubriques spécialisées, à savoir :

- a) Accès par liste alphabétique
- b) Recherche par mots
- c) Liste par Thème
- d) Liste par Gestionnaire
- e) Liste par Document cartographique
- f) Imprimer le catalogue
- g) Gestion des données...
- h) Quitter



Figure 1 : Masque d'ouverture

a) Accès par liste alphabétique

"Accès par liste alphabétique" consiste à rapidement accéder à une donnée contenue dans le dictionnaire. L'accès se fait par le menu déroulant situé en haut du masque. Ce menu contient les données "à publier"¹ classées par ordre alphabétique.

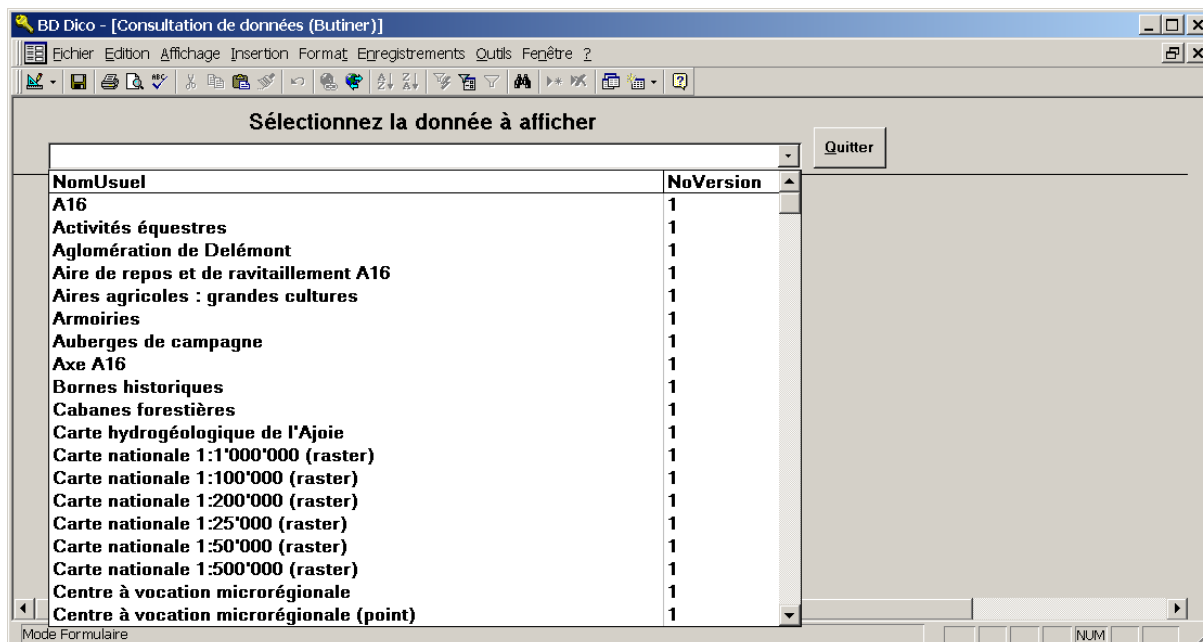


Figure 2 : Masque pour "butiner"

Dès que l'on a sélectionné une donnée, le masque général (Figure 3) s'affiche avec l'ensemble des informations relatives à cette donnée. La description de chaque champ est donnée dans le chapitre 3.

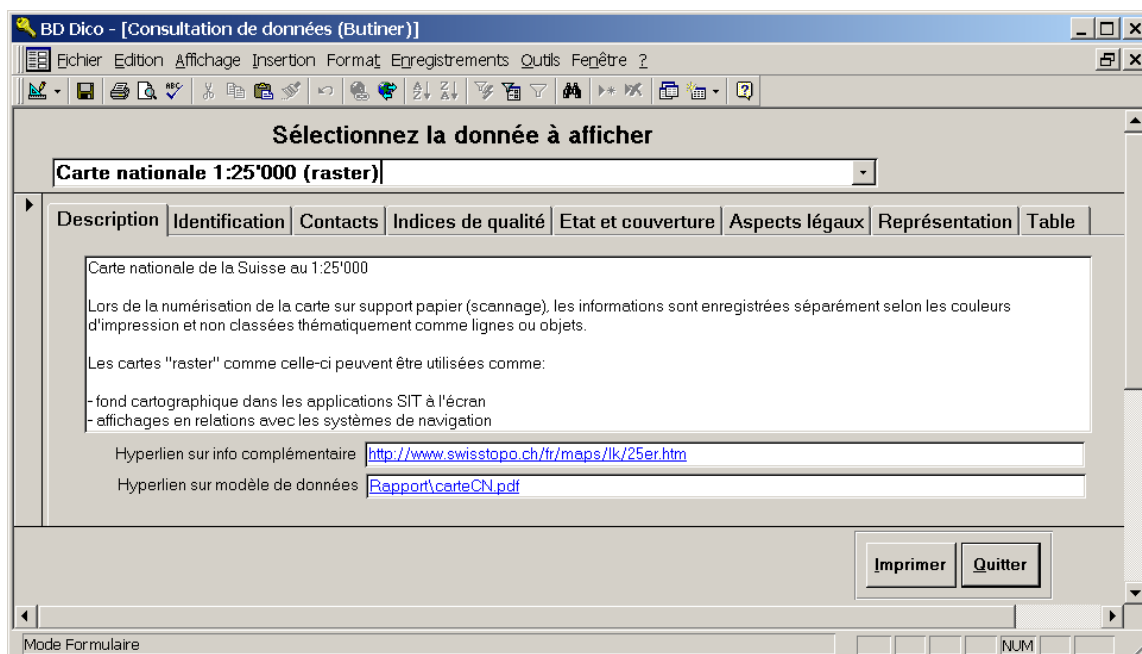


Figure 3 : Masque général de consultation

¹ Chaque donnée contient une indication déterminant la publication de la donnée. Une donnée non publiée correspond généralement à une ancienne version d'une information.

L'onglet **représentation** contient une (ou plusieurs) représentation de la donnée avec le nom d'une application de visualisation (en principe ArcView8), le fichier de représentation des données (en principe fichier **.lyr**) et une description du contenu. Le bouton **Explor** ouvre l'explorateur et sélectionne le fichier de représentation. S'il s'agit d'un fichier **lyr**, il est possible de le faire glisser dans une session ArcView8 pour l'ouvrir.

Les deux boutons en bas du masque permettent :

- **Imprimer :**
 - ouverture d'une prévisualisation pour l'impression de la fiche,
- **Quitter :**
 - sortie du masque actuel.

b) Recherche par mots

Cette fonction permet de rechercher une donnée par un mot de son nom ou de sa description. Pour effectuer un recherche, il suffit

- de taper la chaîne de caractères à rechercher dans le masque de recherche (Dans Figure 4, on recherche les données contenant le mot 'gaz')

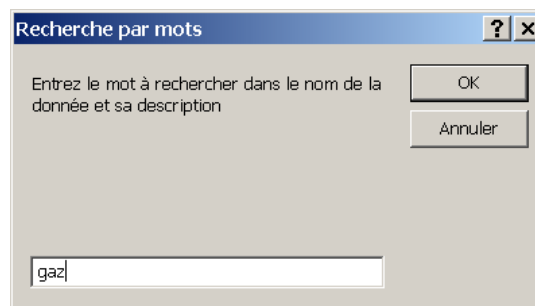


Figure 4 : Masque permettant de rentrer le(s) mot(s) à rechercher

- BDDico renvoie la liste des données correspondant (Figure 5).

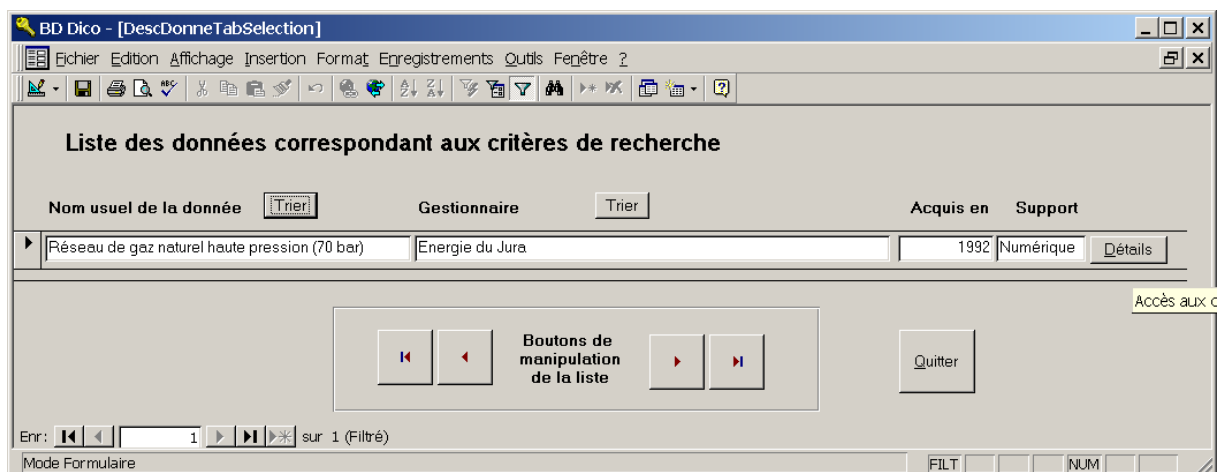


Figure 5 : Masque affichant la liste des données répondant au critère de recherche

- Par le bouton **Détails** à droite (Figure 6), on accède à la fiche complète de la donnée sélectionnée (Figure 3).

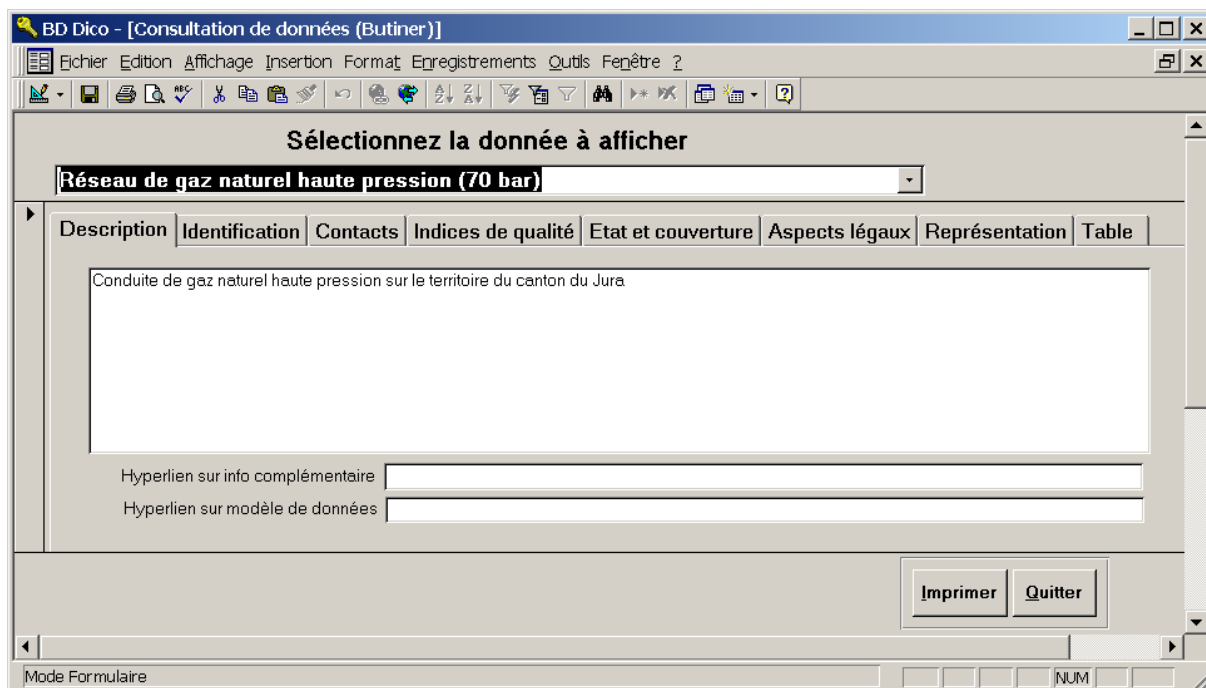


Figure 6 : Masque détail de la donnée trouvée

c) liste par Thème

Ce masque fournit la liste des données par ordre alphabétique. Il est possible de les trier par thème en pressant sur le bouton **Trier** situé au-dessus de la colonne "Thème abordé".

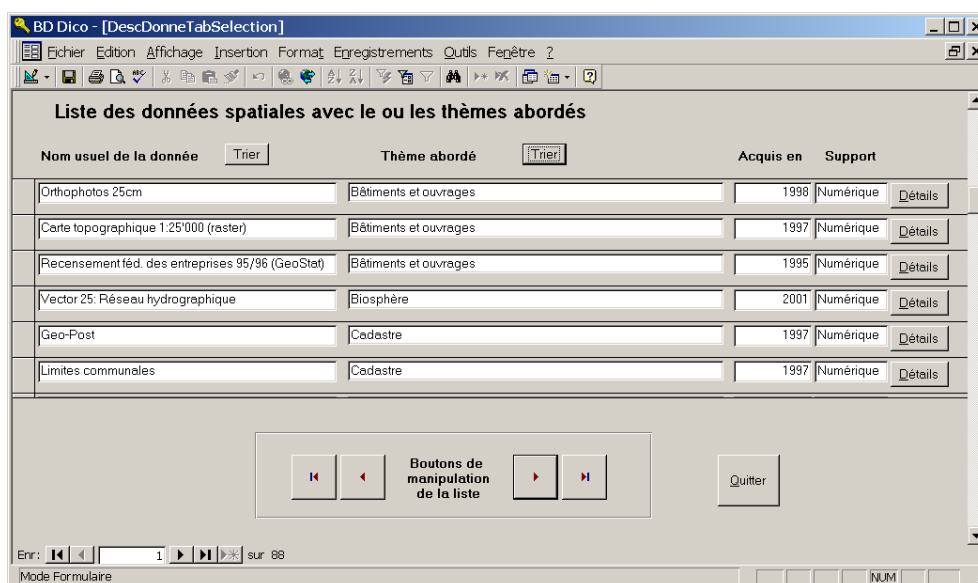


Figure 7 : Masque donnant la liste des données par thèmes

Les boutons **Détails** à droite donne accès au masque contenant les informations de la donnée. Les boutons en bas du masque permettent :

- Naviguer dans liste,
- Quitter ce masque.

d) liste par Gestionnaire

Ce masque fournit la liste des données par ordre alphabétique. Il est possible de les trier par gestionnaire en pressant sur le bouton **Trier** situé au-dessus de la colonne "Gestionnaire"

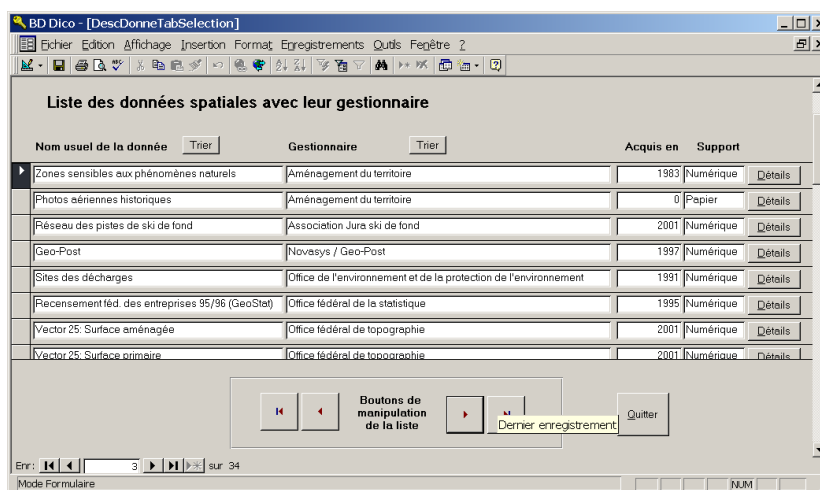


Figure 8 : Masque donnant la liste des données par gestionnaire

Les boutons **Détails** à droite donne accès au masque contenant les informations de la donnée. Les boutons en bas du masque permettent :

- Naviguer dans liste,
- Quitter ce masque.

e) liste par Document cartographique

Ce masque fournit la liste des données par ordre alphabétique. Il est possible de les trier par document cartographique² en pressant sur le bouton **Trier** situé au-dessus de la colonne "compris dans".

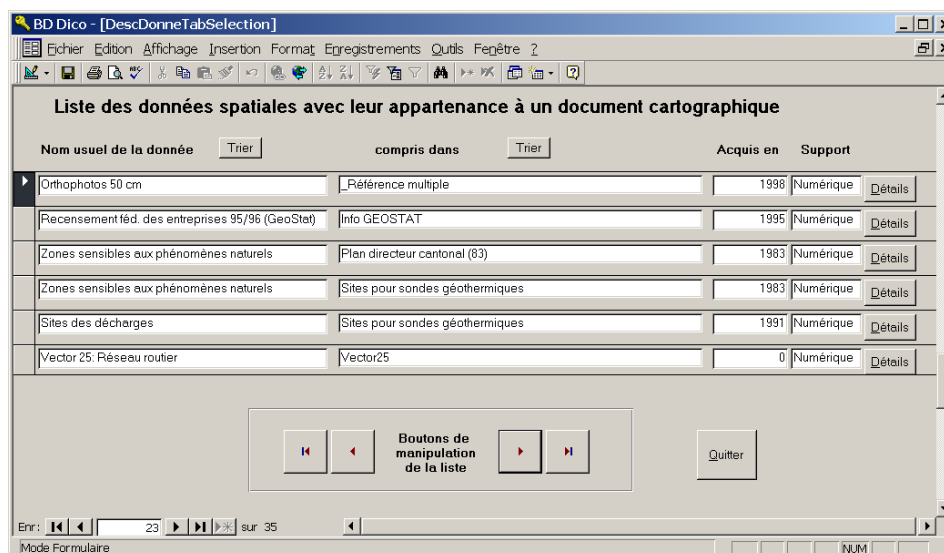


Figure 9 : Masque donnant la liste des données par gestionnaire

² Un document cartographique correspond à une carte thématique, légalisée ou non, regroupant un certain nombre de données de base. La carte définissant le potentiel des sondes géothermiques dans le Jura comprend les données de base telles que les zones de protection des eaux et les zones d'instabilité de terrain.

Les boutons *Détails* à droite donne accès au masque contenant les informations de la donnée. Les boutons en bas du masque permettent :

- **Naviguer dans liste,**
- **Quitter** ce masque.

f) Imprimer le catalogue

Ce bouton ouvre en prévisualisation un rapport contenant toutes les données publiables du dictionnaire.

g) Gestion des données...

Cette commande donne accès un nouveau masque contenant les commandes dont l'utilisation est réservée aux personnes effectuant de la saisie et de l'édition de données. **Vous devez être en possession d'une version destinée à l'édition des données avant d'actionner ces commandes.** sous peine de perdre votre travail (cf. Acquisition et édition de données p. 11).

h) Quitter

Ce bouton permet de quitter l'application

3. Catalogue des données

La liste et la définition des rubriques contenues dans le catalogue sont les suivantes.

Nom de la donnée	Nom usuel de la donnée
Nom court	Nom court de la donnée (max 12 caractères)
No version	No de version de la donnée. S'il s'agit d'une première insertion la valeur est un, sinon reprendre la valeur précédente plus un ³ .
Date de création	Date de création du jeu de méta-données
Dernière mise à jour	Date de la dernière modification sur le jeu de méta-données
"compris dans"	Indique les documents cartographiques légalisés comprenant la donnée.
Thèmes abordés	Liste des thèmes abordés par la donnée. Les termes disponibles correspondent à une norme internationale ne pouvant être modifiée.
Description	Description générale de la donnée
Hyperlien sur info complémentaire	Donne une référence interne (ou document interne) comprenant un complément d'information
Hyperlien sur modèle de données	Référence à un modèle de données
Table	Description de la table contenant la donnée. Cette information indique le nom de la table, le nom de la table contenant la référence géométrique (table à lier dans ArcView), une description et la liste des attributs avec leur nom, caractère obligatoire, le format, la taille, le nombre de décimales et une description.

³ Cette opération est automatique avec le bouton *Nouvelle version* du masque d'édition des données.

Institution gestionnaire de la donnée	Service ou institution qui a fait l'acquisition de la donnée et qui la gère. Les informations prises par institution comprennent une abréviation officielle identifiant, le nom complet, l'adresse et une URL
Personne de contact auprès de l'institution gestionnaire	Coordonnées de la personne de contact dans l'organisation gérant la donnée. Pour chaque personne, on indique le nom, prénom, le numéro de téléphone complet, une adresse électronique, ainsi que l'abréviation de l'institution dans laquelle elle travaille.
Personne de contact RCJU	Coordonnées de la personne de contact dans l'administration jurassienne. Cette personne centralise les demandes concernant la donnée concernée. Les informations relevées sont identiques à la rubrique précédente.
Type de donnée	Type d'objet graphique: point, ligne, polygone, vecteur multiple, grille, photo, ...
Nb. d'objets	Évaluation du volume de données : nombre d'occurrences
Méthode d'acquisition	Mode d'acquisition des données principales : digitalisation, scannage, ...
Méthode d'acquisition secondaire	Mode d'acquisition des données secondaires : digitalisation, scannage, ...
Commentaire généalogie de la donnée	Permet de donner un commentaire sur la généalogie de la donnée : méthode d'acquisition, source utilisée, etc...
Année d'acquisition	Indique l'année d'acquisition de l'information
Fréquence des mises à jour	Appréciation de la fréquence des mises à jour de la donnée : quinquennale, annuelle, semestrielle, trimestrielle, mensuelle, hebdomadaire, journalière
Échelle d'utilisation	Échelle d'utilisation recommandée des données
Précision en plan	Indique la précision horizontale de la donnée en mètre
Précision en alt.	Indique la précision en altitude en mètre
Support	Indique le support de la donnée
État de la donnée	Appréciation de l'état de la donnée par rapport à la numérisation : déjà digitalisée, en cours, prête, MaJ légères, MaJ importantes
Projet lié à cette donnée	Donne la référence d'un projet lié à l'acquisition ou la gestion de la donnée
Formats numériques supportés	Pour les données numériques, donne la liste des formats numériques supportés
Espace disque nécessaire	Estimation de l'espace disque nécessaire au stockage de la donnée
Couverture	Indique l'étendue cantonale couvert par la donnée
Réf. Info couverture	Mentionne la couche donnant la couverture de l'information (une couche d'information peut correspondre à la couverture d'une autre couche : une couche décrit l'état de la mensuration officielle).
Lieu de stockage	Indique le chemin informatique ou l'endroit géographique du stockage des données
Précision Lieu de stockage	Permet de mettre un commentaire relatif au lieu de stockage

Niveau de légalisation	Indique si la donnée est légalisée, en cours de légalisation, s'il n'y a pas de légalisation prévue ou l'information est inconnue
Date de légalisation	Indique la date de la légalisation
Droit de diffusion	Indique si la diffusion est libre, limitée, interdite
Unité de diffusion	Indique la structure utilisée pour la diffusion : commune, carte nationale, ...
Tarif par unité de diffusion	Tarif moyen pour la diffusion d'une structure de diffusion (par ex. une carte nationale)
Hyperlien Tarification	Indique une référence traitant de la tarification
Hyperlien Droit de diffusion	Indique une référence traitant des conditions d'utilisation
Inscription de publication	Donne le texte à mentionner lors de chaque publication de la donnée
Références légales	Donne la liste des références légales liées à cette donnée
Support de diffusion	Indique les supports utilisés pour la diffusion des données
Illustration de la données (image, graphe,...)	Insertion d'une illustration graphique de la donnée
Date de validation	Date de validation de la donnée (si vide, les infos ne sont pas validées, si 'Périmé' la donnée a été remplacée par une autre version)
Intérêt pour le SIT	Appréciation de l'intérêt de la donnée pour le SIT : fort, moyen, faible
Temps Préparation	Estimation du nombre de jour de travail pour la préparation des données avant leur digitalisation
Temps Numérisation	Estimation du nombre de jour de travail pour la numérisation
Date d'intégration prévue	Prévision de l'intégration de l'information dans le SIT et de sa mise à disposition aux membres
Coûts financiers d'acquisition	Indique le coût financier de l'acquisition de la donnée (frs à déboursier)
Remarque	Remarque concernant la donnée dans le SIT
Type de licences	Indique le type de licence pour les données achetées à un tiers : licence de site, licence limitée à 5 personnes, licence unique...
Données saisies par	Personne qui a fait l'insertion de la présente fiche dans BD Dico
A compléter	Indique si la rubrique a été saisie rapidement et doit encore être complétée
A publier	Indique si l'on publie la présente fiche sur Internet ou dans le dictionnaire de données
Date de validation	Date à laquelle la donnée a été contrôlée

Tableau 1 : catalogue des données gérées par BD Dico

4. Acquisition et édition de données

L'acquisition et l'édition des données sont réservées aux personnes en possession d'une copie de BD Dico spécialement prévu à cette fin. Il s'agit de réplica permettant la synchronisation entre copies de la base de

données. **Sans ce type de fichier, les modifications apportées seront perdues.** Si vous devez faire un travail d'acquisition des données, demandez un fichier approprié à la Section Cadastre et Géomatique du Service de l'Aménagement du Territoire. Si vous n'avez qu'une donnée à insérer, un formulaire pour le catalogage de données géographiques dans BDDico est disponible sur le site Internet (www.jura.ch/sit).

Un masque donne accès aux différentes fonctionnalités de gestion des données (Figure 10).

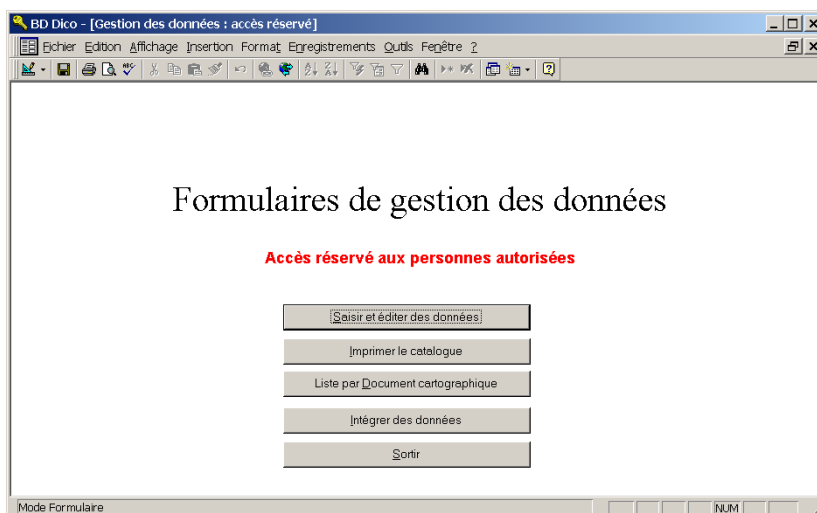


Figure 10 : Masque donnant accès aux traitements relatifs à la gestion des données.

a) Saisir et éditer des données

Ce masque permet

- soit de rapidement accéder à une donnée contenue dans le dictionnaire et de l'éditer,
- soit de saisir une nouvelle donnée.

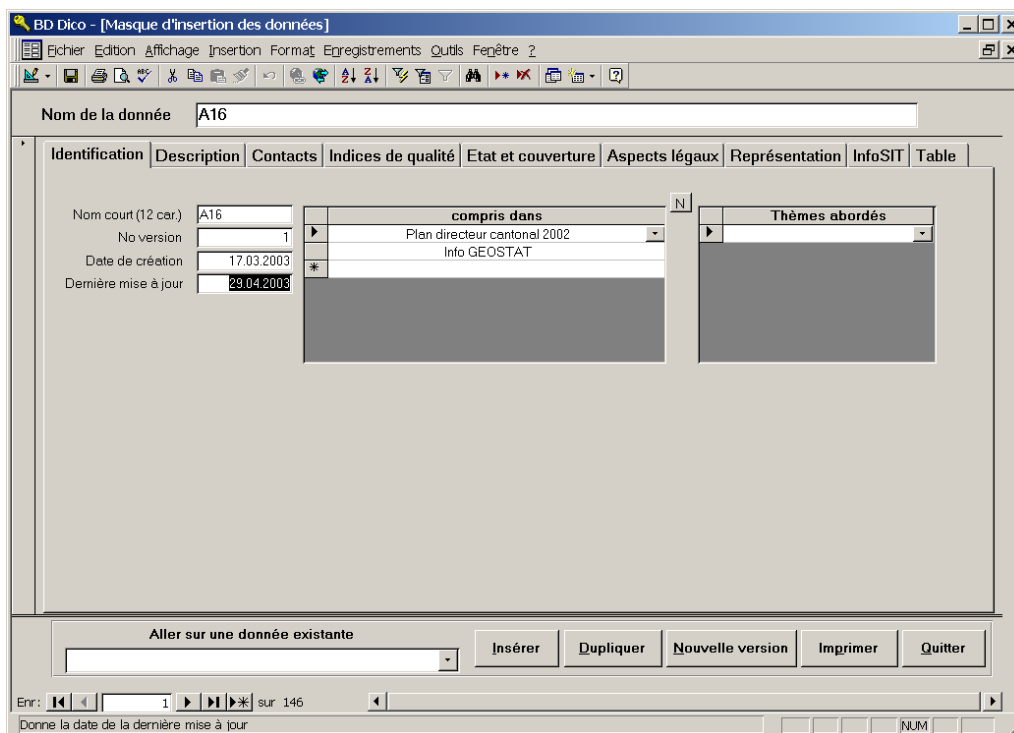


Figure 11 : Masque pour la saisie et l'édition de données

Les cinq boutons en bas du masque permettent :

- **Aller sur une donnée existante :**
 - Affiche la donnée sélectionnée par le menu. Ce menu contient toutes les données du dictionnaire classées par ordre alphabétique et par numéro de version.
- **Insérer une nouvelle donnée :**
 - Insère une nouvelle donnée dans le dictionnaire.
- **Dupliquer :**
 - Duplique la donnée en cours pour en saisir une nouvelle proche de celle qui est affichée. L'opérateur doit donc mettre à jour tous les champs qui ne sont pas identiques entre les deux données.
- **Nouvelle version :**
 - Insère une nouvelle version de la donnée. Cette action est proche de la duplication. La différence réside dans la documentation du numéro de version.
- **Imprimer :**
 - Ouvre une prévisualisation de l'impression. On peut ensuite imprimer par le menu *Fichier / Imprimer* ou revenir au masque en cliquant sur *Fermer*.
- **Quitter :**
 - Sort du masque actuel.

Complément d'information sur le fonctionnement du masque de saisie

Il existe différents types de champs à saisir pour chaque donnée, à savoir :

- **les champs "texte"** correspond à des champs libres limités à une centaine de caractères. Il s'agit par exemple du nom de la donnée,
- **les champs "texte"** limités à une chaîne courte de caractères, par exemple "nom court",
- **les dates** sont soit déjà documentées d'une manière automatique, soit à l'aide d'un bouton spécifique
- **les listes de valeurs** sont renseignées à l'aide de menu déroulant. Un bouton avec l'indication "N" permet d'ajouter une valeur à la liste de valeurs existante sur un nouveau masque (Figure 12),

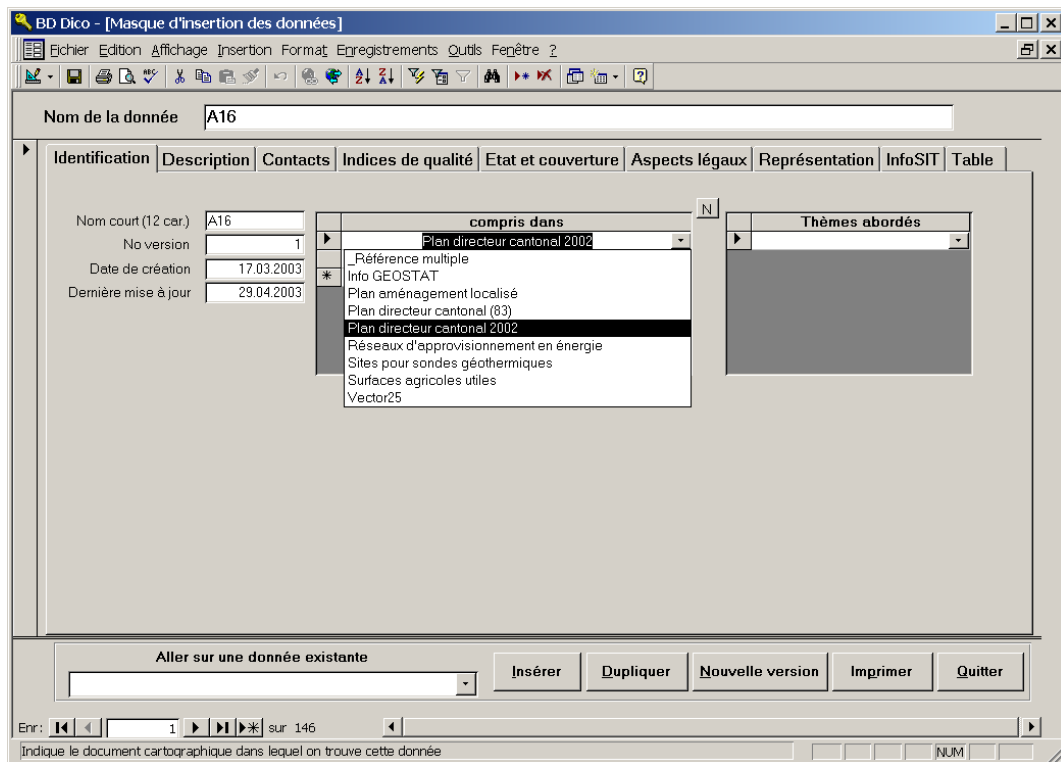


Figure 12 : Liste de valeurs disponibles pour un champ

- les hyperliens sont documentés en pressant le bouton droit de la souris, puis en sélectionnant Modifier le lien (Figure 13).

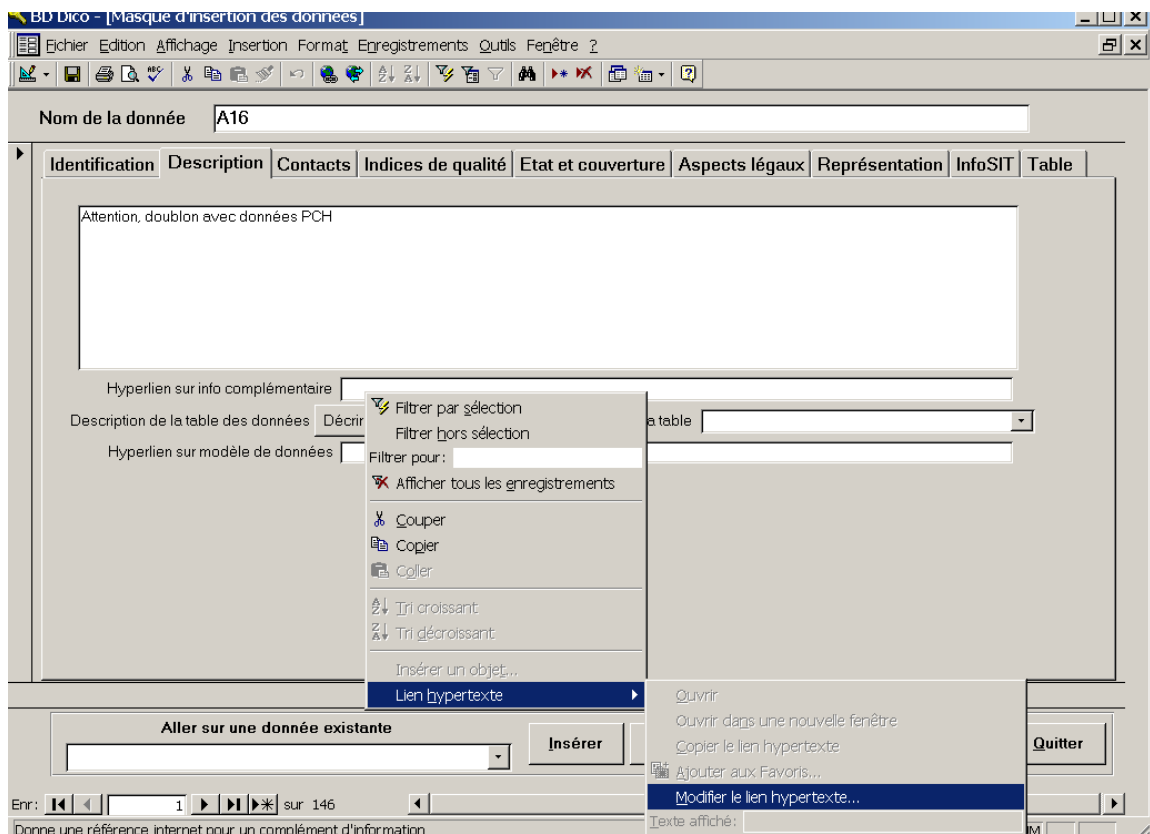


Figure 13 : Modification d'un hyperlien

On recherchera ensuite l'adresse de l'hyperlien (Figure 14).

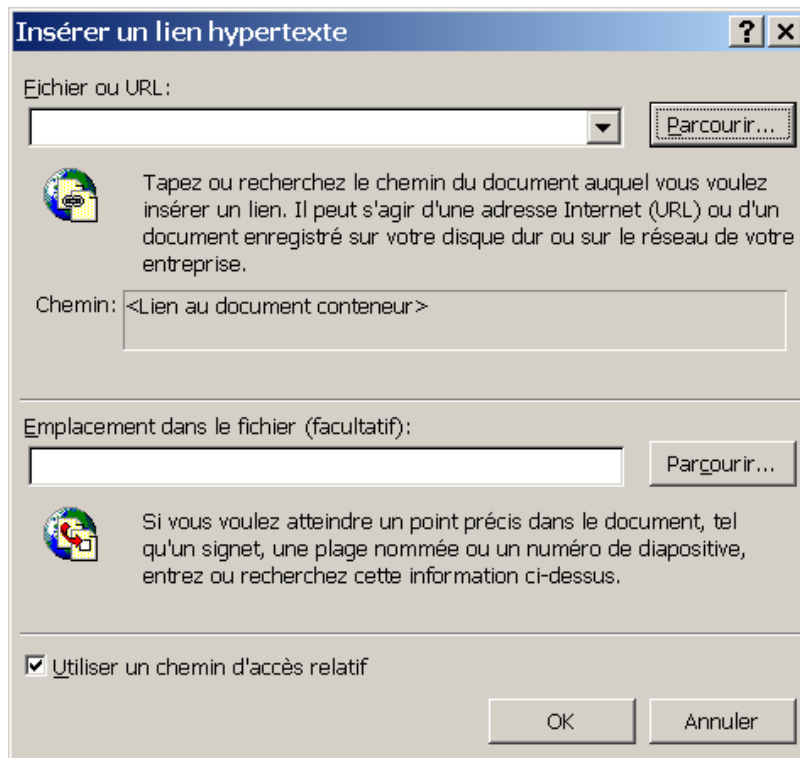


Figure 14 : Recherche d'un hyperlien

- la table est d'abord insérée à l'aide du bouton *Décrire la table* (Figure 15), puis lier avec le menu déroulant *Nom de la table*,

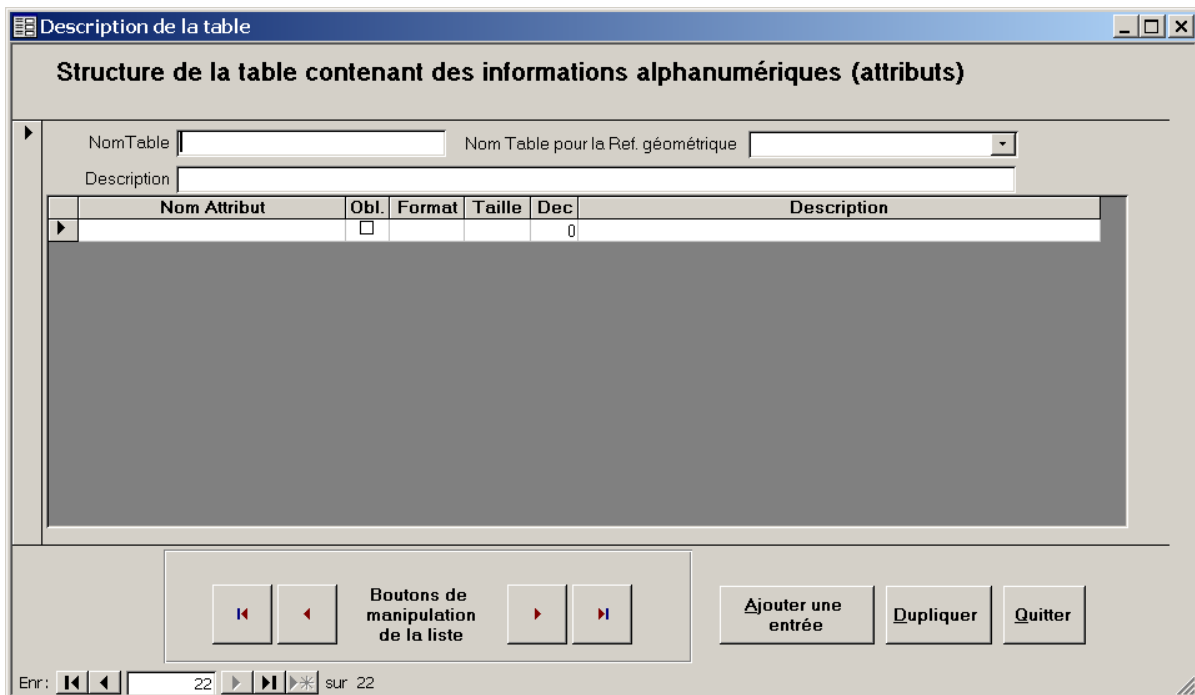


Figure 15 : Description de la table

- **Fichier de représentation de la donnée** par une application spécifique de type SIG ou base de données se fait à l'aide d'un sous-menu spécifique (Figure 16). On documente dans un premier

temps le nom de l'application à l'aide du menu déroulant, une description du contenu et le chemin d'accès au fichier.

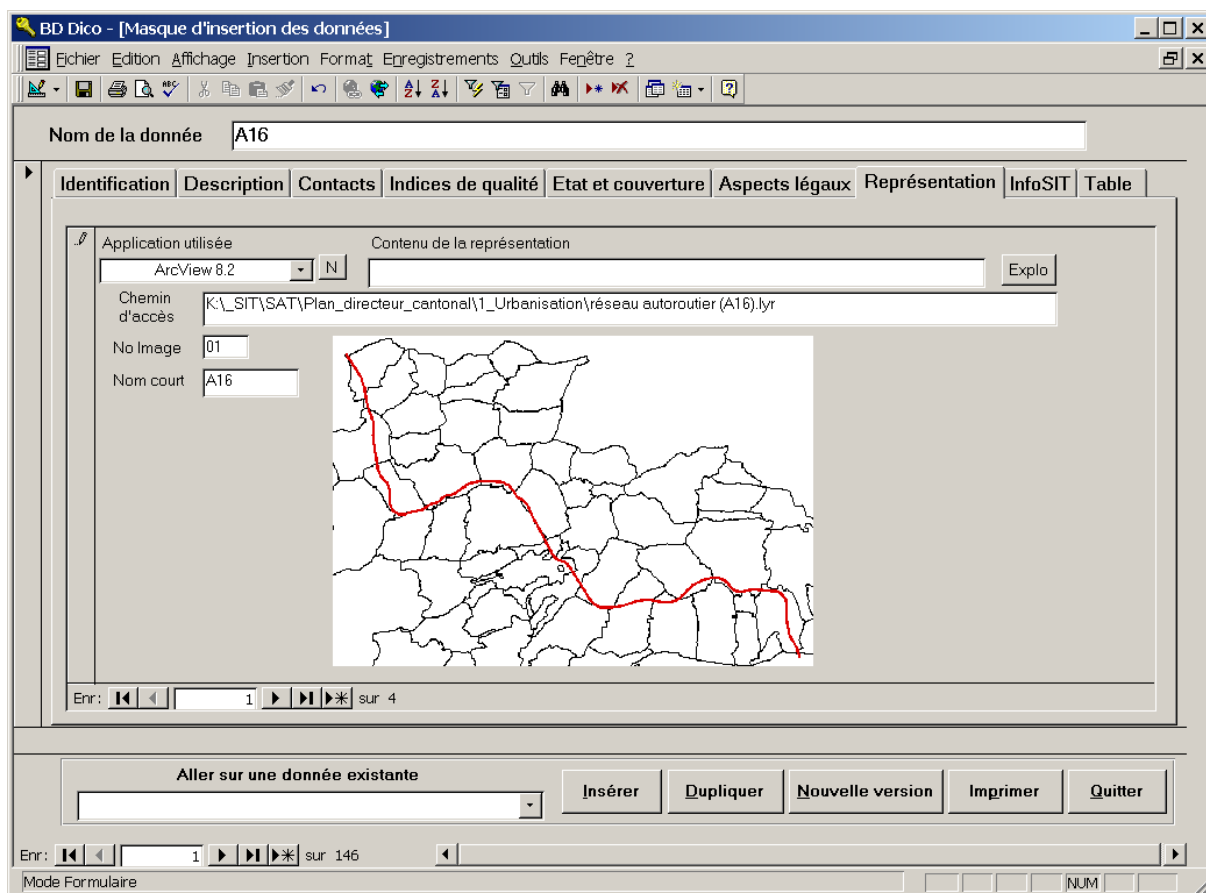


Figure 16 : Insertion de fichier de représentation des données

Les **images des représentations cartographiques** sont insérées dans le dossier *Image* au niveau de l'application. Le nom fichier image doit correspondre au **nom court** avec un souligné et un numéro à deux chiffres : CN25_01.gif. Le numéro à deux chiffres est inscrit dans le champ **No Image** ; le nom court est repris de l'onglet *Identification* (Figure 16).

b) Imprimer le catalogue

Le catalogue qui est imprimé par cette action comprend l'ensemble des enregistrements de la base de données et tous les champs relatifs à chaque donnée. Il est donc plus complet que le catalogue de l'utilisateur "normal" et permet de faire un contrôle des données.

c) Intégrer des données

La série de fonctions décrites ci-après permettent d'intégrer les données contenues dans des bases de projet dans la base de données complètes. Il n'est pas possible de corriger les données existantes par ce processus, mais seulement l'insertion de nouvelles données ou l'insertion de nouvelles versions de données. **AVANT DE COMMENCER CE PROCESSUS D'INTÉGRATION DE DONNÉES, FAITES UNE SAUVEGARDE DE LA BASE DE DONNÉES DE PRODUCTION.**

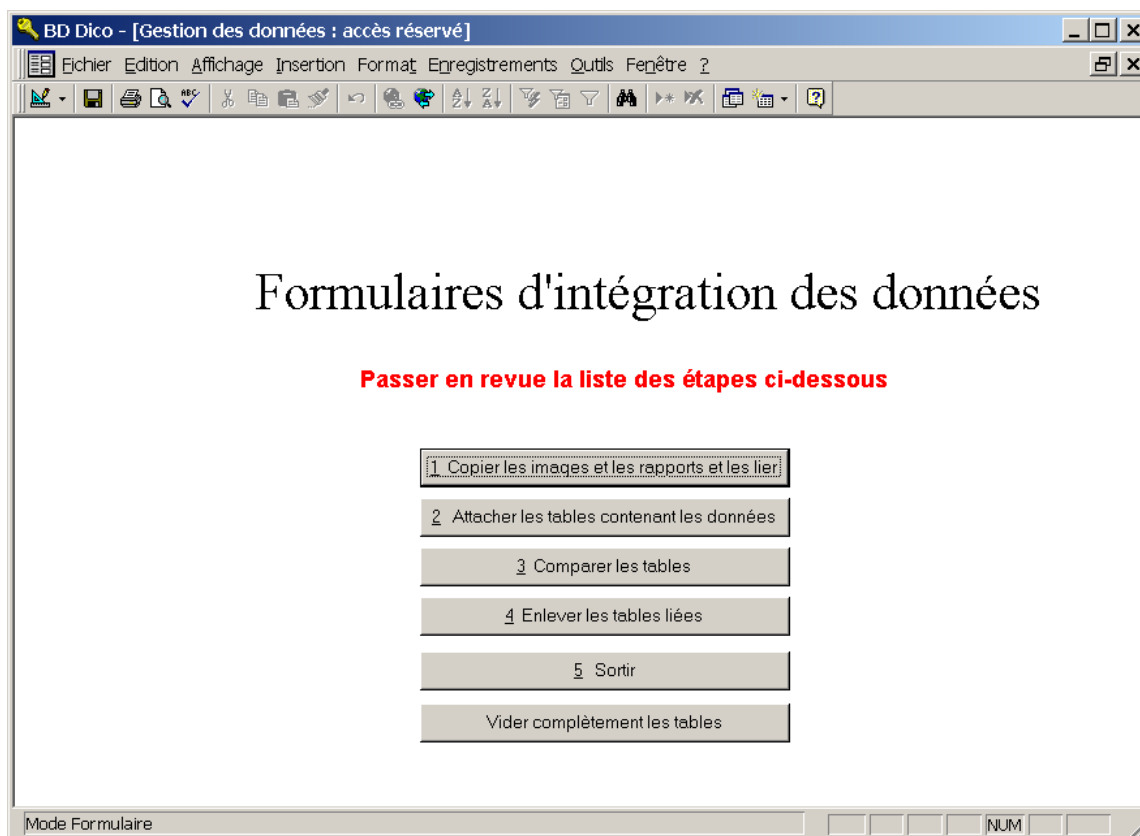


Figure 17 : Masque contenant les fonctions d'intégration des données

Les six boutons du masque permettent :

- **Copier les images et les rapports et les lier :**
 - Il s'agit de copier les images et les rapports annexés à la base de données de saisie et les placer dans les répertoires d'archivage de l'application de diffusion. Ensuite, il est nécessaire de lier ces documents, avec leurs chemins complets, aux données enregistrées dans la BD de saisie. Le transfert et le déplacement de la BD complète ne doit pas influencer la liaison à ces documents complémentaires.

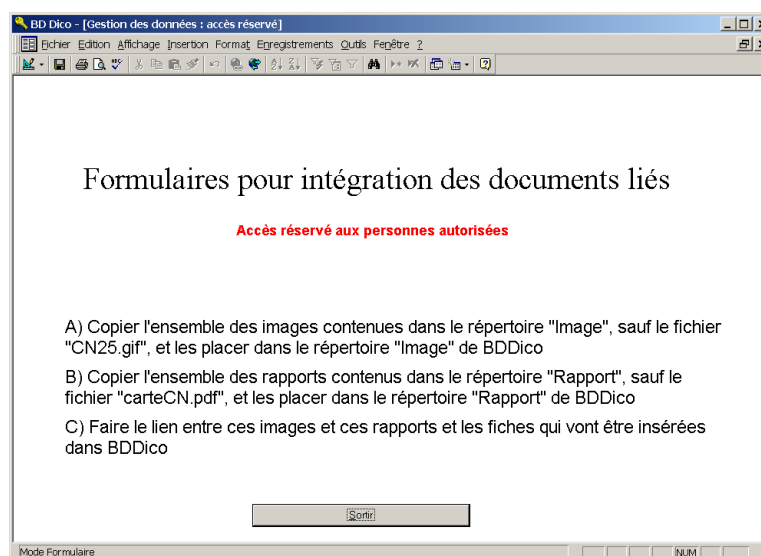


Figure 18 : Opérations initiales avant l'intégration proprement dite

- **Attacher les tables contenant les données :**

- Il s'agit de sélectionner la BD de saisie contenant les données à transférer (Figure 19), afin d'attacher ses tables dans la BD de production.

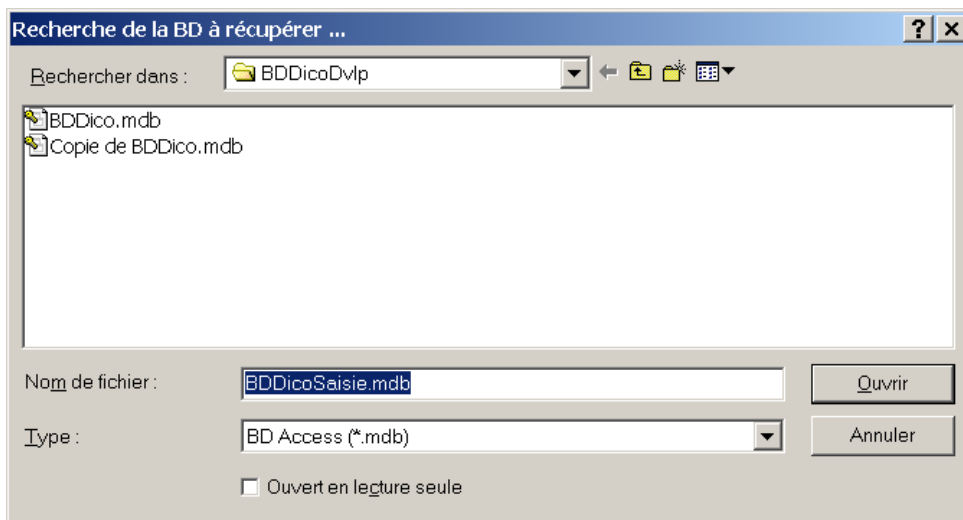


Figure 19 : Masque de sélection de la BD contenant les données à intégrer

- Un message confirme que les tables ont été attachées (Figure 20). Si des tables sont déjà liées, l'application ne peut lier les tables de la BD de saisie demandée et un message apparaît. Dans ce cas il faut enlever les tables liées et recommencer cette opération.

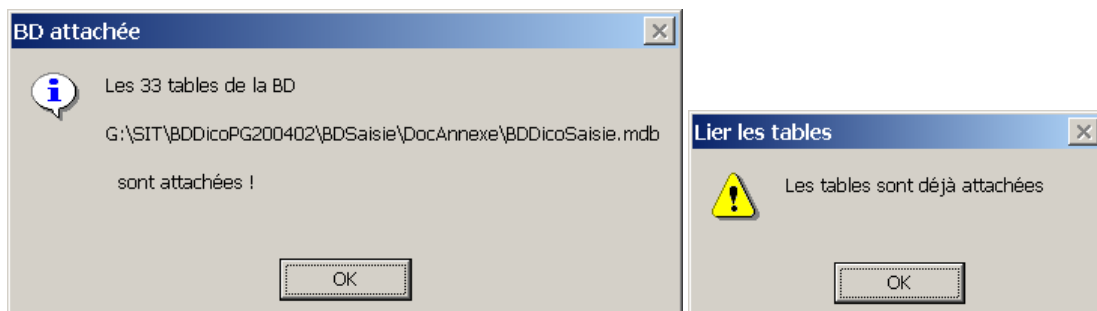


Figure 20 : Masques de confirmation de liaison des tables ou d'indication d'impossibilité de lier les tables

- **Comparer les tables :**

- L'étape suivante consiste à regarder une à une chacune des données à insérer, à les vérifier avant leur insertion (Figure 21). Puis, on met à jour chaque table de description en vérifiant dans un premier temps la validité des données à insérer. Enfin, après avoir actualisé, on peut mettre à jour les tables de jointure.

Figure 21 : Masque de comparaison entre les données existantes et les données à insérer

- **Enlever les tables liées :**
 - Insère une nouvelle version de la donnée. Cette action est proche de la duplication. La différence réside dans la documentation du numéro de version.

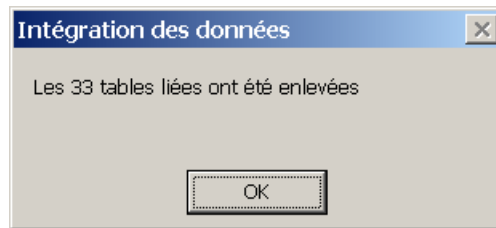


Figure 22 : Masque de confirmation de suppression des tables liées

- **Sortir :**
 - Permet de ressortir du masque.
- **Vider complètement les tables :**
 - Vide toutes les tables des données contenues pour obtenir une BD totalement vide. **Attention, il n'y a pas de possibilité d'annuler !**

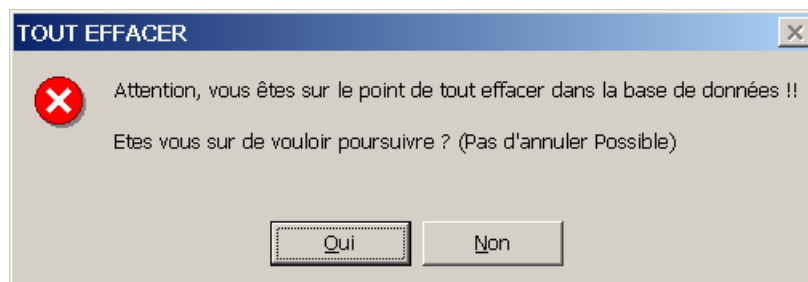


Figure 23 : Masque pour la confirmation de vidange des tables

d) Sortir

Permet de revenir au masque initial de l'application.

5. Bugs

En cas de bugs, essayez de reproduire le problème. Si le problème persiste, veuillez envoyer un message décrivant le bug à l'adresse SIT@jura.ch.