

ARCHÉOLOGIE ET PALÉONTOLOGIE

(rapport d'activité 2007)

Fonctionnement administratif. En 2007, la Section d'archéologie et paléontologie (SAP) a employé 120 personnes, un effectif qui représente en moyenne l'équivalent de 88 postes à plein temps. Compte tenu du renforcement des équipes de fouilles durant la belle saison, ce nombre a varié durant l'année entre 77 et 93. Au 31 décembre, l'organigramme de la SAP se présentait de la manière suivante :

- La Direction est composée de quatre membres : François Schifferdecker (responsable de section), Jonathan Chevolet (RH et finances), Robert Fellner (Archéologie A16), Wolfgang Hug (Paléontologie A16). Cette direction est placée sous la supervision de M. Michel Hauser (chef de l'Office de la culture) et de Mme Elisabeth Baume-Schneider (ministre du Département de la Formation, de la Culture et des Sports).

- L'Archéologie A16 compte onze équipes de recherche. Habituellement, une équipe est composée d'un responsable de projet, de responsables et assistants d'études et de techniciens de fouilles. Outre ses travaux scientifiques, le responsable de projet gère la coordination générale des activités ; les responsables et assistants d'études se consacrent aux travaux scientifiques ; les techniciens de fouilles préparent le matériel (lavage, tamisage, tri, nettoyage, remontage, marquage, conditionnement, participation à l'acquisition des données, etc.). Cette branche comprend également une équipe spécialisée dans les travaux de sondages et une personne responsable de l'archivage.

- La Paléontologie A16 compte quatre équipes de terrain. Habituellement, une équipe est composée d'un responsable scientifique, d'un responsable de chantier et de techniciens de fouilles. Les responsables scientifiques mènent des recherches en parallèle aux travaux de terrain. Dans cette optique, ils sont secondés par des assistants d'études. La Paléontologie A16 comprend également une équipe de prospection et des unités de soutien aux équipes de terrain et de recherche : équipe technique (traitement des fossiles), administration et communication, communication visuelle, géomatique (topographie), information documentaire (gestion des données) et informatique. Afin d'assurer la coordination générale de la branche paléontologique, les quatre responsables scientifiques sont réunis dans une équipe de gestion scientifique et opérationnelle (EGSO).

- L'organigramme de la SAP comporte également des unités communes à l'Archéologie A16 et la Paléontologie A16 : l'administration (achats et matériel, bibliothèque-

documentation, informatique, secrétariat), le dessin (dessin technique et scientifique, photographie), la publication (relecture et mise en pages) et la préparation-conservation (traitement des objets, moulages, copies, etc.).

L'ensemble du personnel est réparti sur quatre lieux de travail : Hôtel des Halles, Chaumont et ancienne usine Spira à Porrentruy, Voirnet à Delémont. La section dispose également d'un espace de stockage dans les caves du Château de Porrentruy.

Activités archéologiques. En 2007, les interventions sur le terrain se sont limitées à la fouille de deux fours à chaux isolés découverts sur le territoire de la commune de Courtedoux, l'un au lieu-dit « Tchâfoué », l'autre au lieu-dit « Vâ Tche Tchâ », situés respectivement à environ 1,5 km à l'ouest et 2 km au nord-ouest du village. Le premier four, fouillé durant un mois par l'équipe de sondages dirigée par Pierre-Alain Borgeaud, a été endommagé par les travaux de terrassement qui ont amené sa découverte. La structure, circulaire, a un diamètre d'environ 4,2 m pour une profondeur maximale de 1,7 m. La porte du four n'a pu être observée. Les caractéristiques architecturales du four (diamètre relativement important, profondeur restreinte, accès apparemment de plain-pied) suggèrent qu'il s'agit d'une installation récente, datant probablement du 17^e ou du 18^e siècle.

Le deuxième four, fouillé par la même équipe durant une période de trois mois environ, a une architecture similaire. D'un diamètre externe de 4 m environ, il n'est conservé que sur une profondeur de 85 cm. Trois fosses de forme plutôt irrégulière ont été observées aux alentours du four. Leur fonction demeure inconnue. La pointe d'un pieu en sapin a été découverte carbonisée au centre du sol du four. Ce pieu a sans doute été implanté pour faciliter la construction de la structure. Une datation dendrochronologique réalisée par le Laboratoire Romand de Dendrochronologie, à Moudon, a pu déterminer que l'abattage de ce bois – et par conséquent la construction du four – remonte au dernier tiers du 17^e siècle. La plupart des 29 tessons de céramique retrouvés durant la fouille semblent cependant dater d'une période un peu plus récente, entre le milieu du 18^e et le milieu du 19^e siècle.

L'essentiel des projets de recherche en cours en est au stade de l'élaboration en bureau et en laboratoire. Le détail des divers projets a déjà été décrit dans les rapports 2005 et 2006 parus dans *Jurassica* 19/2005 et 20/2006. En 2007, 13 projets d'étude ont été menés simultanément. Ils sont listés dans le tableau ci-dessous :

Projet	Période concernée	Type de site	Responsable	Publication prévue
Alle, Les Aiges et Pré-au-Prince; Porrentruy, Les Etangs	Gallo-romaine, 2 ^e âge du Fer	Habitats	Blaise Othenin-Girard, Jean-Daniel Demarez	1 volume dans la série <i>Cahiers d'archéologie jurassienne</i> (CAJ)
Chevenez, Combe En Vaillard	Protohistoire	Habitat	Carine Deslex Sheikh	1 volume CAJ en commun
Chevenez, Combe Ronde	Age du Fer	Habitat	Cécile Bélet-Gonda	
Chevenez, Combe Varu	Age du Fer	Habitat	Sébastien Saltel	
Chevenez, Lai Coiratte	Haut Moyen Age	Atelier et habitat	Cécile Bélet-Gonda	Une partie d'un volume CAJ
Courtedoux, Creugenat	Haut Moyen Age	Habitat	Carine Deslex Scheikh	2 volumes CAJ
Delémont, En La Pran	Néolithique, protohistoire	Habitat et nécropole	Nicole Pousaz	4 volumes CAJ
Delémont, La Communance	Gallo-romaine	Mausolée	Vincent Légeret	1 volume CAJ
Delémont-Sud	Protohistoire	Habitats	Othmar Wey	1 volume CAJ
Bure, Montbion	Mésolithique	Habitat ?	Sébastien Saltel	1 volume CAJ en commun
Porrentruy, Hôtel-Dieu	Mésolithique	Habitat ?	Jean Detrey	
Dolines	Pléistocène	Piège à objets	Denis Aubry	Publication en commun avec Paléontologie
Sondages	Toutes périodes	Indéterminé	F. Schiffer-decker et R. Fellner	1 volume CAJ

Les études liées au projet de Develier-Courtételle (responsable : Robert Fellner) réalisées par la SAP ont été terminées fin 2006 et les derniers travaux de correction des textes, publiés dans les deux volumes CAJ 14 et CAJ 17, se sont achevés en 2007 (cf. présentation des publications ci-dessous). L'ultime volume dédié à ce site (CAJ 16) ne pourra pas être publié avant 2008, la contribution d'une mandatrice externe n'ayant pu être terminée à temps.

Publication, science et promotion. Au plan des publications scientifiques, la série des Cahiers d'archéologie jurassienne s'est enrichie de trois volumes durant l'année 2007 :

CAJ 14

Develier – Courtételle, un habitat rural mérovingien

2. Métallurgie du fer et mobilier métallique

Ludwig Eschenlohr, Vincent Friedli, Céline Robert-Charrue Linder et Marianne Senn avec une contribution de Robert Fellner



Cet ouvrage, le deuxième consacré à l'habitat rural mérovingien de Develier - Courtételle, est entièrement dédié aux analyses des activités métallurgiques et du mobilier métallique. Les spécialistes y fournissent une description détaillée des caractéristiques technologiques et typologiques de cet artisanat dont les répercussions socio-économiques et culturelles sont abordées. L'imposant corpus de

déchets métallurgiques, qui traduit une intense activité de préparation du fer et de son forgeage, a fait l'objet d'une étude typo-technologique et analytique approfondie. L'effort principal a porté sur les scories en forme de calotte et sur les déchets riches en fer. Ceci a permis de différencier les calottes issues du raffinage (épuration et compactage des éponges de fer) de celles issues du forgeage. Certaines activités économiques et domestiques ont également été abordées au travers de l'étude du mobilier métallique riche et varié. On a ainsi pu mettre en évidence l'outillage lié au travail des métaux, du bois, du cuir ou encore des textiles ; de nombreux objets témoignent également d'activités agro-pastorales et domestiques caractérisées. L'essentiel de ce mobilier se situe entre 550 et 650 ap. J.-C. Grâce à l'étude de la répartition spatiale du matériel découvert en fouille, l'intégration des activités métallurgiques dans la trame d'un habitat domestique et artisanal représente l'un des intérêts majeurs de ce site. La définition de l'organisation spatiale des productions et la mise en évidence d'ateliers permanents comptent parmi les acquis les plus remarquables.

CAJ 17

Develier – Courtételle, un habitat rural mérovingien

5. Analyse spatiale, approche historique et synthèse.

Vestiges gallo-romains

Robert Fellner et Maruska Federici-Schenardi avec des contributions de Céline Robert-Charrue Linder, Sarah Stékoffer, Michel Guélat, Gisela Thierrin-Michael et Jean-Daniel Demarez

Cet ouvrage de synthèse parachève la série des cinq volumes consacrés à l'habitat rural mérovingien de Develier - Courtételle. Il débute avec l'analyse spatiale du mobilier de chacune des six fermes et des quatre zones d'activité



du hameau. Cette étude a ré-
 vélé l'existence insoupçonnée
 d'enclos et de voies de circu-
 lation et a permis d'affiner
 les relations chronologiques
 entre différents bâtiments.
 Certains comportements à
 propos du rejet des déchets
 ont également pu être fixés.
 Suivent une présentation
 du cadre historique et poli-
 tique ainsi qu'un survol des
 découvertes archéologiques
 dans le Jura du Haut Moyen

Age. La conclusion générale propose une synthèse du développement, de l'économie et de la structure sociale : l'installation des trois premières fermes s'effectue dans les dernières décennies du 6^e siècle et le hameau atteint son extension maximale avant le milieu du siècle suivant; le travail du fer constitue alors le pôle central des activités économiques. Une importante crise, dans le dernier quart du 7^e siècle, provoque l'abandon de la moitié orientale du site. Les deux dernières fermes fonctionnent encore quelques décennies puis sont définitivement abandonnées vers 750 ap. J.-C. L'ouvrage s'achève avec la présentation des vestiges gallo-romains : un champ de fosses d'extraction d'argile, un tronçon de chemin mais surtout du mobilier céramique et métallique retrouvé dans les niveaux mérovingiens.

CAJ 20

Premières Journées Archéologiques Frontalières de l'Arc Jurassien : Actes

Cécile Bélet-Gonda, Jean-Pierre Mazimann, Annick Richard et François Schifferdecker (dir.)



Les Journées Archéologiques Frontalières de l'Arc Jurassien sont nées du souhait des archéologues sis de part et d'autre de la frontière franco-suisse de consolider leurs relations et de se retrouver tous les deux ans pour s'informer et faire part de leurs recherches portant sur l'Arc jurassien et ses abords immédiats. Pour symboliser l'aspect binational, ces journées sont organisées à Delle

(Ter. de Belfort, F) et Boncourt (Jura, CH), deux petites cités voisines. Elles ont eu lieu pour la première fois les 21 et 22 octobre 2005 et ont réuni plus de 200 participants ; le présent ouvrage, publié en coédition avec les Annales littéraires de l'Université de Franche-Comté, en relate les étu-

des et débats, divisés en deux parties. La première reflète les propos tenus sur les villes et colonies gallo-romaines de Mandeuve, d'Augst et d'Avenches et plus particulièrement sur les relations entre temples et théâtres au sein de ces agglomérations. Les traditions gauloises sont mises en évidence. Elle réunit encore diverses contributions sur le monde gallo-romain de la région. La seconde partie est consacrée aux actualités archéologiques régionales de l'Arc jurassien et propose des études allant du Moustérien de la grotte de Gigny (Jura, F) à la verrerie du 19^e siècle de Rebeuvelier (Jura, CH). Quasiment toutes les époques sont abordées, dans une grande variété de thèmes: silex mésolithique à Bure (Jura, CH), dépôts d'objets métalliques et incinérations de l'Age du Bronze en Alsace, habitats et forge de La Tène dans le canton du Jura, sanctuaire gallo-romain du Chasseron (Vaud, CH) et autres sites de hauteur de l'Antiquité tardive dans le département du Jura, habitats au haut Moyen Age et sépultures des élites aux temps mérovingiens, etc.

Reste à mentionner un article scientifique publié par un chercheur travaillant au sein de la Section :

Aubry Denis

2007 Du sol forestier au sol agricole de nature loessique en Ajoie, canton du Jura. Eléments de pédologie et de géoarchéologie. *Actes de la Société jurassienne d'Emulation* 2006, p. 67-93.

En novembre ont eu lieu les Deuxièmes Journées Archéologiques Frontalières de l'Arc Jurassien, colloque international organisé à Delle et Boncourt, à cheval sur la frontière franco-suisse. Cette manifestation a été mise sur pied par la SAP (Cécile Bélet-Gonda et François Schifferdecker) en partenariat avec la Direction régionale des affaires culturelles de Franche-Comté et son Service régional de l'archéologie à Besançon (Annick Richard et Jean-Pierre Mazimann), ainsi qu'avec l'Unité mixte de recherches 6565 du Centre national de la Recherche scientifique, associée à l'Université de Franche-Comté avec le laboratoire de chrono-écologie. Environ 200 personnes ont suivi cet événement, témoignant ainsi de l'intérêt porté à ce colloque transfrontalier.

Activités paléontologiques. En 2007, les interventions sur le terrain ont été intenses. La prospection, la surveillance de chantiers A16 et les activités de relevés de coupes stratigraphiques se sont poursuivies sur une quarantaine de sites tout au long des sections 1, 2, 4 et 8 de l'A16. Dix fouilles dans les Marnes à virgula, sur des dalles à traces de dinosaures et dans des dolines ont été menées sur la section 2 ; deux fouilles dans la Molasse ont été réalisées sur la section 8.

Les travaux de terrain ont fourni beaucoup de découvertes importantes, scientifiquement parlant, et les dépôts

de Porrentruy et Delémont ont continué de se remplir de fossiles qui passionneront quelques années encore les scientifiques, les préparateurs, les photographes et les dessinateurs, l'équipe technique du Voirnet et les gestionnaires de données physiques. Les informations ainsi accumulées remplissent d'innombrables classeurs et le serveur informatique débordant occupe bien les gestionnaires de données informatiques, les informaticiens et le personnel de la géomatique. Plusieurs de ces équipes ont dû être renforcées pour répondre correctement à l'intensification de la gestion des données issues des fouilles.



Traces d'un pied et d'une main de jeune sauroïde sur le site de Combe Ronde à Chevenez.

Les conditions de travail et l'infrastructure en locaux ont dû être adaptées à des besoins croissants. Ainsi plusieurs changements sont intervenus dans le fonctionnement des équipes, la coordination des travaux, les installations de laboratoires et les locaux de stockage et d'archives. Citons en particulier l'aménagement d'un laboratoire de préparation dans l'ancienne usine Spira à Porrentruy et l'amélioration de l'infrastructure du laboratoire du Voirnet à Delémont, qui ont permis d'avancer considérablement dans les travaux de traitement des découvertes.

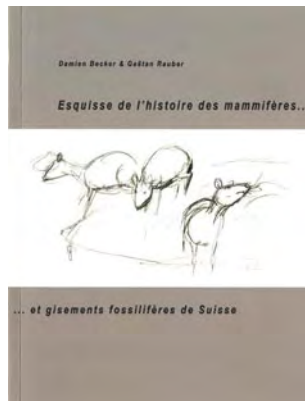
La bibliothèque scientifique a reçu un important don d'ouvrages du Musée d'histoire naturelle de Bâle et entamé son intégration dans RERO, le réseau des bibliothèques de Suisse occidentale, moyennant une augmentation du personnel et une collaboration constructive avec la Bibliothèque cantonale jurassienne.

Quelques événements particuliers ont émaillé l'année d'activité des paléontologues. Suite aux intempéries du début août, les caves du Voirnet à Delémont ont été inondées, les moyens de communication et l'électricité coupés pendant plusieurs jours. Enfin, une empreinte de dinosaure tridactyle a été volée sur le site du Bois de Sylleux à Courtedoux.

Publication, science et promotion. Les paléontologues ont publié plusieurs articles dans des revues spécialisées en 2007, seuls ou avec d'autres chercheurs :

Becker Damien et Rauber Gaëtan

2007 Esquisse de l'histoire des mammifères et gisements fossilifères de Suisse. *Bulletin de la Société neuchâtoise des Sciences naturelles*, 130.1, p. 5-48.



L'évolution des mammifères est une longue histoire parsemée d'apparitions, d'extinctions, de renouvellements et de changements paléogéographiques. Cet article propose une rétrospective de cette grande histoire en retraçant ses étapes majeures et en mettant en évidence son enregistrement en Suisse. Les grands événements comme la « Grande Coupure », le « Probosidéan Datum Event », l'« Hipparion Datum Event » ou

encore l'« Extinction de la mégafaune glaciaire » sont exposés. L'ensemble des données présentées repose sur des travaux personnels des auteurs, parfois inédits, et sur une bibliographie particulièrement riche, composée tant de travaux historiques que de nouvelles découvertes publiées récemment.

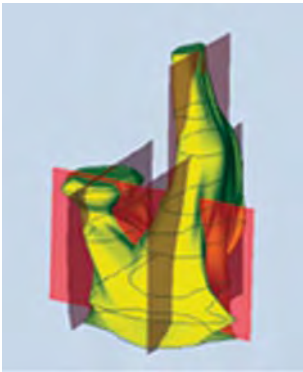
Marty Daniel, Ayer Jacques, Becker Damien, Berger Jean-Pierre, Billon-Bruyat Jean-Paul, Braillard Luc, Hug Wolfgang A. et Meyer Christian A.

2007 Late Jurassic dinosaur tracksites of the Transjurane highway (Canton Jura, NW Switzerland) : overview and measures for their protection and valorisation. *Bulletin de Géologie Appliquée*, 12/1, p. 75-89.

Six sites à traces de dinosaures ont été découverts depuis 2002 en Ajoie par la Paléontologie A16 le long du futur tracé autoroutier de la Transjurane. Ces sites à traces sont fouillés de manière systématique avant la construction de l'autoroute. Plus de 4000 empreintes et 280 pistes de dinosaures ont été mises au jour et documentées sur des niveaux représentant trois intervalles de temps du Kimméridgien. Les premiers résultats mettent en évidence la présence de populations de dinosaures qui vivaient sur la marge nord de la plateforme carbonatée du Jura. Les communautés de dinosaures révélées par les traces sont composées de différentes classes de taille, à la fois chez les dinosaures théropodes (bipèdes, carnivores) et sauroïdes (quadrupèdes, herbivores). Ces sites à traces sont d'une importance majeure pour le patrimoine paléontologique suisse et, en 2006, le site de Combe Ronde à Chevenez a été protégé grâce à l'extension exceptionnelle d'un pont autoroutier. Il s'agit du premier site paléontologique d'envergure à être protégé et maintenu accessible par la construction d'une autoroute.

Lapaire Frédéric, Becker Damien, Christe Romain et Luetscher Marc

2007 Karst phenomena with gas emanations in Early Oligocene conglomerates : risks within a highway context (Jura, Switzerland). *Bulletin of Engineering Geology and the Environment*, 66, p. 237-250.



L'article présente la découverte de quatre cavités karstiques dans les conglomérats de l'Oligocène inférieur du Jura suisse, le long du chantier de l'autoroute A16. Une des cavités était d'un intérêt particulier en raison de sa taille et d'émanations de gaz. Les travaux géologiques précédents menés dans cette zone clé sont résumés, notamment l'évolution tectonique conditionnant la formation des réseaux karstiques.

Les méthodes employées pour l'exploration et l'étude de la cavité principale sont décrites. Le contrôle tectonique et lithologique sur la spéléogénèse du réseau, l'origine naturelle ou anthropique des émanations de gaz et l'implication des cavités lors de la construction de l'autoroute sont discutés dans cette étude.

Amiot Romain, Lécuyer Christophe, Escarguel Gilles, Billon-Bruyat Jean-Paul, Buffetaut Eric, Langlois Cyril, Martin Samuel, Martineau François et Mazin Jean-Michel
2007 Oxygen isotope fractionation between crocodylian phosphate and water. *Paleogeography, Palaeoclimatology, Paleoecology*, 243, p. 412-420.

Védrine Stéphanie, Strasser André et Hug Wolfgang A.
2007 Oncoid growth and distribution controlled by sea-level fluctuations and climate (Late Oxfordian, Swiss Jura Mountains). *Facies*, 53, p. 535-552.

Les projets scientifiques se sont nourris tout au long de l'année de nouvelles découvertes sur les fouilles, mais aussi d'une bonne collaboration scientifique interne et externe avec nombre de chercheurs suisses et étrangers. En concertation avec ses mandataires scientifiques (le Dr Christian A. Meyer, directeur du Musée d'histoire naturelle de Bâle et le Prof. Jean-Pierre Berger du Département des géosciences de l'Université de Fribourg), la Paléontologie A16 a non seulement le mérite d'être très active sur le plan de la recherche, elle est aussi régulièrement appelée à partager ses multiples compétences avec de jeunes chercheurs par le biais de formations pratiques sur le terrain et de cours universitaires.

Nous pouvons signaler en particulier le lancement d'un projet du Fonds national suisse de la recherche scientifique.

Les requérants, le Prof. Jean-Pierre Berger et notre collaborateur Damien Becker, ont trouvé, par l'obtention de ce financement externe, la possibilité d'une analyse et d'une mise en valeur scientifiques intégrées dans un projet national, ce qui ajoute une plus-value à ce travail consacré à l'étude des grands mammifères et des paléocosystèmes durant l'Oligocène et le Miocène inférieur.

Pour son 100^e volume, le *Swiss Journal of Geosciences* (anciennement *Ecolgae Geologicae Helvetiae*) reproduit en couverture une image du scanning laser d'empreintes de dinosaures de Courtedoux. C'est par ailleurs notre collaborateur Jean-Paul Billon-Bruyat qui assume le rôle de rédacteur pour les articles de paléontologie de cette revue. Damien Becker, pour sa part, a assuré cette année la vice-présidence de la Société paléontologique suisse.

En lien avec la mise en valeur de la science produite à la Paléontologie A16, plusieurs collaborateurs ont participé à des congrès, et notamment au 5th Swiss Geoscience Meeting à Genève. L'exposé de Daniel Marty (doctorant dans le cadre d'une convention de recherche passée entre l'Université de Fribourg et l'Office de la culture à Porrentruy), qui mettait en relation l'étude d'empreintes humaines actuelles avec les empreintes fossiles des dinosaures, a été couronné par le prix «Jeunes chercheurs en paléontologie» récompensant le meilleur travail et la meilleure présentation.

Au plan promotionnel, via le programme européen Interreg IIIA, *Paléomania* a pu voir le jour à l'Espace Courant d'Art à Chevenez. Cette exposition a été réalisée par notre collègue Jacques Ayer, avec le concours de l'atelier neuchâtelois de François Jaques, Idée Appliquée. Elle s'est accompagnée de la réalisation du film *Sur la piste des dinosaures jurassiens*, de l'édition du livre *Jurassique... Jura. Métamorphoses d'un paysage* et de la confection de trois mallettes pédagogiques.

En lien avec cette activité, la République et Canton du Jura et la Société jurassienne d'Emulation ont organisé «Paléontologie 2007», avec la réouverture publique du site à traces de Sur Combe Ronde à Courtedoux, une balade paléontologique au Préhisto-Parc de Réclère et une série de conférences à Porrentruy :

- *L'évolution des mammifères : chronique d'un règne annoncé*, par Damien Becker (PAL A16).
- *Un dinosaure dans votre assiette : l'origine des Oiseaux*, par Jean-Paul Billon-Bruyat (PAL A16).
- *Des spéculations originelles à l'avènement des sciences de la terre au XIX^e siècle*, par Joseph Chalverat, conservateur du Musée jurassien des sciences naturelles.
- *Le Toarcien inférieur de Dotternhausen : une histoire entre sauvetage du patrimoine et sa destruction*, par Bernhard Hostettler, président de la Fondation paléontologique jurassienne.

- *Au Tchad, Afrique Centrale... sur la piste d'un nouveau paradigme pour le berceau de l'humanité*, par le Prof. Michel Brunet, paléoanthropologue et paléontologue de l'Université de Poitiers, qui a découvert le plus ancien hominidé connu, Toumaï.

On peut encore signaler les visites à la Paléontologie A16 et/ou sur les sites à traces de plusieurs ministres et chefs de services jurassiens, du professeur français Michel Brunet, de l'ambassadeur anglais en Suisse, de l'attaché de coopération scientifique et universitaire à l'ambassade de France en Suisse, d'une délégation mongole et de plusieurs professeurs d'universités suisses et étrangères. Des conférences promotionnelles en lien avec la mise en valeur des découvertes paléontologiques ont été présentées, entre autres, aux juges administratifs de Suisse, aux chefs des services du personnel de Suisse latine et à plusieurs représentants d'instituts universitaires ou de musées du domaine des géosciences.

Les médias ont eux aussi montré un vif intérêt pour les activités de la Paléontologie A16, avec de nombreux articles dans la presse quotidienne romande, les émissions *Mordicus* et *Impatience* sur les ondes de la RSR et le début du tournage d'un long documentaire pour l'émission DOK de la SF1.

Enfin, *last but not least*, un diplodocus (artificiel!) de 18m a élu domicile en fin d'année sur le rond-point à l'entrée ouest de Porrentruy : un hommage de poids aux découvertes paléontologiques, dont l'initiative revient à la Municipalité de Porrentruy et la réalisation à l'atelier Volume Création 3D, plus particulièrement à Hervé Bénard, sculpteur, et Joseph Chalverat, sculpteur et conservateur du Musée jurassien des sciences naturelles.

Jonathan Chevrolet, Robert Fellner, Wolfgang A. Hug