



Statistique financière

**COMPTES 2005**

Département de la justice et des  
finances

Delémont, mars 2006

**Embargo jusqu'au mercredi 8 mars 2006 à 12h00**

# Présentation des comptes 2005 de la République et Canton du Jura

## Table des matières

(Cliquez sur l'intitulé ou la page pour atteindre la page désirée)

**Communiqué du 8 mars 2006**

### **1. Compte administratif**

Compte administratif de l'Etat .....	1
Composantes du résultat .....	2
Présentation schématique des comptes en 4 phases.....	3

### **2. Compte de fonctionnement**

Evolution des charges.....	4
Evolution des charges (graphique) .....	5
Evolution des charges : principales variations par rapport au budget 2005.....	6
Evolution des charges : principales variations par rapport aux comptes 2004 .....	7
Evolution des dépenses générales .....	8
Evolution des dépenses de transfert.....	9
Classification fonctionnelle des charges brutes totales.....	10
Evolution de l'effectif du personnel .....	11
Evolution des revenus.....	12
Evolution des revenus (graphique) .....	13
Evolution des revenus : principales variations par rapport au budget 2005.....	14
Evolution des revenus : principales variations par rapport aux comptes 2004 .....	15
Evolution des impôts ordinaires et des impôts spéciaux.....	16
Evolution des impôts ordinaires et des impôts spéciaux (graphique) .....	17

### **3. Compte d'investissement**

Volume des investissements réalisés sur le territoire cantonal.....	18
Ecart du compte des investissements par rapport au budget 2005 .....	19
Les grands chantiers de l'Etat.....	20
Répartition des subventions nettes d'investissements.....	21

### **4. Situation financière**

Evolution du résultat de fonctionnement et du financement .....	22
Evolution du résultat de fonctionnement et des écarts budgétaires.....	23
Evolution du degré d'autofinancement des investissements .....	24
Evolution de la dette et des intérêts passifs.....	25
Evolution de la dette et des intérêts passifs (graphique) .....	26
Evolution des quotes-parts de l'Etat.....	27
Objectif du Gouvernement, contexte et défis .....	28

2, rue du 24-Septembre  
CH-2800 Delémont  
t +41 32 420 50 50  
f +41 32 420 50 51  
secr.rpj@jura.ch

Delémont, le 8 mars 2006

# Communiqué de presse

## Comptes 2005 de l'Etat jurassien Légère amélioration par rapport au budget – déficit structurel persistant

**Les comptes 2005 de l'Etat présentent un bénéfice record de 209,5 millions de francs. Ce résultat est dû au capital reçu de la Banque nationale suisse (BNS). Sans tenir compte de ce facteur extraordinaire, les comptes boucleraient sur un excédent de charges de 8,9 millions de francs, comparable à l'année 2004 et en amélioration par rapport au budget 2005 (12,7 millions). L'Etat reste donc confronté à un déficit structurel de l'ordre de 10 millions de francs.**

Dans le cadre de l'opération "Or de la BNS", le canton du Jura a reçu 260,4 millions de francs, dont il est prévu d'allouer 40 millions de francs aux communes. Ces éléments influencent fortement le résultat des comptes 2005, et débouchent, au niveau du bilan, sur la constitution d'une fortune de plus de 220 millions de francs.

Concrètement, le capital reçu a déjà permis de rembourser 50 millions d'emprunts échus en 2005. La réduction de la dette se poursuivra jusqu'en 2008, ce qui permettra d'alléger progressivement les charges d'intérêts et de compenser le manque à gagner lié à la diminution de la part du canton aux bénéfices de la BNS.

De façon générale et sans tenir compte des écritures liées à l'or de la BNS, les charges de fonctionnement de l'Etat progressent de 1,7% par rapport aux comptes 2004 et sont globalement conformes au budget.

Les charges de personnel qui s'élèvent à 221,4 millions de francs sont plus élevées que prévu au budget à raison de 2,1%. Cela tient d'une part à la réalisation très partielle des économies escomptées sur la masse salariale du personnel administratif et enseignant et d'autre part à l'augmentation du nombre de postes pour les fouilles A16 et à l'Ecole des soins infirmiers du Jura (ESIJ).

Les dépenses dans le secteur des biens, services et marchandises correspondent au budget, alors que les subventions sont inférieures de 2,3% aux prévisions. Dans ces deux secteurs, les mesures d'économies ont produit les effets attendus.

Toujours sans tenir compte des éléments extraordinaires, les revenus réels augmentent de 2% par rapport à 2004 et dépassent légèrement les prévisions budgétaires (+1,1%). Globalement, les impôts progressent de 18,8% par rapport à 2004, en raison du transfert de quotité d'impôt liée à la reprise des charges de la santé. Ils sont toutefois proches du budget (+1,1%). La progression de l'impôt sur les personnes morales (3,7 millions de plus que prévu au budget) a plus que compensé le manco enregistré au niveau de l'impôt des personnes physiques (-2,4 millions de francs).

S'agissant des autres revenus, les parts cantonales aux recettes fédérales s'élèvent à 74 millions de francs, soit 2,4% de plus que prévu. Cela s'explique notamment par la progression de la part cantonale à l'impôt anticipé.

L'investissement net réalisé en 2005 atteint 37,0 millions de francs (5,2 millions de moins qu'au budget). Certains projets ont progressé moins vite que prévu, en particulier dans les secteurs des routes et des bâtiments. Le degré d'autofinancement, conditionné par l'or de la BNS, s'élève à 653,6%.

Le résultat des comptes 2005, abstraction faite des éléments extraordinaires, confirme le déficit structurel de 10 millions de francs déjà mis en évidence. Des mesures d'économie devront impérativement être mises en œuvre pour rétablir l'équilibre durable des finances cantonales. De ce point de vue, la nouvelle péréquation financière entre la Confédération et les cantons (RPT), dont l'entrée en vigueur est prévue au 1<sup>er</sup> janvier 2008 et qui va nécessiter d'importants travaux d'adaptation au niveau cantonal, constitue une réelle opportunité de réexaminer certaines prestations fournies par l'Etat, ainsi que les structures mises en place à cet effet.

**COMPTES 2005 - COMPTE ADMINISTRATIF DE L'ÉTAT**

Montants arrondis en milliers de francs

Le compte de fonctionnement, le financement et l'augmentation de la fortune sont fortement influencés par le capital reçu de la BNS et la mise en provision de la part à verser aux communes. Sans ces éléments, les comptes 2005 présenteraient un déficit et une insuffisance de financement.

	Comptes 2004		Budget 2005		Comptes 2005	
	Charges	Produits	Charges	Produits	Charges	Produits
<b>Fonctionnement</b>						
Charges et revenus	757'848	769'069	682'518	669'805	<b>724'288</b>	<b>933'753</b>
Excédent de charges/revenus	11'221			12'713	<b>209'465</b>	
<b>Investissements</b>						
Dépenses et recettes	51'183	19'689	58'956	16'726	<b>51'731</b>	<b>14'699</b>
Investissements nets		31'494		42'230		<b>37'032</b>
<b>Financement</b>						
Investissements nets	31'494		42'230		<b>37'032</b>	
Amortissements		111'989		32'600		<b>32'573</b>
Excédent de charges/revenus (fonctionnement)		11'221	12'713			<b>209'465</b>
Insuffisance/excédent de financement	91'716			22'343	<b>205'006</b>	
<b>Variations au bilan</b>						
Insuffisance/excédent de financement		91'716	22'343			<b>205'006</b>
Report au bilan (passifs)	131'678		49'326		<b>47'272</b>	
Report au bilan (actifs)		51'183		58'956		<b>51'731</b>
Augmentation nette du découvert/de la fortune	11'221			12'713	<b>209'465</b>	

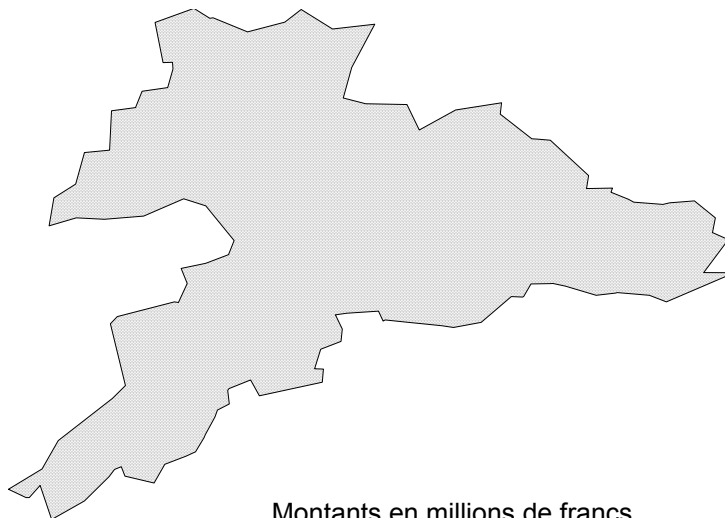
**COMPTES 2005 - COMPOSANTES DU RÉSULTAT**

		CHF
Résultat 2005	+	209'465'191.47
./. Part cantonale au produit de l'or excédentaire de la BNS	-	260'399'240.00
+ Provision pour le versement aux communes	+	40'000'000.00
+ Provision pour le solde H-JU (transfert des coûts de la santé à l'Etat à fin 2004)	+	2'087'816.47
= Résultat de fonctionnement ordinaire	-	8'846'232.06
(NB : Budget 2005	-	12'712'600.00)

COMPTES 2005 - PRÉSENTATION SCHÉMATIQUE DES COMPTES EN 4 PHASES

4 VARIATIONS AU BILAN

Augmentation de la fortune 209.5	<b>Excédent de financement 205.0</b>
Report au bilan (passifs) 47.3	Report au bilan (actifs) 51.7



Montants en millions de francs

1 FONCTIONNEMENT

<b>CHARGES</b>	<b>REVENUS</b>
691.7	933.8
Amortissements 32.6	
Bénéfice 209.5	

2 INVESTISSEMENTS

Investissements 51.7	Recettes 14.7
	Investissements nets 37.0

3 FINANCEMENT

Investissements nets 37.0	Amortissements 32.6
<b>Excédent de financement 205.0</b>	Bénéfice 209.5

**COMPTES 2005 - ÉVOLUTION DES CHARGES**

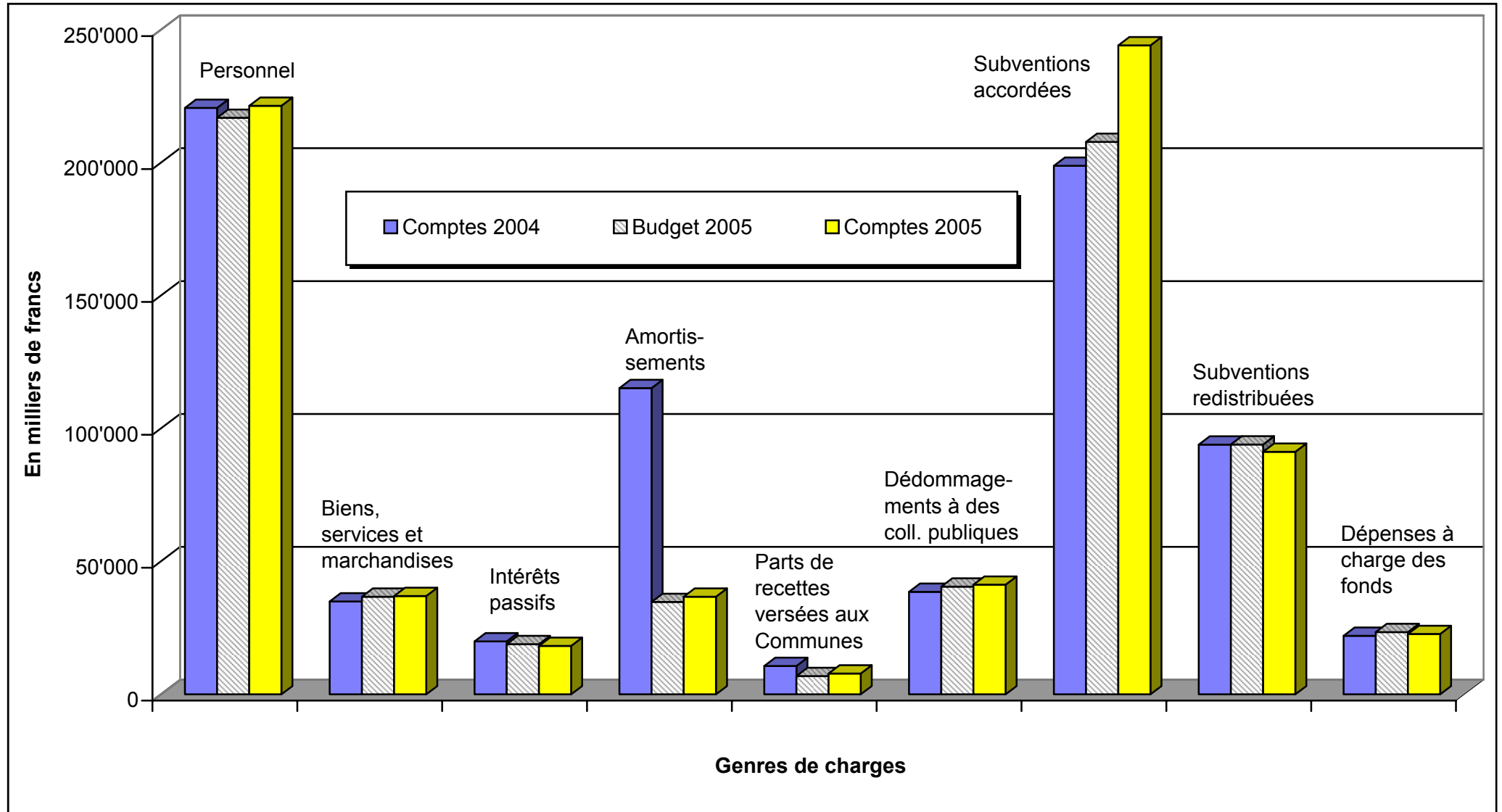
Montants arrondis en milliers de francs

Si l'on ne tient pas compte des écritures purement comptables (amortissements, attributions aux fonds), neutres (subventions redistribuées) ou extraordinaires (provisions), les charges réelles sont inférieures de 0,1% au budget et en progression de 1,7% par rapport aux comptes 2004.

No	Libellé du compte	Comptes 2004		Budget 2005		Comptes 2005		Ecarts / budget
		En milliers de francs	En % du total	En milliers de francs	En % du total	En milliers de francs	En % du total	+/- en %
30	CHARGES DE PERSONNEL	220'635	29.11	216'913	31.78	221'421	30.57	2.08
31	BIENS, SERVICES ET MARCHANDISES	34'942	4.61	36'739	5.38	37'007	5.11	0.73
32	INTÉRÊTS PASSIFS	19'932	2.63	18'880	2.77	18'223	2.52	-3.48
33	AMORTISSEMENTS	115'213	15.20	34'750	5.09	36'727	5.07	5.69
34	PARTS DE RECETTES VERSÉES AUX COMMUNES	10'666	1.41	6'890	1.01	7'841	1.08	13.80
35	DÉDOMMAGEMENTS À DES COLLECTIVITÉS PUBL.	38'576	5.09	40'515	5.94	41'253	5.70	1.82
36	SUBVENTIONS ACCORDÉES	198'874	26.24	207'838	30.45	244'181	33.71	17.49
37	SUBVENTIONS REDISTRIBUÉES	93'952	12.40	93'993	13.77	91'266	12.60	-2.90
377	DÉPENSES À CHARGE DES FONDS	22'037	2.91	23'430	3.43	22'699	3.13	-3.12
38	ATTRIBUTIONS AUX FONDS	2'103	0.28	1'805	0.26	2'880	0.40	59.56
39	IMPUTATIONS INTERNES	918	0.12	765	0.11	790	0.11	3.27
<b>3</b>	<b>TOTAL DES CHARGES</b>	<b>757'848</b>	<b>100.00</b>	<b>682'518</b>	<b>100.00</b>	<b>724'288</b>	<b>100.00</b>	<b>6.12</b>



**COMPTES 2005 - ÉVOLUTION DES CHARGES**



**COMPTES 2005 - PRINCIPALES VARIATIONS DES CHARGES PAR RAPPORT AU BUDGET 2005**

Montants bruts arrondis en millions de francs

Augmentations	Rubriques	Montants	Diminutions	Rubriques	Montants
Traitements du personnel administratif	301	0.80	Frais de formation	309	0.20
Economies sur traitements du personnel administratif	301	0.60	Biens, services et marchandises	31	1.00
Traitements de l'Ecole de soins infirmiers	301	0.50	Intérêts des emprunts	322	0.60
Traitements du personnel des fouilles A16	301	0.30	Ecoles moyennes et professionnelles extérieures	351	0.60
Traitements des enseignants (dont économies au budget)	302	1.80	Part du Canton à l'AVS et à l'AI	360	0.90
Charges sociales liées aux traitements	30	0.60	Alimentation de fonds	363	0.30
Biens et services Ponts et chaussées (hiver rigoureux)	31	0.60	Institutions de la santé	364	3.10
Développement économique (imputation différente)	318	0.40	Institutions sociales scolaires	364	0.80
Frais de procédure des tribunaux	318	0.30	Développement économique (imputation différente)	365	0.70
Amortissements du patrimoine financier	330	2.00	Subventions à l'agriculture	365	0.30
Parts des communes à l'impôt des frontaliers	340	1.00	Prestations complémentaires AVS/AI	366	1.70
Hospitalisations extérieures	351	0.90	Subventions fédérales redistribuées	37	2.70
Universités	351	0.30	Fonds de péréquation	377	1.20
Frais de placements en pénitenciers	351	0.20	Fonds de gestion des déchets	377	0.30
Transports d'élèves	362	0.20			
Provision pour versement aux communes	363	40.00			
Provision pour solde H-JU au 31.12.2004	363	2.10			
Institutions sociales	364	1.20			
Dépenses d'assistance sociale	366	0.40			
Assistance judiciaire	366	0.30			
Fonds du sport	377	0.30			
Fonds de la coopération	377	0.30			
Attributions aux fonds	380	1.10			
<b>Total</b>		<b>56.20</b>	<b>Total</b>		<b>14.40</b>

**COMPTES 2005 - PRINCIPALES VARIATIONS DES CHARGES PAR RAPPORT AUX COMPTES 2004**

Montants bruts arrondis en millions de francs

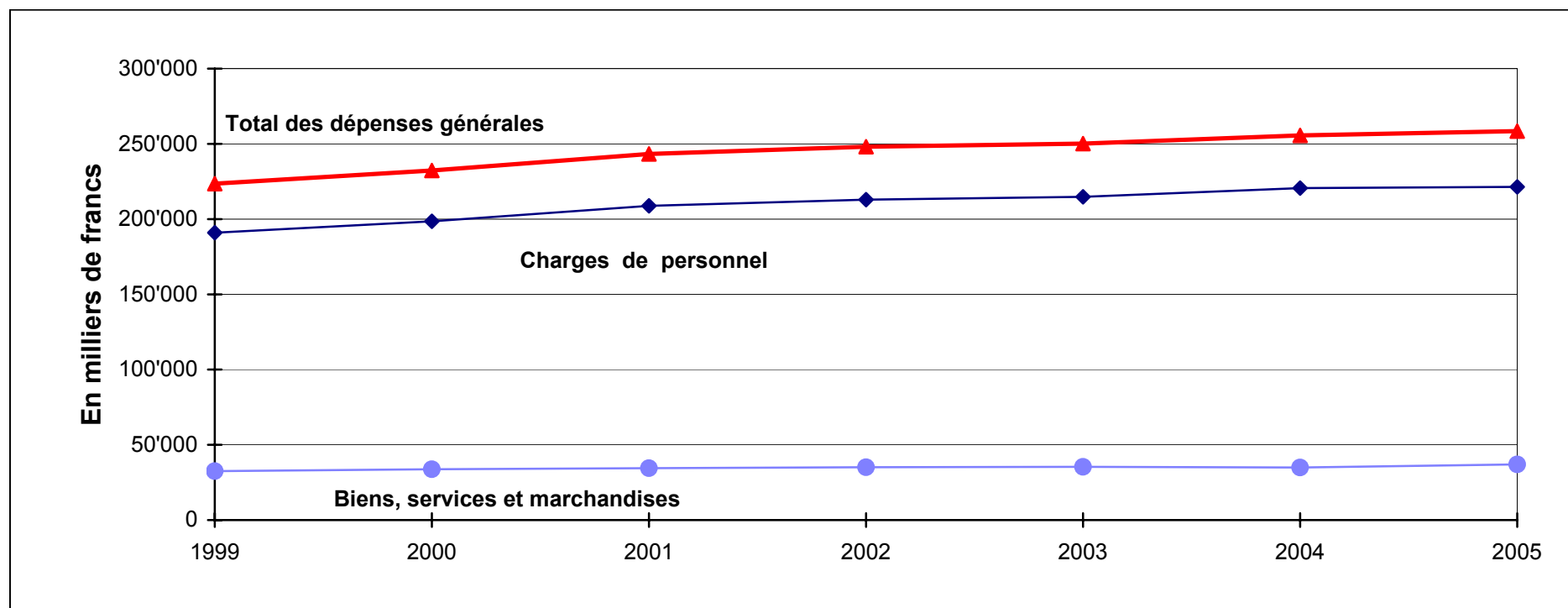
Augmentations			Diminutions		
	Rubriques	Montants		Rubriques	Montants
Traitements du personnel administratif	301	1.80	Charges de personnel de l'Institut agricole	30	2.40
Traitements des enseignants	302	1.20	Biens et services de l'Institut agricole	31	0.80
Charges sociales liées aux traitements	30	0.30	Intérêts des emprunts	322	1.60
Développement économique (suppression du fonds)	31	1.20	Amortissement du découvert	333	79.70
Biens et services Ponts et chaussées (hiver rigoureux)	31	0.70	Parts des communes à l'impôt des frontaliers	340	2.80
Frais de procédures des tribunaux	318	0.50	Part du Canton à l'AVS et à l'AI	360	0.50
Prestations LAVI	318	0.30	Subventions forestières	362	0.40
Amortissements du patrimoine financier	330	0.90	Alimentation de fonds (fonds supprimés)	363	4.20
Amortissements du patrimoine administratif	331	0.30	Alimentation du fonds pour l'emploi	363	0.80
Ecoles moyennes et professionnelles extérieures	351	1.70	Institutions sociales scolaires	364	1.10
Universités	351	0.30	Unités de psychiatrie	364	0.30
Frais de placements en pénitenciers	351	0.30	Subventions à l'agriculture (dont transfert FRI)	365	0.70
Hospitalisations extérieures	351	0.20	Prestations complémentaires AVS/AI	366	1.00
Transports d'élèves	361	0.20	Subventions fédérales redistribuées	37	2.70
Provision pour versement aux communes	363	40.00	Fonds de la santé (supprimés)	377	3.10
Provision pour solde H-JU au 31.12.2004	363	2.10	Fonds de développement économique (supprimé)	377	2.40
Alimentation du fonds de péréquation	363	0.50	Fonds de gestion des déchets	377	0.50
Soins à domicile et prévention (suppression des fonds)	364	2.50	Fonds pour l'emploi	377	0.50
Hôpitaux	364	1.00			
Institutions sociales	364	0.50			
Subventions aux transports publics	364	0.50			
Homes médicalisés	364	0.30			
Fondation rurale interjurassienne	365	4.00			
Développement économique (suppression du fonds)	365	1.30			
Dépenses d'assistance sociale	366	0.50			
Assistance judiciaire	366	0.40			
Subsides pour primes d'assurances maladie	366	0.20			
Aide au tiers monde	367	0.30			
Fonds de péréquation	377	6.20			
Fonds du sport	377	0.60			
Fonds de la coopération	377	0.30			
Attributions aux fonds	380	0.80			
<b>Total</b>		<b>71.90</b>	<b>Total</b>		<b>105.50</b>

**COMPTES 2005 - ÉVOLUTION DES DÉPENSES GÉNÉRALES**

Montants arrondis en milliers de francs

Années	1999	2000	2001	2002	2003	2004	2005
Charges de personnel	190'977	198'551	208'819	212'939	214'839	220'635	221'421
Biens, services et marchandises	32'531	33'786	34'509	35'137	35'364	34'942	37'007
<b>TOTAL DES DÉPENSES GÉNÉRALES</b>	<b>223'508</b>	<b>232'337</b>	<b>243'328</b>	<b>248'076</b>	<b>250'203</b>	<b>255'577</b>	<b>258'428</b>

Les dépenses propres augmentent de 1,1% par rapport aux comptes 2004. Elles dépassent le budget de 1,9%.



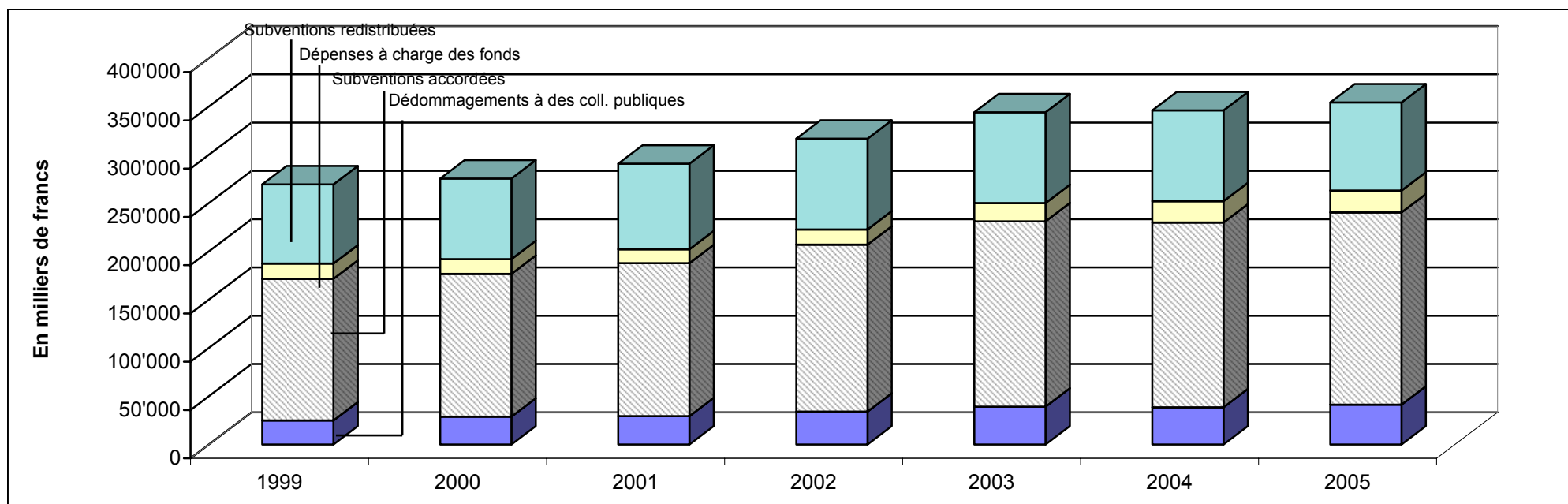
**COMPTES 2005 - ÉVOLUTION DES DÉPENSES DE TRANSFERT**

Montants arrondis en milliers de francs

Années	1999	2000	2001	2002	2003	2004	2005
Dédommagements à des collectivités publiques	24'946	28'870	29'402	34'178	39'179	38'576	41'253
Subventions accordées *)	146'712	147'853	158'422	172'836	191'968	191'417	199'084
Dépenses à charge des fonds	15'854	15'248	14'456	15'782	18'902	22'037	22'699
Subventions redistribuées	81'924	83'504	88'619	93'953	93'949	93'952	91'266
<b>TOTAL DES DEPENSES DE TRANSFERT</b>	<b>269'436</b>	<b>275'475</b>	<b>290'899</b>	<b>316'749</b>	<b>343'998</b>	<b>345'982</b>	<b>354'302</b>

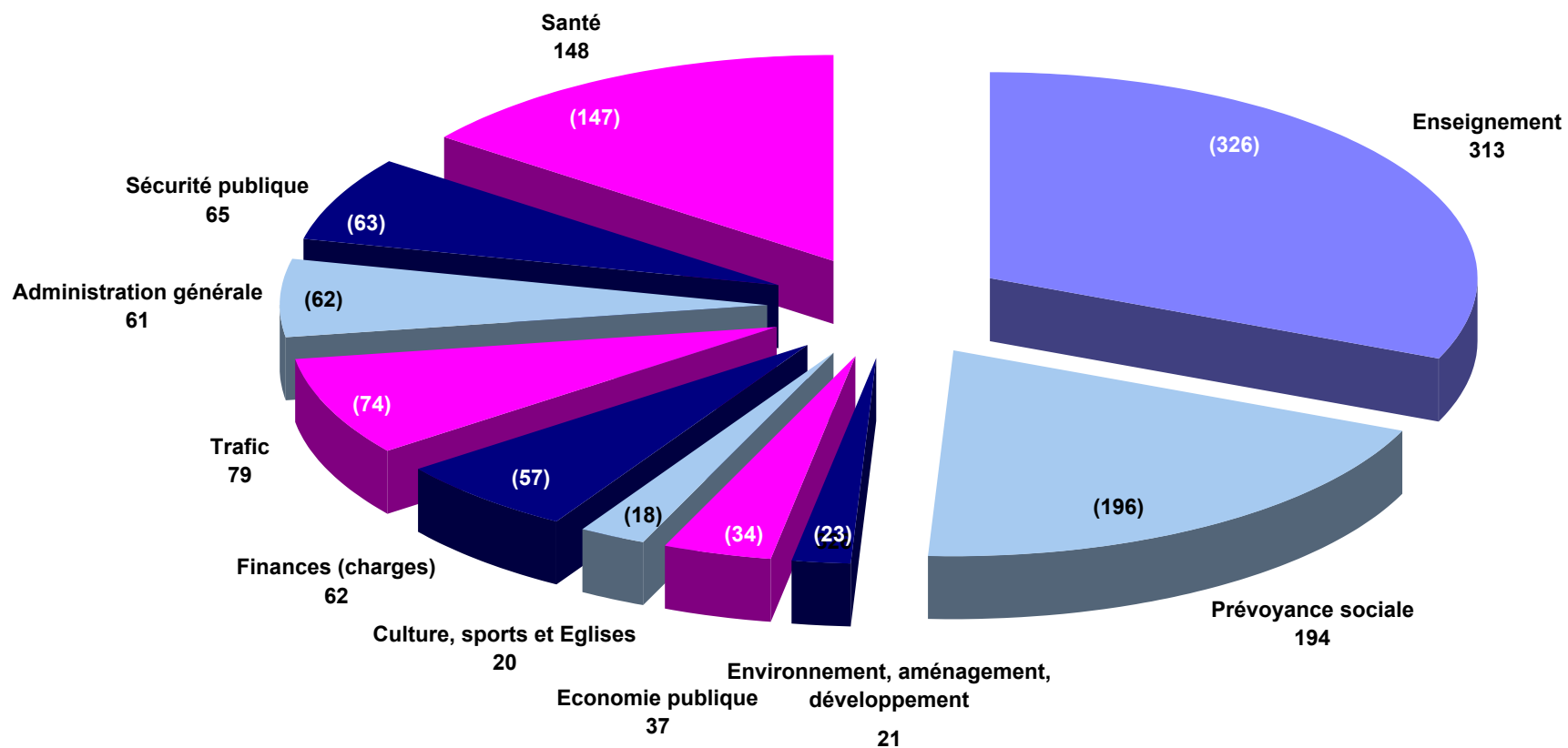
\*) sans l'alimentation des fonds et les provisions

Ces dépenses augmentent de 2,4% par rapport aux comptes 2004, mais sont inférieures de 2,3% au budget.

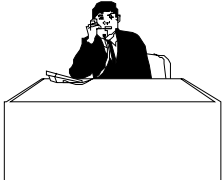
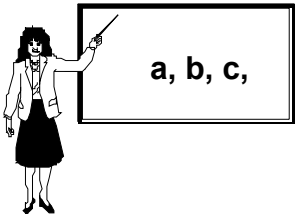


**COMPTES 2005 - CLASSIFICATION FONCTIONNELLE DES CHARGES BRUTES TOTALES**

Une somme de 1'000 francs se répartit comme suit :  
(Comptes 2004 entre parenthèses)



**COMPTES 2005 - ÉVOLUTION DE L'EFFECTIF DU PERSONNEL**

	31.12. 1999	31.12. 2000	31.12. 2001	31.12. 2002	31.12. 2003	31.12. 2004	31.12. 2005
<p><b>PERSONNEL ADMINISTRATIF</b> (sans les fouilles archéologiques)</p> 	762.6	779.3	795.4	792.3	815.3 *	816.6	804.8 **
	99/00	00/01	01/02	02/03	03/04	04/05	05/06
<p><b>PERSONNEL ENSEIGNANT</b></p> 	854.8	870.0	884.0	892.4	912.0	928.3	921.8

\* y.c. 14,0 postes intégrés à l'effectif suite à un changement de statut en 2003.

\*\* Externalisation de postes au 1er janvier 2005 en lien avec la constitution de la Fondation rurale interjurassienne et de la HE-ARC.

**COMPTES 2005 - ÉVOLUTION DES REVENUS**

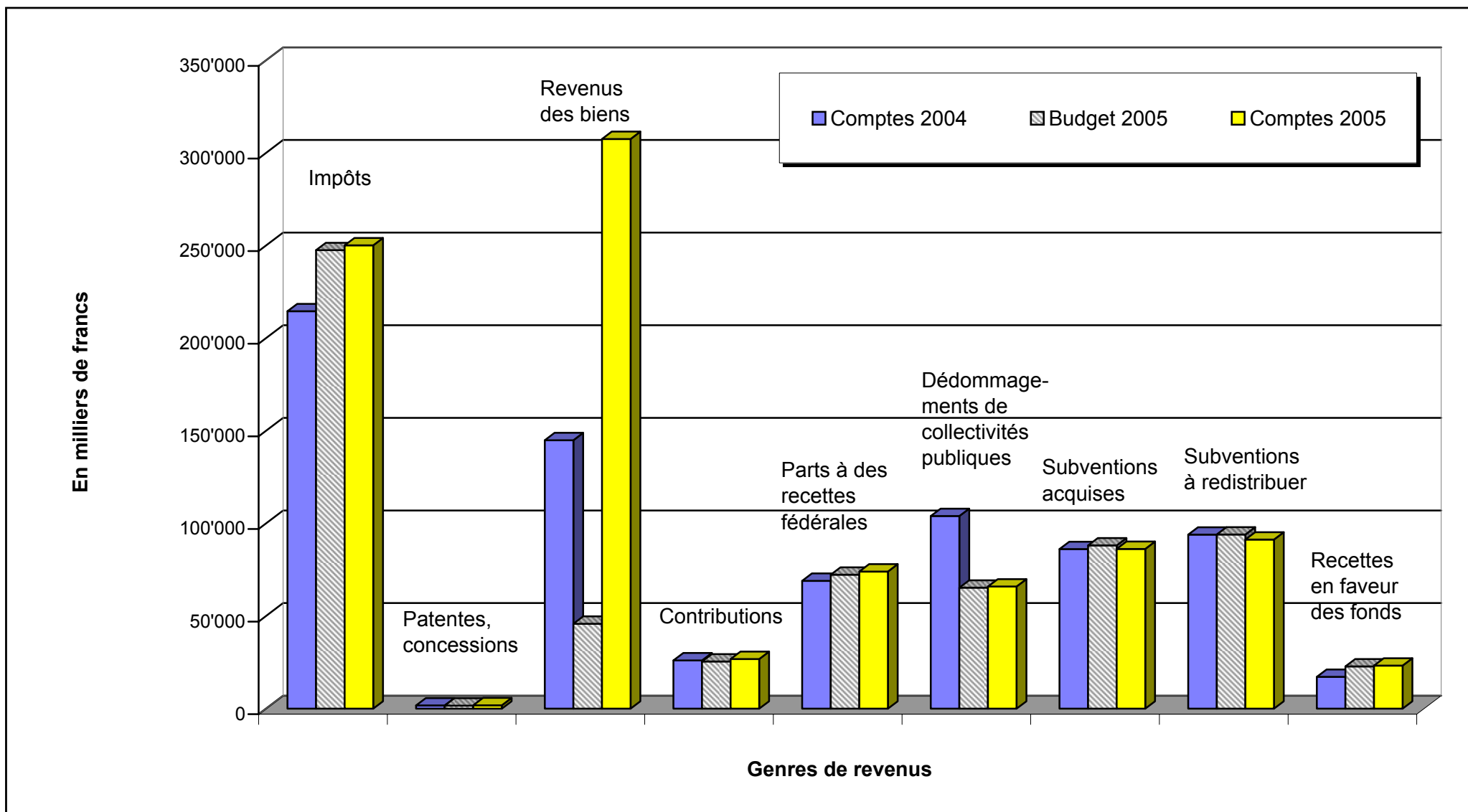
Montants arrondis en milliers de francs

Si l'on ne tient pas compte des produits extraordinaires (or BNS en 2005 et actions FMB en 2004) et des écritures neutres du point de vue du résultat, les revenus augmentent de 2% par rapport aux comptes 2004 et sont supérieurs de 1,1% au budget.

No	Libellé du compte	Comptes 2004		Budget 2005		Comptes 2005		Ecarts / budget
		En milliers de francs	En % du total	En milliers de francs	En % du total	En milliers de francs	En % du total	+/- en %
40	IMPÔTS	214'555	27.90	247'498	36.95	250'124	26.79	1.06
41	PATENTES, CONCESSIONS	1'715	0.22	1'641	0.24	1'814	0.19	10.54
42	REVENUS DES BIENS	144'911	18.84	45'821	6.84	307'528	32.93	571.15
43	CONTRIBUTIONS	26'049	3.39	25'472	3.80	26'791	2.87	5.18
44	PARTS À DES RECETTES FÉDÉRALES	69'007	8.97	72'299	10.79	74'026	7.93	2.39
45	DÉDOMMAGEMENTS DE COLLECTIVITÉS PUBL.	103'988	13.52	65'308	9.75	65'924	7.06	0.94
46	SUBVENTIONS ACQUISES	86'150	11.20	88'107	13.15	86'212	9.23	-2.15
47	SUBVENTIONS À REDISTRIBUER	93'952	12.22	93'993	14.03	91'266	9.77	-2.90
477	RECETTES EN FAVEUR DES FONDS	17'160	2.23	22'787	3.40	23'227	2.49	1.93
48	PRÉLÈVEMENTS SUR LES FONDS	10'664	1.39	6'114	0.91	6'051	0.65	-1.03
49	IMPUTATIONS INTERNES	918	0.12	765	0.11	790	0.08	3.27
<b>4</b>	<b>TOTAL DES REVENUS</b>	<b>769'069</b>	<b>100.00</b>	<b>669'805</b>	<b>100.00</b>	<b>933'753</b>	<b>100.00</b>	<b>39.41</b>



**COMPTES 2005 - ÉVOLUTION DES REVENUS**



**COMPTES 2005 - PRINCIPALES VARIATIONS DES REVENUS PAR RAPPORT AU BUDGET 2005**

Montants bruts arrondis en millions de francs

Augmentations	Rubriques	Montants	Diminutions	Rubriques	Montants
Impôts des frontaliers	400	1.00	Impôts des personnes physiques	400	2.40
Impôts des personnes morales	401	3.70	Locations	427	0.40
Taxes des véhicules	405	0.30	Part à l'impôt fédéral direct	440	1.10
Intérêts sur placements	420	0.80	Participation fédérale à la coopération (correction)	460	0.70
Intérêts moratoires	421	0.40	Subventions fédérales aux prestations complémentaires	460	0.60
Dividendes	422	0.20	Subventions fédérales aux bourses	460	0.50
Gains comptables	424	0.50	Parts des communes à l'AVS et à l'AI	462	0.60
Banque Nationale Suisse	426	260.30	Subventions fédérales à redistribuer	470	2.70
Ventes et remboursements au Service de l'informatique	43	0.40	Fonds de péréquation	477	0.80
Remboursements de salaires par les assurances	436	0.70			
Part à l'impôt anticipé	440	2.50			
Part aux droits de douane sur les carburants	440	0.30			
Parts des communes à l'enseignement	452	0.40			
Subventions fédérales de formation professionnelle	460	0.60			
Redevance poids lourds	460	0.30			
Fonds de la coopération	477	0.60			
Fonds pour l'emploi	477	0.50			
Fonds du sport	477	0.20			
<b>Total</b>		<b>273.70</b>	<b>Total</b>		<b>9.80</b>

**COMPTES 2005 - PRINCIPALES VARIATIONS DES REVENUS PAR RAPPORT AUX COMPTES 2004**

Montants bruts arrondis en millions de francs

Augmentations	Rubriques	Montants	Diminutions	Rubriques	Montants
Impôts des personnes physiques (quotité différente)	400	29.50	Impôts des frontaliers (répartition différente)	400	2.80
Impôts des personnes morales (quotité différente)	401	7.00	Droits de mutation et de gages immobiliers	404	0.40
Impôts sur les gains	403	0.40	Dividendes	422	2.20
Taxes des véhicules	406	1.90	Gains comptables	424	99.30
Intérêts sur placements	420	1.40	Contributions à l'Institut agricole	43	0.60
Intérêts moratoires	421	0.40	Ecolages d'autres cantons (modifications structurelles)	451	2.30
Banque Nationale Suisse	426	261.50	Parts d'autres cantons aux institutions sociales	451	0.30
Locations	427	0.80	Parts des communes à la santé	452	35.80
Ventes et remboursements au Service de l'informatique	43	0.60	Participation fédérale à la coopération (correction)	460	1.20
Remboursements de salaires par les assurances	436	0.70	Subventions fédérales A16	460	0.60
Part à l'impôt anticipé	440	3.50	Subventions fédérales à l'Institut agricole	460	0.50
Part à l'impôt fédéral direct	440	1.10	Subventions fédérales à l'agriculture (dont transfert FRI)	460	0.40
Part aux droits de douane sur les carburants	440	0.60	Subventions fédérales aux prestations compl.	460	0.40
Parts des communes à l'enseignement	452	0.20	Parts des communes aux assurances sociales	462	0.50
Redevance poids lourds	460	2.70	Subventions fédérales à redistribuer	47	2.70
Subventions fédérales à la formation professionnelle	460	0.40	Fonds de la santé (supprimés)	477	1.20
Subventions fédérales aux écoles et aux bourses	460	0.40	Fonds du sport	477	0.40
Fonds de péréquation	477	7.30	Fonds divers	477	0.40
Fonds de la coopération	477	0.50	Prélèvements sur les fonds	480	4.60
Fonds pour l'emploi	477	0.30			
<b>Total</b>		<b>321.20</b>	<b>Total</b>		<b>156.60</b>

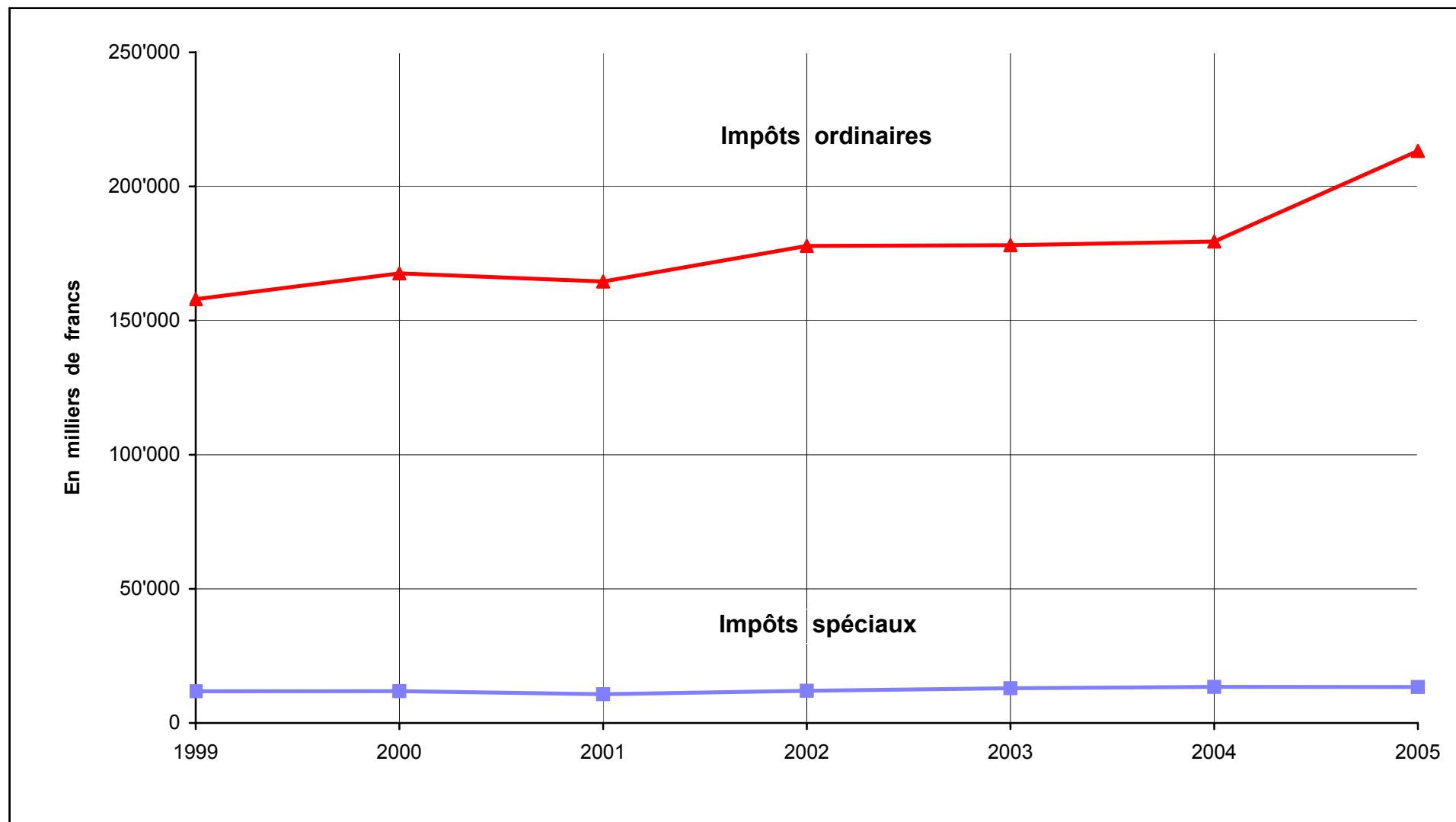
**COMPTES 2005 - ÉVOLUTION DES IMPÔTS ORDINAIRES ET DES IMPÔTS SPÉCIAUX**

Montants arrondis en milliers de francs

Pour les impôts ordinaires, l'augmentation de 18,8% par rapport aux comptes 2004 n'est pas surprenante puisqu'elle résulte avant tout du changement de la quotité d'impôt. Ces rentrées sont toutefois supérieures de 1,1% au budget.

Années	1999	2000	2001	2002	2003	2004	2005
<b>Impôts ordinaires</b>							
Impôts sur le revenu et la fortune (400)	141'700	144'368	142'834	157'076	159'019	157'335	184'054
Impôts sur le bénéfice et le capital (401)	16'257	23'252	21'737	20'755	19'089	22'150	29'179
<b>Total</b>	<b>157'957</b>	<b>167'620</b>	<b>164'571</b>	<b>177'831</b>	<b>178'108</b>	<b>179'485</b>	<b>213'233</b>
<b>Impôts spéciaux</b>							
Impôts sur les gains immobiliers et de loterie (403)	1'670	1'674	1'667	1'885	1'766	1'524	1'886
Droits de mutation et gages immobiliers (404)	7'244	7'163	5'960	6'895	7'159	8'522	8'138
Impôts sur les successions et les donations (405)	2'888	3'027	3'076	3'209	4'046	3'419	3'390
<b>Total</b>	<b>11'802</b>	<b>11'864</b>	<b>10'703</b>	<b>11'989</b>	<b>12'971</b>	<b>13'465</b>	<b>13'414</b>

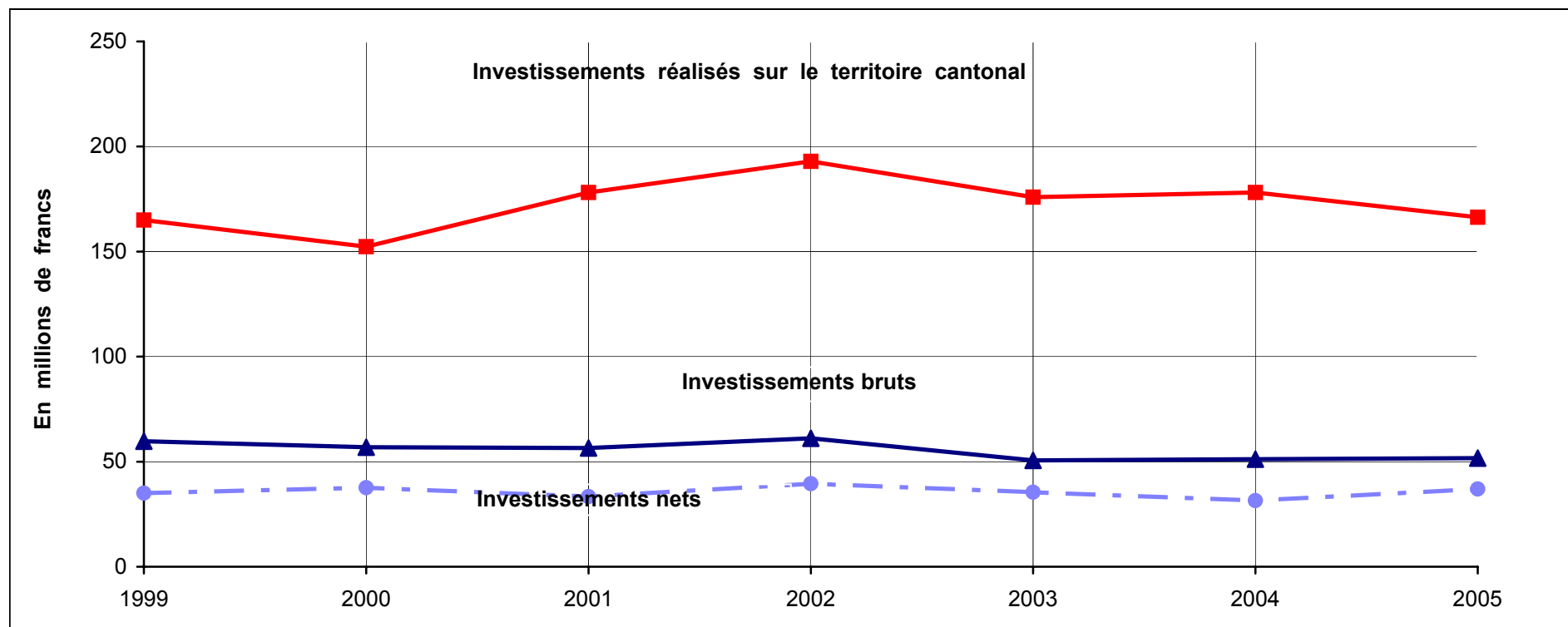
## COMPTES 2005 - ÉVOLUTION DES IMPÔTS ORDINAIRES ET DES IMPÔTS SPÉCIAUX



**COMPTES 2005 - VOLUME DES INVESTISSEMENTS REALISÉS SUR LE TERRITOIRE CANTONAL**

Montants arrondis en millions de francs

Années	1999	2000	2001	2002	2003	2004	2005
Investissements réalisés sur le territoire cantonal	165.0	152.3	178.1	192.9	175.9	178.1	166.3
Investissements bruts	59.7	56.9	56.5	61.1	50.6	51.2	51.7
Investissements nets	35.0	37.6	33.4	39.5	35.5	31.5	37.0



**COMPTES 2005 - ÉCARTS DU COMPTE DES INVESTISSEMENTS PAR RAPPORT AU BUDGET 2005**
**ECARTS GLOBAUX**

Montants arrondis en millions de francs

<u>Libellés</u>	<b>Plan financier 2005</b>	<b>Budget 2005</b>	<b>Comptes 2005</b>	<b>Écarts par rapport au budget</b>
Dépenses d'investissements	60.1	59.0	51.7	-7.3
Recettes d'investissements	17.0	16.8	14.7	-2.1
Investissements nets	43.1	42.2	37.0	-5.2

**PRINCIPAUX ÉCARTS DES INVESTISSEMENTS NETS PAR RAPPORT AU BUDGET 2005**

<u>Objets</u>	<u>Écarts</u>	<u>Causes principales</u>
Construction de l'A16	-2.3	Avancement des travaux moins rapide que prévu
Équipement et applications informatiques	-0.7	Avancement du projet "Captif" moins rapide que prévu
Extension du Centre professionnel de Porrentruy	-0.7	Subventions fédérales plus élevées que prévues
Subventions dans le secteur de l'eau	-0.6	Dossiers subventionnés moins importants que prévus
Traversée de Fontenais	-0.4	Avancement du projet moins rapide que prévu
Subventions dans le secteur de la santé	-0.4	Bouclage du dossier des subventions différées dans les comptes 2004 (lié au transfert des charges de la santé)
Lycée cantonal	-0.4	Retard dans l'avancement du projet
Ecoles commerciales de Delémont	-0.4	Adaptation du projet à la réforme du secteur de l'enseignement
ESIJ : nouvelle école	-0.3	Adaptation du projet à la réforme du secteur de l'enseignement
Implantation du COSP à la Villa Müller	-0.3	Déménagement reporté
Traversée de Coeuve	+0.4	Avancée du chantier plus rapide que prévu
Silo à sels aux Franches-Montagnes	+0.5	Décalage temporel
Home Les Cerisiers, Charmoille	+0.6	Décalage temporel

**COMPTES 2005 - LES GRANDS CHANTIERS DE L'ÉTAT**

**PRINCIPAUX CHANTIERS**

(Dépenses propres, sans les subventions et les prêts d'investissements accordés à des tiers)

- ☒ Construction de l'A16
- ☒ Maintenance routière
- ☒ Home les Cerisiers, Charmoille
- ☒ Aménagements de routes cantonales
- ☒ Centre professionnel de Porrentruy
- ☒ Aménagements dans les gares CFF
- ☒ Aménagements H18
- ☒ Equipements et applications informatiques



A16 Info - Transjurane : Evitement de Delémont - passage de la Communance

Montants arrondis en millions de francs

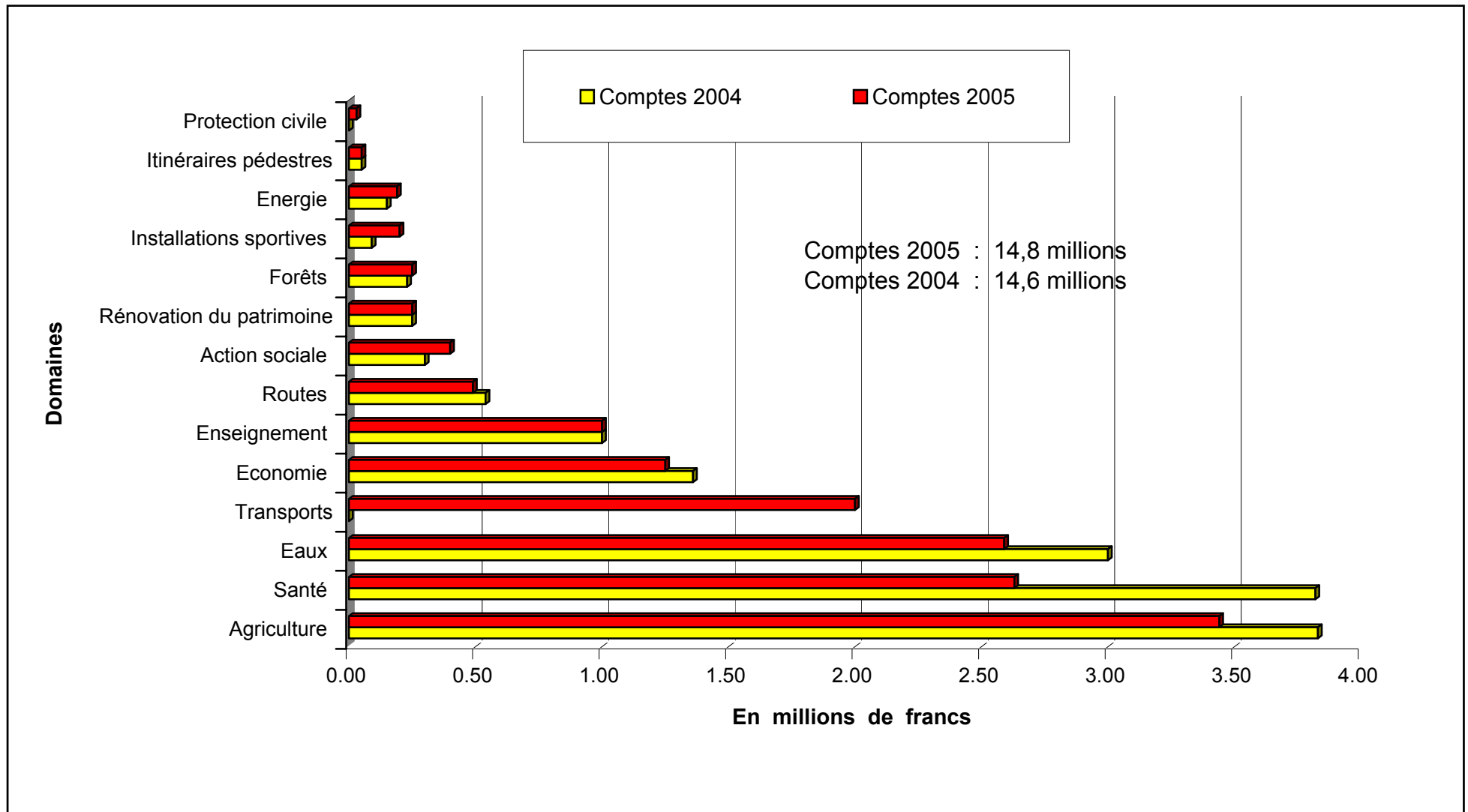
	Investissements réalisés sur le territoire cantonal	Part cantonale nette
	120.4	5.2
	3.4	3.1
	2.5	2.5
	2.1	2.1
	2.0	1.4
	1.8	1.8
	1.7	1.1
	1.6	1.6
<b>TOTAL</b>	<b>135.5</b>	<b>18.8</b>

*Ce montant représente 81,5% des investissements réalisés en 2005 sur le territoire cantonal*

*Cette somme constitue 50,8% de l'investissement net total de l'année 2005*



**COMPTES 2005 - RÉPARTITION DES SUBVENTIONS NETTES D'INVESTISSEMENTS**

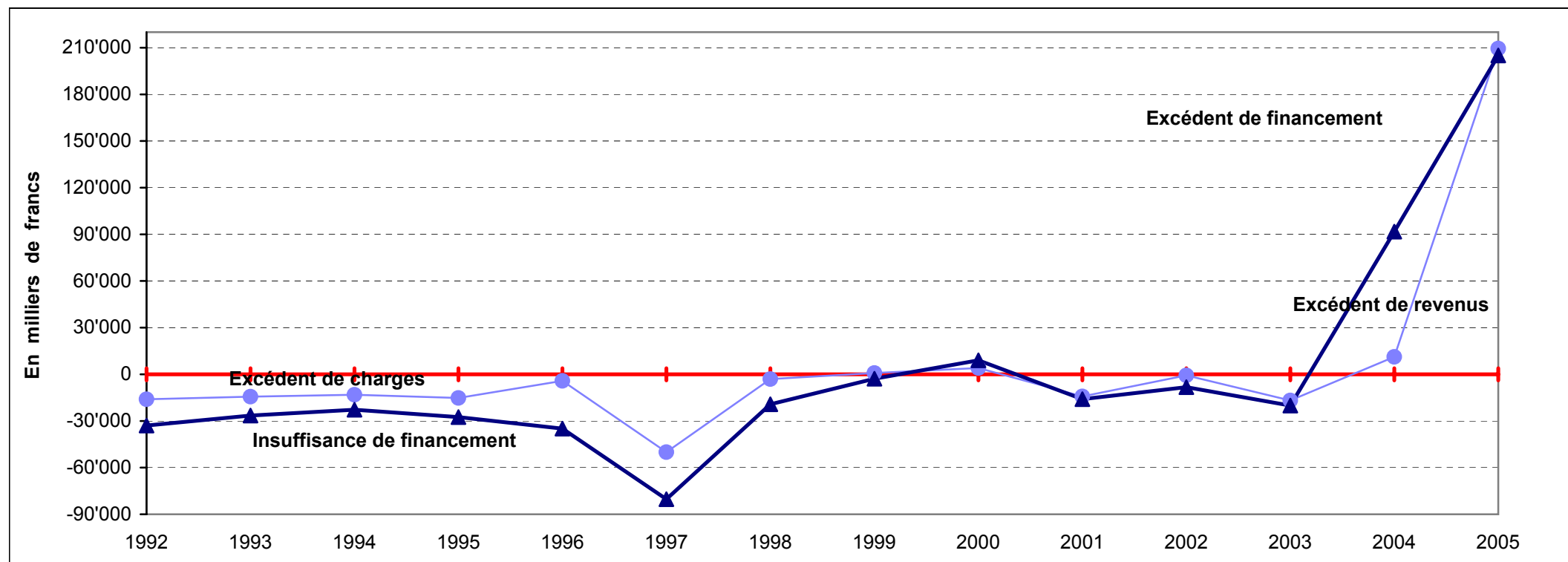


## COMPTES 2005 - ÉVOLUTION DU RÉSULTAT DE FONCTIONNEMENT ET DU FINANCEMENT

Montants arrondis en milliers de francs

Années	1992	1993	1994	1995	1996	1997	1998	1999	2000	2001	2002	2003	2004	2005
Résultat du compte de fonctionnement	-16'039	-14'386	-13'135	-15'205	-4'223	-50'075	-3'048	822	4'012	-14'244	-718	-16'792	11'221	209'465
Insuffisance/excédent de financement	-32'936	-26'514	-22'759	-27'484	-34'888	-80'268	-19'255	-2'842	9'001	-15'986	-8'262	-20'134	91'716	205'006

L'amélioration du financement est de 227,3 mios par rapport au budget puisque celui-ci prévoyait une insuffisance de 22,3 mios. Cela est dû au résultat net de l'opération "Or BNS" (220,4 mios) et dans une faible mesure à des dépenses nettes de fonctionnement et d'investissements moins élevées que prévu.

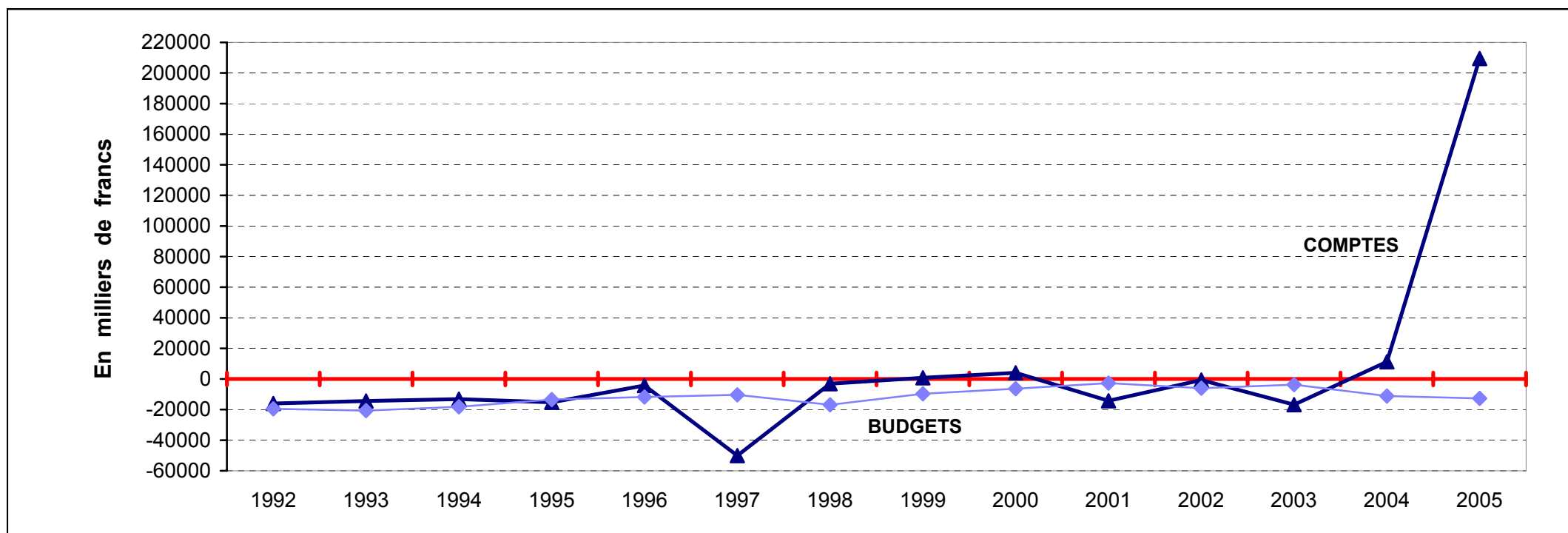


## COMPTES 2005 - ÉVOLUTION DU RÉSULTAT DE FONCTIONNEMENT ET DES ÉCARTS BUDGÉTAIRES

Montants arrondis en milliers de francs et en %

Années	1992	1993	1994	1995	1996	1997	1998	1999	2000	2001	2002	2003	2004	2005
Résultat du compte de fonctionnement	-16'039	-14'386	-13'135	-15'205	-4'223	-50'075	-3'048	822	4'012	-14'244	-718	-16'793	11'221	209'465
Résultat selon le budget	-19'485	-20'673	-18'181	-13'465	-11'762	-10'329	-16'902	-9'686	-6'362	-2'682	-6'051	-3'671	-11'129	-12'713
Ecart	3'446	6'287	5'046	-1'740	7'539	-39'746	13'854	10'508	10'375	-11'562	5'333	-13'122	22'350	222'178
Ecart en % des recettes	0.88	1.51	1.16	-0.39	1.51	-7.77	2.53	1.86	1.75	-1.96	0.82	-2.02	2.91	23.79

Le résultat de fonctionnement ordinaire 2005 (c'est-à-dire sans la rentrée BNS et les provisions) présente un écart positif de 0,57% par rapport au volume total des comptes (recettes courantes).

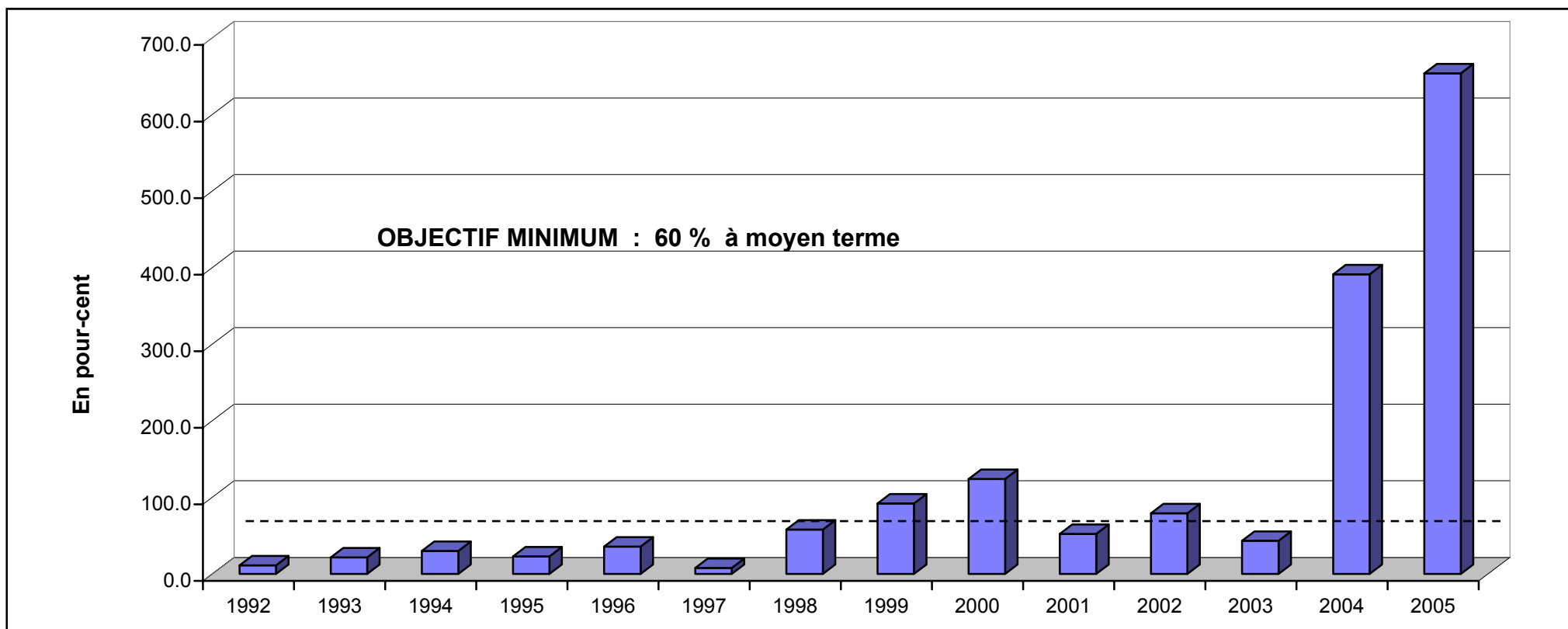


**COMPTES 2005 - ÉVOLUTION DU DEGRÉ D'AUTOFINANCEMENT DES INVESTISSEMENTS**

Calculé en % et arrondi à une décimale

Années	1992	1993	1994	1995	1996	1997	1998	1999	2000	2001	2002	2003	2004	2005
Degré d'autofinancement	11.1	21.5	30.0	22.8	35.7	7.7	57.9	91.9	123.9	52.2	79.1	43.2	391.2	653.6

Avec les résultats extraordinaires 2004 et 2005, le degré d'autofinancement moyen pour les huit dernières années est de 181%. Le degré d'autofinancement cumulé depuis l'entrée en souveraineté, d'après les 27 comptes publiés, se situe à 85,6%.



**COMPTES 2005 - ÉVOLUTION DE LA DETTE ET DES INTÉRÊTS PASSIFS**

Le capital reçu de la BNS permettra de poursuivre la réduction des emprunts vraisemblablement jusqu'en 2008.

Montants arrondis en millions de francs / en francs par habitant

Années	1999	2000	2001	2002	2003	2004	2005
<b>Dettes brutes</b> <sup>1</sup>	<b>492.0</b>	<b>494.7</b>	<b>502.6</b>	<b>492.1</b>	<b>511.6</b>	<b>460.7</b>	<b>380.5</b>
- Nouvelle définition dès l'année 2000 <sup>2</sup>	535.9	542.2	557.9	547.4	571.9	524.8	446.0
En francs par habitant	7'131	7'259	7'292	7'139	7'407	6'671	5'507
<b>Dettes nettes</b> <sup>3</sup>	<b>339.1</b>	<b>341.8</b>	<b>350.9</b>	<b>358.6</b>	<b>378.4</b>	<b>287.9</b>	<b>81.2</b>
En francs par habitant	4'915	5'015	5'091	5'202	5'478	4'169	1'175
<b>Intérêts passifs</b> <sup>4</sup>	<b>20.4</b>	<b>20.6</b>	<b>19.8</b>	<b>19.3</b>	<b>17.0</b>	<b>17.4</b>	<b>15.7</b>
En % des charges réelles	4.2	4.1	3.8	3.5	3.0	3.0	2.7
En % des impôts directs et indirects (total des impôts cantonaux, rubrique 40)	10.7	10.2	10.1	9.1	8.0	7.9	6.3

<sup>1</sup> Dettes à court, moyen et long terme (rubriques 21 et 22 du bilan)

<sup>2</sup> Dès l'année 2000, les prêts de la Confédération dans le cadre des crédits d'investissements dans l'agriculture sont intégrés au bilan de l'Etat (actifs et passifs)

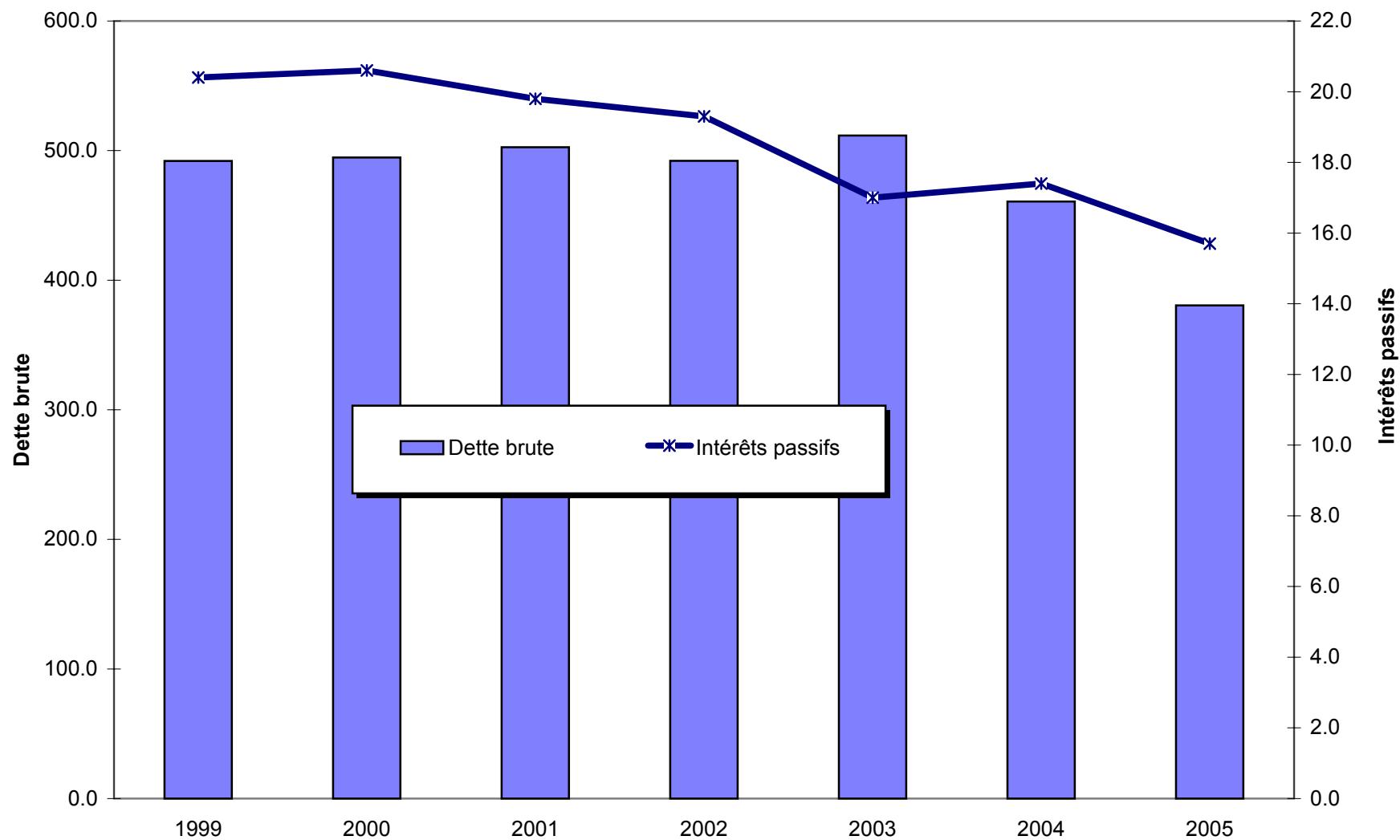
<sup>3</sup> Dette contractée pour constituer le patrimoine affecté aux prestations publiques (patrimoine administratif sujet à amortissement ./ . avances aux financements spéciaux ./ . fortune)

<sup>4</sup> Opérations de couverture par swap comptées en net

<i>Habitants au 1er janvier (ESPOP)</i>	68'995	68'149	68'923	68'930	69'074	69'064	69'091
---	--------	--------	--------	--------	--------	--------	--------

**COMPTES 2005 - ÉVOLUTION DE LA DETTE ET DES INTÉRÊTS PASSIFS**

Montants arrondis en millions de francs



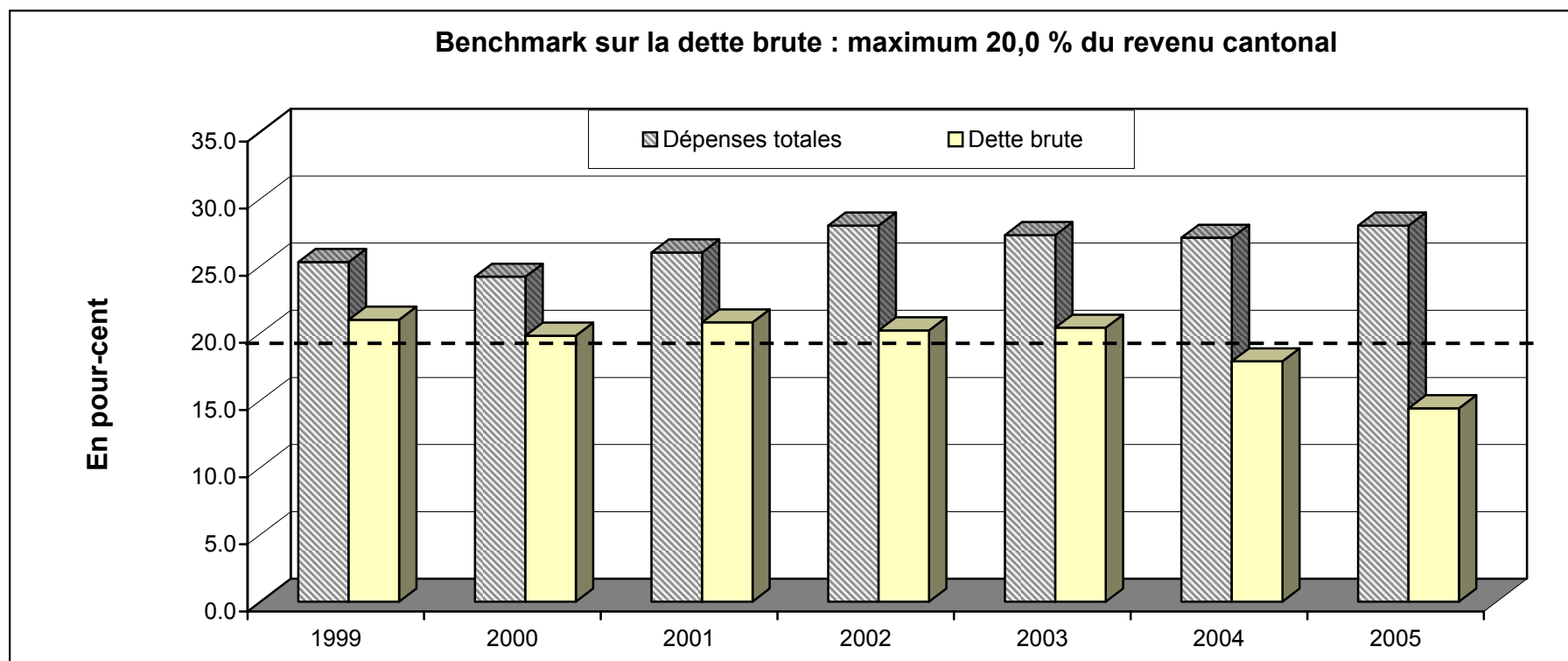
**COMPTES 2005 - ÉVOLUTION DES QUOTES-PARTS DE L'ÉTAT**

Calculées en % et arrondies à une décimale

Années	1999	2000	2001	2002	2003	2004	2005
Quote-part des dépenses totales	25.3	24.2	26.0	28.0	27.3	27.1	28.0
Quote-part des investissements nets	1.5	1.5	1.4	1.6	1.4	1.2	1.4
Quote-part de la dette brute	21.0	19.8	20.8	20.2	20.4	17.9	14.4

Quotes-parts de l'Etat : grandeurs comparées au revenu cantonal

Grâce à l'opération "Or BNS", la quote-part de la dette régresse encore. Sans la provision en vue du versement de 40 millions aux communes, la quote-part des dépenses totales diminuerait à 26,5%.



## COMPTES 2005

### **OBJECTIF DU GOUVERNEMENT :**

- Le Gouvernement entend mener une politique financière visant à retrouver des finances cantonales saines, afin de concrétiser ses objectifs prioritaires sans altérer l'aptitude du Jura à investir pour maintenir, renouveler et développer ses infrastructures.

### **CONTEXTE ET DÉFIS :**

- Comme l'année passée, le résultat 2005 revêt un caractère extraordinaire. Il a permis de constituer une fortune nette de plus de 220 mio. Il est fortement influencé par le capital reçu de la BNS et la mise en provision du montant qu'il est prévu de verser aux communes.
- Les emprunts échus en 2005 ont tous été remboursés. La réduction de la dette va se poursuivre jusqu'en 2008, entraînant une diminution des charges d'intérêts qui permettra de compenser le manque à gagner enregistré au niveau des bénéfices distribués par la BNS. La quote-part de l'endettement redescendra ainsi à un niveau propice à l'introduction d'un frein à l'endettement.
- Ce résultat ne doit pas occulter le fait que l'exercice ordinaire reste déficitaire, même s'il présente une légère amélioration par rapport aux excédents moyens des années 2001-2004 et par rapport au budget.
- La mise en œuvre des mesures de correction adoptées à fin 2003 a porté ses fruits dans le secteur des biens, services et marchandises et dans celui des subventions. En revanche, les économies prévues au niveau de la masse salariale n'ont été que très partiellement réalisées à ce jour.
- L'introduction de la nouvelle péréquation financière entre la Confédération et les cantons (RPT) doit être l'occasion d'un réexamen de certaines prestations publiques ainsi que des structures et procédures actuelles qui y sont liées.