

L'évacuation rapide des arbres endommagés ou affaiblis après une tempête ou un épisode de sécheresse contribue aussi efficacement à la lutte contre le bostryche.



L'abattage et l'évacuation d'arbres déjà abandonnés par les insectes et présentant l'apparence d'arbres dépérissants ou secs sont des **mesures inefficaces et inutiles**.

Au contraire, ces arbres sont un habitat précieux pour un cortège d'espèces végétales et animales et en particulier pour les prédateurs naturels du bostryche que sont, par exemple, les pics et le clairon formicaire.

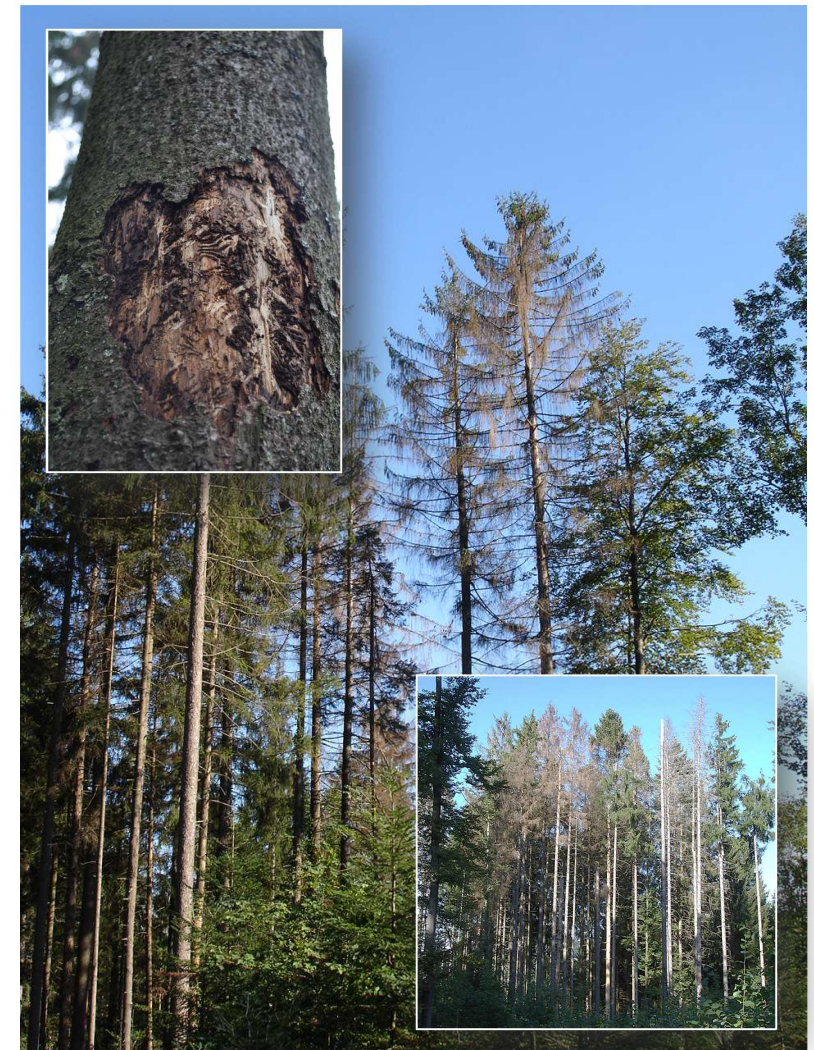


### Bon à savoir

- La lutte phytosanitaire contre le bostryche est une obligation faite aux propriétaires de forêt, découlant de la loi fédérale sur les forêts.
- L'absence de lutte peut être tolérée uniquement dans certains cas particuliers (résineux isolé, accès difficile, ...) et seulement après réflexion.
- Les gardes forestiers de triage sont mandatés par l'Etat pour surveiller les forêts, pour conseiller les propriétaires forestiers et pour désigner les arbres à exploiter dans leurs forêts.
- Dans certains cas, à savoir lorsque les attaques de bostryche peuvent mettre en péril des forêts présentant des intérêts publics importants (protection contre les dangers naturels, préservation des pâturages boisés), l'Etat peut soutenir financièrement les mesures de lutte.
- D'autres informations sur le bostryche sont disponibles à l'adresse internet suivante :

<http://www.jura.ch/DEN/ENV/Forets/Protection-des-forets.html>

## Lutte contre le bostryche en forêt



## Le bostryche, quèsaco ?

Les bostryches (ou scolytes) sont de petits coléoptères de différentes espèces qui vivent dans les arbres de nos forêts.



Bostryche typographe adulte  
(Beat Wermelinger, WSL)

Parmi ces espèces, le **bostryche typographe** (*Ips typographus*) et le **bostryche chalcographe** (*Pityogenes chalcographus*) colonisent et peuvent tuer l'épicéa principalement, mais aussi le sapin et les autres résineux des forêts jurassiennes.

Ces deux insectes, d'une taille de 5 mm environ à l'âge adulte, creusent des galeries dans le tronc, y déposent leurs œufs et causent à terme le dépérissement de l'arbre.

## Pourquoi faut-il lutter contre le bostryche ?

Les bostryches de l'épicéa sont naturellement présents dans nos forêts, où ils s'attaquent aux arbres âgés, malades ou endommagés.

Lorsque le nombre de ces arbres augmente, comme cela arrive après une tempête ou durant un épisode de sécheresse, la population de bostryche se développe rapidement et se propage à des arbres sains.

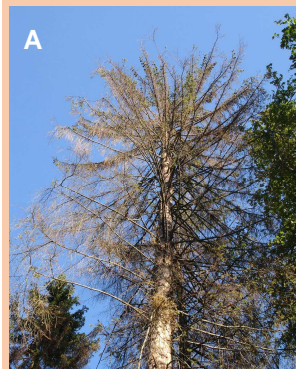


Cette prolifération peut alors causer la mort des épicéas sur de grandes surfaces. Lorsque la forêt touchée protège contre les **dangers naturels** (par ex. chutes de pierres), ou possède une **valeur paysagère** particulière (comme dans le cas des pâturages boisés), elle ne

pourra momentanément plus remplir ces fonctions protectrices et paysagères. La mortalité prématurée d'arbres sains engendre aussi une perte économique pour le propriétaire.

## Comment reconnaître les signes d'une attaque de bostryche ?

Un arbre attaqué par le bostryche présente un ou plusieurs des signes suivants, selon l'intensité et l'évolution de l'infestation :



- Rougissement de la couronne de l'arbre, du bas vers le haut (A)
- Sciure brune sur le tronc et au pied de l'arbre (B)
- Ecorce se décollant facilement et galeries des bostryches visibles sur la face interne (C)
- Perte des aiguilles encore vertes en cas d'infestation massive (D)



## Comment lutter ?

En détectant à temps les foyers d'infestation du bostryche et en prenant immédiatement des mesures de lutte adéquates et ciblées, on peut fortement réduire les dégâts et empêcher la propagation de l'insecte à des arbres voisins sains.

Une **lutte efficace** contre le bostryche consiste à :

1. **Surveiller** les forêts et **détecter** rapidement les arbres atteints
2. **Abattre** sans tarder, dans les jours qui suivent la découverte du foyer d'infestation, les **arbres encore occupés par les insectes**
3. **Evacuer** immédiatement les arbres abattus vers les filières de valorisation ou des places de stockage hors forêt  
OU **écorcer** les arbres s'ils restent en forêt  
OU **déchiqeter** rapidement les arbres pour la production de bois-énergie