

# Commission d'information et de suivi, 10.06.2010

Etat d'avancement du projet  
Suivi environnemental  
Communication

## Dates clefs

10 juin 2010

Folio: 2

- **13.3.2010:** exercice de grande envergure avec forces d'interventions JU et F (150 participants)
- **6.4.2010:** début phase IV (excavation, préparation, transport et incinération des déchets) dont 3 premiers mois phase pilote  
Décapage du couvercle (couche restante 50 cm minimum), adaptations techniques, réceptions par les autorités, formation du personnel (1<sup>er</sup> secours, utilisation des EPI), utilisation de l'installation noire-blanche, simulation des processus de travail en « zone noire » sans déchets, mise sous dépression des halles, mise en route du traitement de l'air
- **15.4.2010:** feu-vert des autorités (AMT, ECA, ENV) et 1<sup>ère</sup> excavation de déchets
- **28.4.2010:** 1<sup>er</sup> convoi de déchets par train
- **1.6.2010:** 1<sup>er</sup> retour de containers vides

## Buts de la phase pilote

10 juin 2010

Folio: 3

- validation:
  - de l'équipement (pont-roulant/grappin, wagonnet, engins, cribles...)
  - des processus (excavation, préparation, conditionnement, décontamination)
  - des installations de sécurité (détecteurs, valeurs limites, système d'extinction, ventilation et dépression)
  - des équipement de protection individuelle et des programmes de suivi de l'hygiène du travail et biomonitoring
  - de l'installation de traitement de l'air et de la STEP
  - du concept logistique (manutention, expédition/réception des conteneurs)
  - du rendement planifié de 160 t/jour
  - du concept gardiennage/alarme/piquet (astreinte)
- optimisation de la communication & coordination entre les 3 partenaires Marti/Züblin-HIM-bci: séances journalières, bimensuelles
- optimisation de la communication avec les autorités (AMT, ENV, ECA): aspects sécurité et protection de l'environnement, reporting

## Particularités (1)

- **Suivi de la radioactivité** : réglage très sensible de la détection sur le grappin → isolement du contenu d'un grappin → mesure à l'aide d'un appareil portatif → triage des déchets concernés → pas de radioactivité avérée à ce jour
  - adaptation du seuil d'alarme en accord avec spécialistes radioprotection SUVA
- Crainte de la population quant **au bruit des trains** :
  - pas de possibilité de retarder le départ des trains
  - nouvelle procédure : stationnement / démarrage des locomotives sur site
  - distribution d'un tout-ménage à Bonfol début avril 2010

## Particularités (2)

10 juin 2010

Folio: 5

- **6.05.2010:** erreur d'aiguillage → accrochage de 2 wagons à Alle → wagon endommagé, container légèrement cabossé, aucun danger pour la population et l'environnement.
  - séance de coordination CJ, AWILOG, HIM, police cantonale, bci Betriebs-AG pour optimiser le flux d'information en cas d'incident sur le trajet vers les sites d'incinération
  
- **18.05.2010:** fausse alerte sur une caméra thermique → déclenchement du système déluge → SIS Vendline, CR Porrentruy, CR Delémont sortis, rentrés sans intervention, pompage des eaux et traitement à la STEP DIB
  - mesures organisationnelles, instruction du personnel en cas de fausse alerte
  
- **27.05.2010:** panne de la ventilation durant 1h30, clapets des halles fermés
  - mesures organisationnelles → rapidité d'intervention

## Phase pilote en chiffres (bilan au 31.05.10)

- Quantité cumulée des déchets excavés: 1'600 tonnes
- 160 tonnes/jour atteintes le 25.05.2010
- 10'700 m<sup>3</sup> de couvercle argileux restants à décaper sur le côté sud au fur et à mesure de l'avancement de l'excavation des déchets

## Bilan

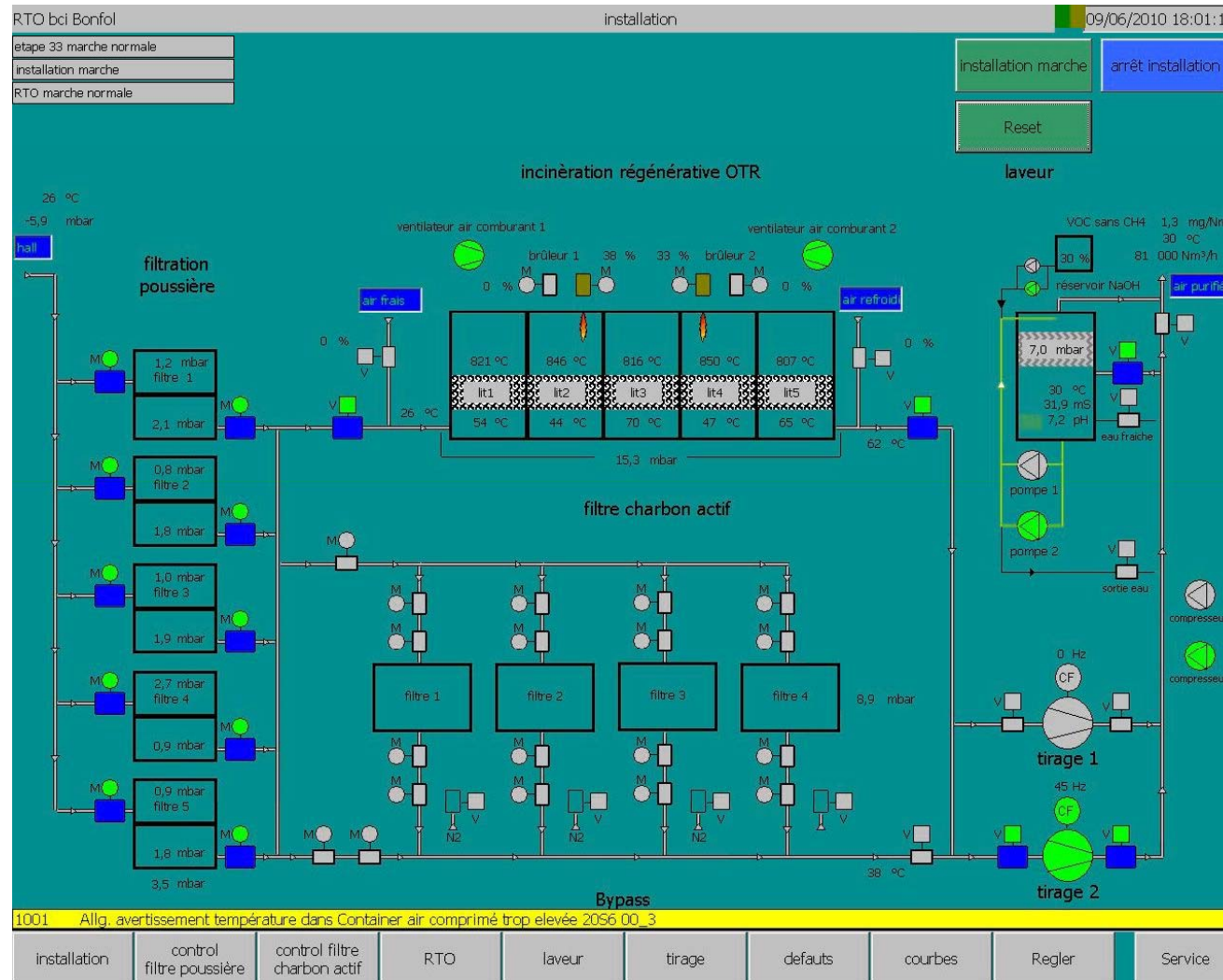
- Déroulement conforme aux prévisions, concept grappin / crible ✓
- Ajustements techniques et organisationnels déjà mis en œuvre
- Déchets plutôt secs, relativement faciles à excaver et à préparer, peu de fraction grossière
- Evènements sans risque pour travailleurs, population et environnement  
→ « learning from »
- Démarrage de la phase d'exploitation normale prévue en juillet 2010

## ETAT DEPUIS LE DEBUT DE LA PHASE PILOTE

- Traitement de l'air / laboratoire sur site
- Station d'épuration (STEP)
- Modifications/élargissement du suivi analytique pour :
  - surveillance de l'air (émissions, immissions)
  - surveillance de la STEP
  - surveillance des eaux souterraines et superficielles (campagnes CSS)

## TRAITEMENT DE L'AIR

- Opérationnel dès le 6 avril 2010 (OTR et CA).
- Traitement de 80'000 à 100'000 m<sup>3</sup> d'air vicié par heure en moyenne.





## SUIVI DES EMISSIONS

10 juin 2010

Folio: 9

- Laboratoire Wessling sur site : 1 personne à plein temps depuis début avril.
- Mesures en continu à la cheminée :
  - Débit, Température, FID, humidité
- Mesures régulières selon les exigences de ENV :
  - Poussières (HAP et métaux si  $> 0.1 \text{ mg/m}^3$ )
  - Screenings
  - Dioxines
  - Sulfure d'hydrogène
  - Monoxyde de carbone
  - Oxyde d'azote
  - Ammoniaque (CA)
  - Acide cyanhydrique (CA)
- Publication du 1<sup>er</sup> RISER „émissions“ pour le mois d'avril 2010.



## STATION D'EPURATION

- Les 2 lignes de la STEP fonctionnent séparément depuis la mi-avril :
  - L1 : eaux moyennement contaminées (eaux de lavage) / lixiviats
  - L2 : eaux faiblement contaminées (forage SG19b, laveur traitement de l'air)
- Acquisition et installation d'échantillonneurs en continu placés à l'ENTRÉE et SORTIE de chaque ligne.

## SUIVI DES REJETS

- Validation des nouveaux programmes de suivi pour la phase IV par ENV.
- Protocoles spéciaux pour le suivi des filtres à charbon actif de la ligne 2.
- Poursuite du reporting sous forme de RISER mensuels.



## CAMPAGNES CSS

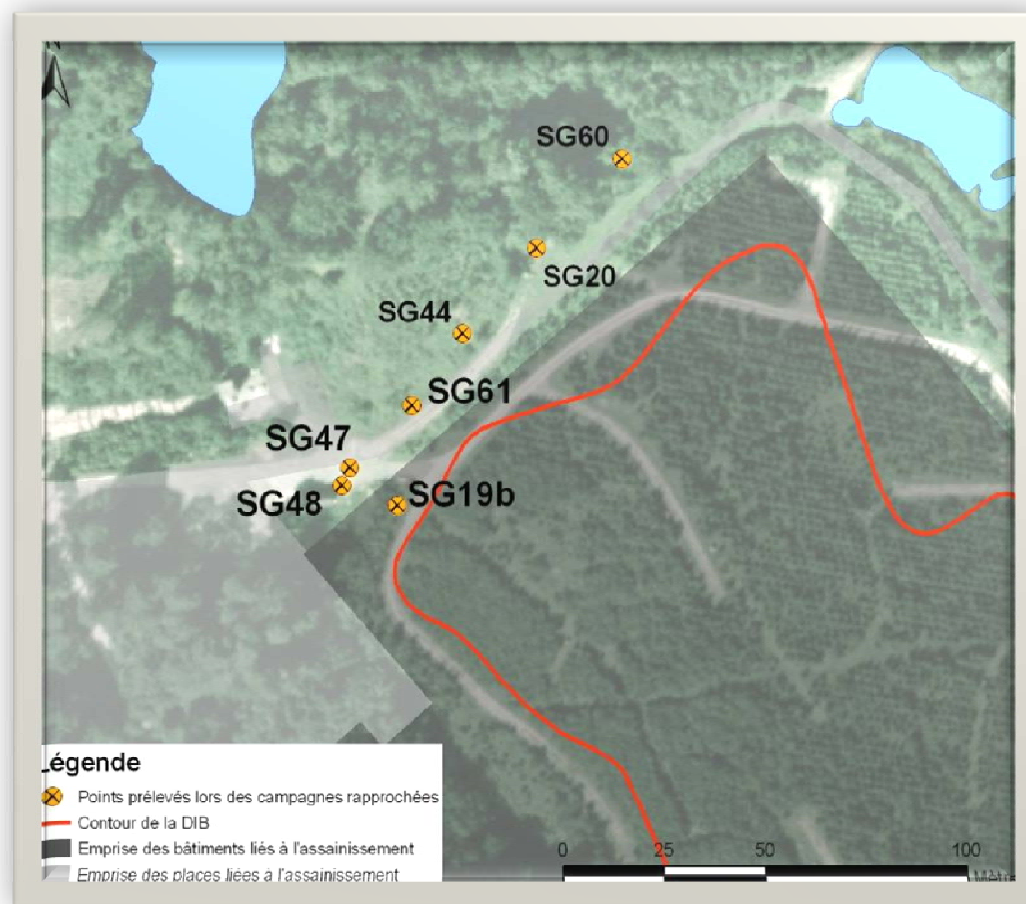
- Adaptation du programme des campagnes rapprochées (toutes les 2 semaines sur piézomètres à l'aval proche) pour la phase IV, en accord avec ENV.
- Poursuite des „petites campagnes“ (tous les 2 mois sur piézomètres à l'aval) et „grandes campagnes“ (tous les 8 mois) et reporting sous forme de RISER.

## SUIVI DES IMMISSIONS

Poursuite normale du programme aux 4 stations de mesure.



## Campagnes rapprochées – points de prélèvement phase IV





## Implantation des stations de mesure des immissions



## Activités et publications

- **Plaquette « Information sécurité »**

- établie en collaboration avec le Canton du Jura et les Préfectures du Haut-Rhin et du Territoire de Belfort, information sur le projet, adresses de contact et consignes de comportement en cas d'alerte pour les deux pays voisins
- diffusion en avril sur le site web de bci et exemplaires imprimés à Bonfol, Beurnevésin, Vendlincourt, Coeuve, Lugnez, Damphreux Pfetterhouse, Réchésy, Courcelles, Seppois-le-Haut, Seppois-le-Bas, Mooslargue, Liebsdorf, Durlinsdorf, Courtavon, Levoncourt, Oberlarg



- **Visites guidées**

- limitées durant le début de la phase pilote
- reprise, petits groupes (15 pers.) avec passage par salle de commande
- reprise des visites mensuelles pour personnes individuelles après phase pilote

- **Newsletter N° 4, 2010 : Au cœur de la phase pilote**

- explication des processus d'assainissement et de la phase pilote
- participation du Canton du Jura sur l'Accord particulier N° 2
- participation de la Commune de Bonfol, allocution de J.-D. Henzelin
- information sur exercices, formations et plaquette sécurité



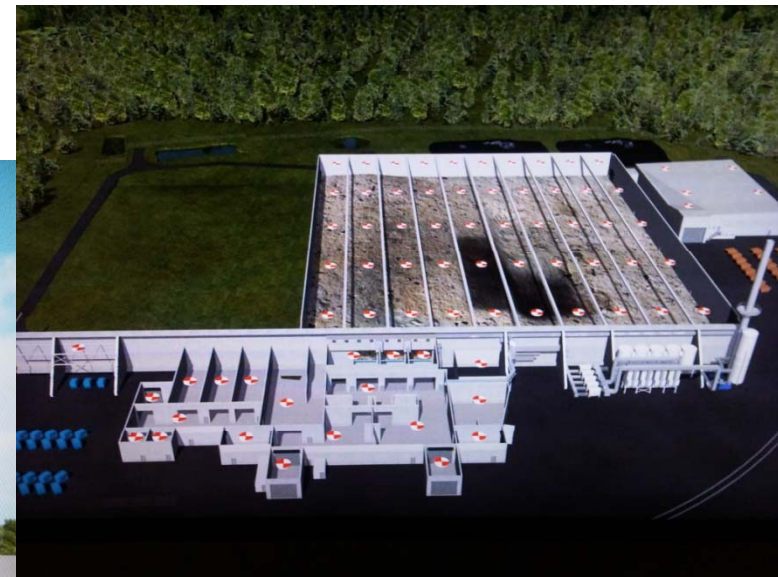
- **Contact avec les médias**

- Événement média: coup de pioche dans la dernière couche du couvercle fin mars 2010
- Ensuite: demandes médias pour visites, p.ex. SF, France 3, TF1, Ouest- France etc.
- Depuis début d'excavation: visites individuelles pour TSR, SF, RSR, Radio France International, TeleBasel, Benefit (SUVA)

## Développement animations sur carte 3 D

Partie « sécurité »

Partie  
« Traitement de l'air »



Partie « Elimination » avec  
transport, déchiqueteuse etc.

A suivre... parties « Incinération », « épuration  
des gaz de fumées » et « STEP »