

Commission d'information et de suivi

5. Etat d'avancement du projet

6. Suivi environnemental et social



Commission d'information et de suivi
Delémont, 16 mars 2012

Bilan chiffré depuis le début du projet (état au 9 mars 2012)

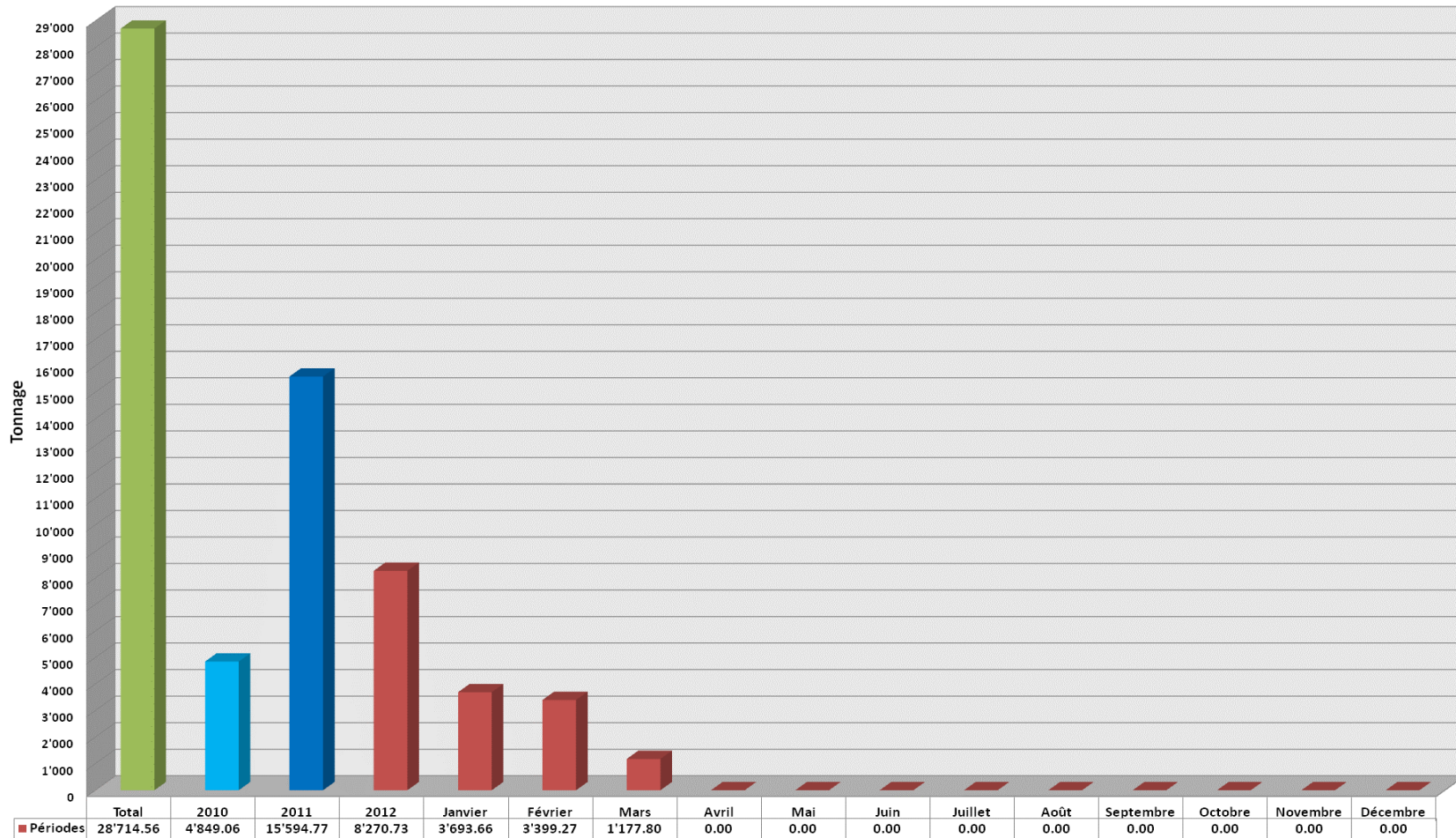
Déchets excavés:

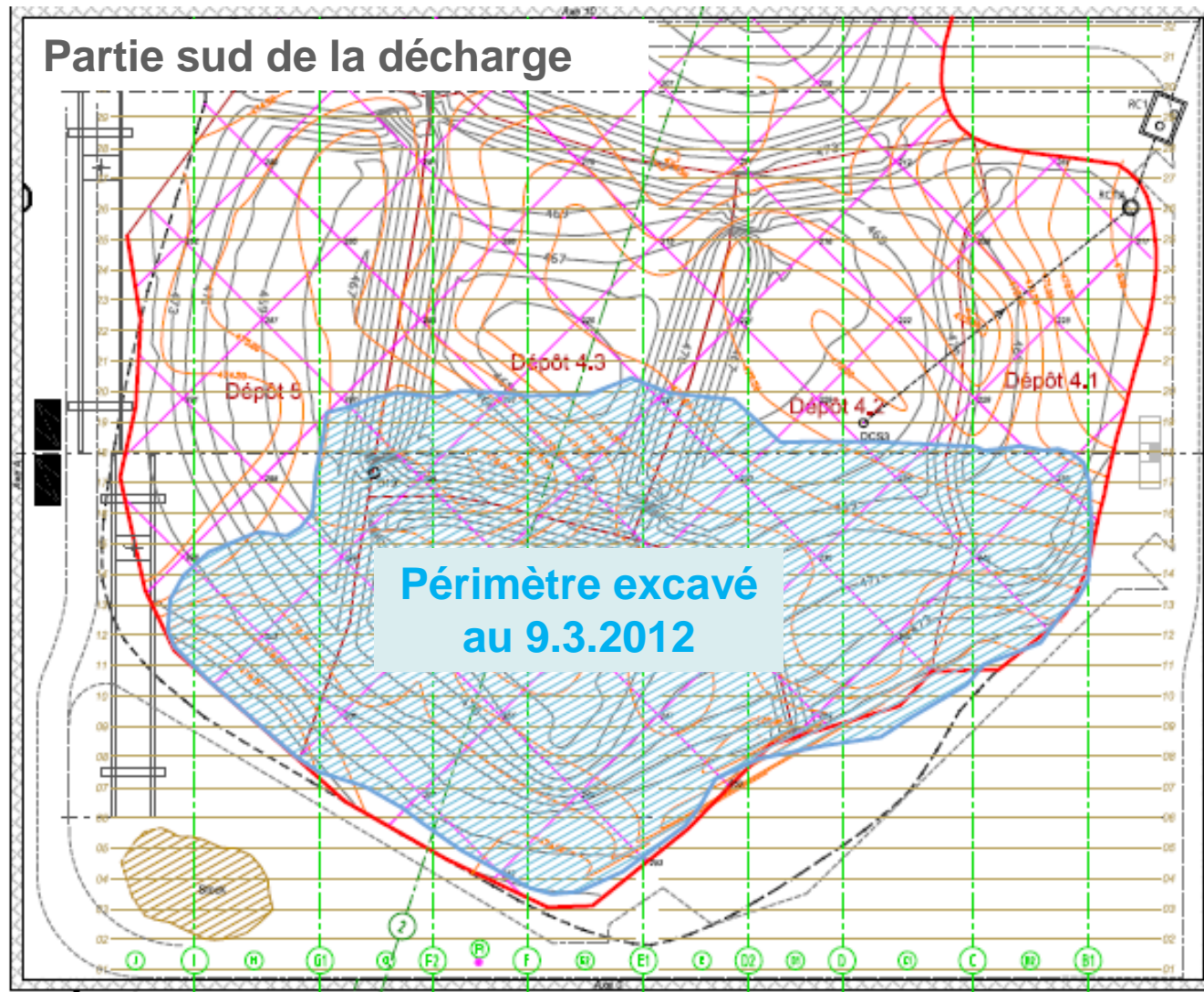
28'700 tonnes, dont **23'900 tonnes** depuis la reprise de l'excavation le 18 mai 2011

Matériau moyennement contaminé (argile) envoyé en traitement thermique (ancien couvercle): **350 tonnes**

Matériau faiblement contaminé (argile) traité en cimenterie (terrassements, ancien couvercle): **35'300 tonnes**

Déchets excavés au 9 mars 2012





Partie sud excavée et front de déchets



Photo réalisée avec le scanner le 11.03.2012

Activités

Rythme d'exploitation actuel

Quantité moyenne excavée et conditionnée: > 800 tonnes par semaine.

La redondance des machines effective depuis début janvier (2^{ème} broyeur, 2^{ème} pelleteuse télécommandée) a prouvé son utilité.

Spécificités

01.02.12: gel de la conduite d'alimentation d'eau industrielle à partir du réservoir → basculement sur le réseau communal d'eau potable

16.02.12: interruption des travaux d'assainissement durant une journée due à un dysfonctionnement de l'installation de traitement de l'air suite à la période de grand froid (voir suivi environnemental).

18.02.12: fausse alarme incendie lors d'une maintenance sur une caméra thermique.

Pompages réguliers de lixiviats de la fosse pour traitement sur site ou transport à Bâle pour traitement dans une STEP industrielle.

Modification temporaire planifiée

Du 14 juillet au 5 août 2012: indisponibilité de la voie ferrée Porrentruy-Delémont en raison de travaux. Durant cette période, les déchets seront transportés par camion de Bonfol jusqu'à Delémont pour y être chargés sur trains (planification de détail en cours)

Fin de la phase pilote – Permis d'exploitation

Phase pilote en voie d'achèvement: les permis d'exploitation pourront être délivrés par l'AMT JU suite à la remise par bci/consortiums courant février/mars 2012 des rapports-bilans de la phase pilote aux autorités cantonales.

Retour d'expérience:

- Nouveaux processus de travail testés sous conditions réelles, éventuellement optimisés et validés.
- Mesures de sécurité complémentaires parfaitement intégrées dans le concept.
- Rendement prévu de 800 to/semaine atteint de manière reproductible et ce, malgré les mesures complémentaires.

Un bilan plus complet sur la phase pilote sera présenté lors de la séance CIS du 15 juin 2012.

Suivi environnemental

Surveillance des eaux de l'environnement

- Publication du RISER 37-11 traitant des screenings bci et JU expertisés par Prof. Oehme → situation stable, validation du programme de surveillance en vigueur.
- Grande campagne effectuée fin janvier 2011, analyses en cours

Installation de traitement de l'air – évènements de février 2012

- 15 février (période de grand froid) conjonction d'évènements multiples:
 - Coupures de courant + conduite d'eau industrielle gelée + interruption de l'alimentation par réseau communal pour recherche de fuites
 - alimentation en eau du laveur impossible
 - arrêts multiples de l'incinération de l'air provoquant une déformation importante de certains clapets des chambres d'incinération (fuites d'air partiellement traité).
 - Clapets coupe-feu de l'installation de filtration sur charbon actif bloqués par le gel → basculement sur traitement par charbon actif impossible
- Valeurs d'émissions anormales → bci décide de l'arrêt complet du traitement de l'air et de la ventilation des halles ainsi que de l'interruption des travaux après mise en sécurité de toutes les installations, et ce, jusqu'à rétablissement d'un fonctionnement acceptable du traitement de l'air; information des autorités

Suivi environnemental

Installation de traitement de l'air – événements de février 2012

- 16 février:
 - Pas de travaux avec les déchets (traitement de l'air et ventilation à l'arrêt).
 - Déblocage des clapets coupe-feu par le fournisseur → remise en route de la ventilation et du traitement de l'air sur charbon actif en milieu d'après-midi.
- 17 février: reprise des travaux avec traitement sur charbon actif
- 18 février: mise en place de nouveaux clapets puis redémarrage de la RTO.
- Exploitation et émissions normales depuis ce moment.

Mesures particulières:

- Lors de l'arrêt de la ventilation et du traitement de l'air: mesures PID (paramètre global) sur site (rondes régulières), « active-sampling » (à l'extérieur et dans la salle de commande)
 - Accélération des analyses d'immissions aux 4 stations fixes (COV)
- **Aucune anomalie constatée.**

Retour d'expérience/optimisations:

- Bonne étanchéité au niveau de l'incinération de l'air (nouveaux clapets)
- Suppression du risque de blocage des clapets coupe-feu du traitement sur charbon actif (mesure constructive et programmation)

Hygiène et sécurité du travail

- Poursuite du programme de (bio)-monitoring du personnel appliqué depuis la reprise des travaux durant les 6 premiers mois de l'année 2012 (décision SUVA, AMT, hygiéniste du travail et médecin du travail)
- Optimisation des équipements de protection individuels par injection d'air comprimé à l'intérieur des combinaisons de protection
- Poursuite des « tests d'essuyage » de contrôle des surfaces (zone blanche, salle de commande, containers quittant le site)
- Exercice ORCA du 21 janvier sur le thème d'un accident avec feu sur la DIB

Merci de votre attention !