

Commission d'information et de suivi

3. Etat d'avancement du projet
4. Suivi environnemental et social
5. Communication



Commission d'information et de suivi
Pfetterhouse, 7 décembre 2012

Bilan chiffré depuis le début du projet (état au 30 novembre 2012)

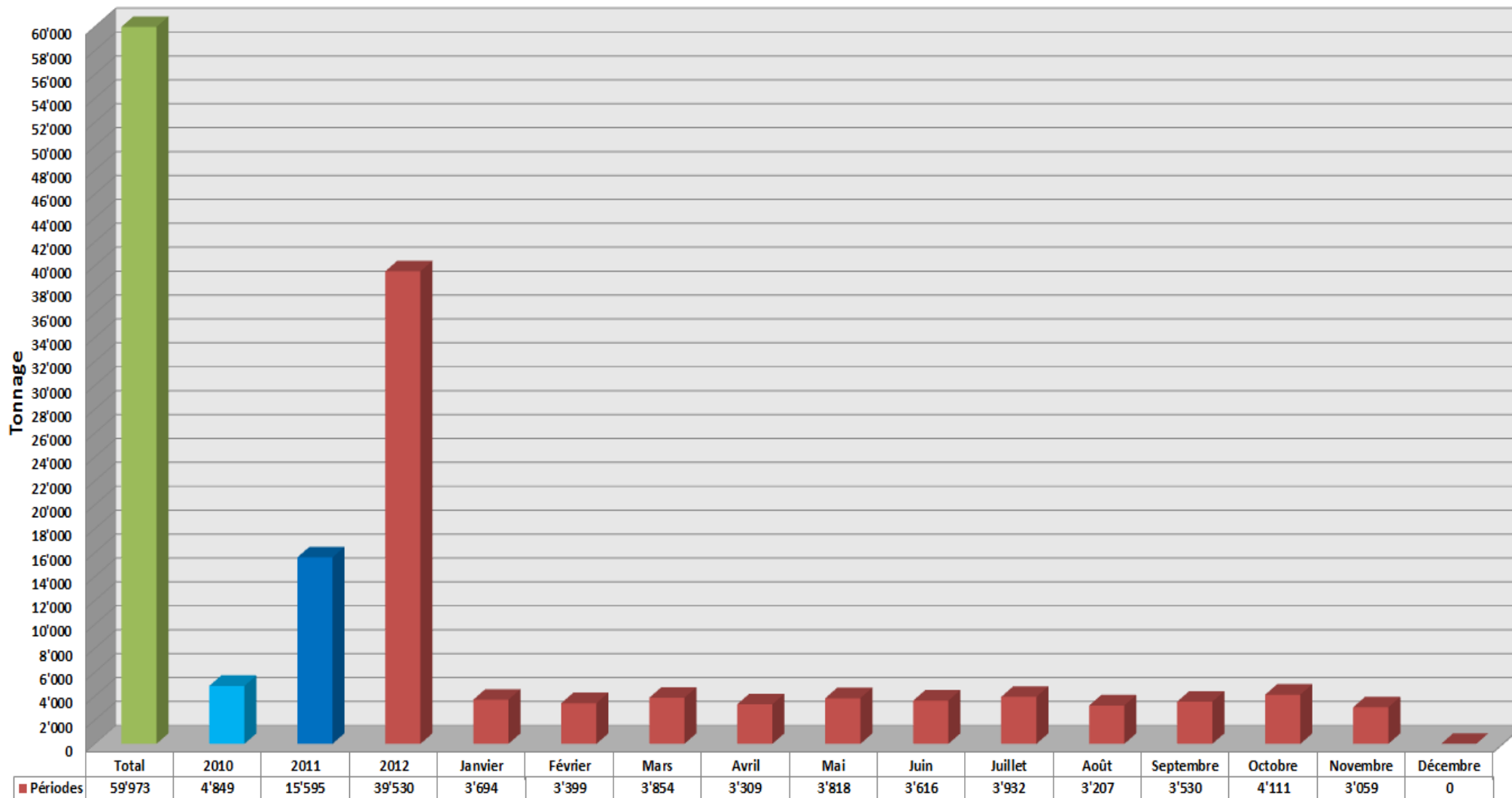
Déchets excavés:

60'000 tonnes, dont 55'100 tonnes depuis la reprise de l'excavation le 18 mai 2011

Matériau moyennement contaminé (argile) envoyé en traitement thermique (ancien couvercle): 350 tonnes

Matériau faiblement contaminé (argile) éliminé en cimenterie (terrassements, couvercle): 46'800 tonnes

Quantité de déchets excavés au 30 novembre 2012



Activités / Spécificités

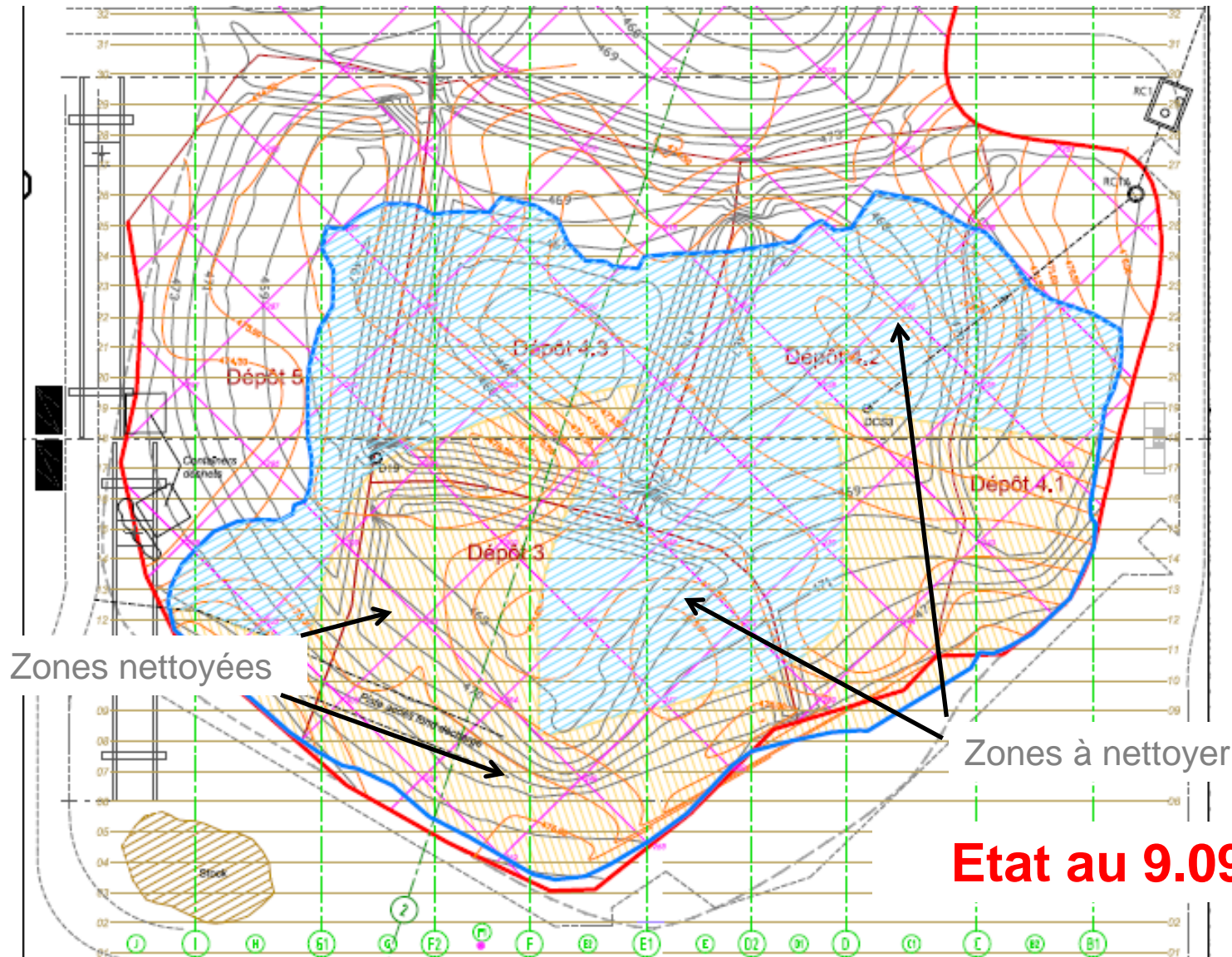
Quantité moyenne de déchets excavés et conditionnés: env. 800 tonnes par semaine, rythme régulier.

Pompage des lixiviats de la fouille: 1140 m³ pompés dont 790 m³ transportés et traités dans une STEP industrielle à Bâle.

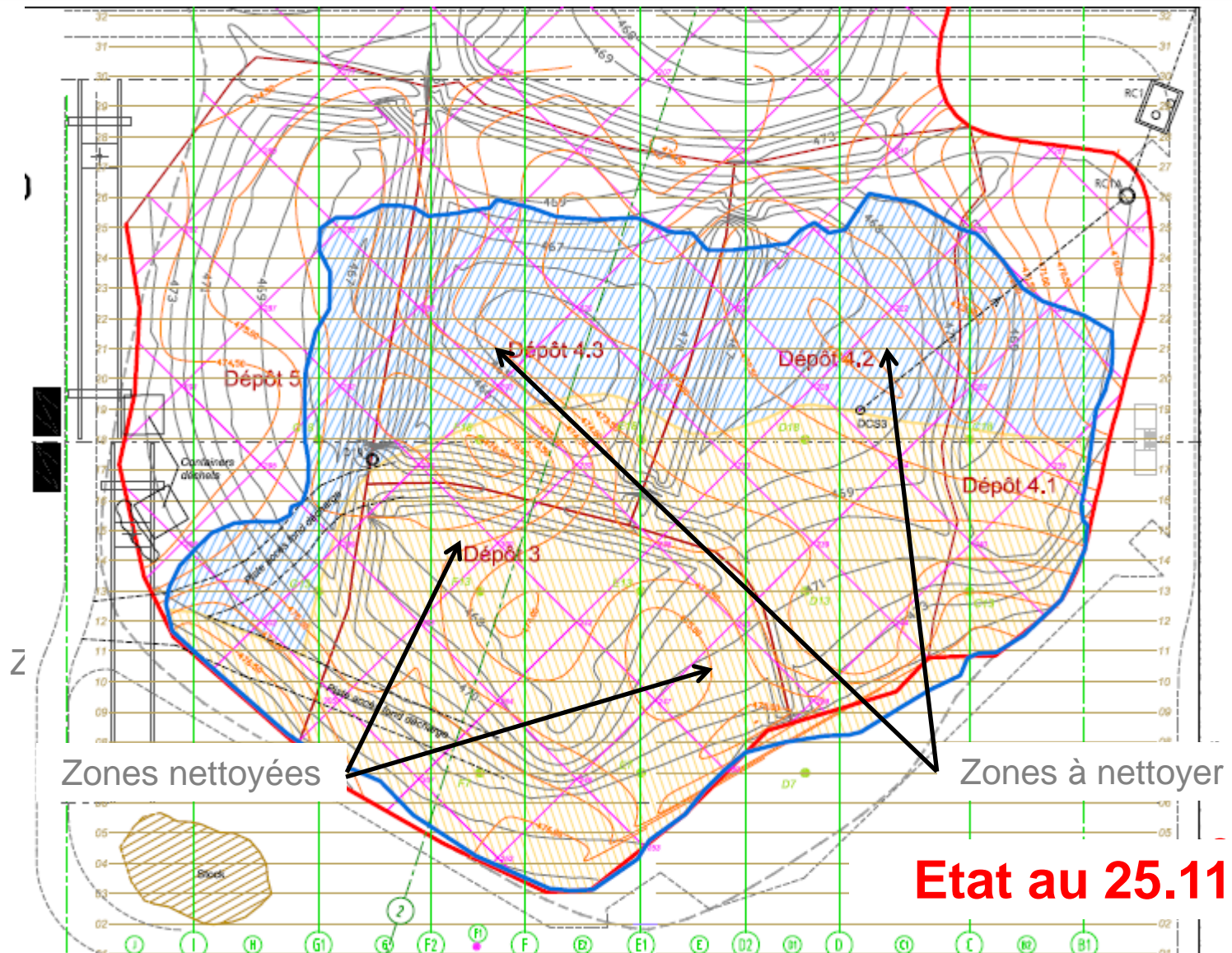
Nettoyage du fond de la décharge des déchets restants par pelle mécanique télécommandée.

Remplacement d'une partie de la sciure par un additif de substitution pour la stabilisation des déchets:

- Matériau issu du traitement des déchets ménagers
- Avantage : très léger et absorbant



Etat au 9.09.2012



Etat au 25.11.2012

3. Etat d'avancement du projet



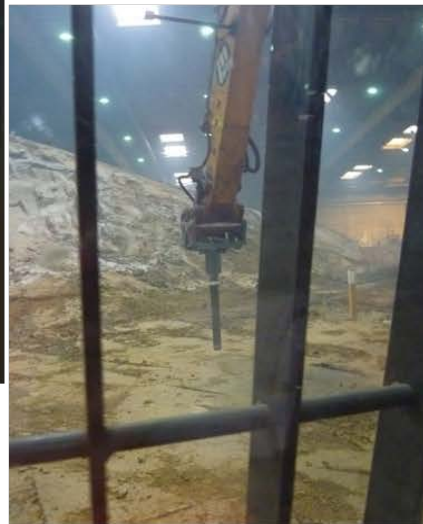
Etat au 9.09.2012



Etat au 25.11.2012

3. Etat d'avancement du projet

Premiers échantillons prélevés dans l'encaissant avec un tube de forage adapté sur la pelle mécanique



3. Etat d'avancement du projet

Prochaine prise
d'échantillons prévue
le 11.12.2012



Annexe





Plan de situation

1:750

bci Betriebs-AG

Assainissement de la décharge
industrielle de Bonfol

Echantillonnage de l'encaissant

-  Zone échantillonnée
- FE13 Désignation du casier
-  Désignation de la position du sondage
- FE13a
-  Périmètre de la décharge
-  Périmètre de la zone excavée

Original: Plankopie 1:500
CSD Ingénieurs SA
25.11.2012

Bearbeitung: BMG Engineering AG
Ifangstrasse 11
8952 Schlieren
Tel. 044 732 92 92



Stand: 30.11.2012

Activités / Spécificités

Préparation du déplacement de la halle d'excavation, couvercle côté nord:

Décapage de l'ancien couvercle nord terminé jusqu'à une épaisseur de sécurité, matériaux mis en stock intermédiaire ou éliminés en cimenterie

Observation: depuis la fin du décapage de l'ancien couvercle côté nord, sensiblement plus d'eau apportée par les drainages du aux infiltrations d'eaux météoriques plus importantes

Conséquence: volumes supplémentaires à transporter à Bâle pour traitement.

Réalisation des fondations pour murs halle d'excavation et **des coffrages** pour surfaces macadamisées étape 2 **en cours**.

Suivi environnemental

STEP: fonctionnement normal

Surveillance des eaux de l'environnement

- Campagne annuelle screenings eaux souterraines du 5 septembre: situation stable (rapport en cours)
- Grande campagne les 25 et 26 septembre dernier: situation stable (résultats en ligne)

Installation de traitement de l'air / Qualité de l'air

- Maintenance semestrielle réalisée fin septembre/début octobre
- Brefs basculements sur charbon actif pour raisons techniques
- Valeurs à l'émission basses sur toute la période

Sécurité/Hygiène et santé

- **15.11.2012, 14.33 h : Fausse alarme d'incendie**, due à un défaut technique sur un bouton d'alarme dans la halle de préparation.
 - Déplacement du SIS Vendline sur place
 - Information rapide aux communes, au Canton et aux médias locaux.
- **Utilité des campagnes de mesures d'hygiène au travail: exemple du laboratoire lot B**
 - **Mise en évidence** de traces de COVs dans le laboratoire lot B.
 - **Recherche des causes:** étanchéité du sas pour le passage des échantillons de la halle de préparation vers le laboratoire insuffisante.
 - **Mesures prises:**
 - Remplacement des joints des portes du sas.
 - Amélioration de la ventilation du sas.
 - **Résultat:** Valeurs à nouveau normales.

Possibilité d'odeurs lors du déplacement de la halle d'excavation

- Avant le déplacement au printemps 2013, **les façades devront être ouvertes à leur base** et la dépression dans la halle ne pourra être maintenue. Le front de déchets aura été préalablement recouvert.
- Pourtant, des **odeurs émanant de la structure de la halle**, des installations ou des surfaces au sol ne sont pas à exclure. Ces odeurs se déplacent en « bouffées » selon les conditions atmosphériques rencontrées.
- **Renforcement des mesures d'immissions**: analyses sur le site et aux alentours
- **Mesures possibles de réduction/suppression des odeurs**, actuellement évaluées:
 - Lutter contre les odeurs mêmes, p.ex. par un neutralisant d'odeur.
 - Confiner les odeurs/émissions, p.ex. par des bâches ou par une couche d'argile.

Octobre 2012:
Publication de la **Newsletter 7-2012**:
« La glaisière réapparaît
sous les déchets »

Nouveau film pour visiteurs,
tourné en août 2012:
Travail en « zone noire »



Merci de votre attention !