

# Commission d'information et de suivi

## 3. Etat d'avancement du projet

## 4. Suivi environnemental et social



Commission d'information et de suivi  
Delémont, 5 juillet 2013

## Bilan chiffré depuis le début du projet (état au 28 juin 2013)

### Déchets

#### Déchets excavés:

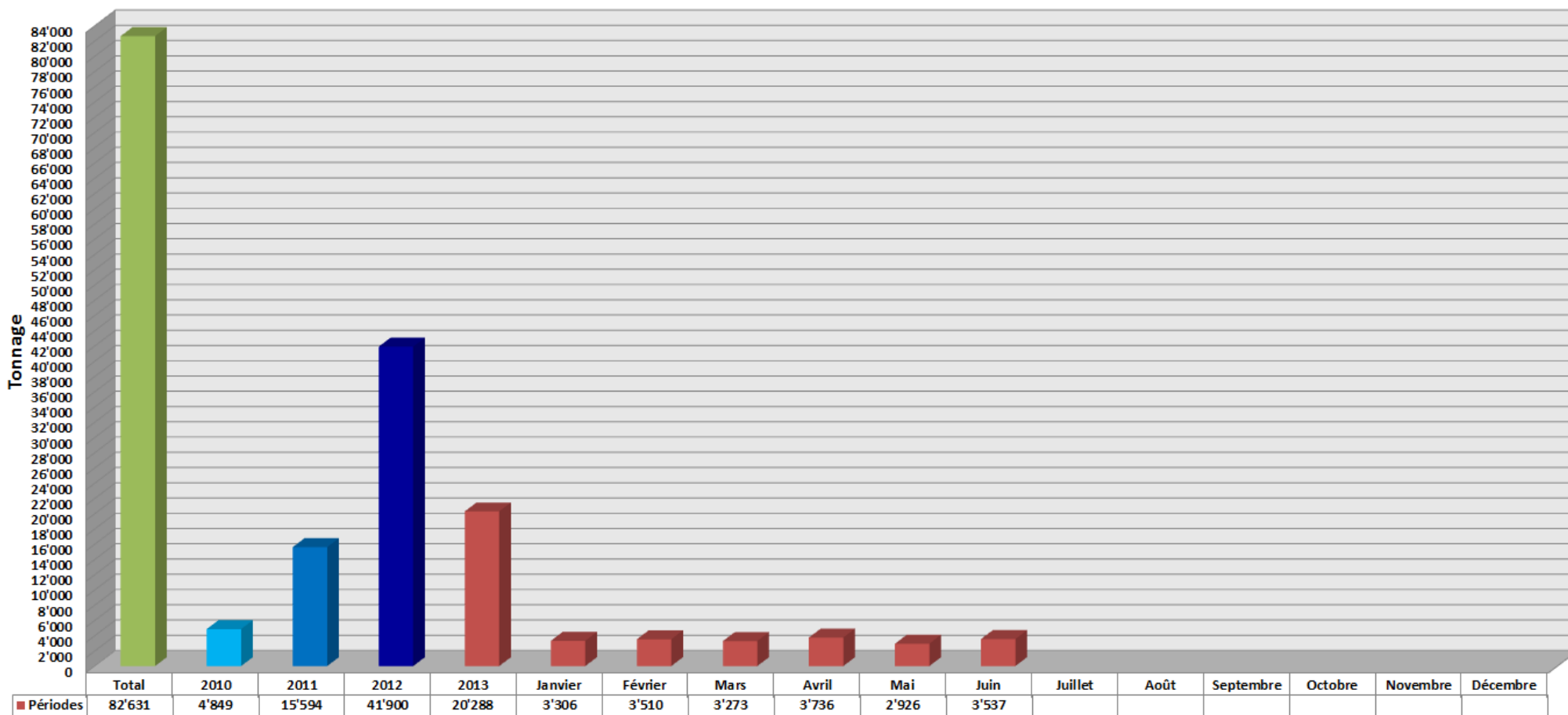
82'600 tonnes, dont 77'800 tonnes depuis la reprise de l'excavation le 18 mai 2011

### Argile/Sol/Couvercle

**Matériau moyennement contaminé** envoyé en traitement thermique (ancien couvercle): 350 tonnes

**Matériau faiblement contaminé** éliminé en cimenterie (terrassements, couvercle): 50'000 tonnes

## Quantité de déchets excavés au 28 juin 2013



#### Activités / Spécificités

**Quantité moyenne de déchets excavés et conditionnés:** env. 800 tonnes par semaine, rythme régulier.

**Nettoyage du fond de la décharge** des déchets restants par pelle mécanique télécommandée.

**Poursuite de l'échantillonnage de l'encaissant.**

**Collecte et pompage des eaux de la fouille sud**, en partie traitement à la STEP DIB, en partie transport et traitement dans une STEP industrielle à Bâle.

**Réalisation d'un ancrage pour sécuriser la fondation Est en cours**

**Préparations pour le déplacement de la halle d'excavation :**

- Planification des travaux, coordination des entreprises impliquées
- transfert d'engins et de matériel à la DIB

### 3. Etat d'avancement du projet

Excavation prévue  
étape 1

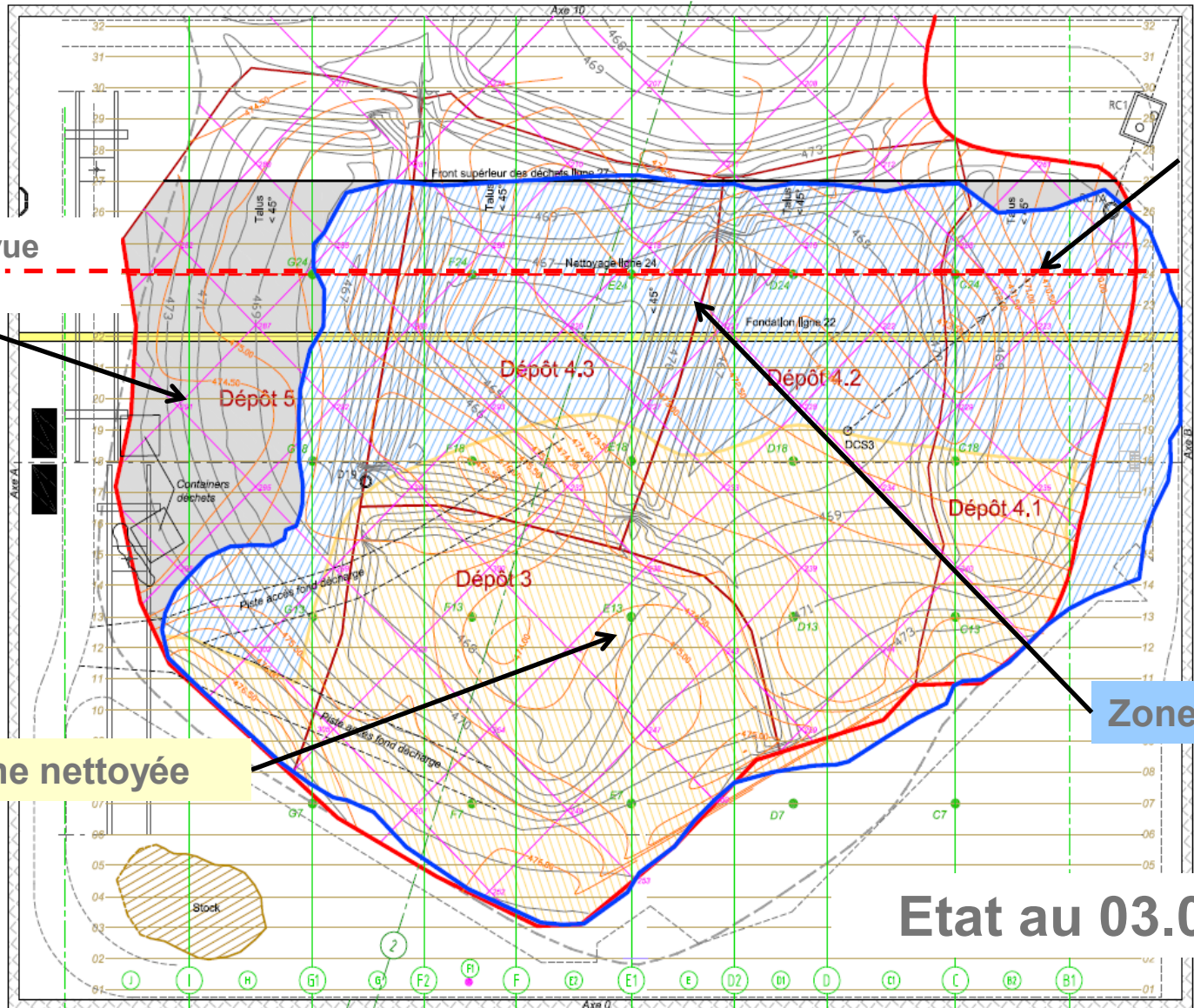
Limite nord zone à  
échantillonner étape 1

Emplacement  
façade sud étape 2

Zone nettoyée

Zone à nettoyer

Etat au 03.03.2013



### 3. Etat d'avancement du projet

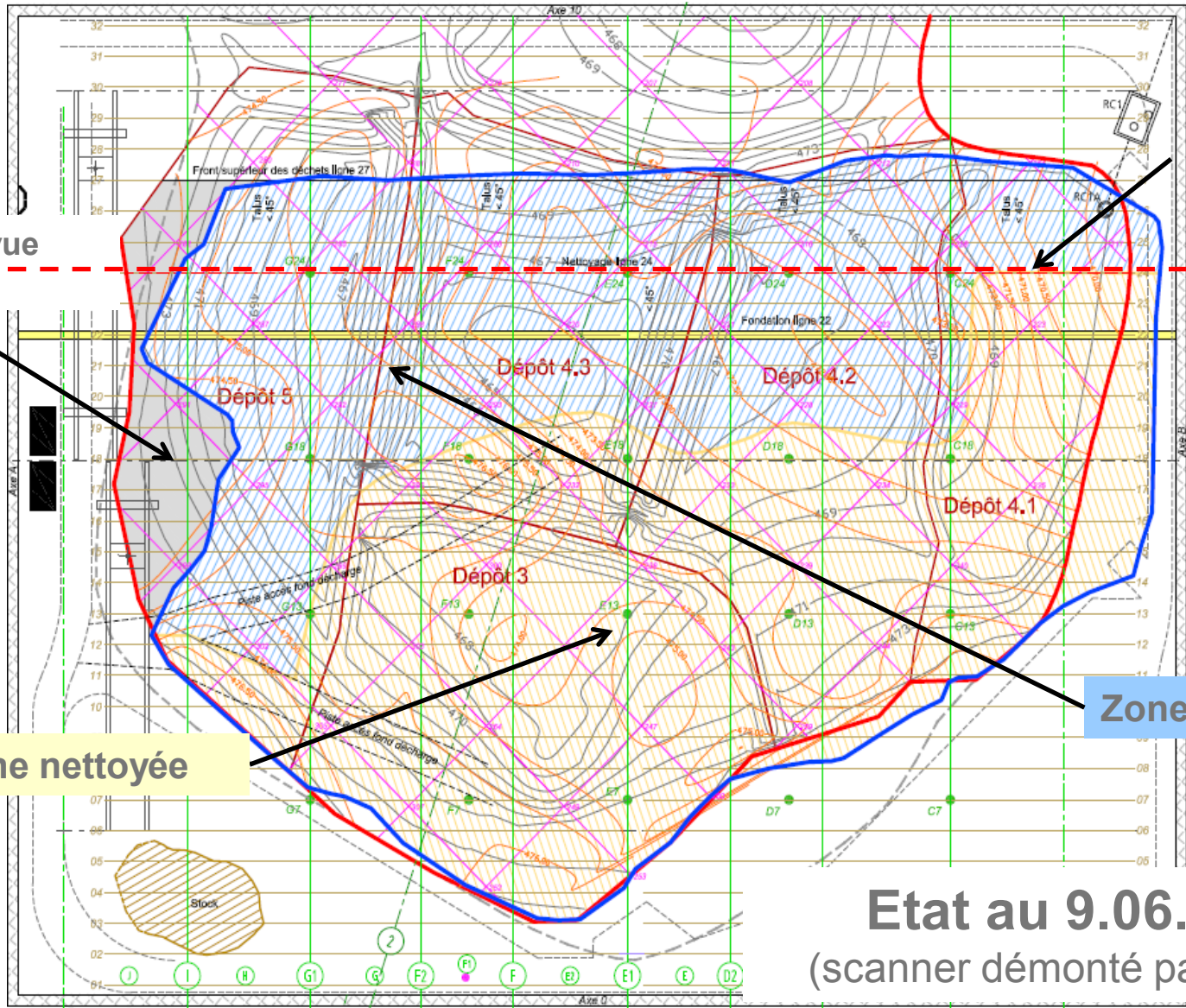
Excavation prévue  
étape 1

Limite nord zone à  
échantillonner étape 1

Emplacement  
façade sud étape 2

Zone nettoyée

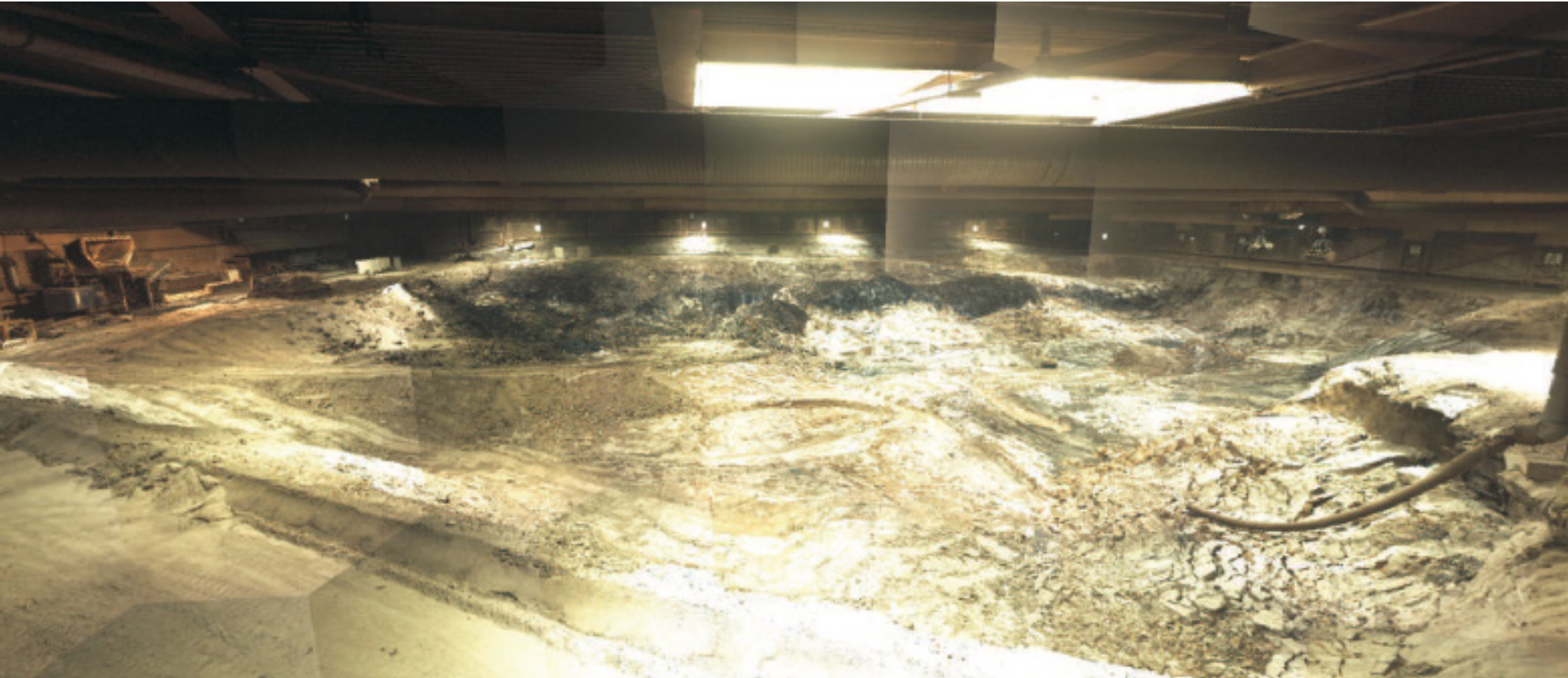
Zone à nettoyer



**Etat au 9.06.2013**  
(scanner démonté par la suite)



**Etat au 03.03.2013**



**Etat au 9.06.2013**  
(scanner démonté par la suite)








### 3. Etat d'avancement du projet

Encaissant : zones échantillonnées, état au 03.07.2013

Résultats publiés sur le site internet

bci Betriebs-AG  
Assainissement de la décharge Industrielle de Bonfol  
Echantillonnage de l'encaissant

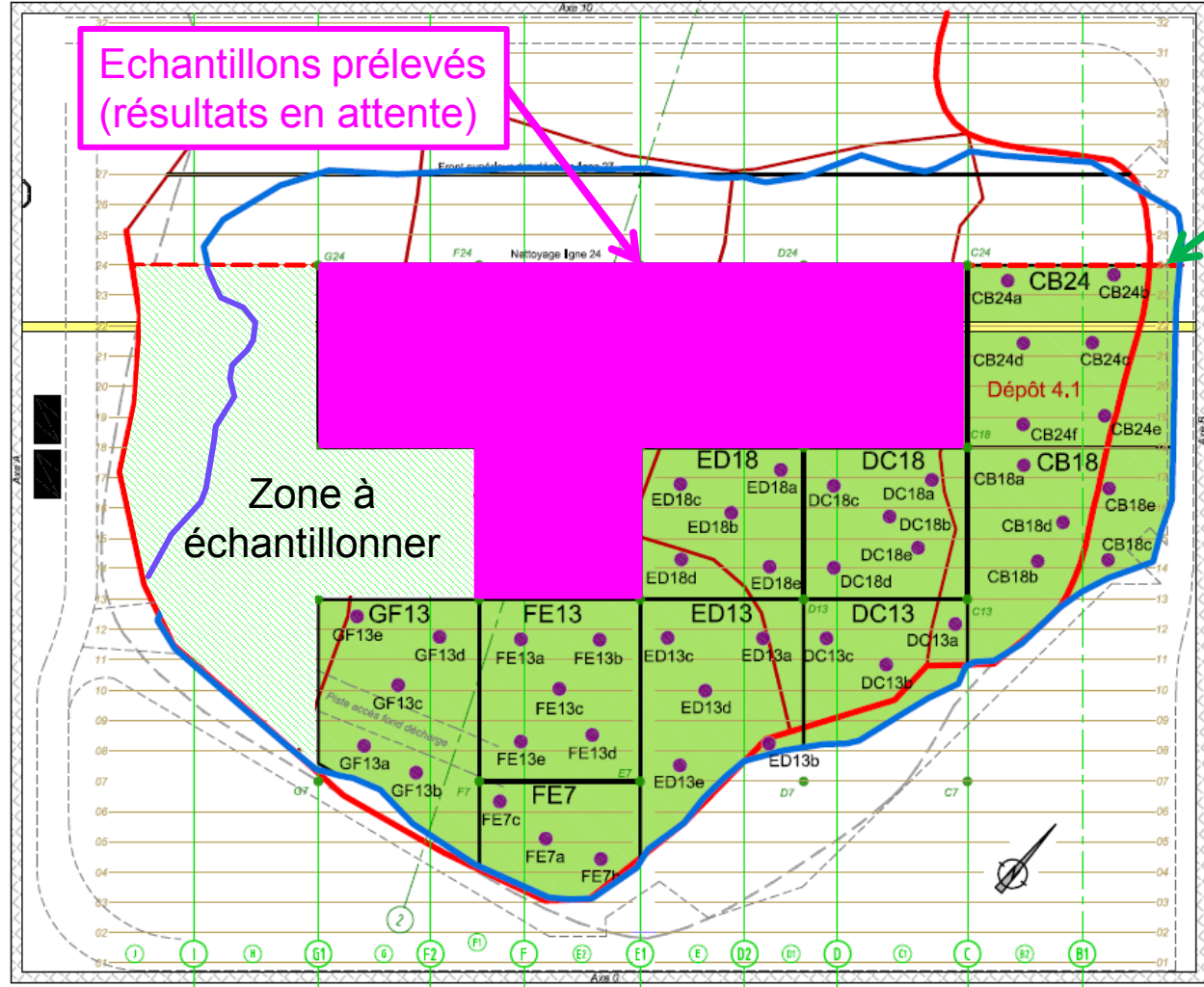
-  Zone échantillonnée
-  Zone à échantillonner
- FE13 Désignation du casier
-  Désignation de la position du sondage
- FE13a
-  Périmètre de la décharge
-  Périmètre de la zone excavée

Original: Plankopie 1:500  
CSD Ingénieurs SA  
25.11.2012

Bearbeitung: BMG Engineering AG  
Ifangstrasse 11  
8952 Schlieren  
Tel. 044 732 92 92



Stand: 03.07.2013



## Calendrier actuel du déplacement de la halle d'excavation

**24 juillet 2013:** fin de l'excavation des déchets de la première étape.

**Fin juillet – début septembre :** ouverture des accès de la halle, découplage des installations et préparation du déplacement (pendant env. 6 semaines).

**Début septembre :** déplacement de la halle (pendant env. 1 semaine).



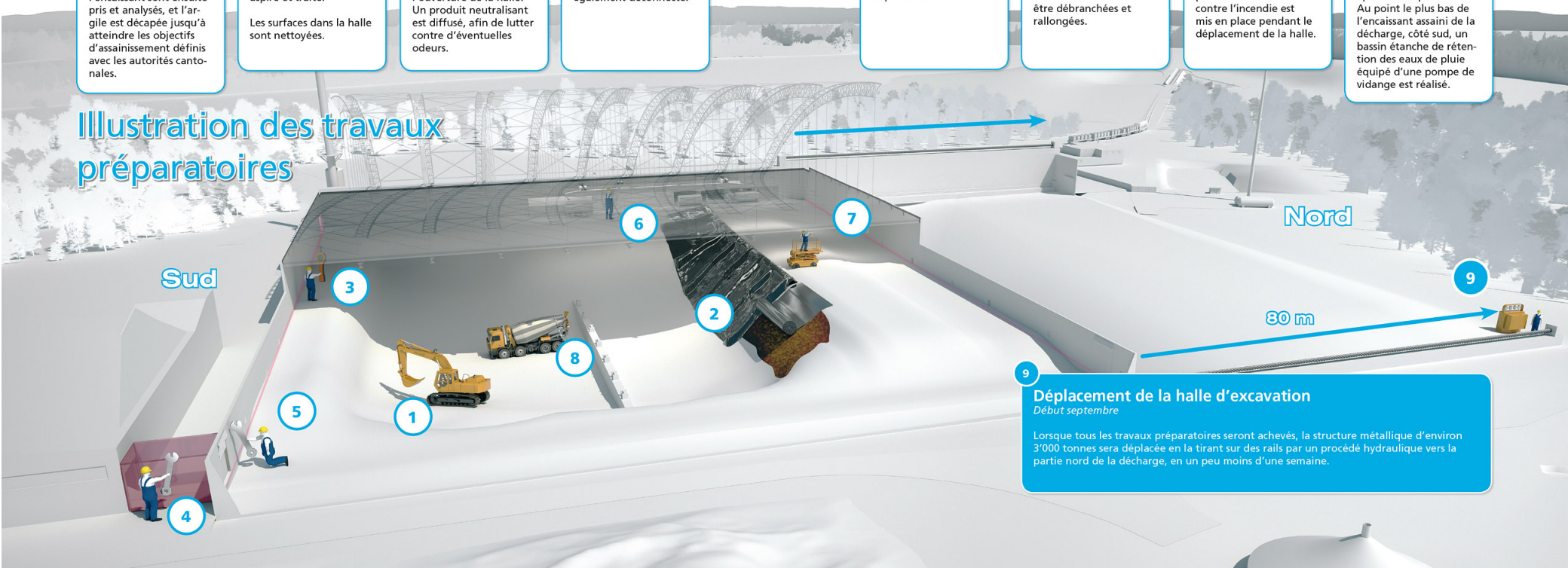
**Mi-septembre – fin octobre :** raccordement et contrôle des installations, tests de fonctionnement (pendant env. 6 semaines).

**24 octobre 2013 jusqu'au printemps 2015 :** décapage de la dernière couche du couvercle argileux (zone noire), excavation des déchets de la deuxième étape.

## Travaux de préparation pour le déplacement de la halle d'excavation

- 1** Nettoyage de l'encaissant de la décharge  
*En cours jusqu'à fin juillet*  
Après l'excavation de tous les déchets de l'étape 1, au sud, l'encaissant de la décharge est nettoyé avec la pelle mécanique télécommandée. Des échantillons de l'encaissant sont ensuite pris et analysés, et l'argile est découpée jusqu'à atteindre les objectifs d'assainissement définis avec les autorités cantonales.
- 2** Couverture du front des déchets  
*Fin juillet*  
Afin d'éviter l'émission de substances polluantes ou d'odeurs dans l'environnement, le front des déchets est recouvert d'une bâche étanche et l'air sous celle-ci est aspiré et traité. Les surfaces dans la halle sont nettoyées.
- 3** Mesures de la qualité de l'air  
*Fin juillet*  
La halle est toujours ventilée et l'air vicié traité. Par des mesures de la qualité de l'air, on s'assure qu'il n'y aura aucun risque pour l'homme et l'environnement lors de l'ouverture de la halle. Un produit neutralisant est diffusé, afin de lutter contre d'éventuelles odeurs.
- 4** Ouverture de la halle pour les travaux préparatoires  
*Fin juillet, début août*  
Des accès à la halle doivent être ouverts pour la préparation du déplacement de la halle. Le tunnel de liaison avec la halle des sols est également déconnecté.
- 5** Adaptation des façades nord et sud  
*Début août*  
La structure porteuse en acier de la halle est détachée de la fondation est et du mur ouest. Les façades nord et sud sont désolidarisées des fondations en vue du déplacement.
- 6** Démontage de diverses installations  
*Début à fin août*  
De nombreuses installations, comme le broyeur et les wagonnets, doivent être nettoyées et déplacées. Les conduites pour la détection incendie et l'extinction doivent être débranchées et rallongées.
- 7** Déconnexion des conduites  
*Fin août*  
Plusieurs conduites pour l'alimentation électrique, la ventilation, les installations de surveillance et de sécurité doivent être débranchées ou bien démontées. Un système provisoire de lutte contre l'incendie est mis en place pendant le déplacement de la halle.
- 8** Travaux de construction  
*Août à début septembre*  
Une piste est aménagée pour l'accès à la partie assainie de la décharge. Une fondation en béton armé est construite, sur laquelle reposera la façade sud de la halle après son déplacement. Au point le plus bas de l'encaissant assaini de la décharge, côté sud, un bassin étanche de rétention des eaux de pluie équipé d'une pompe de vidange est réalisé.

### Illustration des travaux préparatoires



**9** Déplacement de la halle d'excavation  
*Début septembre*  
Lorsque tous les travaux préparatoires seront achevés, la structure métallique d'environ 3'000 tonnes sera déplacée en la tirant sur des rails par un procédé hydraulique vers la partie nord de la décharge, en un peu moins d'une semaine.

### Suivi environnemental

#### STEP: fonctionnement normal

- Rendement d'épuration sur le DOC élevé
- Bon fonctionnement de la nitrification

#### Surveillance des eaux de l'environnement

- Résultats de la grande campagne des 4/5 juin reçus récemment (RISER à paraître).
- Valeurs stables depuis la dernière séance (publication régulière sur le site Internet de bci Betriebs-AG).

#### Installation de traitement de l'air / Qualité de l'air

- Fonctionnement normal depuis la dernière séance
- Bref dépassement des valeurs OPair pendant la semaine du burn-out début avril (cf. RISER-Air 17/13)

***Burn-out** : brûlage à haute température pour éliminer les dépôts de matière organique accumulée sur le garnissage des chambres de combustion réduisant l'efficacité de l'oxydation.*

- Par ailleurs, valeurs à l'émission basses sur toute la période.
- Remplacement du charbon actif début juin 2013

### Contrôle de la qualité de l'air dans la halle d'excavation avant ouverture

- Mesures par les pompiers du SDIS 68
- Mesures avec « PID » et « active sampling ».

### Renforcement des mesures d'immissions pendant le déplacement

- Analyses régulières sur site, à Bonfol et Pfetterhouse avec « PID » et « active sampling ».
- Mesures supplémentaires par les pompiers du SDIS 68.
- Réseau de mesures d'immissions renforcé (sites supplémentaires avec capteurs passifs).
- Mesures par le Canton

→ **Programme validé par le Canton**

## Renforcement des mesures d'immissions pendant le déplacement Implantation des 3 nouvelles stations de mesures avec capteurs passifs



### Mesures pour réduire le risque d'odeurs pendant le déplacement de la halle

- Tests « grandeur nature » réalisés dans la halle des sols : brumisation de la solution de neutralisation des odeurs sur toutes les surfaces du bâtiment et sur de l'argile faiblement contaminée
  - résultats concluants, les produits utilisés sont efficaces pour le type d'odeurs rencontrées.
- Analyses chimiques / olfactométriques réalisées en parallèle avec le concours des autorités AMT et de l'IST
  - établissement d'une échelle comparative pour différentes situations connues sur le chantier d'assainissement (halle des sols, sas de décontamination, STEP)



### Suivi des odeurs par un groupe de riverains

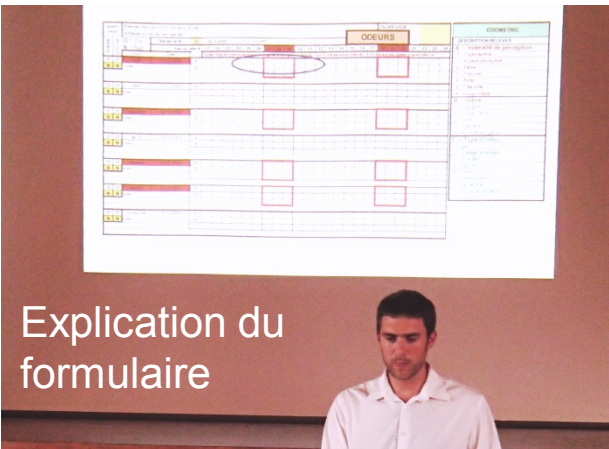
- Réunion d'information à Bonfol le 16.04.2013
- Enquête (questionnaire) réalisée par Odometric auprès des habitants de Bonfol, Pfetterhouse et Beurnevésin parallèlement au recrutement des volontaires.
- Réseau de nez : 30 volontaires dont 20 à Bonfol, 3 à Beurnevésin et 7 à Pfetterhouse
- Formation à la perception d'odeurs et au remplissage du formulaire de relevé le 25.06.2013
- Démarrage du réseau le 01.07.2013 (observations quotidiennes au domicile).
- En cas de gêne dans le village, tout le monde (pas uniquement les vigies) peut faire une «annonce odeur» à Odometric ou bci Betriebs-AG sous tél. spécifique + 41 79 739 69 20.





### Réseau de nez: Information et formation à la perception d'odeurs 25.06.2013

Information au plénum



### Hygiène et santé au travail

Séance semestrielle bilan de mi-mars (spécialistes d'hygiène du travail, de la médecine du travail, autorités cantonales, SUVA, consortiums et bci)

Décision: poursuite du programme de mesures d'hygiène du travail et de bio-monitoring tous les 2 mois (dates : 20 juin dernier, pour lot B début août, pour tous mi-novembre)

#### Amélioration continue :

Test d'une autre combinaison de protection : Tychem F à la place du Coverchem, mais essais non concluants (confort), maintien de la combinaison Coverchem.

#### Formation du personnel :

Après le déplacement de la halle, avant reprise de l'excavation: formation approfondie des travailleurs lot A, lot B et bci aux différents sujets ("refresher")

### Sécurité

#### Gestion d'événement :

- Exercice d'alarme et de gestion d'événement bci, lot A et lot B en juin.
- Exercice non annoncé du chef ORCA+ le 4.7.2013
- Exercice de grande envergure prévu après le démarrage de l'étape 2

### Communication

#### Publication de la Newsletter 8-2013 le 11.7.2013

Sujets : préparation du déplacement de la halle, interview avec Mme Wermeille de l'OFEV, qualité de l'air et interview avec l'ancien médecin de Bonfol, le Dr Nicolas Moser.

#### Intérêt des médias

Sujets sur les travaux à venir, le « réseau de nez » et « Escale Bonfol »

#### Prochaine CIS le vendredi 13 septembre 2013 (après déplacement)

##### Proposition

**9:30** RDV à la DIB

- tour du site pour découvrir la nouvelle position de la halle (excavation pas encore reprise)
- vue dans la partie sud assainie de la décharge

**10:15** Séance dans le pavillon bci

Merci de votre attention !