

Commission d'information et de suivi

3. Déplacement de la halle
4. Etat d'avancement du projet
5. Suivi environnemental et social
6. Divers



Commission d'information et de suivi
Bonfol, 13 septembre 2013

3. Déplacement de la halle & 4. Etat d'avancement du projet **bci Betriebs-AG**

Bilan chiffré depuis le début du projet, état au 24 juillet 2013 (fin de la 1^{ère} étape)

Déchets

Déchets excavés:

86'000 tonnes, dont 81'200 tonnes depuis la reprise de l'excavation le 18 mai 2011

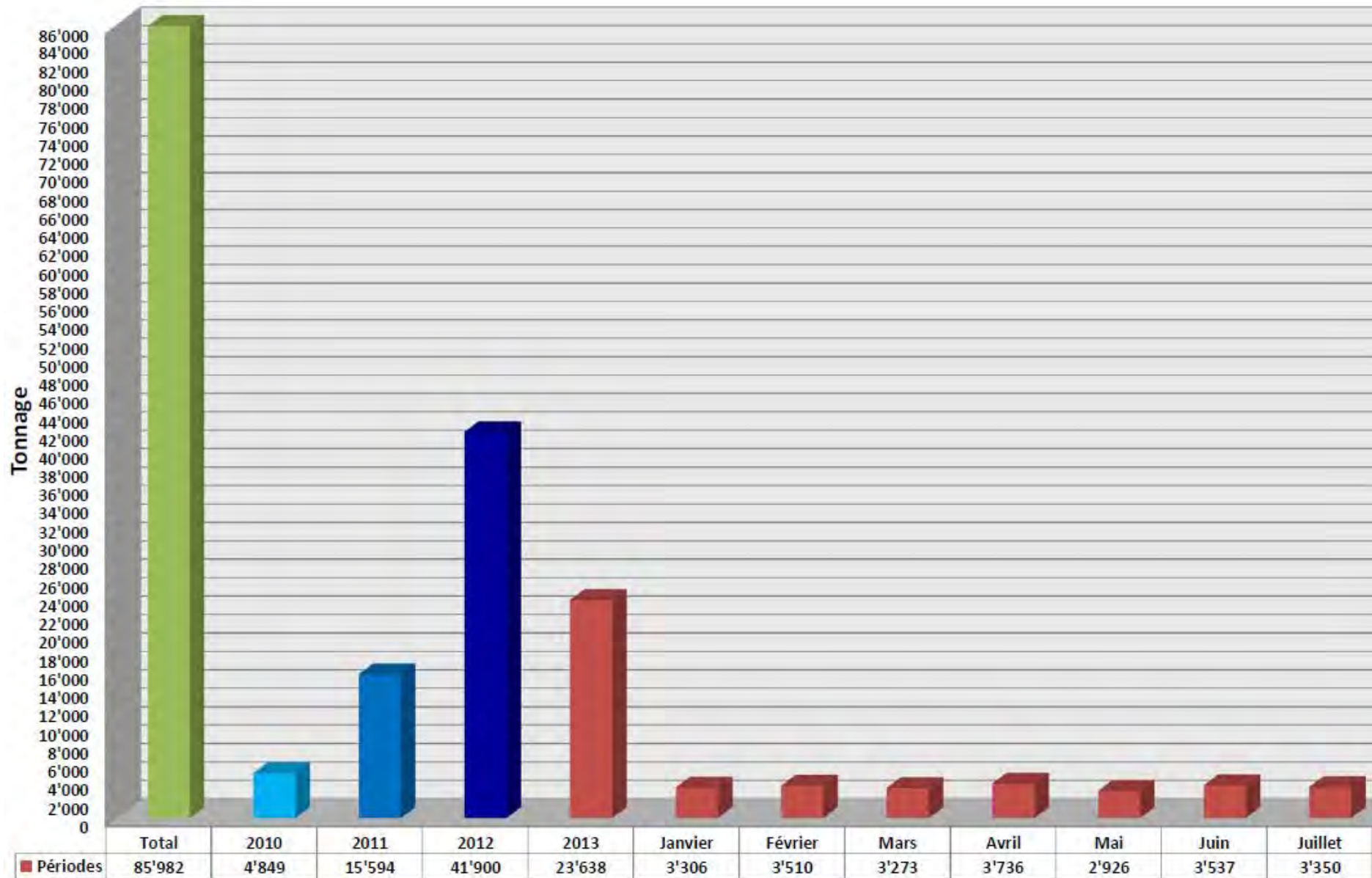
Argile/Sol/Couvercle

Matériau moyennement contaminé envoyé en traitement thermique (ancien couvercle): 600 tonnes

Matériau faiblement contaminé éliminé en cimenterie (terrassements, couvercle, encaissant): 50'000 tonnes

3. Déplacement de la halle & 4. Etat d'avancement du projet bci Betriebs-AG

Quantité de déchets excavés au 24 juillet 2013



3. Déplacement de la halle & 4. Etat d'avancement du projet **bci** Betriebs-AG

Préparations pour le déplacement de la halle d'excavation (1)



Excavation et stockage intermédiaire d'environ 5'000 tonnes de déchets n'ayant pu être broyés et préparés avant le 24 juillet

En parallèle, nettoyage de l'encaissant

3. Déplacement de la halle & 4. Etat d'avancement du projet **bci Betriebs-AG**

Encaissant : zones échantillonnées, état au 13.09.2013

L'ensemble de la partie sud a été échantillonnée. Résultats régulièrement publiés sur Internet



- Zone échantillonnée
- Zone à échantillonner
- FE13 Désignation du casler
- Désignation de la position du sondage
- FE13a
- Périmètre de la décharge
- Périmètre de la zone excavée

Original: Plankopie 1:500
 CSD Ingénieurs SA
 25.11.2012

Bearbeitung: BMG Engineering AG
 Ifangstrasse 11
 8952 Schlieren
 Tel. 044 732 92 92

BMG

Stand: 03.07.2013

3. Déplacement de la halle & 4. Etat d'avancement du projet **bci** Betriebs-AG

Préparations pour le déplacement de la halle d'excavation (2)



Pose des tuyaux d'aspiration sur le front de déchets et construction d'un drainage/digue au pied du front de déchets

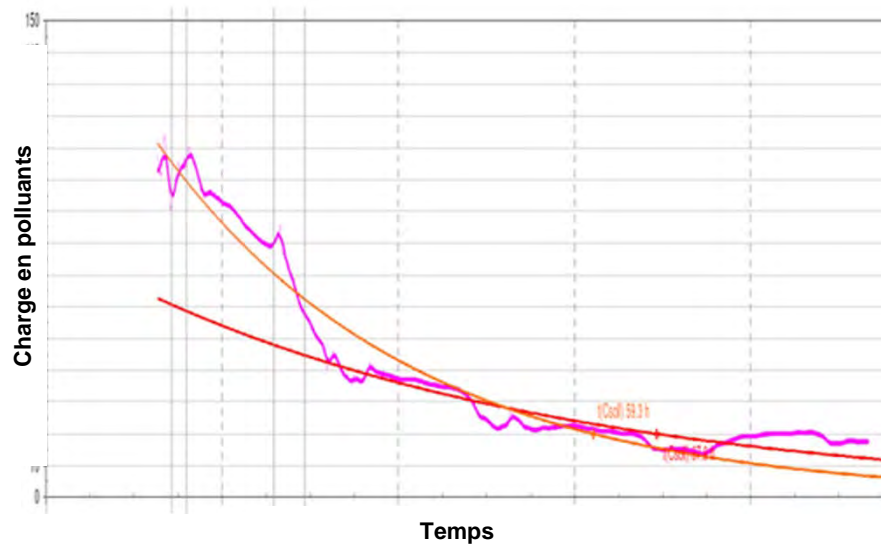
Bâchage du front de déchets et installation de ventilateurs et filtres à charbon actif

3. Déplacement de la halle & 4. Etat d'avancement du projet **bci** Betriebs-AG

Préparations pour le déplacement de la halle d'excavation (3)



Activ sampling



Suivi de l'amélioration continue de la qualité de l'air



Mesures par le SDIS 68

Préparations pour le déplacement de la halle d'excavation (4)



Traitement des surfaces internes de la halle d'excavation encore fermée par brumisation de neutralisants d'odeurs

3. Déplacement de la halle & 4. Etat d'avancement du projet **bci** Betriebs-AG

Préparations pour le déplacement de la halle d'excavation (5)



Ouverture de la halle le **19.08.2013** suite à l'accord des autorités de contrôle (AMT/ENV) sur la base des dernières analyses de l'air

Mise en route des rampes de brumisation de neutralisants d'odeurs autour de la halle

3. Déplacement de la halle & 4. Etat d'avancement du projet **bci** Betriebs-AG

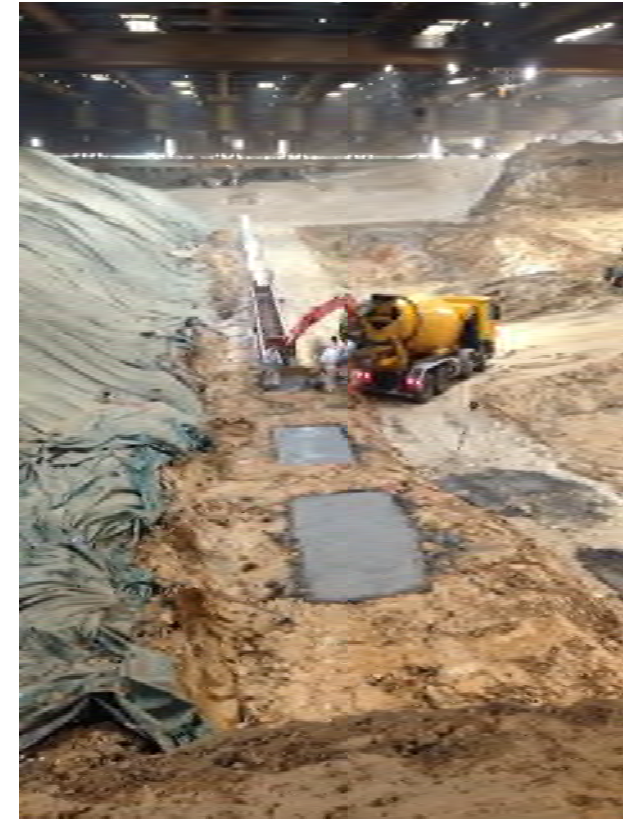
Préparations pour le déplacement de la halle d'excavation (6)



Déconstruction des installation (ex.: habillage du shredder)

3. Déplacement de la halle & 4. Etat d'avancement du projet **bci** Betriebs-AG

Préparations pour le déplacement de la halle d'excavation (7)



Bétonnage de la nouvelle fondation Sud

3. Déplacement de la halle & 4. Etat d'avancement du projet **bci** Betriebs-AG

Mesures accompagnant l'ouverture (1)

Produits neutralisants d'odeurs

- Brumisation initiale de la solution de neutralisation des odeurs sur toutes les surfaces et installations du bâtiment le **vendredi 16 août** et **lundi 19 août** (juste avant l'ouverture de la halle)
 - résultats concluants, confirmant les tests préalables
- Activation des rampes à la base des façades de la halle et réitération de la brumisation à l'intérieur selon les besoin depuis lors (traitement hebdomadaire)



Mesures accompagnant l'ouverture (2)

Mesures d'immissions

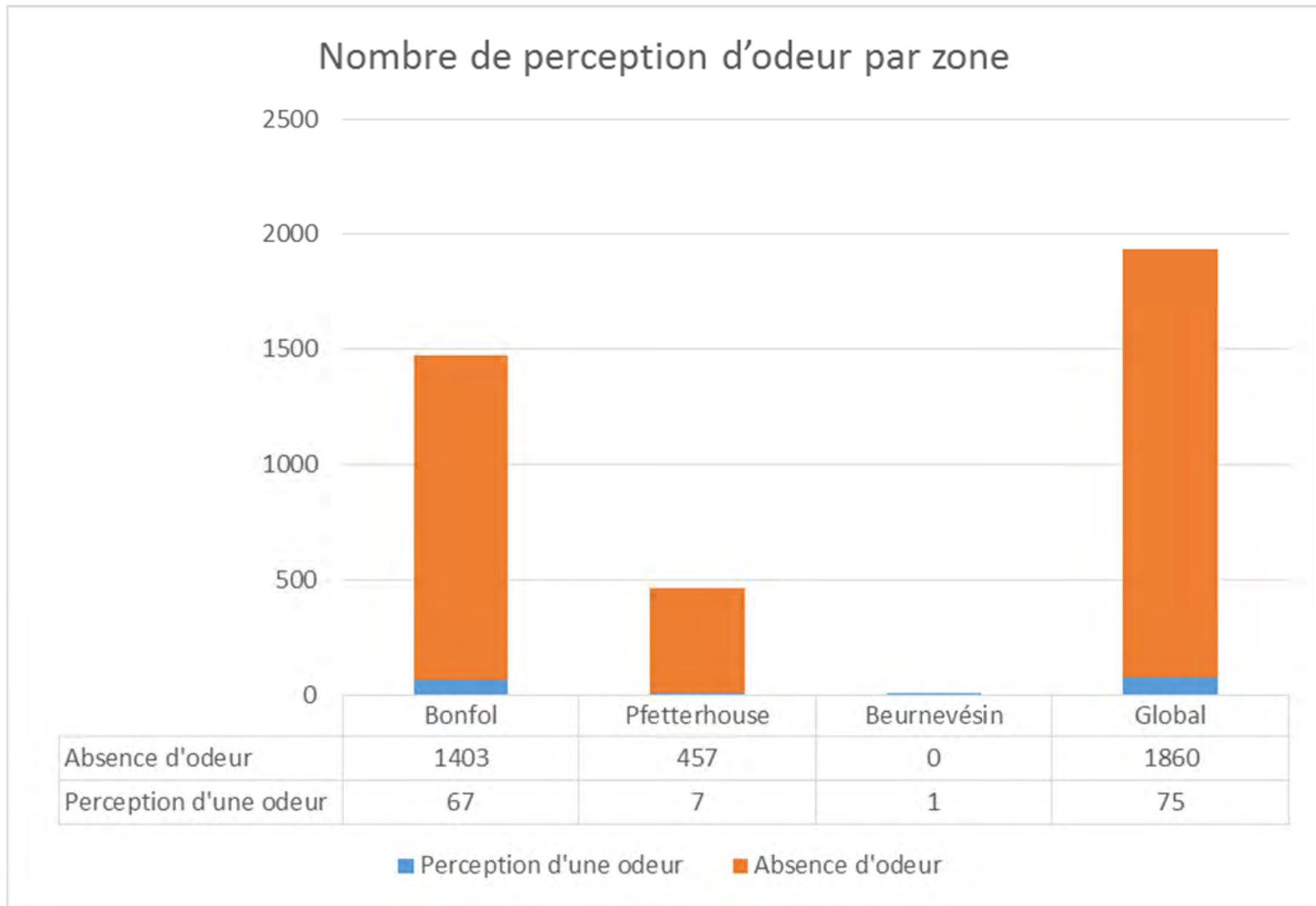
- Mesures d'immissions spécifiques à Bonfol et Pfetterhouse (**activ sampling** GC/MS et PID 2 fois par jour dans la 1ère semaine après l'ouverture, 1 fois par semaine depuis)
 - ➔ Absence de polluants identifiés, valeurs PID très faibles correspondant au bruit de fond
- Réseau de mesures d'immissions renforcé (**passiv sampling**) en fonction depuis début juillet
 - ➔ Résultats d'août en attente

Suivi des odeurs par un groupe de riverains – «réseau de nez»

- Démarrage du réseau le 01.07.2013 (observations quotidiennes au domicile)
- Rappel : réseau de nez = 28 volontaires dont 19 à Bonfol, 2 à Beurnevésin et 7 à Pfetterhouse
- **Réunion intermédiaire le 4 septembre dernier à Bonfol pour faire un premier bilan du fonctionnement du réseau avec les volontaires**

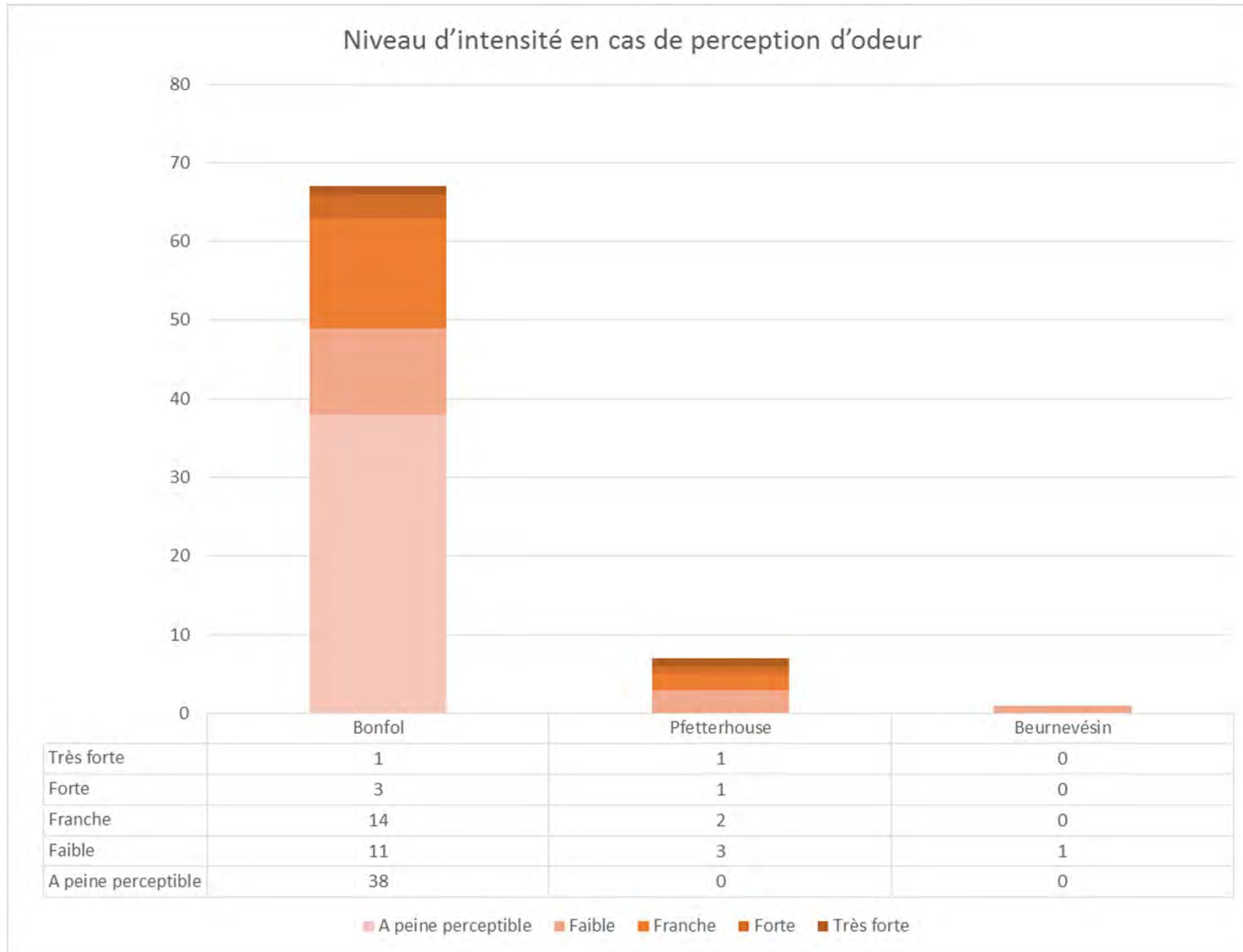
3. Déplacement de la halle & 4. Etat d'avancement du projet **bci** Betriebs-AG

Mesures accompagnant l'ouverture – réseau de nez, synthèse (1)



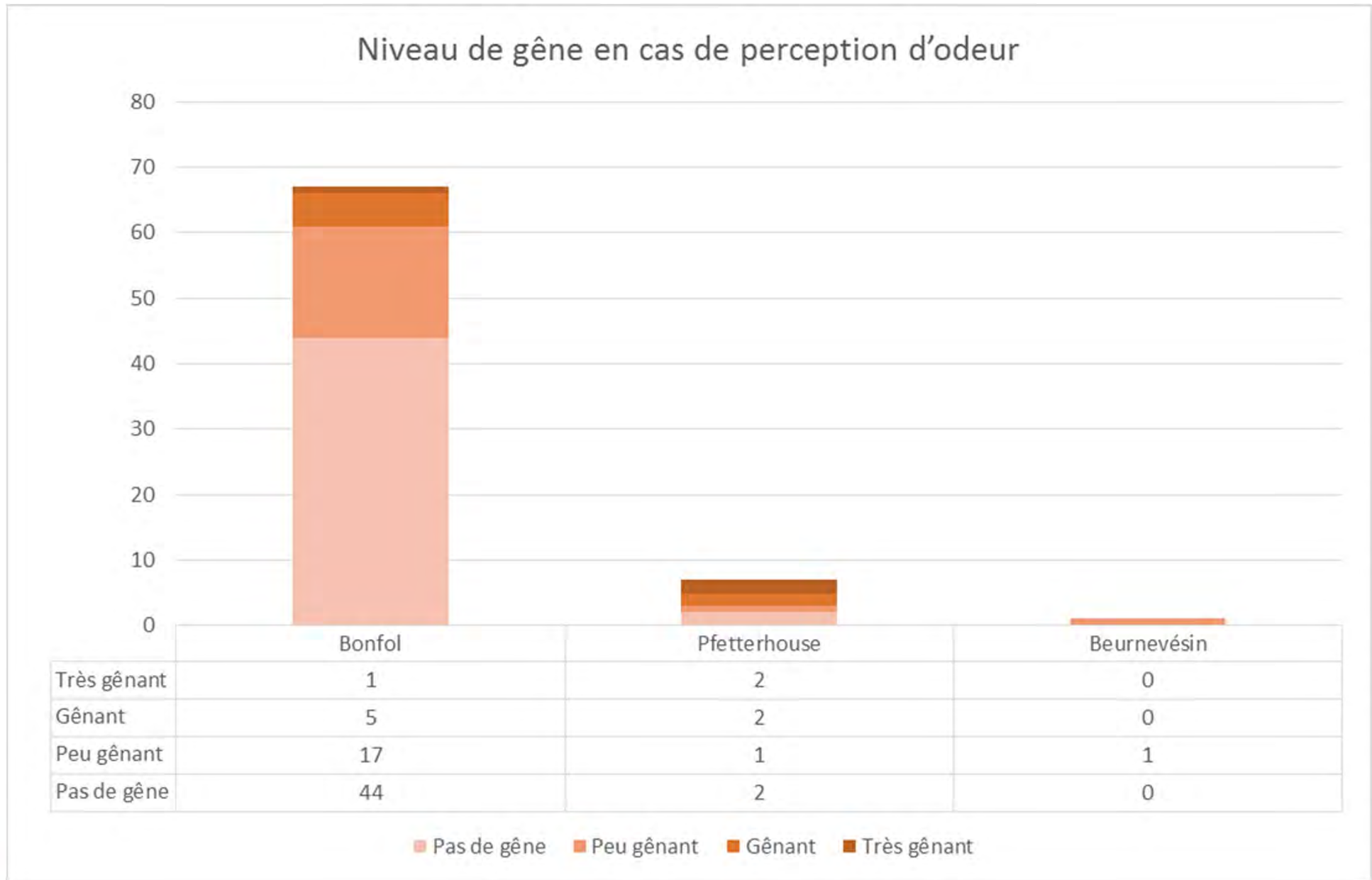
3. Déplacement de la halle & 4. Etat d'avancement du projet **bci** Betriebs-AG

Mesures accompagnant l'ouverture – réseau de nez, synthèse (2)



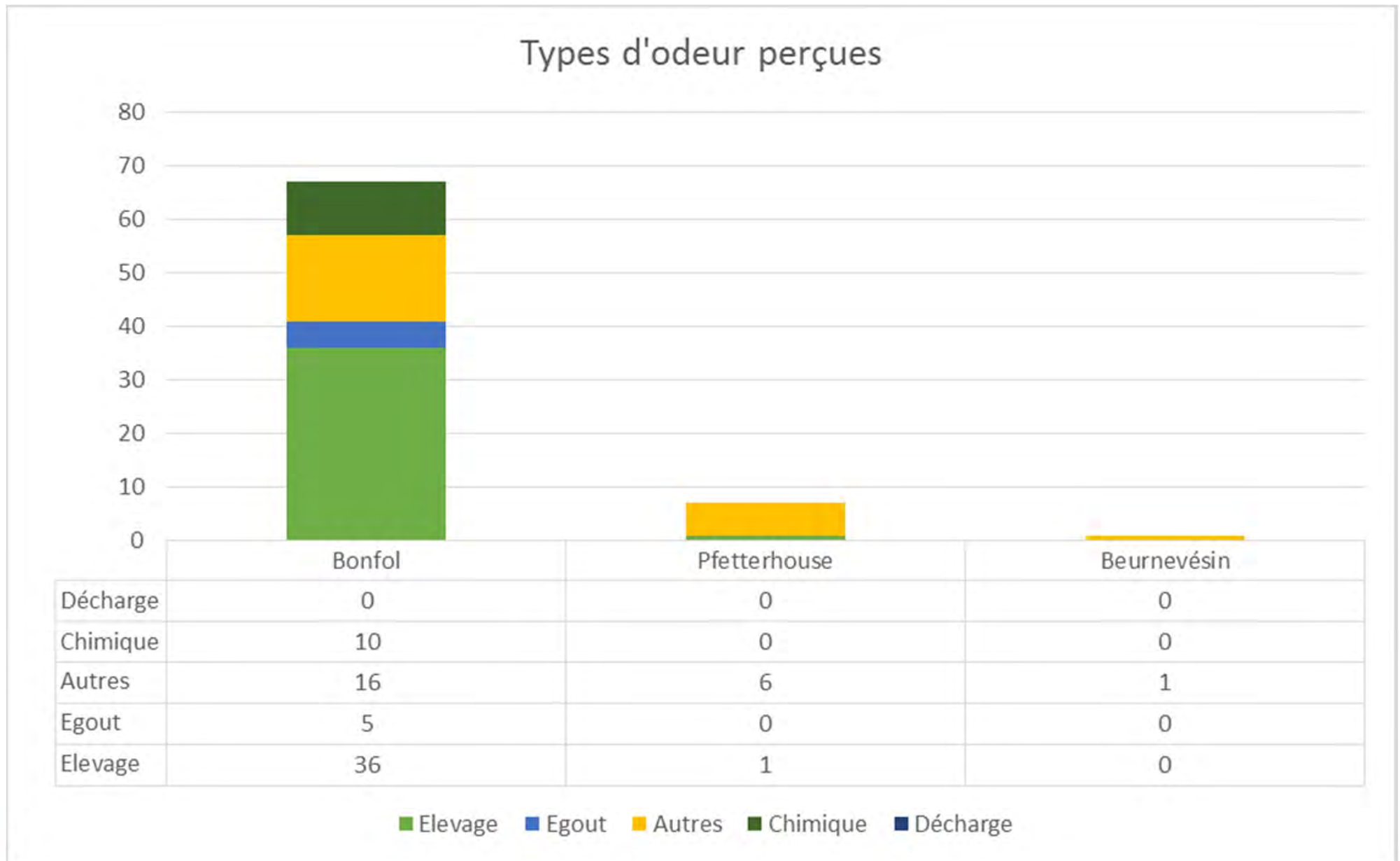
3. Déplacement de la halle & 4. Etat d'avancement du projet **bci** Betriebs-AG

Mesures accompagnant l'ouverture – réseau de nez, synthèse (3)



3. Déplacement de la halle & 4. Etat d'avancement du projet [bci Betriebs-AG](#)

Mesures accompagnant l'ouverture – réseau de nez, synthèse (4)



3. Déplacement de la halle & 4. Etat d'avancement du projet bci Betriebs-AG

Mesures accompagnant l'ouverture – réseau de nez, synthèse (5)

Odeur provenant de bci?

Types d'odeur	Nombre
Chimique	10
Autres	23

Identifier les odeurs provenant de la décharge:

- En cas de gêne dans le village, tout le monde (pas uniquement les vigies) peut faire une «annonce odeur» à Odometric ou bci Betriebs-AG sous tél. spécifique + 41 79 739 69 20.

AUCUN APPEL DEPUIS LA MISE EN PLACE DU DISPOSITIF

- Laisser un commentaire sur le site ou sur la feuille de relevés
Important afin de pouvoir comprendre les moments de perceptions d'une odeur provenant de la décharge

Mesures accompagnant l'ouverture – réseau de nez, synthèse (6)

Premières conclusions

- Le réseau fonctionne bien – très bon travail d'observation
 - Peu d'odeurs venant de la décharge suite au début des travaux pour le déplacement de la halle, (notamment perceptions suite à l'utilisation du produit neutralisant - adaptation du dispositif depuis)
 - La source n'a pas pu être identifiée pour quelques perceptions
- Poursuite des observations jusqu'à courant novembre puis publication d'un rapport final au mois de décembre

3. Déplacement de la halle & 4. Etat d'avancement du projet bci Betriebs-AG

Calendrier actuel du déplacement de la halle d'excavation

- ✅ 24 juillet 2013: fin de l'excavation des déchets de la première étape.
- ✅ Fin juillet – mi septembre: ouverture des accès de la halle, découplage des installations et préparation du déplacement (pendant env. 6 semaines).
- ❑ **Semaine 38: déplacement de la halle (pendant env. 1 semaine).**



- ❑ **Mi-septembre – novembre:** raccordement et contrôle des installations, tests de fonctionnement (pendant env. 6 semaines).
- ❑ **Novembre 2013 jusqu'à courant 2015 :** décapage de la dernière couche du couvercle argileux (zone noire), excavation des déchets de la deuxième étape.

Suivi environnemental

STEP: fonctionnement normal

- Rendement d'épuration sur le DOC élevé
- Bon fonctionnement de la nitrification

Surveillance des eaux de l'environnement

- Valeurs stables depuis la dernière séance (publication régulière sur le site Internet de bci Betriebs-AG).

Installation de traitement de l'air / Qualité de l'air

- Fonctionnement normal jusqu'à l'ouverture de la halle d'excavation
- Valeurs à l'émission basses sur toute la période
- Basculement sur charbon actif depuis le 23 août jusqu'à la reprise de l'excavation des déchets (étape 2) étant données les concentrations très faibles dans l'air brut, avec adaptation du programme de suivi analytique
- Prochaine maintenance préventive planifiée début octobre 2013

Hygiène et santé au travail

Poursuite du programme de bio-monitoring:

- Fréquence d'une fois tous les 2 mois. Pas d'anomalies détectées lors des dernières campagnes (juin et août 2013).

Mesures d'hygiène au travail:

- Dans la phase d'exploitation normale: une fois tous les 2 mois
- Pendant le processus d'ouverture de la halle et durant la phase des travaux préparatoires pour le déplacement de la halle d'excavation:
 - Régulièrement pour déterminer les EPI adéquats à employer et à titre de contrôle/surveillance.
 - Mesures supplémentaires par le canton dans le cadre de la haute surveillance.
- Dès le 5 septembre, plus de dépassement des valeurs VME, le port d'un masque à poussières et d'une combinaison jetable continuent cependant d'être recommandé

Sécurité

- Fausse alarme le 20.08.2013 due à une nacelle ayant touché un bouton poussoir pour alarme incendie dans la halle des sols (alarme directement transmise au CET).

Communication « déplacement de la halle »

Perception des médias : le « réseau de nez » et l'utilisation de produit neutralisant d'odeur sont des **solutions « inédites »**

D'où un contact avec des médias nationaux, régionaux et locaux:
Radio Fréquence Jura, Dernière Nouvelles d'Alsace , LQJ, Le Temps, Radio RTS, 24 heures, Tribune de Genève, Environnement

SRF Tagesschau, DIM 1.9.2013



RTS Journal 19:30, MER 4.9.2013



Merci de votre attention !