

Commission d'information et de suivi

4. Etat d'avancement du projet

5. Suivi environnemental et social



Commission d'information et de suivi
Bonfol et Réchésy, 13 novembre 2013

Rappel: bilan chiffré depuis le début du projet, état au 24 juillet 2013 (fin de la 1^{ère} étape)

- Déchets excavés, matériaux à incinérer:
86'000 tonnes dont **23'640 tonnes** en 2013

Depuis la reprise de l'excavation le 4 novembre 2013: **environ 1'200 tonnes**

- Matériau moyennement contaminé (argile) envoyé en traitement thermique (ancien couvercle): **600 tonnes**
- Matériau faiblement contaminé (argile) envoyé en cimenterie (principalement terrassements et ancien et nouveau couvercle, décapage de l'encaissant):
56'000 tonnes

4. Etat d'avancement du projet

Calendrier du déplacement de la halle d'excavation

- ✓ **24 juillet 2013** : fin de l'excavation des déchets de la première étape.
- ✓ **Fin juillet – mi septembre** : ouverture des accès de la halle, découplage des installations et préparation du déplacement (pendant env. 6 semaines).
- ✓ **Semaine 38** : déplacement de la halle (les 16 et 17 septembre).



- ✓ **Mi-septembre – novembre**: raccordement et contrôle des installations, tests de fonctionnement (pendant env. 6 semaines).
- ✓ **4 novembre 2013** : mise en dépression de la halle, début du décapage de la dernière couche du couvercle argileux (zone noire) et excavation des déchets de la 2^{ème} étape.

Film du déplacement de la halle d'excavation, les 16 et 17 septembre 2013

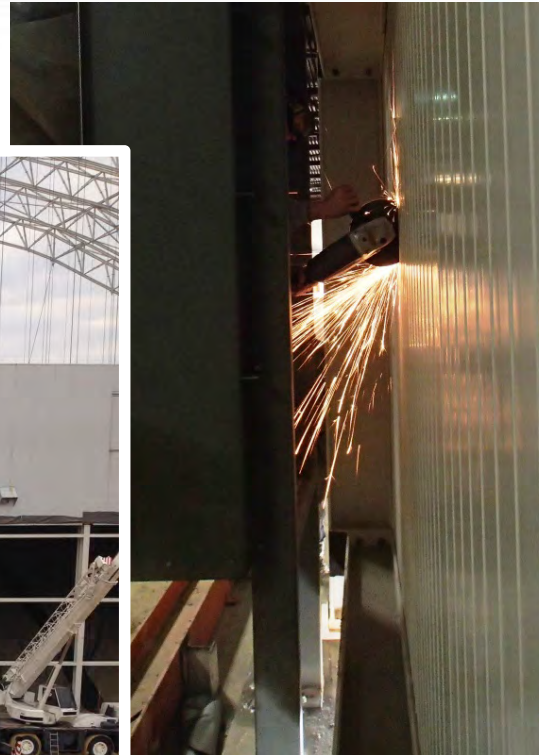
bci Betriebs-AG

16. - 17.09.2013

Verschiebung der Halle // Déplacement de la halle

4. Etat d'avancement du projet

bci Betriebs-AG



Après le déplacement: exemples de travaux

- Rallongement des façades sud (ici) et nord
- Réinstallation des docking-stations pour engines
- Maintenance et tests des pont-roulants / grappin





- La fouille sud assainie vue de l'Est, état au 15.10.2013

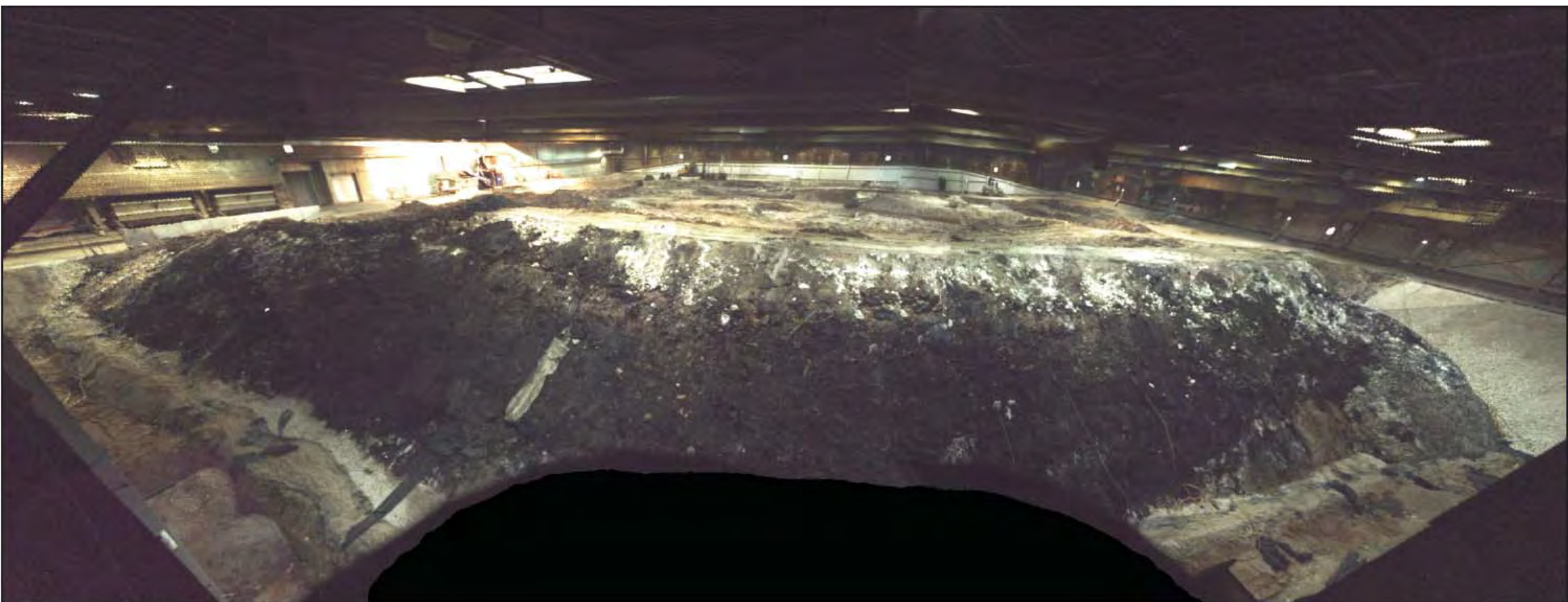


Photo du scanner, état 10.11.2013

Bilan de la 1^{ère} étape d'assainissement

Déchets excavés et matériaux à incinérer: 86'000 tonnes, environ 20'000 tonnes de plus que prévu.

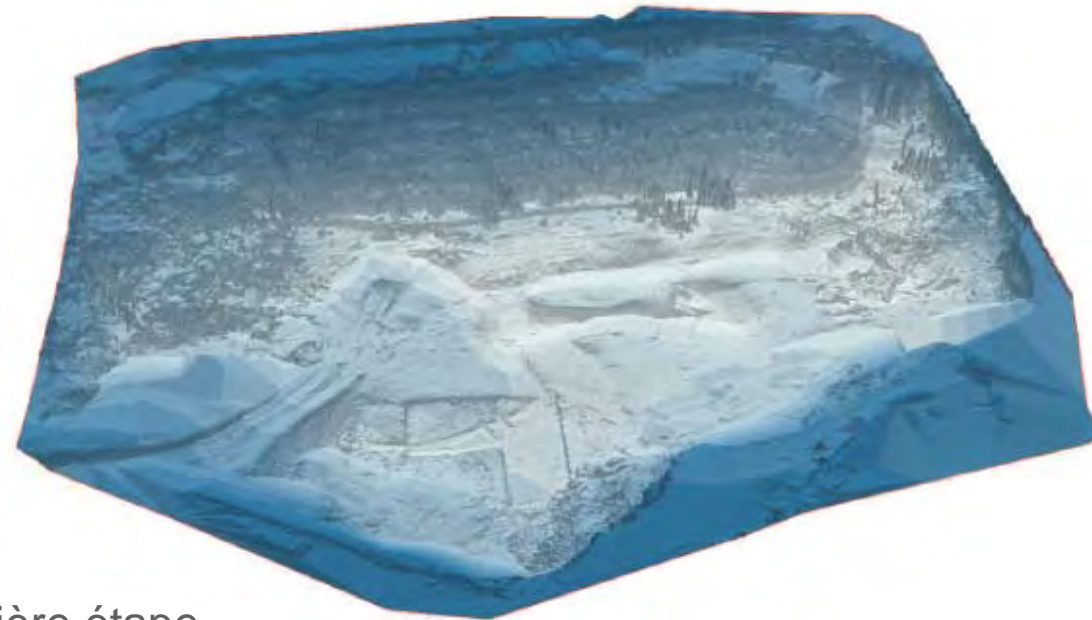
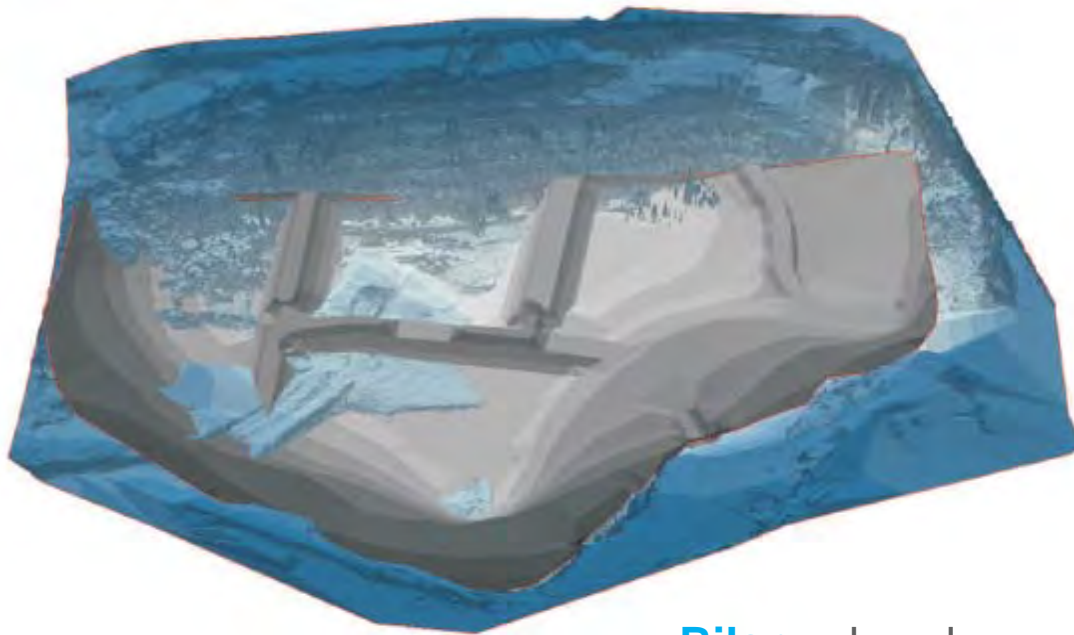
Raisons identifiées:

- Travail avec pelle mécanique télécommandée suite à l'explosion de juillet 2010
 - Le nettoyage de l'encaissant et la séparation entre déchets entreposés et argile naturelle sont moins précis.
- Les digues entre les compartiments de déchets n'ont pu être différenciées des déchets.
 - La plupart des digues intermédiaires est partie avec les déchets en incinération.

Illustration : profil de l'encaissant première étape

Profil estimé : modèle établi sur la base des périmètres et rapports d'exploitation de la décharge.

Profil effectif : image prise avec un scanner après l'excavation des déchets.



Bilan : dans la première étape, environ 20'000 tonnes d'argile supplémentaires ont été excavées et incinérées avec les déchets déposés.

Bilan de la 1^{ère} étape de l'assainissement et conclusions

Hypothèse : les conditions de la deuxième étape seront similaires, un surplus de matériaux à incinérer est probable.

Conclusion : sur l'ensemble du projet, nouvelle estimation de 175'000 tonnes à excaver, à préparer et à incinérer, au lieu des 134'000 tonnes initialement prévues.

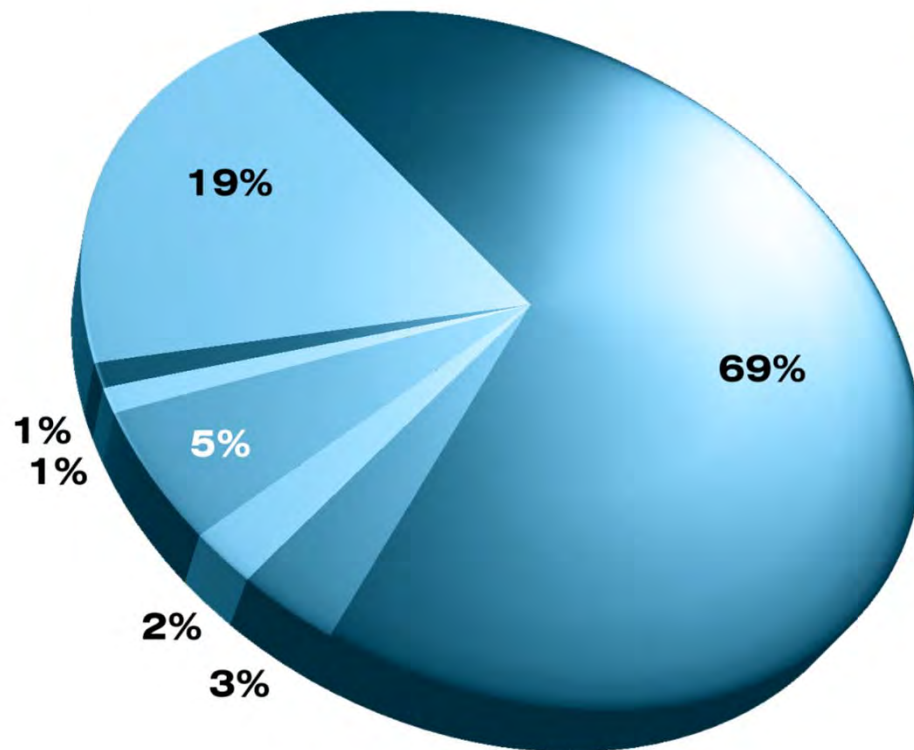
Conséquences :

- Coûts: CHF 30 millions de plus (coût global du projet: CHF 380 millions)
- Adaptation du calendrier: en maintenant la cadence de 800 tonnes par semaine, fin de l'excavation prévue au printemps 2016

Réévaluation des coûts de l'assainissement définitif de la DIB

Environ 380 millions de francs suisses. Les entreprises de l'Industrie Chimique Bâloise (BCI) se partagent ces coûts selon les volumes respectifs déposés à l'époque.

Répartitions des coûts pour les différentes phases du projet:



- Travaux de préparation: 5 %
- Planification: 1 %
- Projet de réalisation : 1 %
- Construction des infrastructures: 19 %
- Assainissement de la décharge: 69 %
- Démontage des infrastructures: 3 %
- Suivi post-assainissement: 2 %

Mesures accompagnant l'ouverture de la halle d'excavation

Mesures d'immissions

- Mesures d'immissions spécifiques à Bonfol et Pfetterhouse (**activ sampling** GC/MS et PID 2 fois par jour dans la 1^{ère} semaine après l'ouverture, 1 fois par semaine depuis):
→ Absence de polluants identifiés, valeurs PID très faibles correspondant au bruit de fond.
- Réseau de mesures d'immissions renforcé (**passiv sampling**) en fonction depuis début juillet:
→ Augmentation perceptible mais très faible des concentrations de certaines substances suite à l'ouverture de la halle, aux stations sous les vents dominants. Confirmation que les travaux n'ont pas eu d'impact significatif sur la qualité de l'air ambiant.

Suivi des odeurs par un groupe de 28 riverains – «réseau de nez»

- Riverains motivés et réguliers dans leurs observations
- Peu de perceptions avérées comme provenant de la DIB (produit neutralisant): pas de gêne particulière
- N° de Natel « annonce odeur » jamais utilisé.
- Le réseau de nez restera actif jusqu'au 15 novembre prochain.

Un rapport complet résumant le suivi de la qualité de l'air et des odeurs pendant la période du déplacement de la halle sera publié début 2014.

Suivi environnemental

STEP: fonctionnement normal

- Rendement d'épuration sur le DOC élevé
- Bon fonctionnement de la nitrification

Surveillance des eaux de l'environnement

- Valeurs stables depuis la dernière séance (publication régulière sur le site Internet de bci Betriebs-AG).

Installation de traitement de l'air / Qualité de l'air

- Rappel: basculement sur charbon actif depuis le 23 août jusqu'à la reprise de l'excavation des déchets (étape 2) étant données les concentrations très faibles dans l'air brut, avec adaptation du programme de suivi analytique.
- Maintenance préventive et «burn-out» début octobre 2013.
- Remise en marche du traitement thermique suite à la reprise de l'excavation des déchets le 4 novembre dernier. Valeurs à l'émission basses depuis.

Hygiène et santé au travail

Avec reprise des travaux d'excavation, reprise du programme habituel:

- Campagnes de mesures bimestrielles.
- Mesure par l'AMT d'un paramètre supplémentaire avant reprise et durant les travaux.

Sécurité

- Même personnel lots A et lot B pour la reprise des travaux de l'étape 2
- Avant reprise des travaux: **formations « refresher »** du personnel des lot A, B, et bci, concernant les procédures de travail, les engins, les équipements de protection individuelle, les procédures d'urgence, les gestes de premiers secours, etc...

Sécurité (suite)

- 26.10.2013: Exercice d'intervention de grand envergure des forces d'intervention.



Merci de votre attention !