

Commission d'information et de suivi

3. Etat d'avancement du projet

4. Objectifs d'assainissement et remblai partie sud

5. Suivi environnemental et social



Commission d'information et de suivi
Delémont, 12 septembre 2014

Bilan chiffré depuis le début du projet, état au 5 septembre 2014

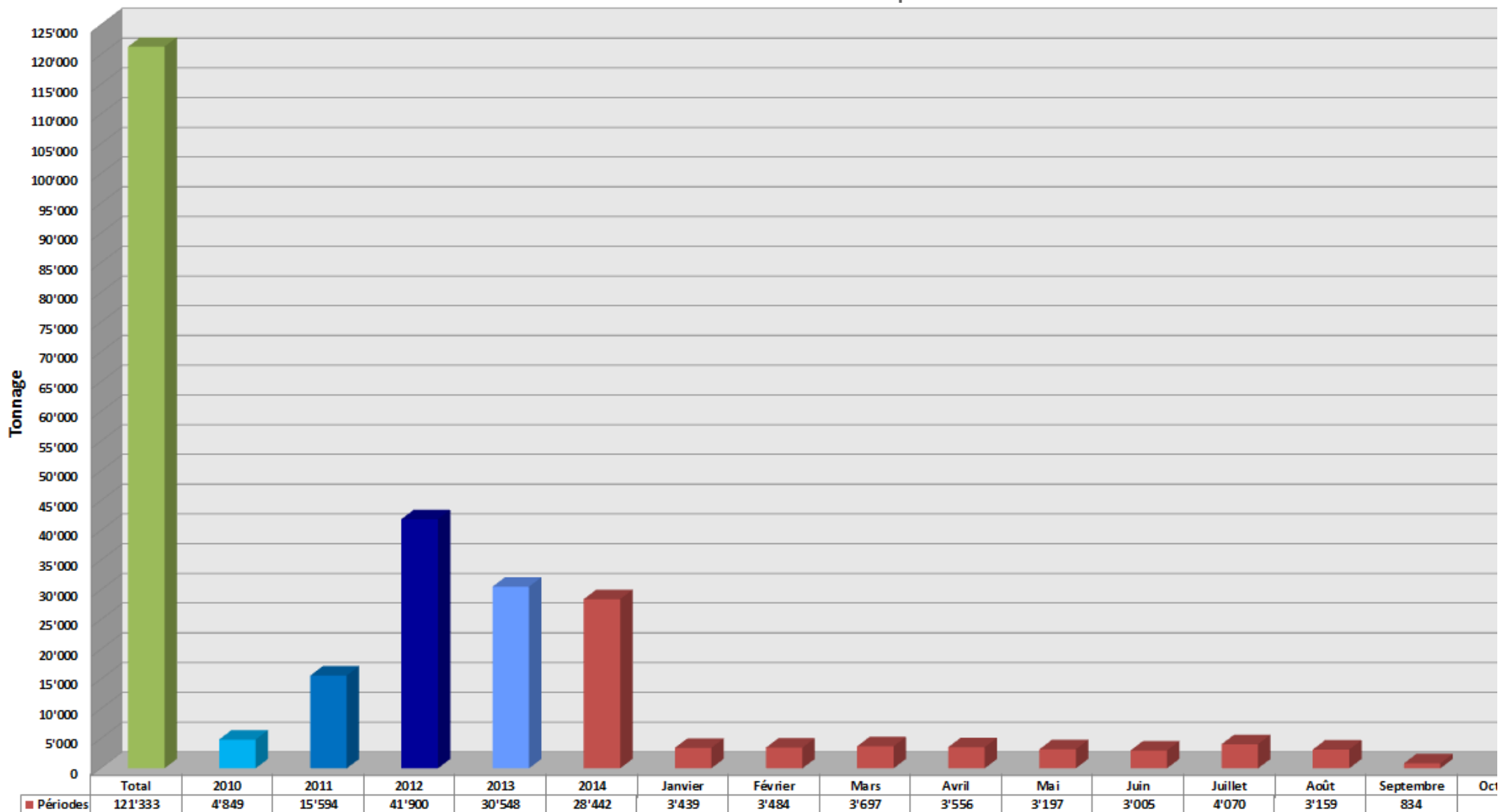
Déchets

- **Déchets excavés à incinérer**
121'333 tonnes dont 35'352 tonnes depuis le début de l'étape 2 en novembre 2013

Argile/Sol/Couvercle

- **Matériau moyennement contaminé** envoyé en traitement thermique (ancien couvercle): 600 tonnes
- **Matériau faiblement contaminé** envoyé en cimenterie (principalement terrassements, ancien et nouveau couvercle, décapage de l'encaissant): 68'500 tonnes

Quantité de déchets excavés au 5 septembre 2014



Activités / Spécificités

Quantité moyenne de déchets excavés et conditionnés :

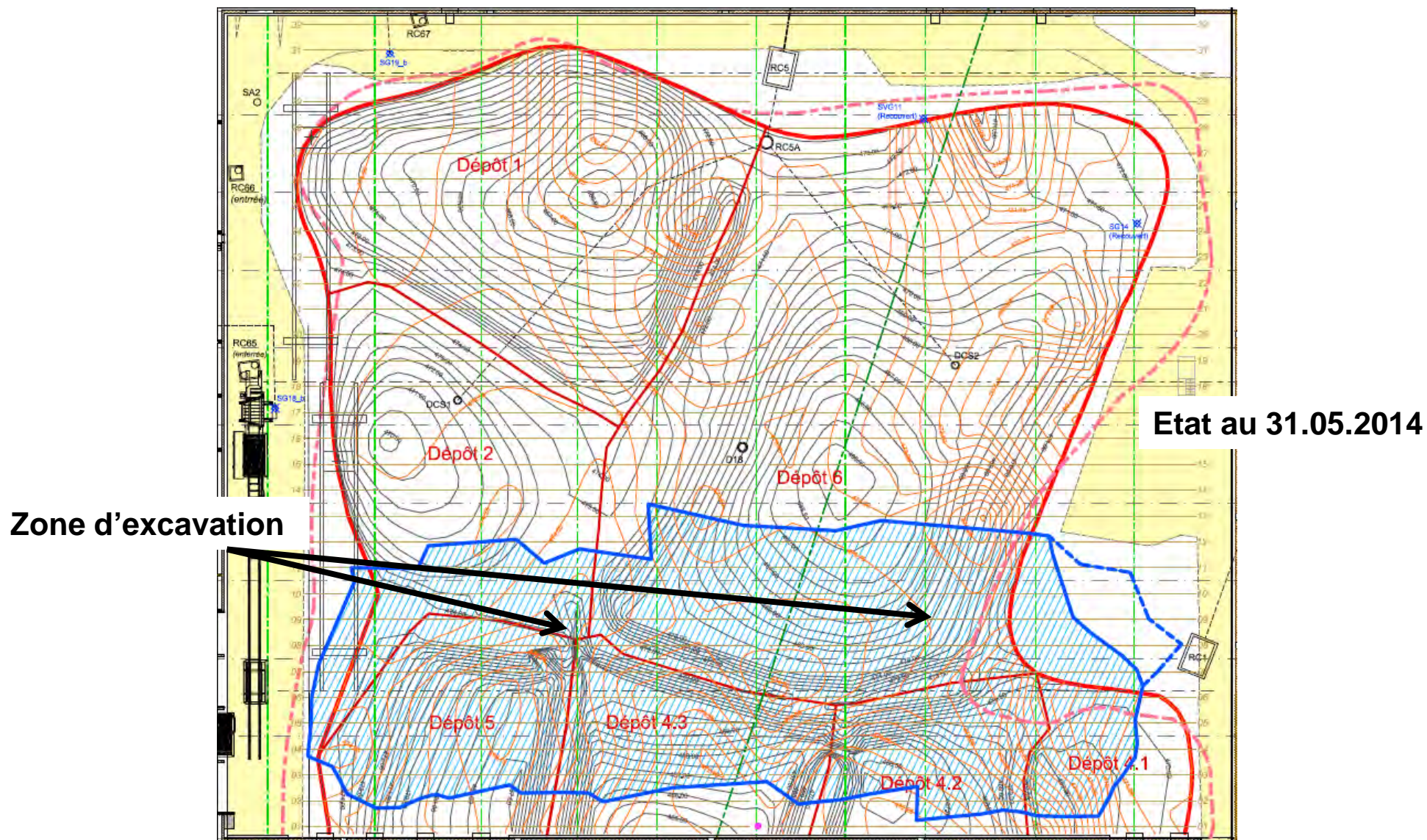
> 800 tonnes par semaine, rythme régulier

Collecte et pompage des lixiviats de la partie nord ainsi que des eaux de la fouille sud assainie pour traitement à la STEP DIB / ProRhenno Bâle

Fouille sud :

- Décapage de l'encaissant sud achevé
- Prise d'échantillons pour le screening des sols selon Convention 2008

Forage profond et forage dans l'encaissant.





Etat au 7.09.2014

Zone d'excavation

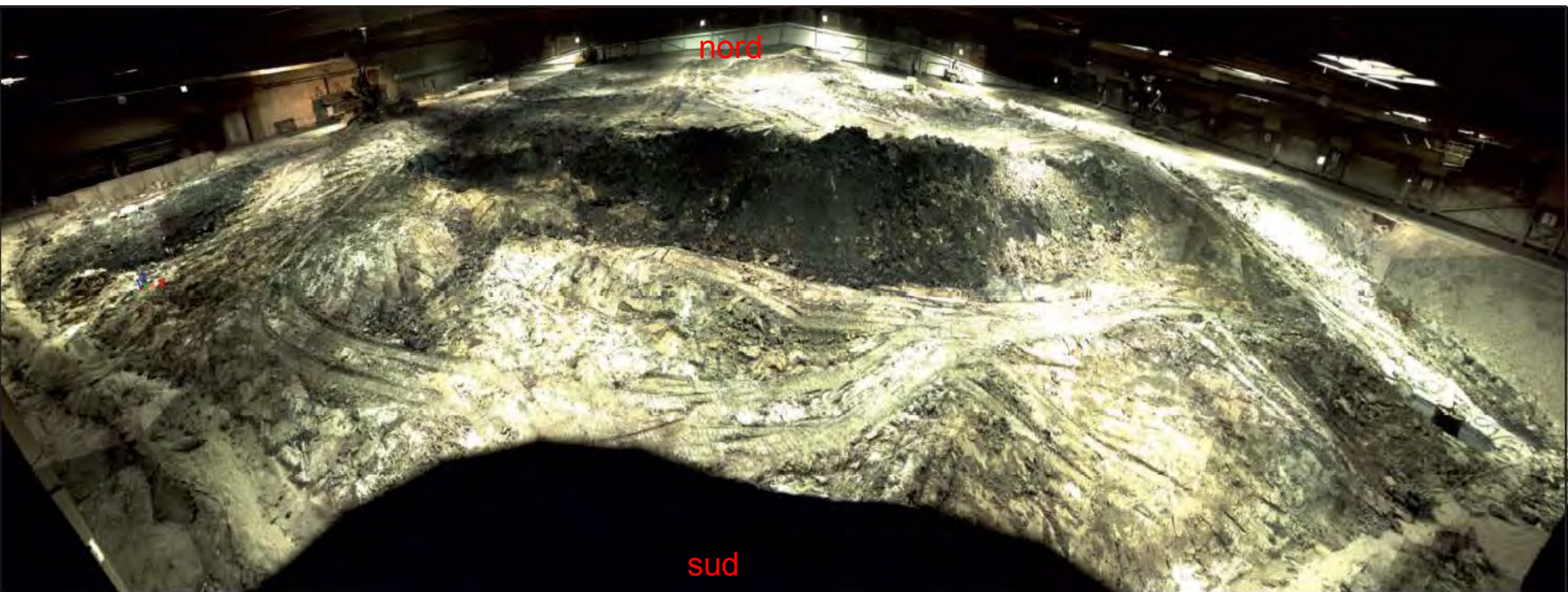


Photo du scanner, état 31.05.2014

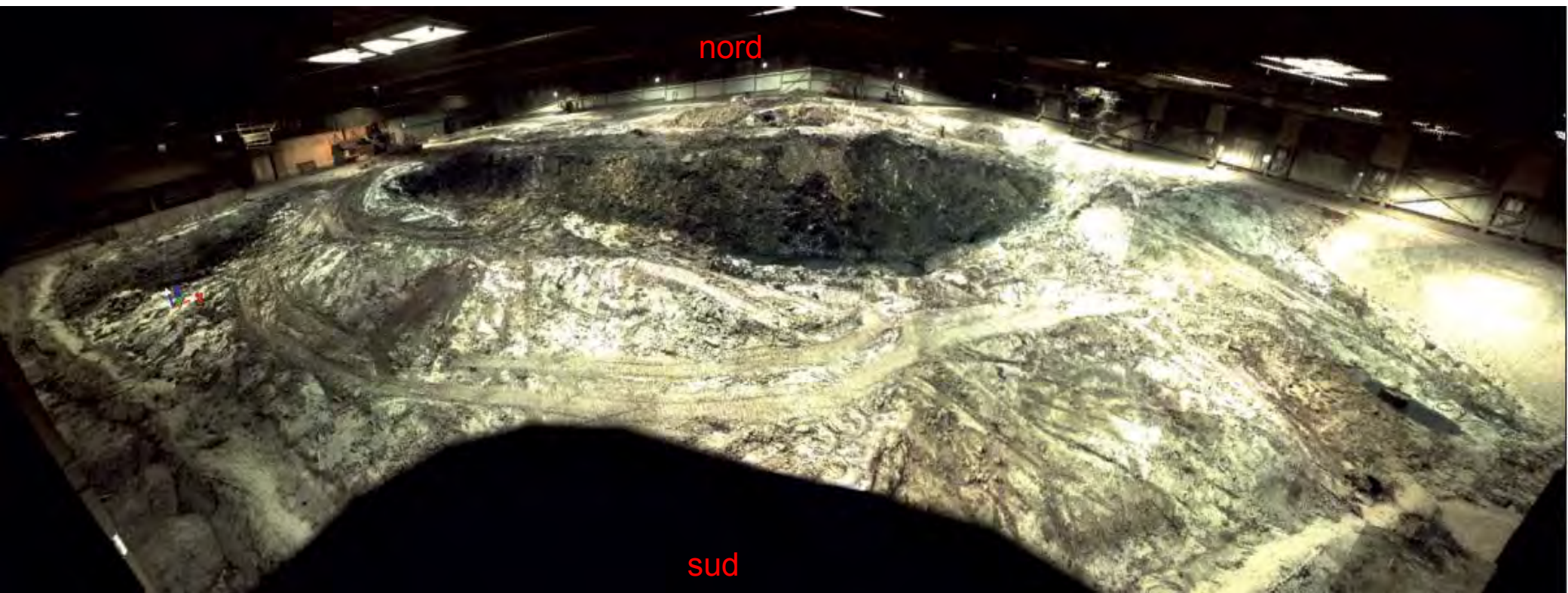


Photo du scanner, état 7.09.2014

Rappel : objectifs d'assainissement à Bonfol :

En collaboration avec le canton du Jura, des objectifs d'assainissement ont été fixés sur la base de l'OSites : **l'objectif est de protéger les eaux souterraines et les eaux de surface.**

Procédé pour validation de l'atteinte des objectifs d'assainissement

- Echantillonnage des sols de l'encaissant et analyse : les résultats d'analyses doivent permettre de prouver que les objectifs d'assainissement fixés par le Canton sont atteints.
 - Les autorités contrôlent ces analyses et procèdent à leurs propres analyses.
-
- 3 forages profonds (≈ 100 m) dans la série des Vosges, dont 1 après la 1^{ère} étape (=maintenant)
 - En supplément, selon Convention de janvier 2008 : analyse des sols de l'encaissant par screenings

Rapport sur les objectifs d'assainissement en cours de finalisation contenant:

- Méthode d'échantillonnage et analyses effectuées.
- Procès-verbaux de prélèvements.
- Information sur le décapage éventuellement nécessaire, échantillonnage et analyses de contrôle le cas échéant.
- Résultats d'analyses.
- Comparaison des résultats d'analyse avec les objectifs d'assainissement pour les 10 substances prioritaires définies par le Canton.
- Rapport annexe sur la représentativité de l'échantillonnage.
- Cartographie de l'encaissant de la partie sud.

Sur la base des éléments du rapport, le Canton pourra donner le feu vert pour le remblai partiel de la partie sud.

Convention de janvier 2008

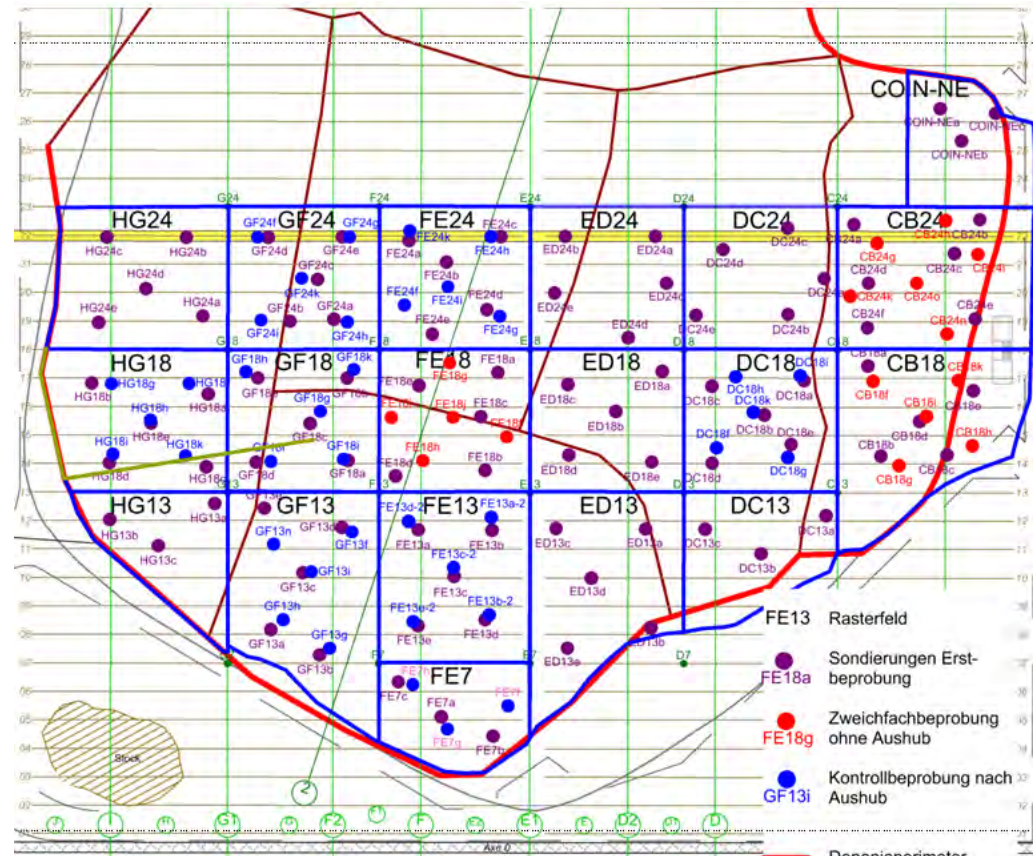
- Selon Convention, consultation de Greenpeace Suisse et de la Fondation Edith Maryon sur:
 - la méthode d'analyse des sols par screenings développée par le laboratoire BMG sous la conduite du Prof. Oehme et validée par lui ainsi que sur le plan d'échantillonnage de l'encaissant pour les analyses par screenings (séance du 19.08.2014)
 - les résultats d'analyse des screenings des sols (à venir)

Rappel

Remblai planifié pour octobre 2014, pendant quelques semaines, suite à l'aval du Canton.

Echantillons pris dans l'encaissant

- Réalisation de plus de 140 carottages sur les 8'000 m² de la fouille sud.



Rapport d'analyse de l'encaissant

http://www.bci-info.ch/pdf/20140620_Rapport_encaissant.pdf

Objectifs d'assainissement : Résultats des analyses et conclusions

- Lors des analyses, ce sont 83 substances qui ont été analysées (20 anilines et 63 COV).
- Sur les 10 polluants prioritaires définis, seuls 3 se sont avérés significatifs (aniline, 2-méthylaniline et 1,1,2,2-tétrachloréthane). *Rappel critères de choix pour polluants prioritaires: quantité dans le lixiviat, toxicité, mobilité.*
- ✓ **La pertinence des 10 polluants prioritaires choisis a été validée par les analyses.**
- Sur plus de 50% de la surface de l'encaissant, les objectifs d'assainissement étaient déjà atteints lors du premier échantillonnage. Pour le reste: décapage et nouvel échantillonnage suivi d'une analyse de contrôle.
- Après l'échantillonnage de contrôle : toutes les concentrations des polluants prioritaires sont au moins 6 fois plus faibles que les valeurs limites.
- ✓ **Objectifs d'assainissement atteints.**
- Une lentille sableuse a été identifiée.

La lentille sableuse est en cours d'évaluation. Il n'y a pas d'autres zones sableuses au sud.

Demande du Canton: forage profond dans la Série des Vosges (en cours)



Préparation du trépan



Récupération de la carotte de forage

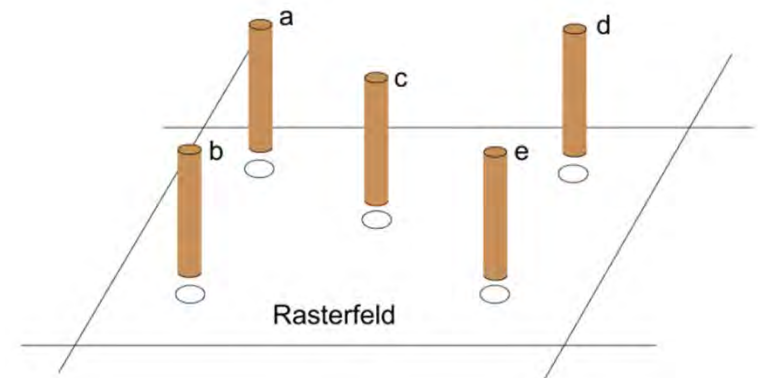


Examen de la carotte

En supplément, selon Convention de janvier 2008 : screenings des sols de l'encaissant

Plan d'échantillonnage

- **Préparation de 4 échantillons à destination du laboratoire, comme suit :**
 - Pour 1 casier, réalisation de deux échantillons mixtes pour deux couches distinctes :
 - 0 – 30 cm
 - 80 – 100 cm
 - Pour 2 autres casiers, réalisation de deux échantillons mixtes pour la couche 0 – 30 cm uniquement
- **Méthodologie : identique à celle appliquée pour le contrôle de l'encaissant**
 - Utilisation des casiers de 20x20 m environ
 - Prélèvement de 5 carottes par casier



4. Objectifs d'assainissement et remblai partie sud

Plan d'échantillonnage proposé par bci et validé par le Canton



- **FE 13 :**
Prélèvements à 2 profondeurs (2 éch. mixtes)
- **ED 18 :**
Prélèvements en surface (1 éch. mixte)
- **HG18 :**
Prélèvements en surface (1 éch. mixte)

Screening du sol : méthode de prélèvement

- Critères de choix :
 - Equivalente / cohérente avec les prélèvements réalisés sur l'encaissant de la partie sud
 - Flexibilité / facilité dans la mise en œuvre sur le terrain



Etat actuel : résultats d'analyses expertisés par le Prof. Oehme, rapport d'analyse en cours

Suivi environnemental

STEP

- Rendement d'épuration élevé sur le DOC sur la période allant de juin à août
- Bon fonctionnement de la nitrification
- Curage de l'étang d'embellissement N°2 (enlèvement de boues) fin août

Surveillance des eaux de l'environnement

- Valeurs stables depuis la dernière séance (publication régulière sur www.bci-info.ch).
- Suite à l'augmentation des concentrations en SG61, piézomètre à proximité de SG19b, l'augmentation du volume de pompage en SG19b est toujours active. Un suivi attentif de l'évolution des concentrations se poursuit.
- Qualité des eaux de l'étang technique «Mickey»: valeurs dans la norme mesurées depuis la dernière séance.

Installation de traitement de l'air / Qualité de l'air

- Fonctionnement normal depuis la dernière séance.
- Maintenance complète et réparations diverses réalisés fin juin et au mois d'août (remplacement de clapets, pièces mécaniques, traitement anticorrosion, burn-out, etc.).
- Valeurs à l'émission basses sur toute la période.

Hygiène et santé au travail

- Programme habituel, c.à.d. campagnes de mesures bimestrielles (hygiène du travail et bio-monitoring).
- Décision à la séance bilan de fin juillet 2014 de la commission sécurité en présence des représentants de la SUVA, de l'AMT, spécialistes de la médecine et de l'hygiène du travail, consortiums et bci:
Maintien du rythme bimestriel pour les campagnes de mesures (hygiène du travail et biomonitoring) jusqu'à la fin de l'excavation des déchets.

Merci de votre attention !