

Commission d'information et de suivi

4. Etat d'avancement du projet

5. Objectifs d'assainissement et remblai partie sud

6. Suivi environnemental et social



Commission d'information et de suivi
Delémont, 27 février 2015

Bilan chiffré depuis le début du projet, état au 27 février 2015

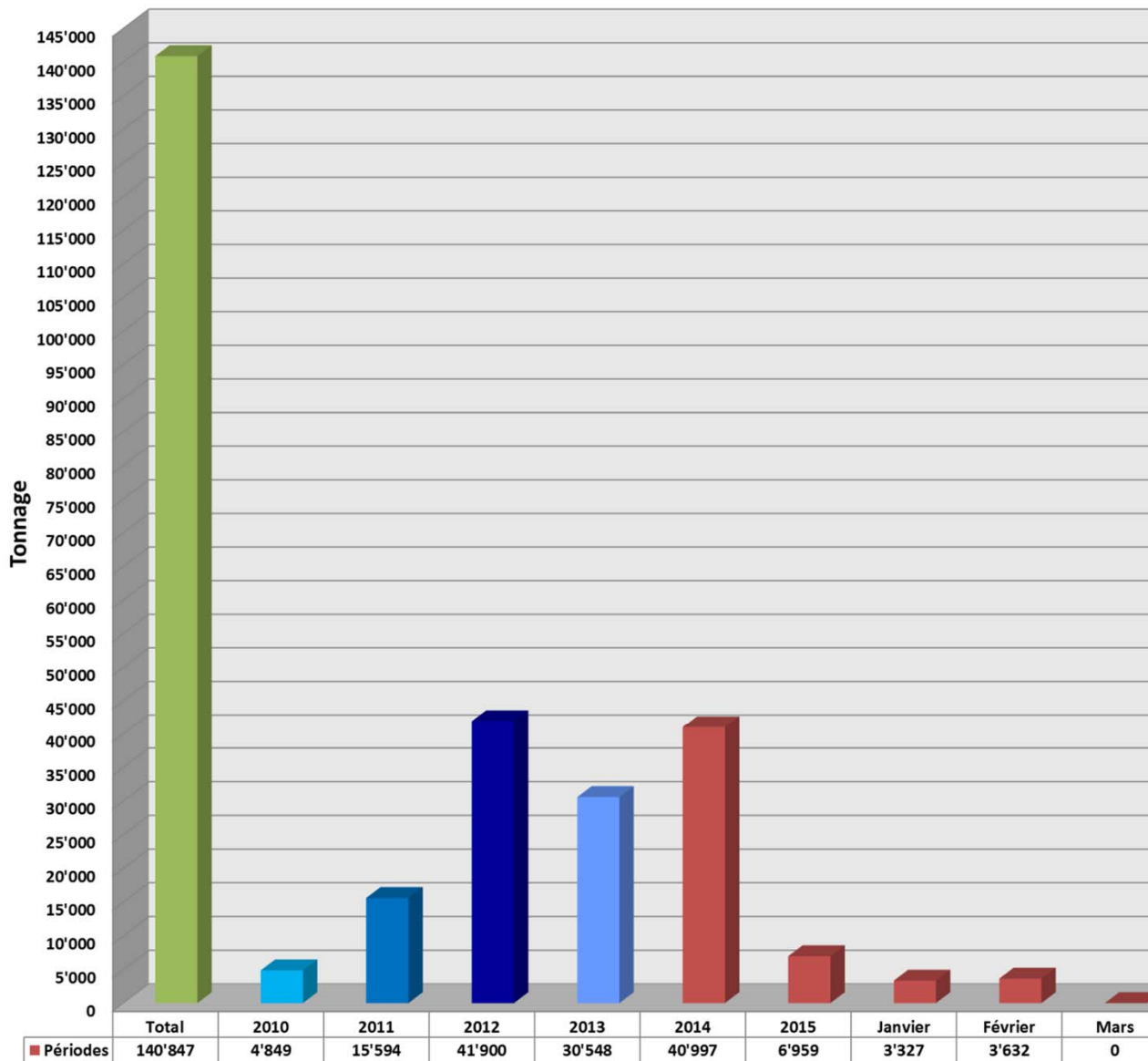
Déchets

- **Déchets excavés à incinérer**
140'850 tonnes dont 54'870 tonnes depuis le début de l'étape 2 en novembre 2013

Argile/Sol/Couvercle

- **Matériau moyennement contaminé** envoyé en traitement thermique (ancien couvercle et lentille sableuse sud): 1'000 tonnes
- **Matériau faiblement contaminé** envoyé en cimenterie (principalement terrassements, ancien et nouveau couvercle, décapage de l'encaissant): 70'210 tonnes

Quantité de déchets excavés au 27 février 2015



Activités / Spécificités

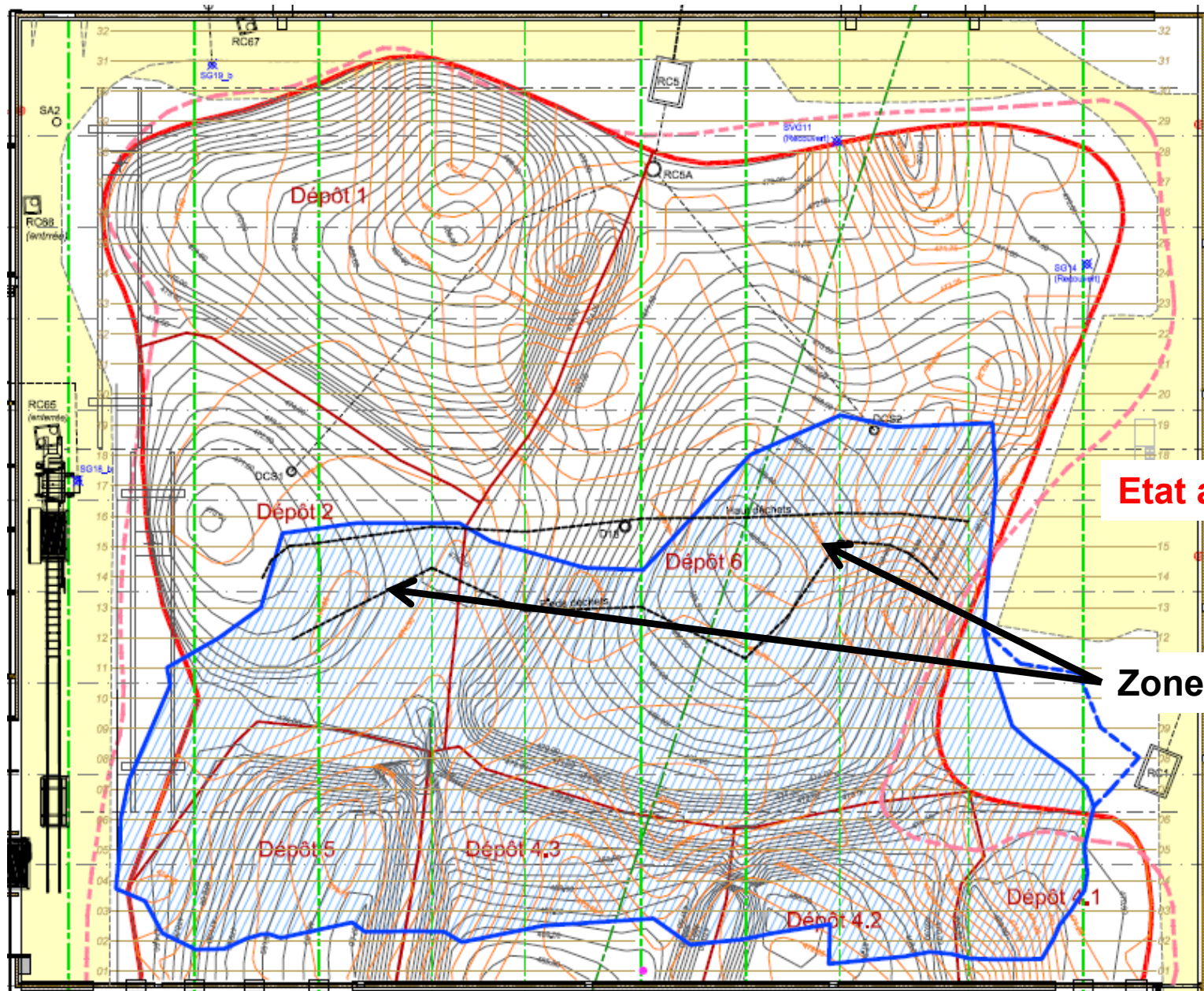
Quantité moyenne de déchets excavés et conditionnés :

> 800 tonnes par semaine, rythme régulier

Collecte et pompage des lixiviats de la partie nord ainsi que des eaux de la fouille sud assainie pour traitement à la STEP DIB / ProRhenno Bâle

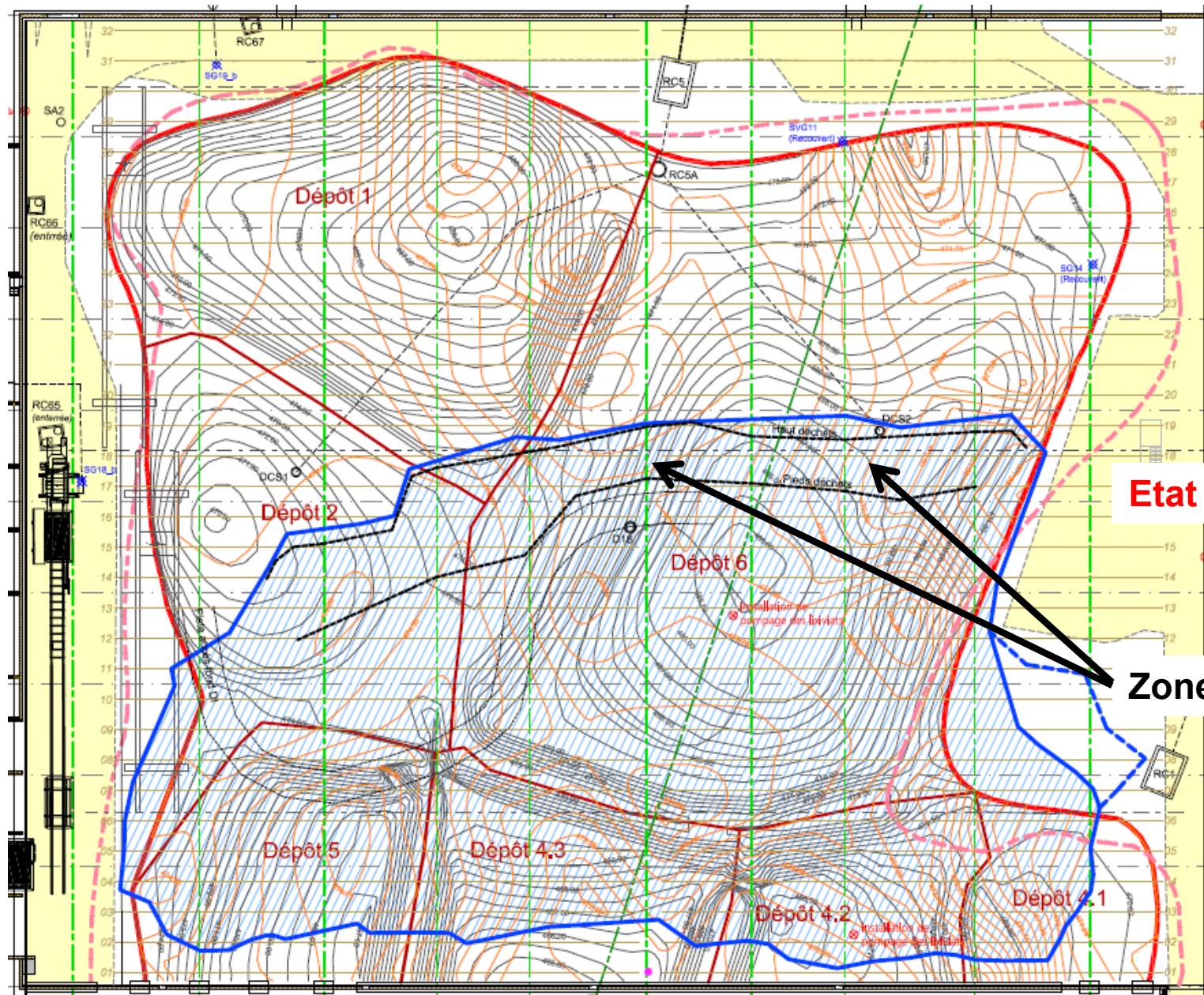
Fouille sud : investigations (sondages MIP et/ou forages classiques) pour la délimitation de la lentille sableuse contaminée

Eaux souterraines (cailloutis du Sundgau): arrêt du pompage en SG19b, mise en place de pompages en SG47 et SG48



Etat au 02.11.2014

Zone d'excavation



Etat au 15.02.2015

Zone d'excavation

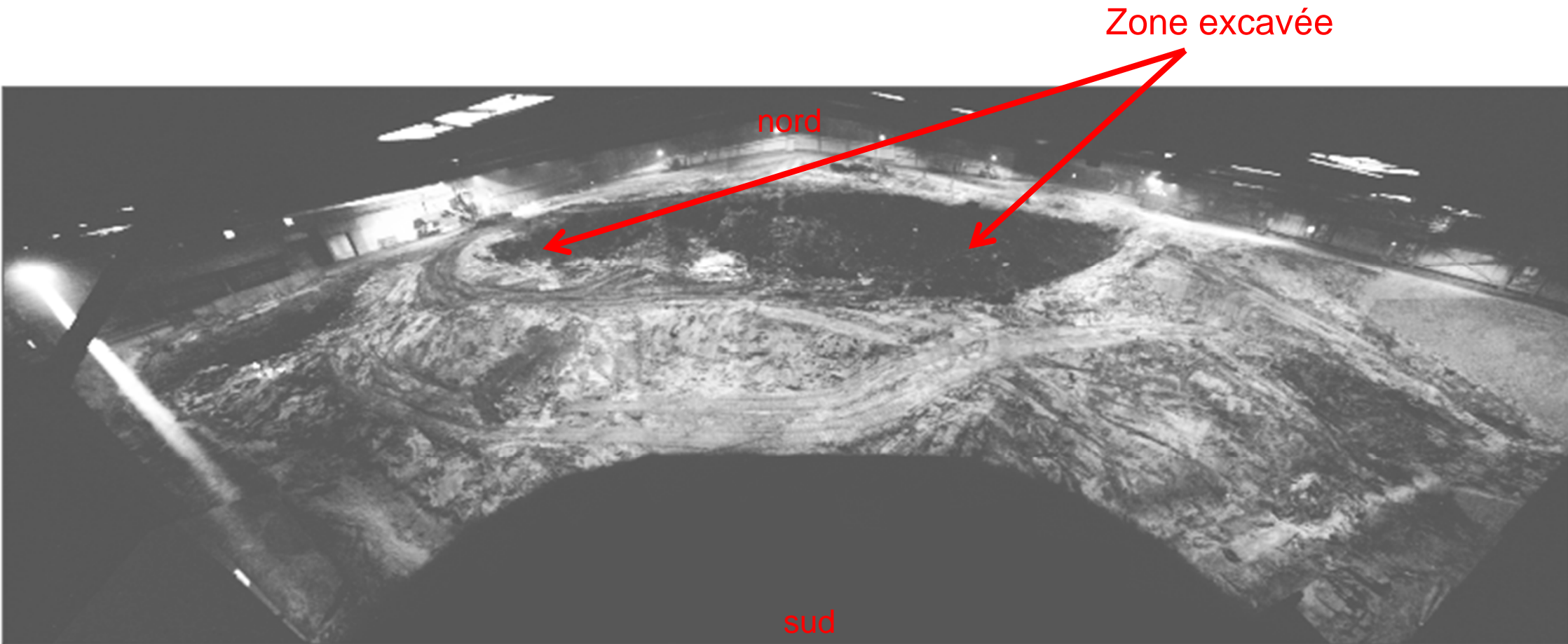


Photo du scanner, état 02.11.2014

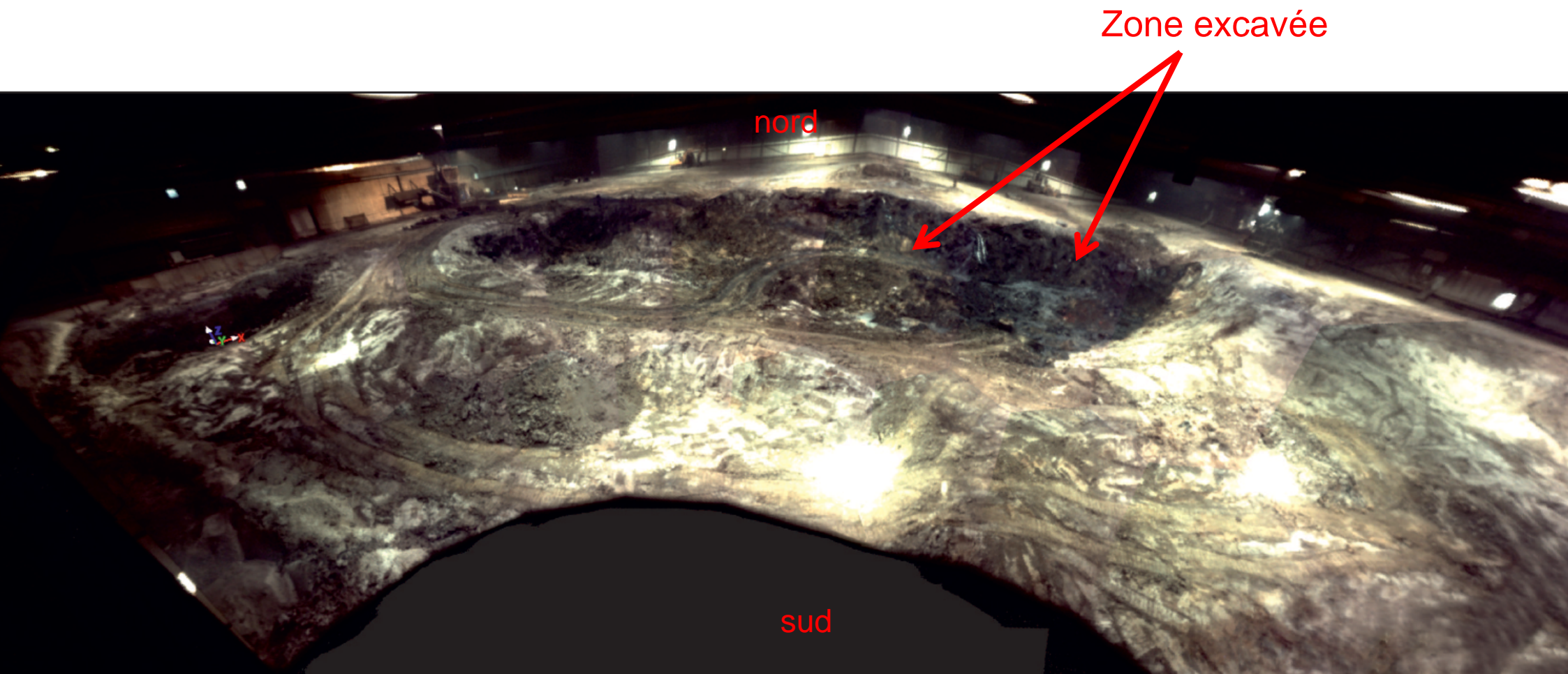


Photo du scanner, état 15.02.2015

Etat d'avancement du processus : validation de l'atteinte des objectifs d'assainissement

- **Rapport final pour la partie sud de la décharge remis au Canton le 09.01.2015 et transmis aux autres parties signataires de la Convention de janvier 2008**
 - méthode d'échantillonnage et prélèvements effectués, protocoles d'échantillonnage, information sur le décapage éventuellement nécessaire, échantillonnage et analyses de contrôle,
 - résultats d'analyses complets confrontés aux objectifs d'assainissement pour les substances prioritaires,
 - rapport annexe sur la représentativité de l'échantillonnage,
 - cartographie géologique de l'encaissant de la partie sud.

→ Tous les éléments de base pour une décision du Canton sur un remblai partiel de la partie sud ont été fournis et sont en cours d'évaluation.

Rappel : cas de la lentille sableuse contaminée traité séparément (info plus loin)

Etat d'avancement du processus : Convention de janvier 2008

- **Analyse des sols de l'encaissant par screenings :**
 - Méthode d'analyse des sols par screenings validée par le Prof. Oehme
 - Procédure et programme d'échantillonnage validés par les autorités cantonales et les ONGs lors de la séance du 19.08.2014
 - Diffusion des résultats d'analyses (15.09.2014) et évaluation de ces derniers par le Prof. Oehme
 - Rapport d'évaluation du Collectif Bonfol sur les résultats des screenings transmis au Canton et aux autres parties signataires de la Convention le 21.11.2014
 - Rapport de bci sur l'évaluation des résultats des screenings transmis au Canton et aux autres parties signataires de la Convention le 26.02.2015

→ Séance de consultation RCJU/Greenpeace Suisse/Fondation Edith Maryon/bci en présence du Prof. Oehme agendée le 19.03.2015

- **3 forages profonds (≈ 100 m) dans la série des Vosges**, dont 1 après la 1ère étape (réalisé, conclusions présentées lors de la dernière CIS de novembre 2014)

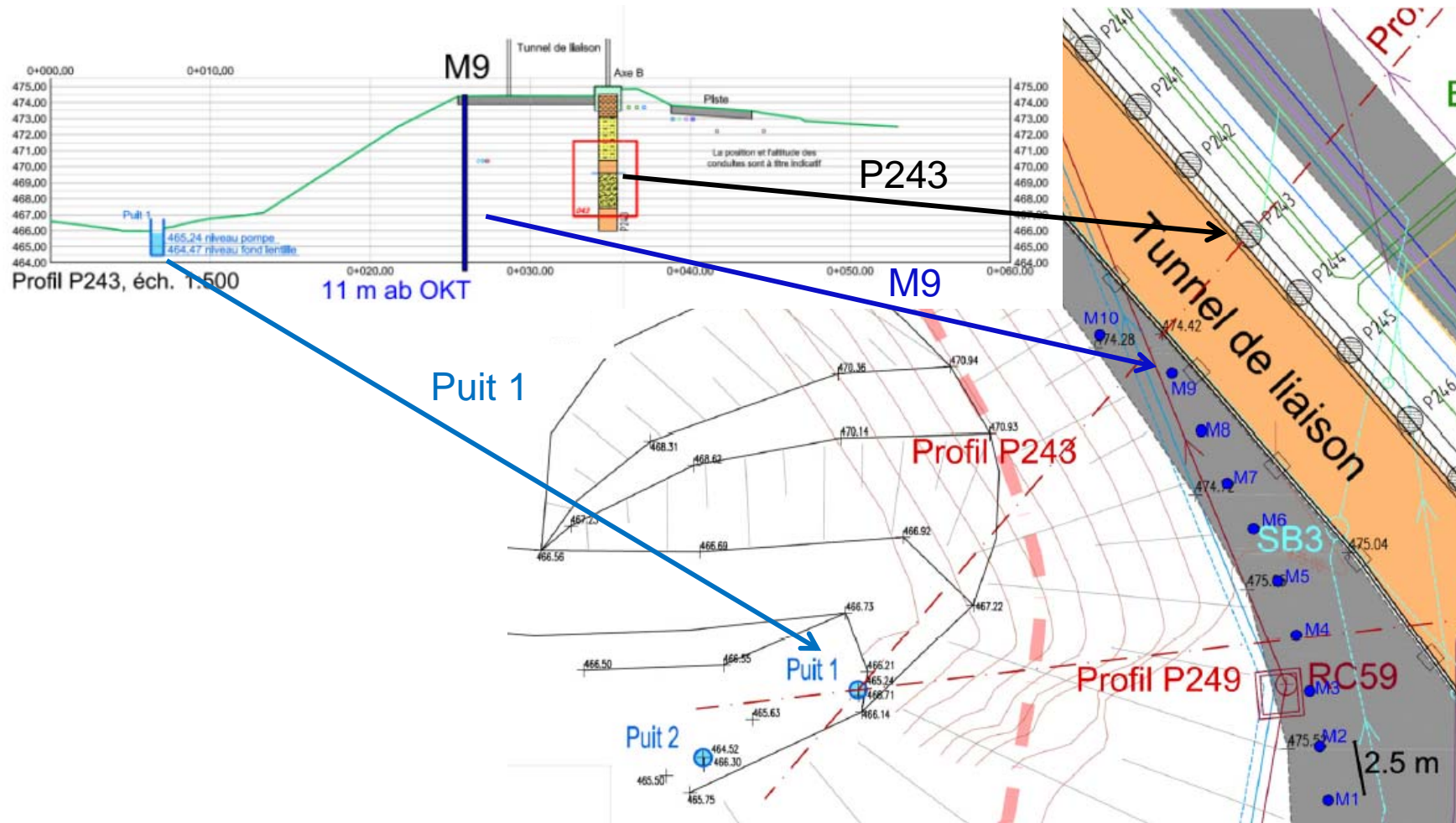
Investigations sur la lentille sableuse contaminée

- **Rappel de l'état actuel :**
 - Environ 900 tonnes de matériel excavées et éliminées (traitement thermique des sols)
 - Arrêt de l'excavation pour des questions de stabilité de talus et fondations de la halle d'excavation
 - Aménagement de 2 compartiments avec chambre de pompage pour récupération des eaux contaminées et traitement à la STEP DIB



Investigations sur la lentille sableuse contaminée

- Programme de sondages (étape initiale; sondages MIP et/ou forages classiques) :



Investigations sur la lentille sableuse contaminée

Technique utilisée : sondages multi paramètres adaptée à la détermination de l'extension de sites pollués.

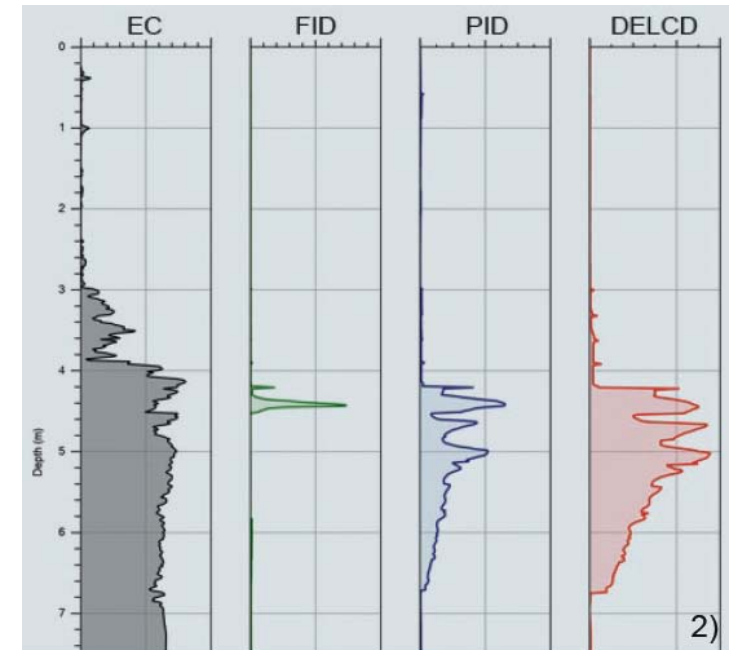
MIP = Membrane Interface Probe.

Sonde poussée par battage équipée d'une membrane chauffée à 121°C permettant la diffusion des composés vers les analyseurs en surface.

La sonde MIP est une technologie de diagraphie haute résolution permettant une analyse in situ de la contamination du sous-sol en composés organiques volatils. Elle permet une localisation spatiale de la pollution.

Un traitement informatique permet de visualiser spatialement les résultats et de modéliser les degrés de pollution.

Les résultats des réponses aux polluants (semi-quantitatifs) en fonction de la profondeur sont obtenus en temps réel, pour pouvoir adapter la position des sondages suivants.



Suivi environnemental

STEP

- Rendement d'épuration élevé sur le DOC sur la période allant de novembre à février
- Fonctionnement de la nitrification en baisse, dû aux températures hivernales
- Nettoyage (décolmatage) des bassins de l'épuration effectué
- Diminution des débits de lixiviats traités (une réflexion autour d'un arrêt total du traitement des lixiviats est en cours, ce qui impliquerait l'envoi de la totalité des lixiviats à ProRhenobâle. La STEP continuerait de traiter les eaux usées moyennement/faiblement contaminées.)

Surveillance des eaux de l'environnement

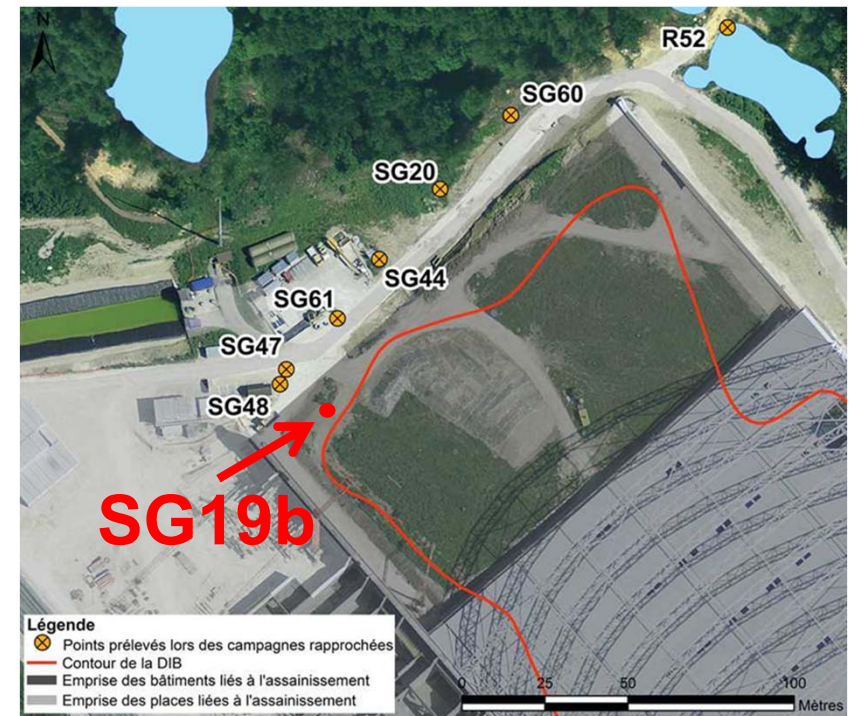
- Valeurs stables depuis la dernière séance (publication régulière sur www.bci-info.ch)
- Qualité des eaux de l'étang technique «Mickey»: valeurs mesurées dans la norme depuis la dernière séance, malgré une légère augmentation des anilines
- Arrêt du pompage SG19b, investigations en cours (voir folio suivant).

Installation de traitement de l'air / Qualité de l'air

- Fonctionnement normal depuis la dernière séance
- Opérations de burn-out et de maintenance périodique effectuées fin décembre 2014
- Valeurs d'émission à la cheminée basses sur toute la période

Arrêt du pompage SG19b

- Une faible contamination de l'eau des cailloutis du Sundgau y est connue depuis les années 1980 (quelques grammes de HHV par jour).
- Afin de stopper cette propagation, un pompage en continu a été mis en place en novembre 2001 avec un débit de 20 m³/jour.
- Les eaux pompées sont traitées à la STEP DIB.
- Le pompage n'apporte plus d'eau depuis fin décembre 2014.
- En compensation, mise en place de pompages en SG47 et SG48 à raison de 29 m³/jour au total depuis début janvier, offrant un captage du panache contaminé similaire.
- Recherches des causes en cours pour déterminer si le problème est lié au système de pompage ou à un colmatage du forage.
- Le cas échéant, installation d'un nouveau puit de pompage dans les semaines qui viennent.



Hygiène et santé au travail

- Programme habituel, c.à.d. campagnes de mesures bimensuelles (hygiène du travail et bio-monitoring)
- Question de la poursuite du suivi des travailleurs (programme de biomonitoring) durant un certain temps après la fin de l'excavation :

Transmise aux médecins du travail de la SUVA, le sujet sera discuté entre les différents experts d'ici la fin du premier semestre 2015

Programme de prévention

Durant toute l'année 2015, un programme « Sécurité au travail » est mis en place à l'attention de tout le personnel du site de la DIB.

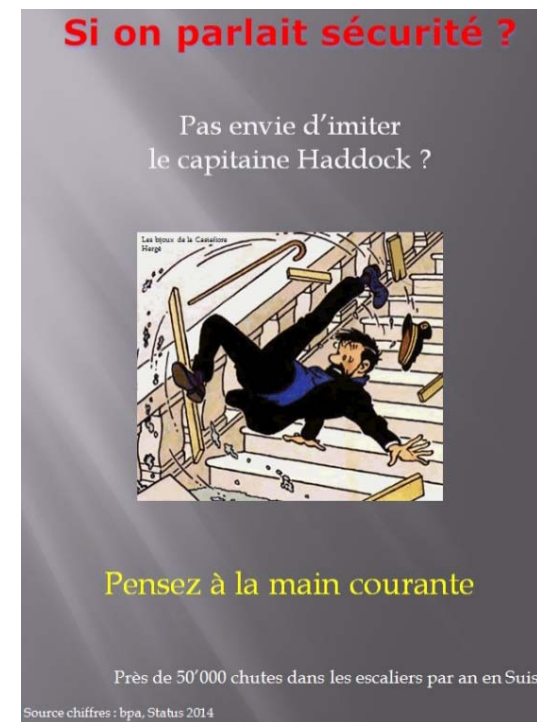
La campagne de prévention est axée sur trois sujets principaux :

- Les chutes et trébuchements
- Les risques liés aux travaux domestiques et aux loisirs
- Les risques liés à la routine (en collaboration avec des spécialistes MSST)

Moyens utilisés : affiches, présentations, activités ludiques et supports vidéo

Programme de prévention (1^{er} thème)

- Lancement de la campagne sur les chutes et trébuchements fin janvier par des affiches :



- Présentation PowerPoint et visionnage de vidéo le 18.02.2015, échanges avec le personnel sur les risques
- Atelier «Parcours d'embûches», fin avril, en collaboration avec la SUVA

Merci de votre attention !