

Commission d'information et de suivi

3. Etat d'avancement du projet

4. Objectifs d'assainissement et remblai partie sud

5. Suivi environnemental et social



Commission d'information et de suivi
Pfetterhouse, 3 juin 2015

Bilan chiffré depuis le début du projet, état au 29 mai 2015

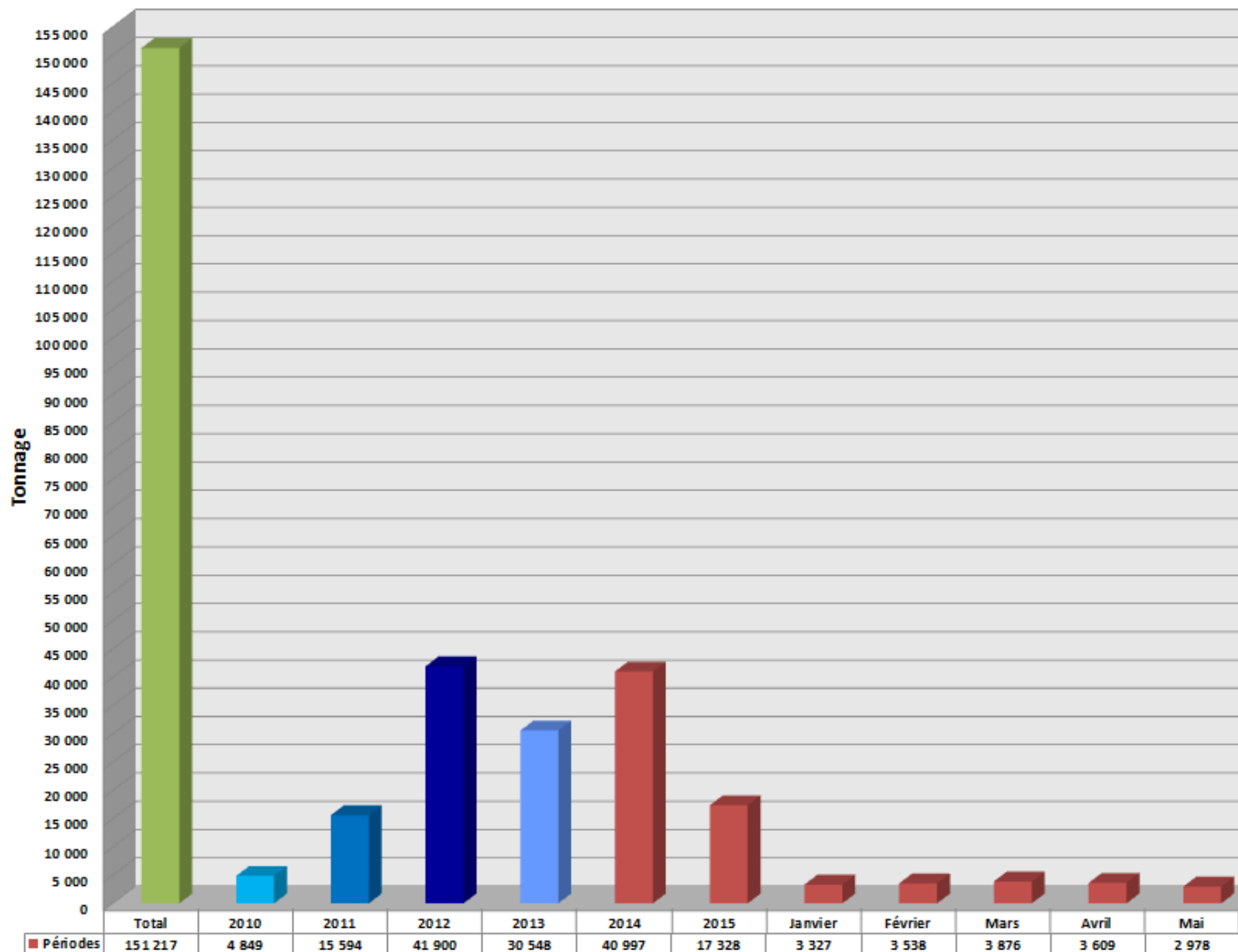
Déchets

- **Déchets excavés à incinérer**
151'217 tonnes dont 65'235 tonnes depuis le début de l'étape 2 en novembre 2013.

Argile/Sol/Couvercle

- **Matériau moyennement contaminé** envoyé en traitement thermique (ancien couvercle et lentille sableuse contaminée sud): 2'430 tonnes.
- **Matériau faiblement contaminé** envoyé en cimenterie (principalement terrassements, ancien et nouveau couvercle, décapage de l'encaissant): 71'000 tonnes.

Quantité de déchets excavés au 29 mai 2015



Activités / Spécificités

Quantité moyenne de déchets excavés et conditionnés :

> 800 tonnes par semaine, rythme régulier

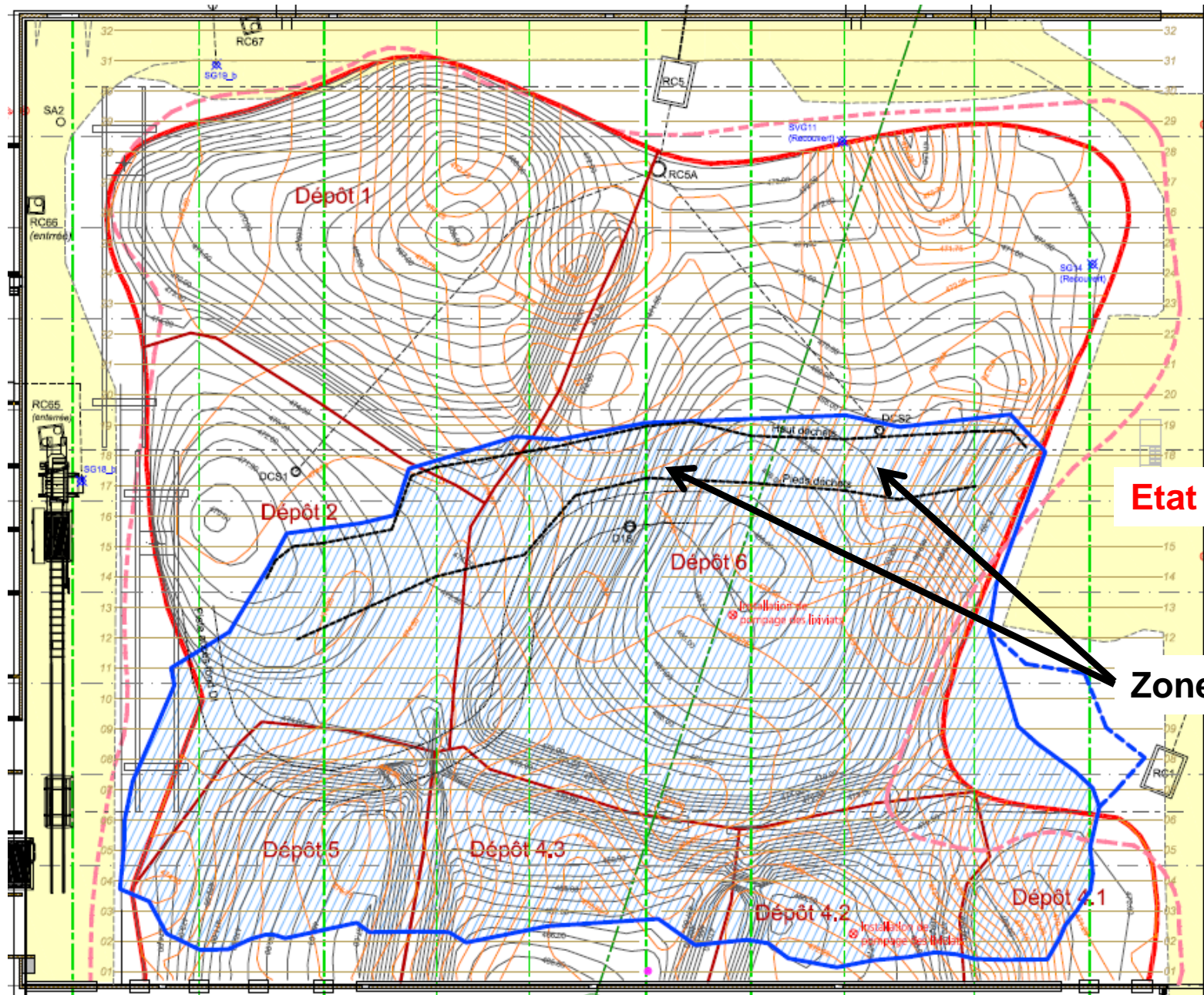
Collecte et pompage des lixiviats de la partie nord (pour traitement chez ProRheno Bâle) ainsi que des eaux de la fouille sud assainie

Fouille sud : investigations pour la délimitation de la lentille sableuse contaminée (sondages MIP et forages classiques)

Eaux souterraines (cailloutis du Sundgau): reprise du pompage en SG19b

Evènement du 14.05.2015 : début d'incendie dans le stock de sciure (avec intervention pompiers)

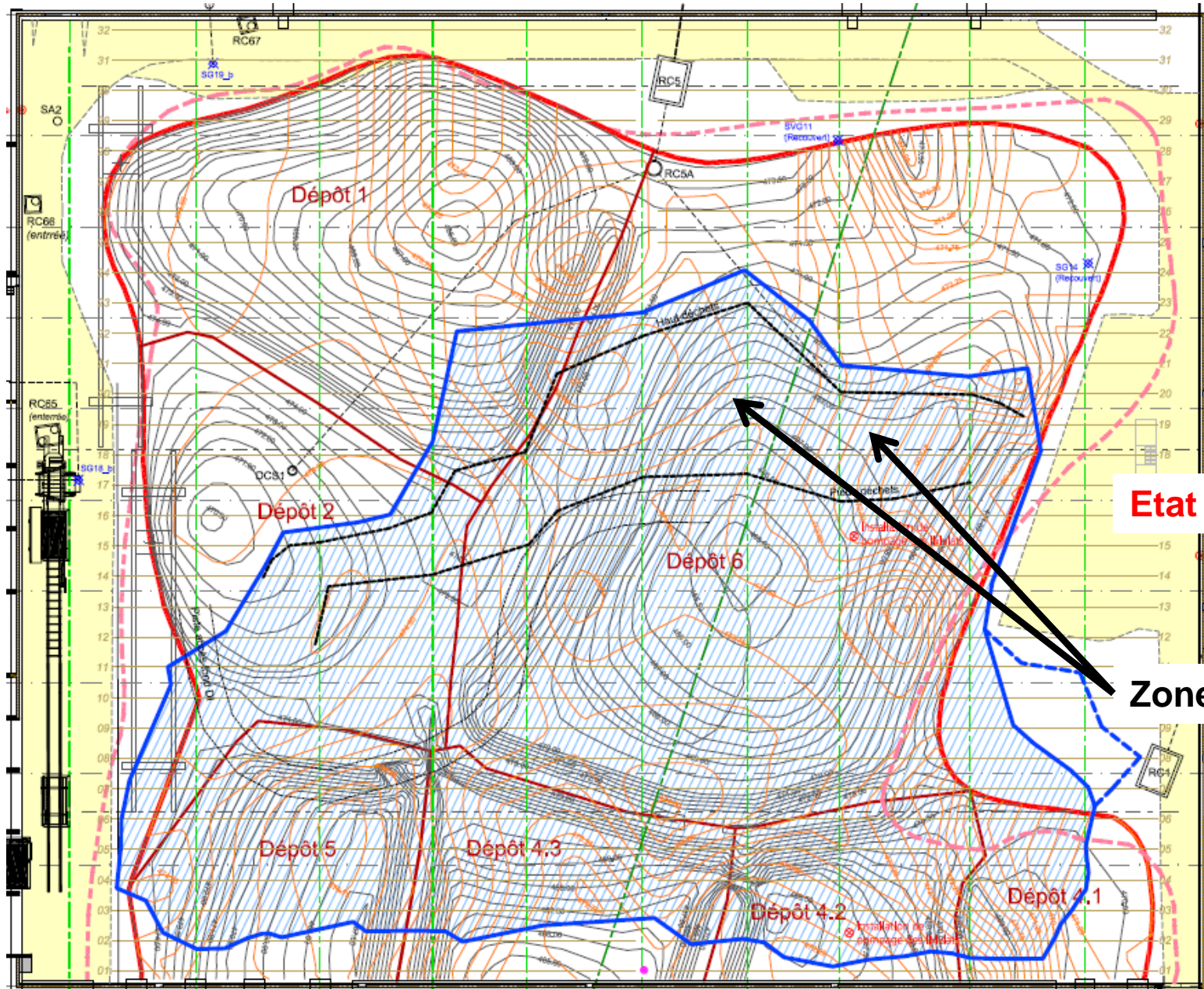
3. Etat d'avancement du projet



Etat au 15.02.2015

Zone d'excavation

3. Etat d'avancement du projet



Etat au 31.05.2015

Zone d'excavation



Zone d'excavation

nord

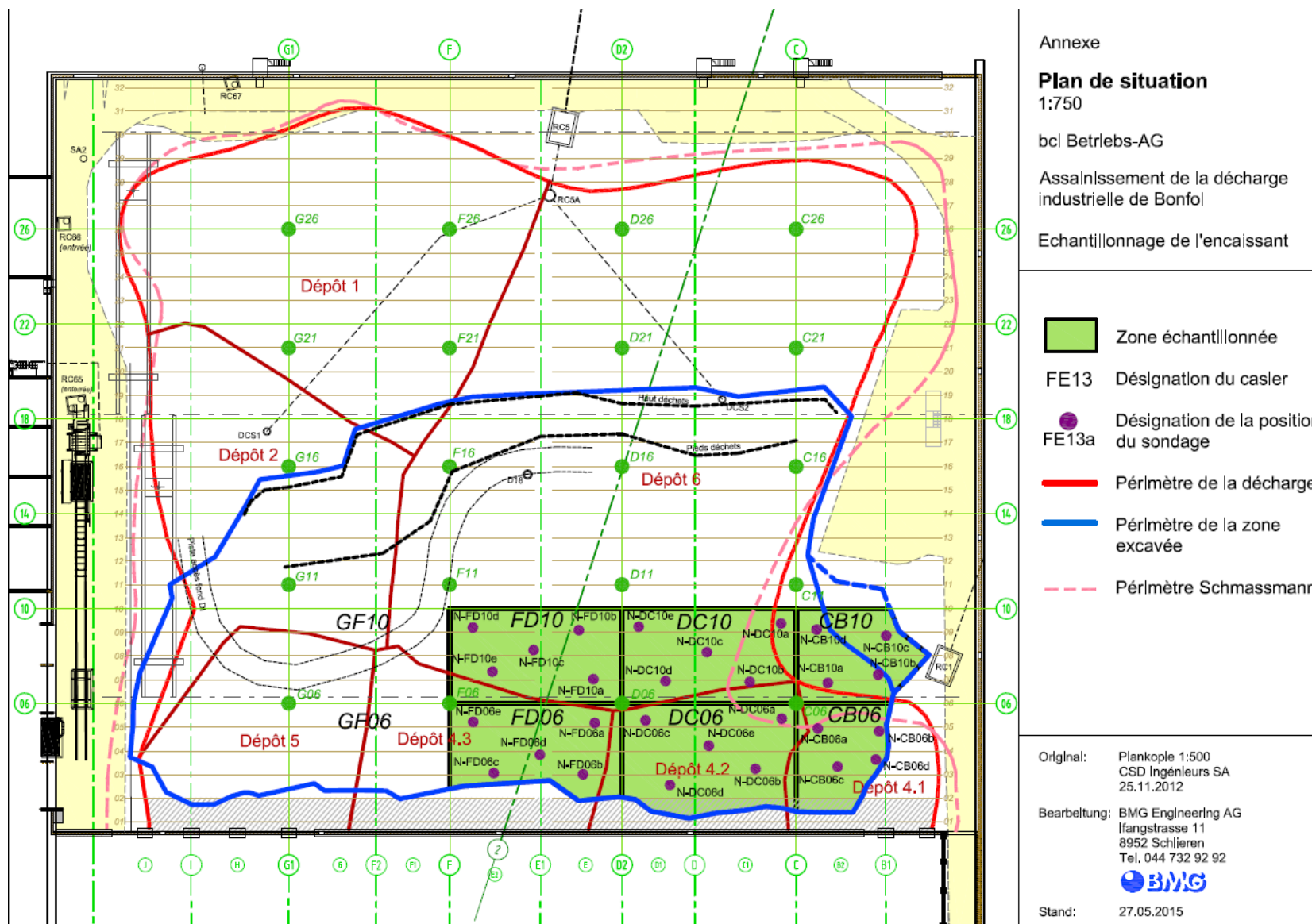
sud

Photo du scanner, état 15.02.2015



Photo du scanner, état **31.05.2015**

Encaissant partie nord : premières étapes d'échantillonnage en avril 2015



Reprise du pompage SG19b

Rappels :

- Une faible contamination de l'eau des cailloutis du Sundgau y est connue (quelques grammes de HHV par jour).
- Afin de stopper cette propagation, un pompage en continu a été mis en place en novembre 2001 avec un débit de 20 m³/jour.
- Les eaux pompées sont traitées à la STEP DIB.

Résumé des faits :

- Fin décembre 2014, le pompage n'apportait plus d'eau. En compensation, deux pompages ont été mis en place en SG47 et SG48 (à l'aval direct).
- Les investigations – rendues difficiles par l'emplacement du forage en zone noire - ont montré que la pompe en SG19b devait être remplacée.
- La nouvelle pompe a été mise en fonction le 10 mars 2015, à raison de 18 m³/jour, puis de 25 m³/jour à partir du 1^{er} avril 2015 (débit habituellement pompé).
- Les pompages en SG47 et SG48 sont restés en fonction en parallèle, jusqu'au 20 mars 2015.



Spécificité: interruption du trafic ferroviaire (travaux d'entretien CFF) entre Porrentruy et Delémont du 14 au 31 juillet 2015

Durant la période du 14 au 31.07.2015:
transport des déchets par camion vers
Delémont (idem à 2012)



La planification de détails est en cours.
Les autorités RCJU seront informés en temps utile par le lot B.

Etat d'avancement: validation de l'atteinte des objectifs d'assainissement

- L'ensemble de la documentation, notamment le « Rapport final pour la partie sud de la décharge », a été remise au Canton début janvier 2015 et transmis aux autres parties signataires de la Convention de janvier 2008.

Rappel: cas de la lentille sableuse contaminée traité séparément (infos actuelles plus loin)

Etat d'avancement: Convention de janvier 2008

- **Rappels sur l'analyse des sols de l'encaissant par screenings :**
 - Méthode d'analyse validée par le Prof. Oehme et programme d'échantillonnage validé par l'ensemble des parties en séance le 19.08.2014;
 - Résultats diffusés en septembre 2014 et évalués par le Prof. Oehme;
 - Rapports d'évaluation du Collectif Bonfol et de bci sur l'évaluation des résultats des screenings diffusés fin 2014 / début 2015
- **Séance de consultation RCJU/Greenpeace Suisse/Fondation Edith Maryon/bci en présence du Prof. Oehme tenue le 19.03.2015 :**

Suite aux discussions, ce sont les autorités cantonales qui rendront leur décision finale, en s'appuyant sur l'avis de son expert, M. Prof. Daniel Hunkeler. Ceci en tenant compte du projet d'assainissement de 2005 et de l'autorisation délivrée en 2008. Cette décision se voudra pragmatique et conforme à la législation en vigueur.

Investigations sur la lentille sableuse contaminée

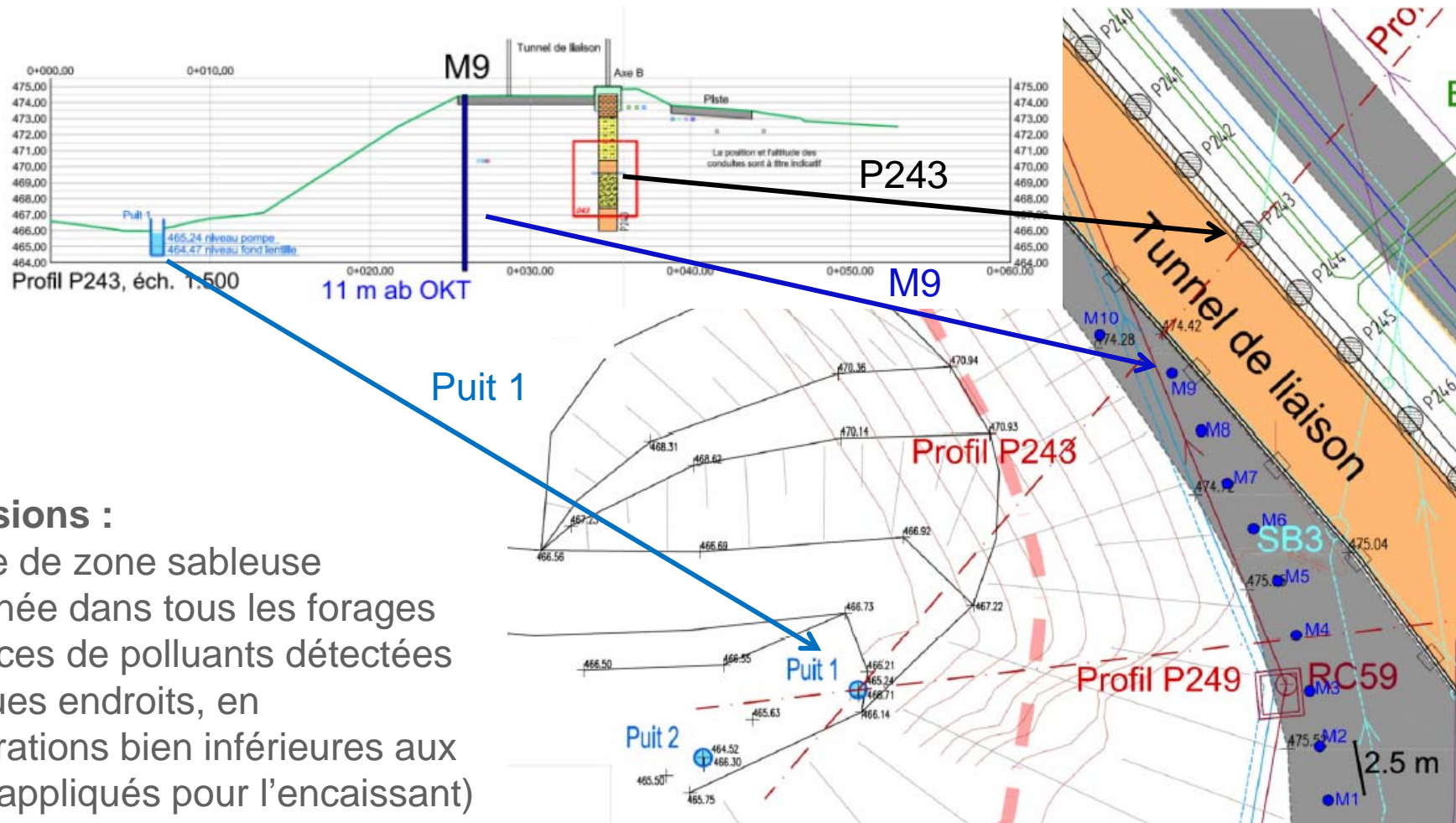
Rappel de l'état actuel (inchangé depuis la dernière séance) :

- Environ 1'200 tonnes de matériel de sol excavées et éliminées (traitement thermique des sols)
- Arrêt de l'excavation pour des questions de stabilité de talus et fondations de la halle d'excavation
- Aménagement de 2 compartiments avec chambre de pompage pour récupération des eaux contaminées et traitement à la STEP DIB



Investigations pour déterminer l'étendue de la lentille sableuse contaminée sud

1^{ère} étape de mars 2015 : campagne de sondages MIP



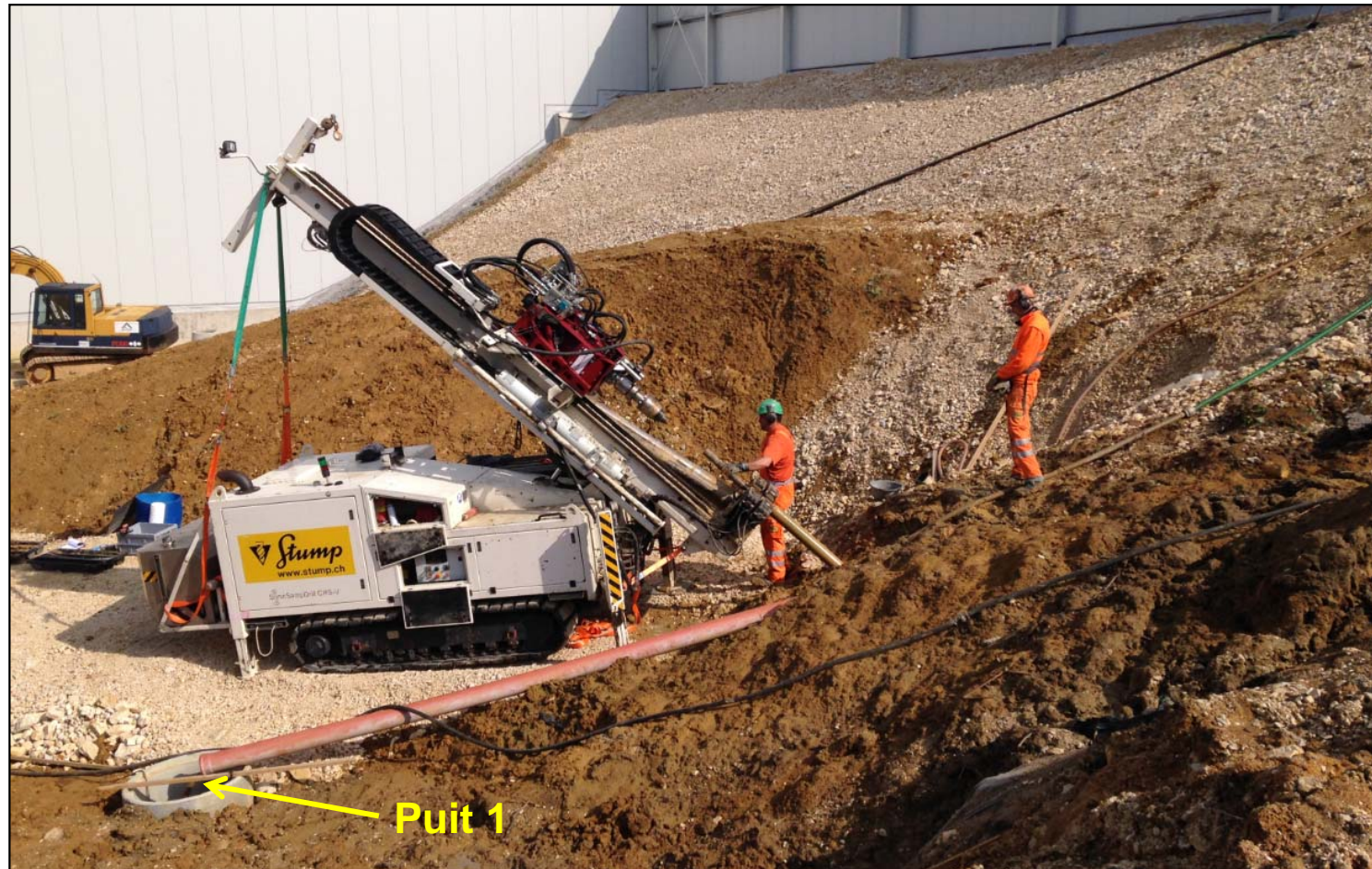
Conclusions :

Absence de zone sableuse contaminée dans tous les forages MIP (traces de polluants détectées à quelques endroits, en concentrations bien inférieures aux critères appliqués pour l'encaissant)

Investigations pour déterminer l'étendue de la lentille sableuse contaminée sud

2^{ème} étape (fin avril 2015) : forages carottés inclinés

Objectif : compléter les investigations «à l'amont», c.-à-d. entre le point d'affleurement de la lentille et la zone où les forages MIP ont été réalisés.



Suivi environnemental

STEP

- Rendement d'épuration élevé sur le DOC sur la période allant de mars à mai 2015
- Fonctionnement de la nitrification variable.
- Arrêt du traitement des lixiviats fin mars, en accord avec les autorités : envoi de la totalité des lixiviats à ProRhenon Bâle (faibles quantités actuellement). La STEP continuera de traiter les eaux usées moyennement/faiblement contaminées.

Surveillance des eaux de l'environnement

- Valeurs stables depuis la dernière séance (publication régulière sur www.bci-info.ch) ; prochaine grande campagne le 9 juin 2015.
- Qualité des eaux de l'étang technique «Mickey» : valeurs mesurées dans la norme depuis la dernière séance.
- Reprise du pompage SG19b : comme présenté en folio 10.

Installation de traitement de l'air / Qualité de l'air

- Fonctionnement normal depuis la dernière séance
- Valeurs d'émission à la cheminée basses sur toute la période
- Opérations de burn-out et de maintenance périodique prévues courant juin 2015

Hygiène et santé au travail

- Programme habituel, c.à.d. campagnes de mesures bimensuelles (hygiène du travail et bio-monitoring)
- Question de la poursuite du suivi des travailleurs (programme de biomonitoring) durant un certain temps après la fin de l'excavation :

Transmise aux médecins du travail de la SUVA, le sujet sera discuté entre les différents experts durant les deuxième et troisième semestres 2015; décision de la SUVA prévue d'ici fin 2015

Sécurité: Début d'incendie dans le stock de sciure le 14.05.2015

- Jeudi 14 mai 2015, alarme automatique vers 12h10 sur le site de l'assainissement de la décharge industrielle de Bonfol.
- incendie ou fumée dans un local qui sert de stock de sciure. Pas de déchets industriels ni de produit chimiques.
- corps d'intervention du SIS Vendline et personnel de l'assainissement en piquet déplacés sur le site. Constat début d'incendie dans un local appartenant à la halle de préparation, donc considéré comme « zone noire ».
- centre de renfort de Porrentruy mobilisé. Pompiers maîtrisent rapidement l'incendie. Par la suite, s'assurer que le tas de sciure ne se consume pas à nouveau
- confinement de la halle maintenu à tout moment, fumée de l'incendie aspirée par la ventilation et traitée dans la station de traitement de l'air.
- office de l'environnement avisé et a donné son accord sur le mode d'intervention. La population voisine n'a encouru aucun risque.
- décontamination des pompiers par la cellule GIAC contre les risques chimiques du Centre de Renfort de Delémont
- cellule ORCA+ mise partiellement en place afin de coordonner les interventions.
- services de secours engagés terminent leur engagement aux alentours de 20h

Sécurité: Début d'incendie dans le stock de sciure le 14.05.2015

- une quarantaine de pompiers ont été présents sur site
- l'ensemble des travaux placé sous la surveillance d'un ambulancier chef des secours. Un équipage ambulancier de l'Hôpital du Jura aux abords de l'intervention, prêt à prendre en charge d'éventuels blessés.
- enquête ouverte: Police judiciaire et service technique de la police ont procédé aux constats d'usage. Résultat des investigations sera transmis à l'intention du Ministère public en charge du dossier.
- durant toutes les opérations, à aucun moment, la population n'a été mise en danger d'une quelconque manière. La fumée dégagée par la combustion est restée confinée dans les locaux. Le système de traitement de l'air a en permanence été fonctionnel à 100%.
- local en question mis sous surveillance spécifique pour les 48 heures.



Sécurité: Communication de crise

COMMUNIQUÉ DE PRESSE

Un communiqué de presse commun de

bci Betriebs-AG

et



Décharge industrielle de Bonfol Début d'incendie dans le stock de sciure sur la décharge industrielle de Bonfol

Bonfol / Bâle, 14.05.2015 – 15.30 heures.

Aujourd'hui, jeudi 14 mai 2015, une alarme automatique s'est déclenchée en vers 12.10 heures sur le site de l'assainissement de la décharge industrielle de Bonfol. Cette alarme a indiqué un incendie et de la fumée dans un local qui sert de stock de sciure. Dans ce local ne se trouvent pas de déchets industriels ni de produit chimiques.

L'alarme automatique a été instantanément transmise à la centrale d'intervention de Delémont. Le corps d'intervention du SIS Vendline s'est aussitôt déplacé sur le site. Ensemble avec le personnel de l'assainissement en piquet venu sur place, le constat a été fait qu'il y avait effectivement un début d'incendie dans un local appartenant à la halle de préparation, donc considéré comme « zone noire ». Suite au constat, le centre de renfort de Porrentruy a été mobilisé. Les pompiers sont entrés dans le local afin d'éteindre l'incendie et ont rapidement maîtrisé l'incendie.

Le confinement de la halle a pu être maintenu à tout moment, la fumée de l'incendie a été aspirée par la ventilation et traitée dans la station de traitement de l'air. L'office de l'environnement a été avisé et a donné son accord sur le mode d'intervention. De ce fait, la population voisine n'a encouru aucun risque.

Afin de décontaminer les pompiers intervenus en combinaison de protection individuelle, la cellule GIAC contre les risques chimiques du Centre de Renfort de Delémont a été mobilisée et est venue sur place. La cellule ORCA+ a été partiellement mise sur place afin de coordonner les interventions.

Le local en question est mis sous surveillance spécifique pour les prochaines 48 heures.

Un prochain communiqué sera donné à la fin des opérations de pompiers.

COMMUNIQUÉ DE PRESSE

Un communiqué de presse commun de

bci Betriebs-AG

et



Décharge industrielle de Bonfol Fin de l'intervention des secours décharge industrielle de Bonfol

Bonfol / Bâle, 14.05.2015 – 19:30 heures.

Les services de secours engagés à la décharge industrielle de Bonfol ont terminé leur engagement aux alentours de 20h00 ce jeudi. Les hommes du feu du SIS Vendline ont rapidement éteint un foyer dans de la sciure située dans un local appartenant à la halle de préparation, donc considéré comme « zone noire ». Il s'agissait par la suite de s'assurer que le local est sécurisé.

The screenshot shows the official website of the Jura Cantonal Police. The main headline reads: "Décharge industrielle de Bonfol - Fin de l'intervention des secours". Below the headline, it states: "Bonfol / Bâle, 14.05.2015 – 19:30 heures." The text of the press release is visible, detailing the fire at the Bonfol industrial waste site and the successful intervention of the fire services. The website interface includes a search bar, navigation menus, and a sidebar with various service categories.

Sécurité: Formation du personnel pour la hotline

- Hotline pour la population, mise en service en cas d'alarme par sirènes.
- Fonctions : donner consignes de sécurité, répondre aux questions, noter les préoccupations pour rappel ultérieur.
- Formation « de rappel » le MER 13.05.2015 avec 4 personnes du Canton, 1 de la Commune, 1 de bci Betriebs-AG.
- Introduction par P-Lt. Damien Scheder (Chef ORCA+ du Canton).
- Formation organisée par bci Betriebs-AG avec un coach expérimenté.
- Bon retour des participantes : intéressant, contentes, confiantes dans leur rôle.
- Visite du site pour les collaboratrices du Canton (travaillant à Delémont).



Merci de votre attention !