

## Commission d'information et de suivi

3. Etat d'avancement du projet
4. Objectifs d'assainissement (avancement, investigation des zones sableuses contaminées)
5. Suivi environnemental et social



Commission d'information et de suivi  
Delémont, 21 septembre 2016

## Bilan chiffré depuis le début du projet, état au 09 septembre 2016

### Déchets

- **Déchets excavés à incinérer**  
202'561 tonnes dont 116'579 tonnes depuis le début de l'étape 2 en novembre 2013.

### Argile/Sol/Couvercle

- **Matériau moyennement contaminé** envoyé en traitement thermique (ancien couvercle et lentille sableuse contaminée sud): 7'642 tonnes.
- **Matériau faiblement contaminé** envoyé en cimenterie (principalement terrassements, ancien et nouveau couvercle, décapage de l'encaissant): 77'308 tonnes.

## Elimination des déchets de la décharge industrielle de Bonfol (septembre 2016)

(État au 09.09.2016)



Tonnage total prévu :

336'200 tonnes (287'510)

Dont:

Déchets industriels éliminés par incinération :

202'200 tonnes (202'561)

Matériel argileux éliminé par traitement thermique :

134'000 tonnes (84'949)

Déchets industriels éliminés par incinération à l'étranger : 202'200 tonnes (202'561)



# HIM

Station d'incinération de déchets spéciaux

Matériel de sol contaminé éliminé par traitement thermique : 134'000 tonnes (84'949)

à l'étranger :  
52'000 tonnes (7'642)



# HIM

(ATM)

Traitement thermique

en Suisse :  
82'000 tonnes (77'307)



**Holcim**  
Cimenterie

#### Activités / Spécificités

Quantité moyenne de déchets conditionnés pour l'évacuation :

Environ 800 tonnes par semaine

Investigations **lentille sableuse contaminée au nord**: poursuite des observations et investigations

#### Travaux à venir

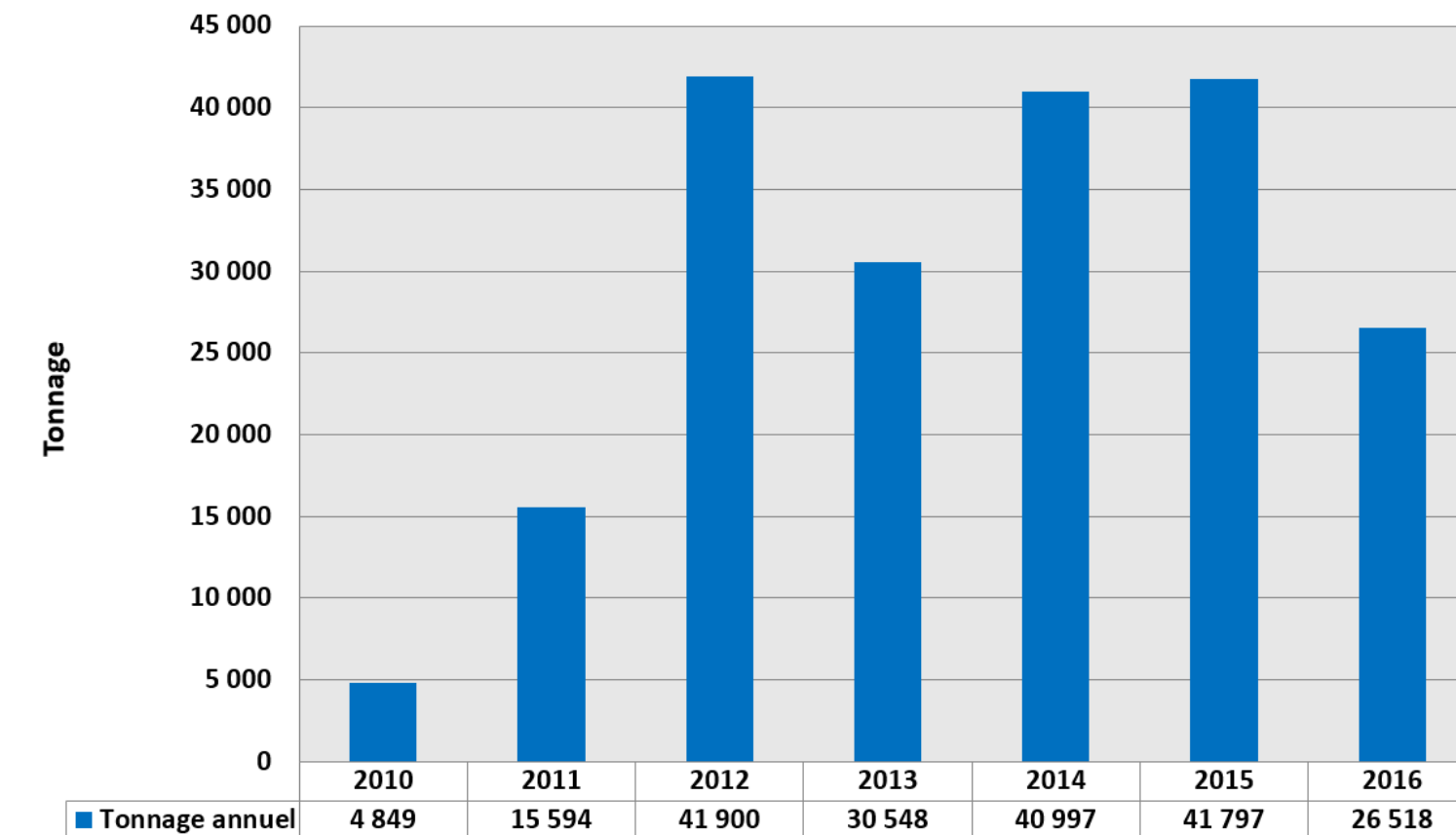
Préparation et mise en conteneur du solde de déchets & sols contaminés

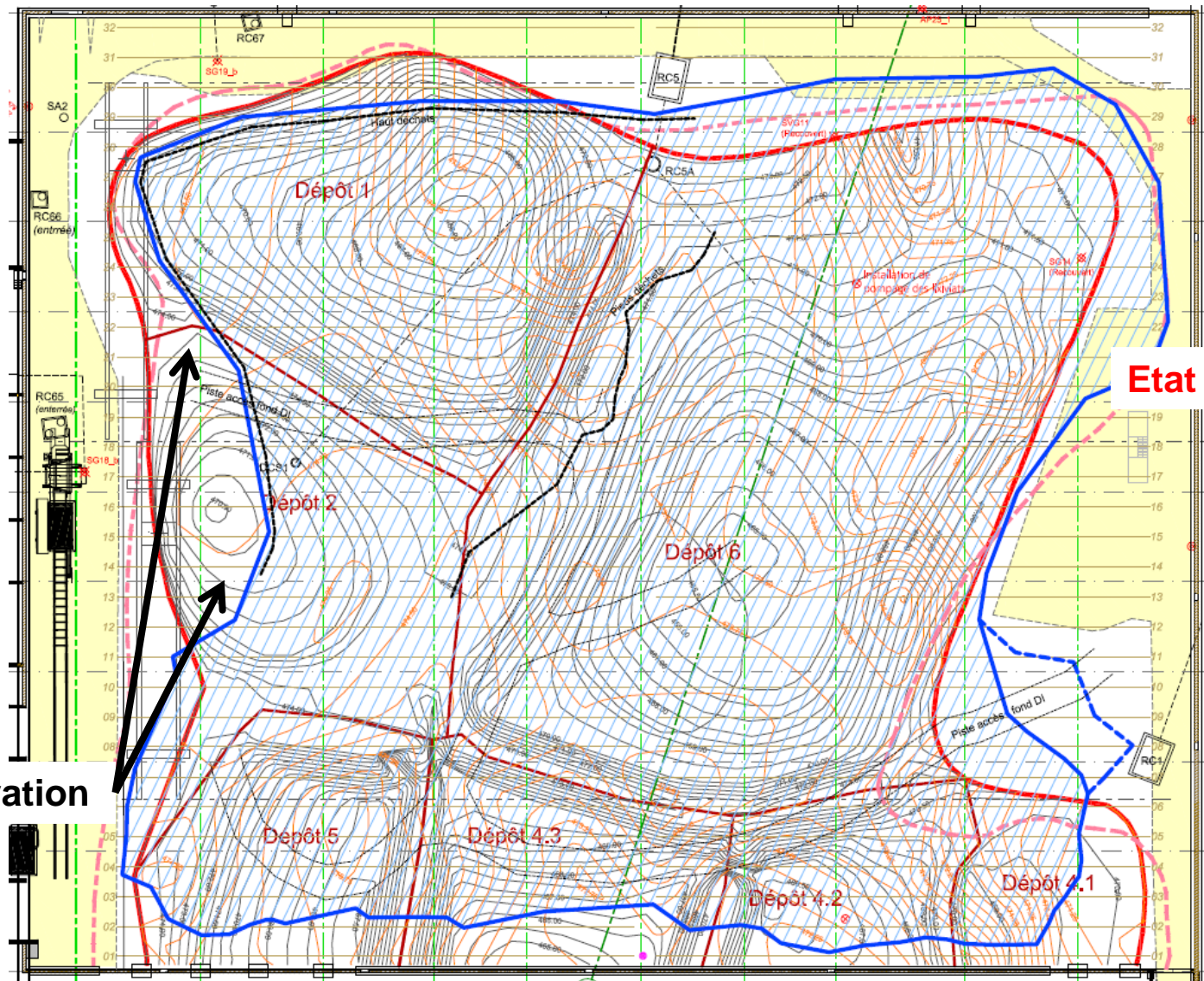
Nettoyage des surfaces et engins

Levée du confinement / fin progressive de la zone noire

Début des activités de déconstruction / démontage

## Quantité de déchets excavés au 09 septembre 2016





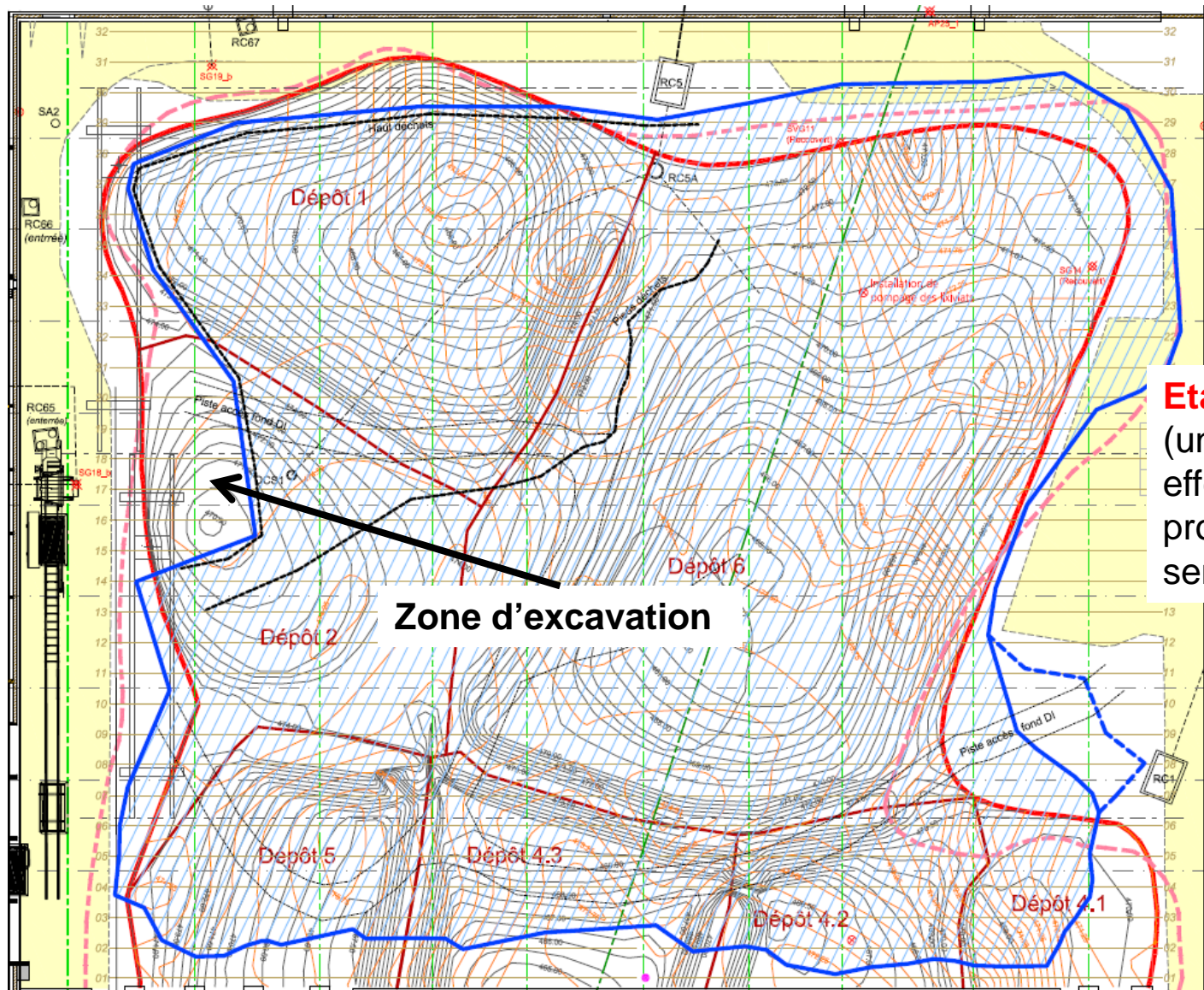
Etat au 22.05.2016

Zones d'excavation

#### Zones d'excavation



Photo du scanner, état 23.05.2016



**Etat au 26.06.2016**  
(un état «final» sera effectué dans les prochaines semaines)



**Dernière excavation**



**nord**



**sud**

Photo, état 29 août 2016

Secteur de fin d'excavation des déchets, le 29.08.2016



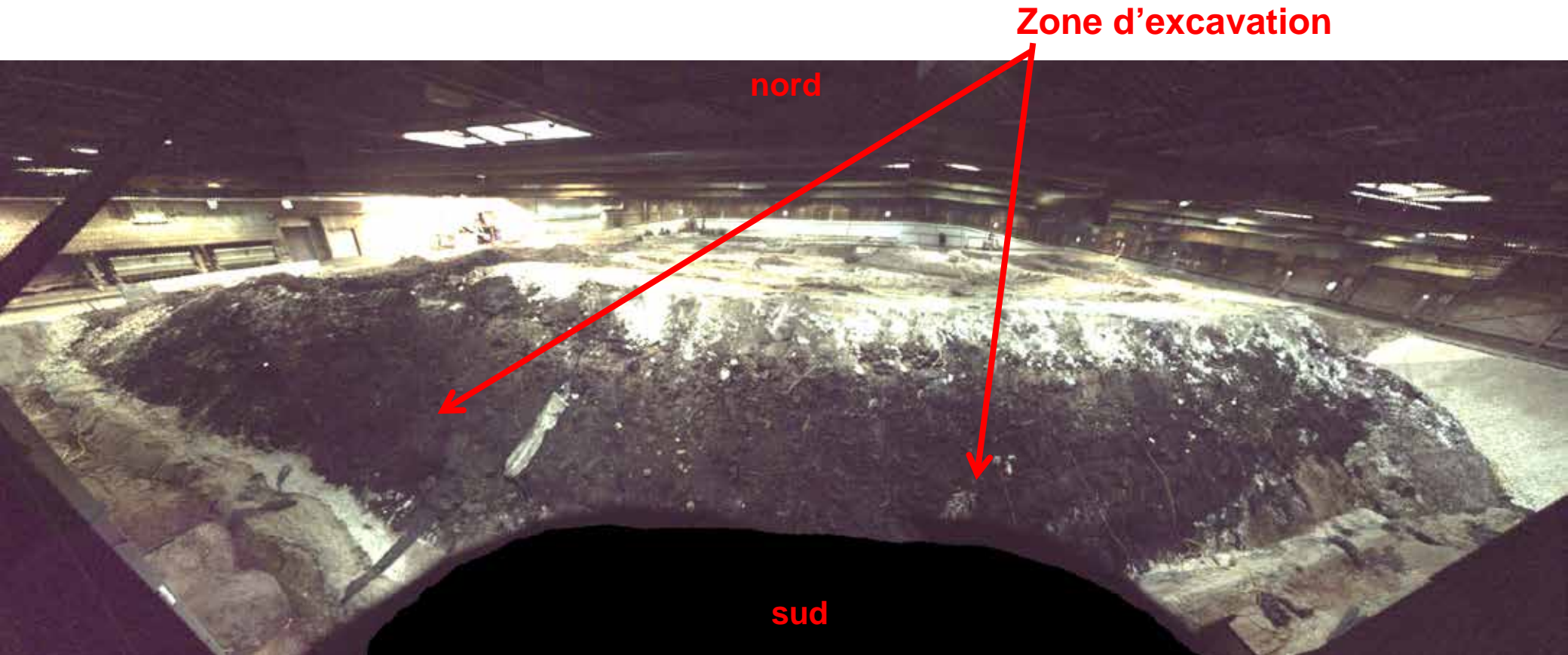


Photo du scanner,  
état novembre 2013

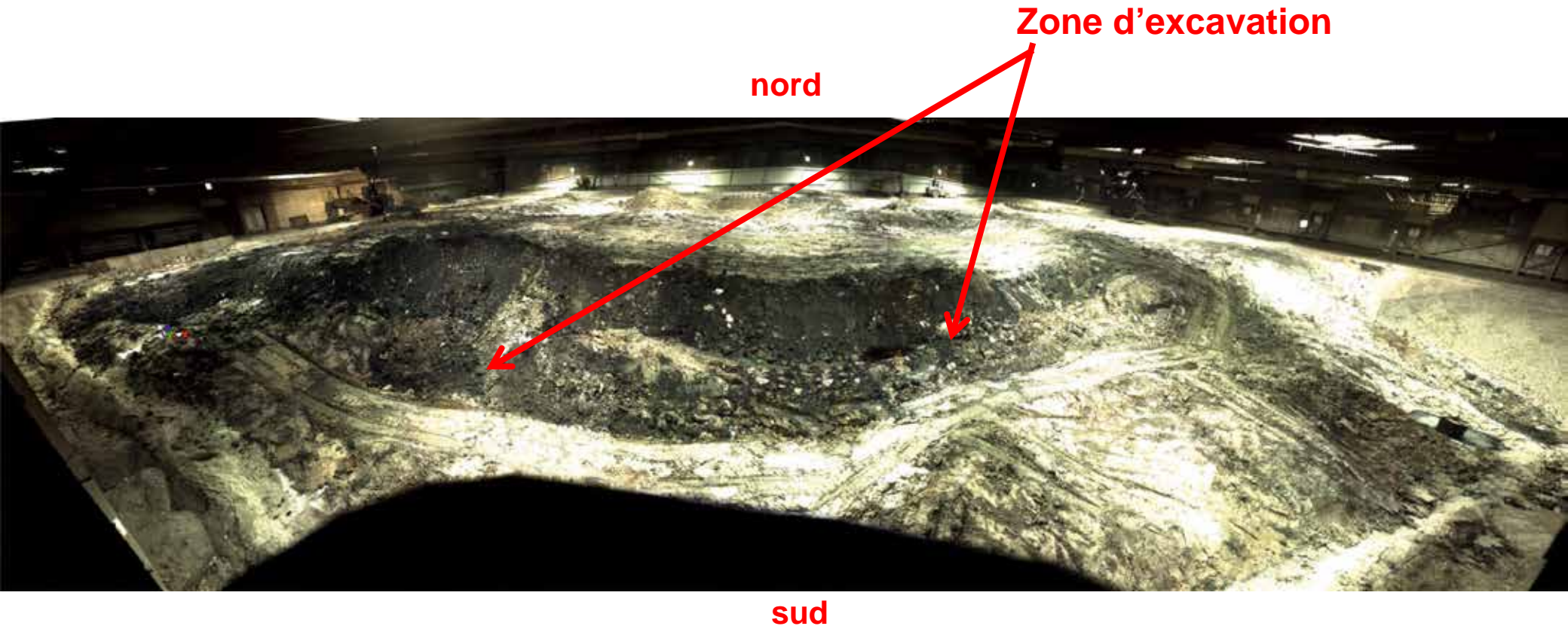


Photo du scanner,  
état avril 2014

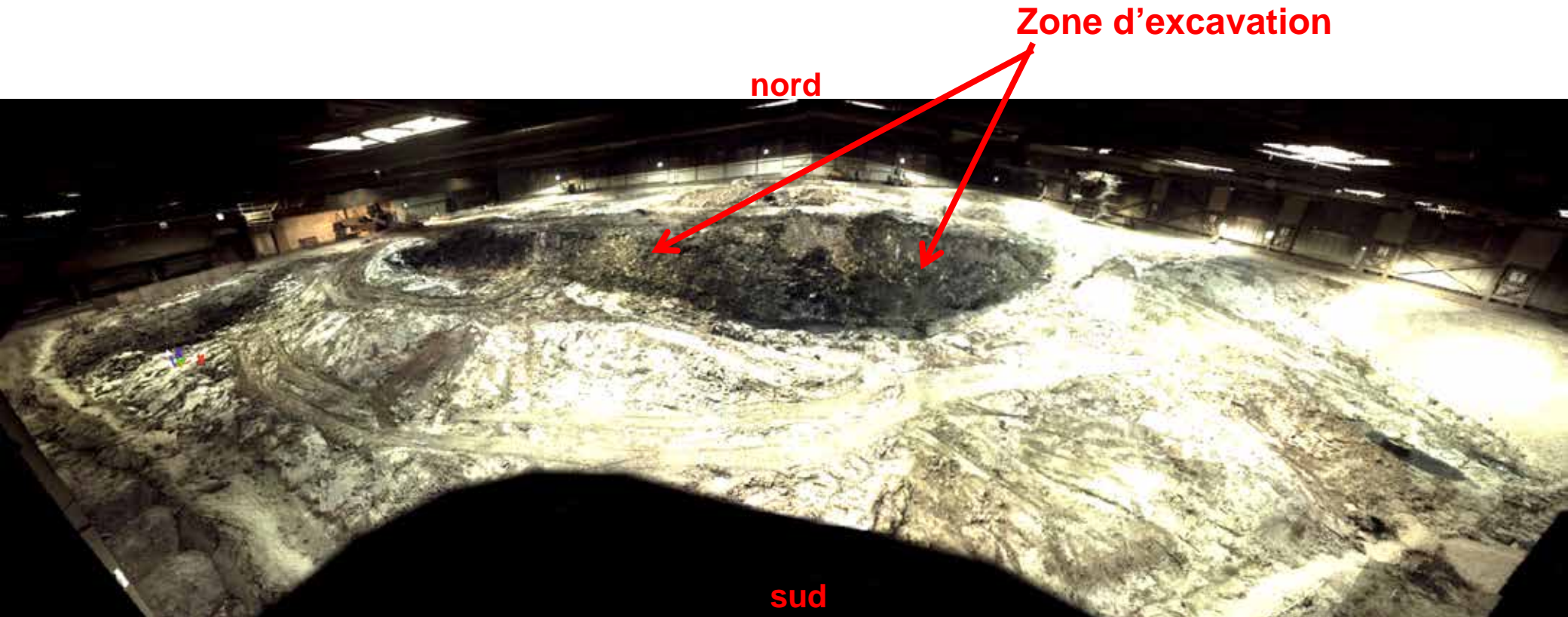


Photo du scanner,  
état septembre 2014



Photo du scanner,  
état septembre 2015

# Fin de l'excavation des déchets

30.08.2016 Apéro de l'équipe d'exploitation sur place.



## Fin de l'excavation des déchets

2.9.2016: Conférence des médias avec le ministre de l'environnement, David Eray, le maire de Bonfol, Fernand Gasser et Michael Fischer, directeur bci Betriebs-AG

- Grand intérêt médiatique (environ 20 médias sur place).
- Echo très positif pour la fin de l'excavation des déchets.





2.9.2016: Conférence des médias: Echo positif



## Ein jurassisches Märchen

Nach sechs Jahren Rückbauarbeiten ist die Deponie in Bonfol vom Chemieabfall befreit **Neue Zürcher Zeitung**



DECHARGE DE BONFOL

## Il n'y a plus aucun déchet chimique!



## BZ BERNERZEITUNG Deponie gereinigt

**BONFOL** Der Aushub von chemischen Abfällen und verschmutztem Material aus der Sondermülldeponie Bonfol JU ist abgeschlossen.

202'200 Tonnen chemische Abfälle und verschmutztes Material wurden in den vergangenen sechs Jahren aus der Sondermülldeponie Bonfol JU ausgehoben. Die



### JU: Die Sondermülldeponie Bonfol ist fertig saniert



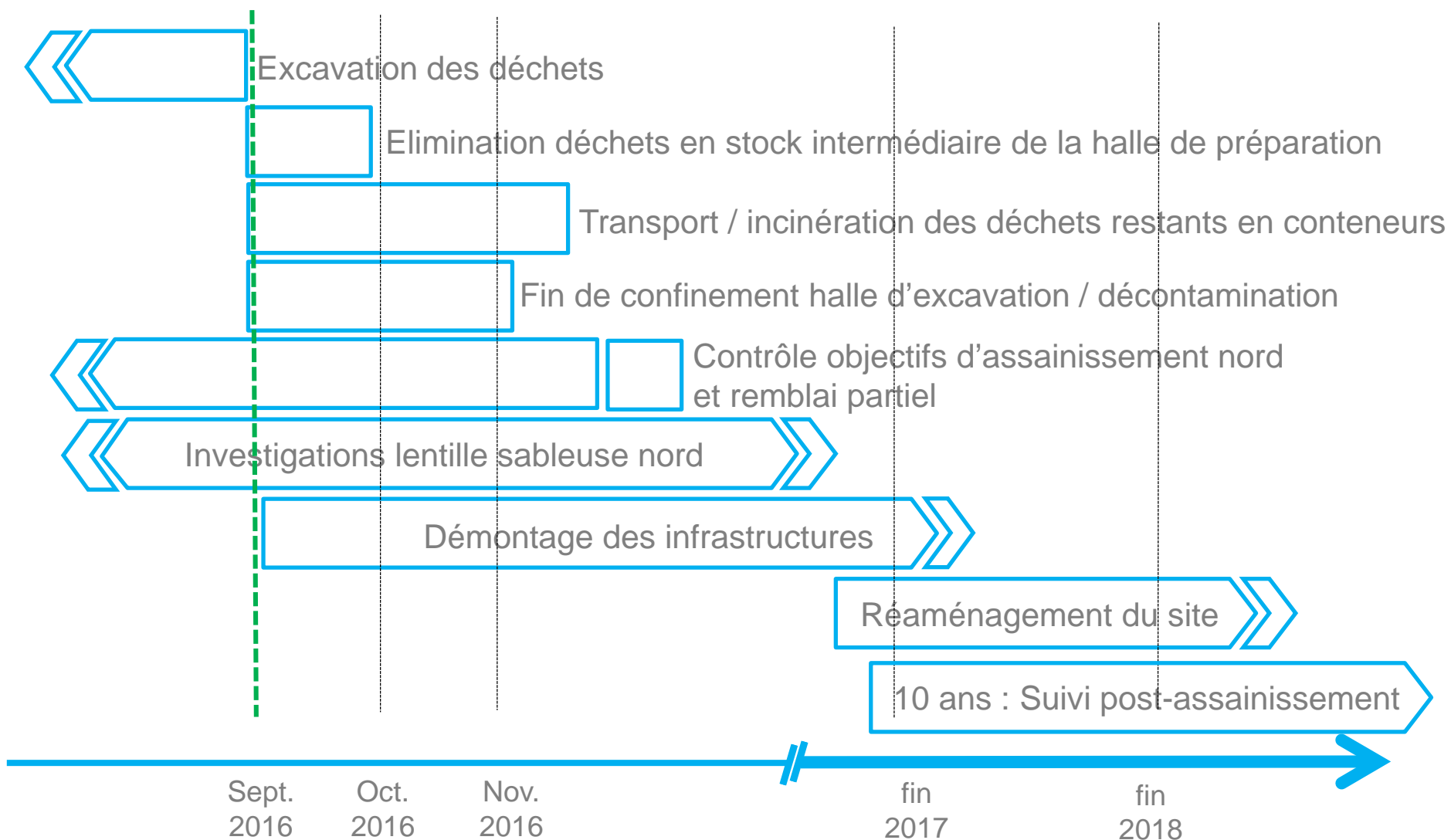
Über 200'000 Tonnen Chemieabfälle haben die Basler Chemiefirmen in der jurassischen Gemeinde Bonfol im Boden entsorgt. Nun ist der Boden wieder sauber, die Sanierung abgeschlossen. Umd die Firmen dazu zu verpflichten, war viel Druck seitens der Öffentlichkeit und der Behörden erforderlich.

## Die Giftgrube in Bonfol ist geleert

Die ehemalige Sondermülldeponie im Jura wird für 380 Millionen Franken saniert und soll bis 2019 renaturiert werden

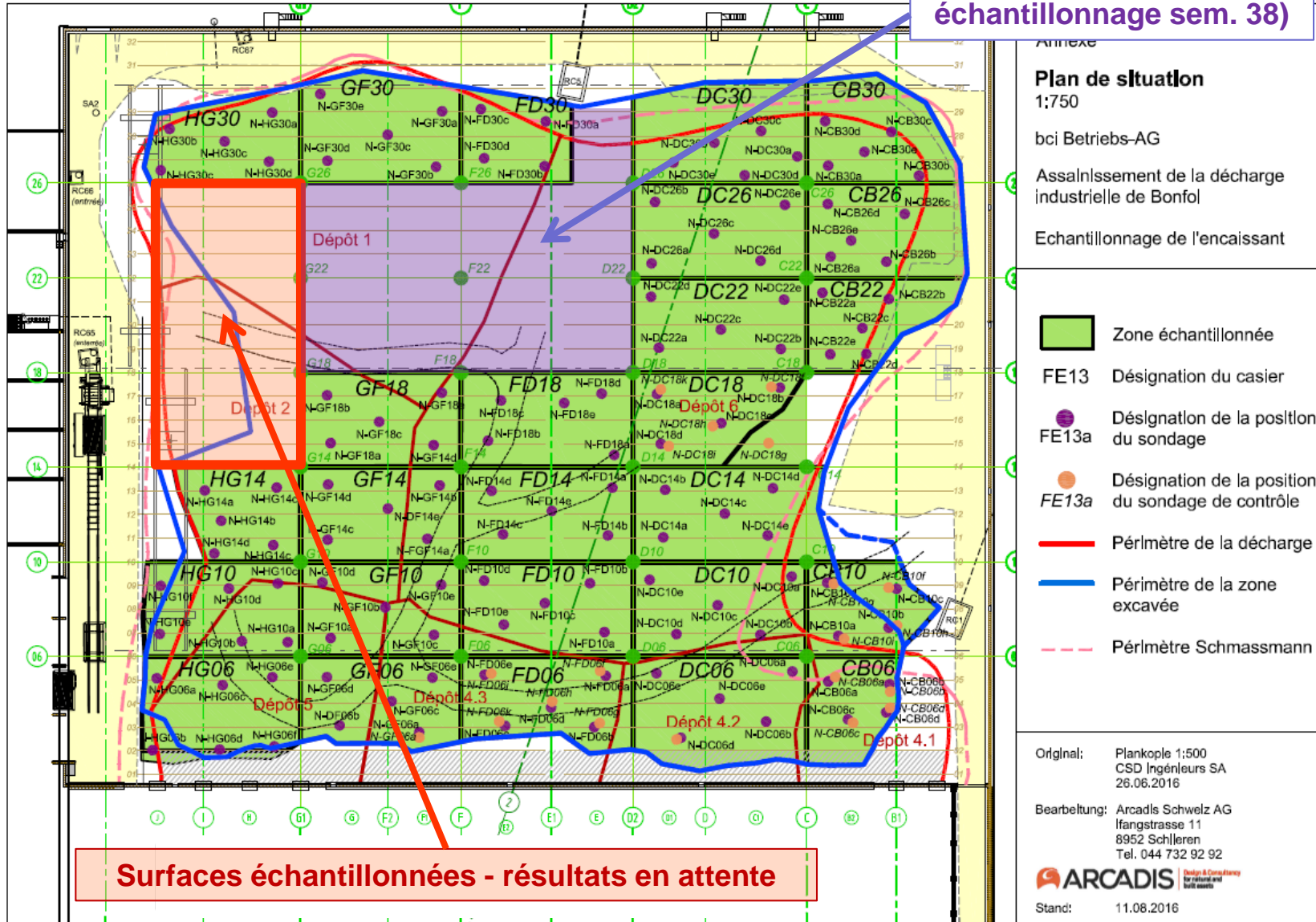


#### Calendrier fin de l'excavation des déchets et tâches suivantes



Encaissant partie nord : état fin août 2016

Secteurs en cours de nettoyage (prochain échantillonnage sem. 38)

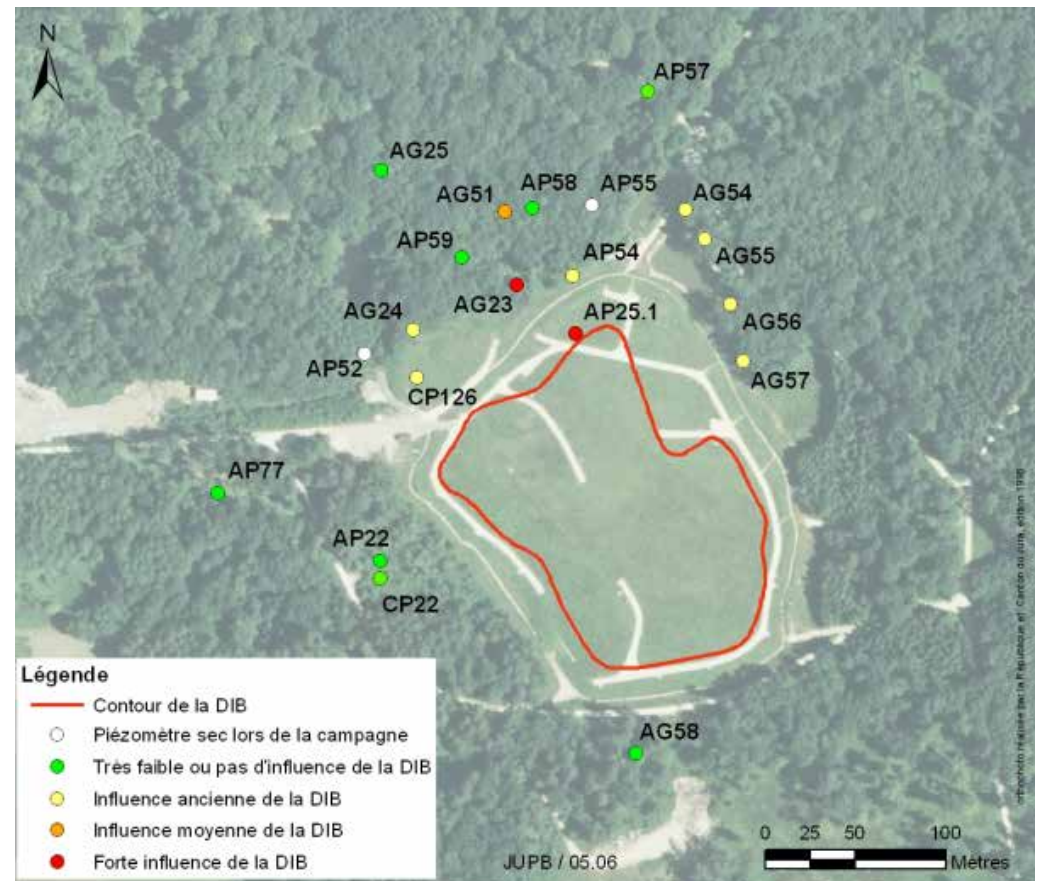


### Investigations sur la lentille sableuse contaminée nord

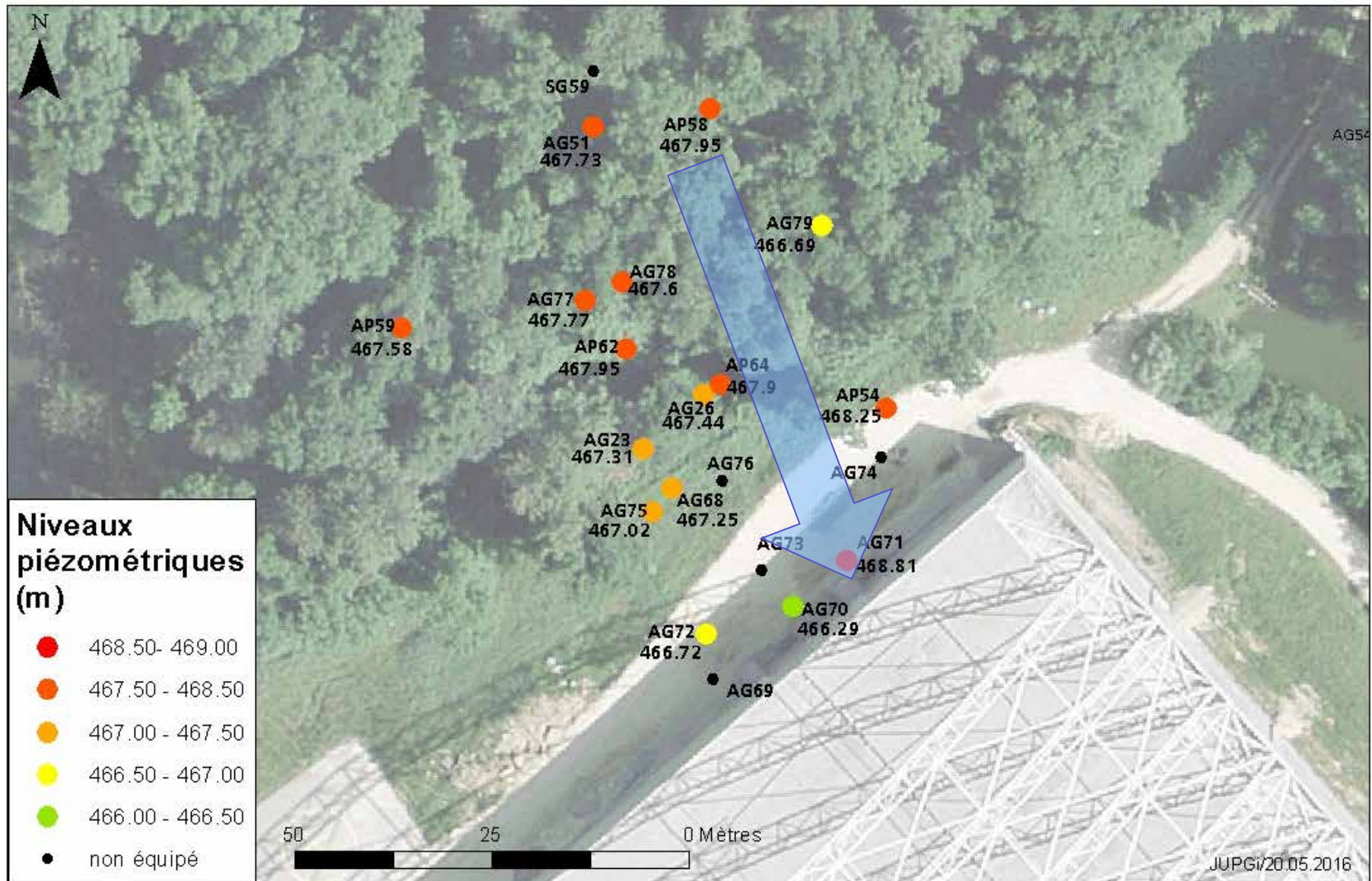
Lentille identifiée depuis plusieurs années (secteur AG23), images du RASER 2005

**Buts : définition spatiale de la lentille & évaluation de la contamination présente :**

- Campagne de sondages MIP & essai d'une méthode géophysique (février-avril 2016)
- Suite aux premières conclusions, planification d'une campagne de forages classiques

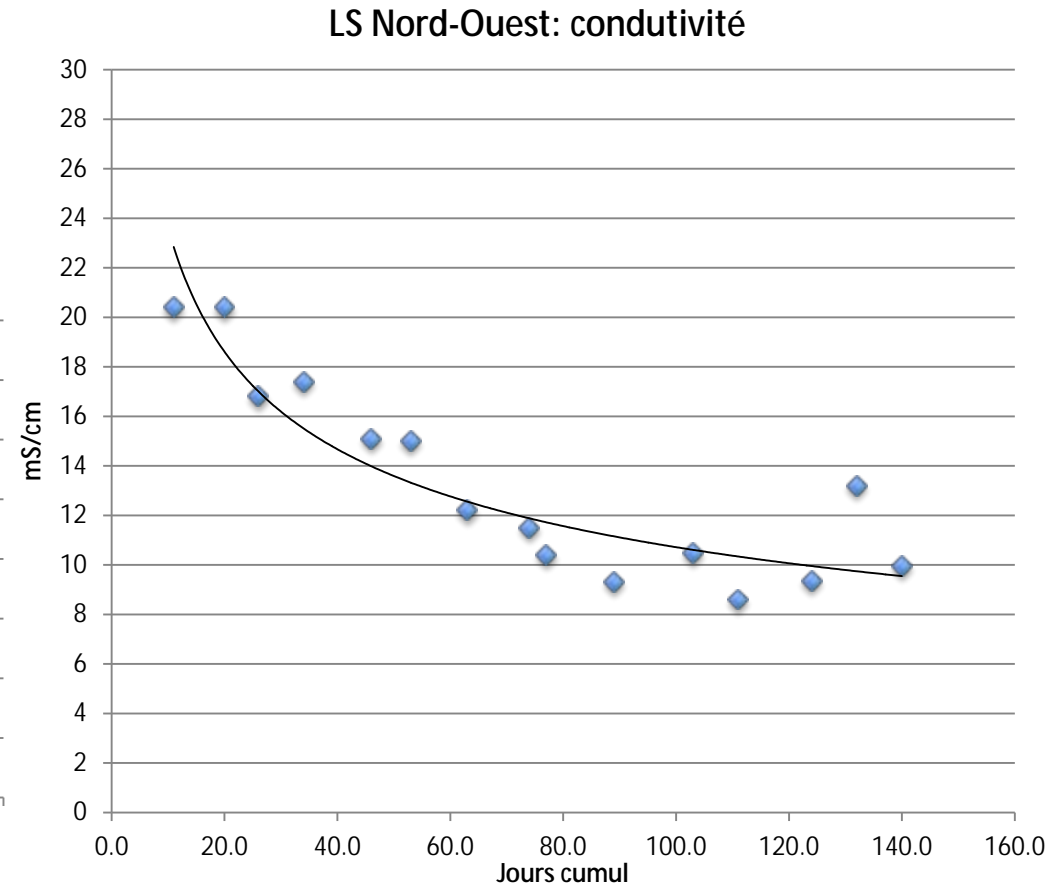
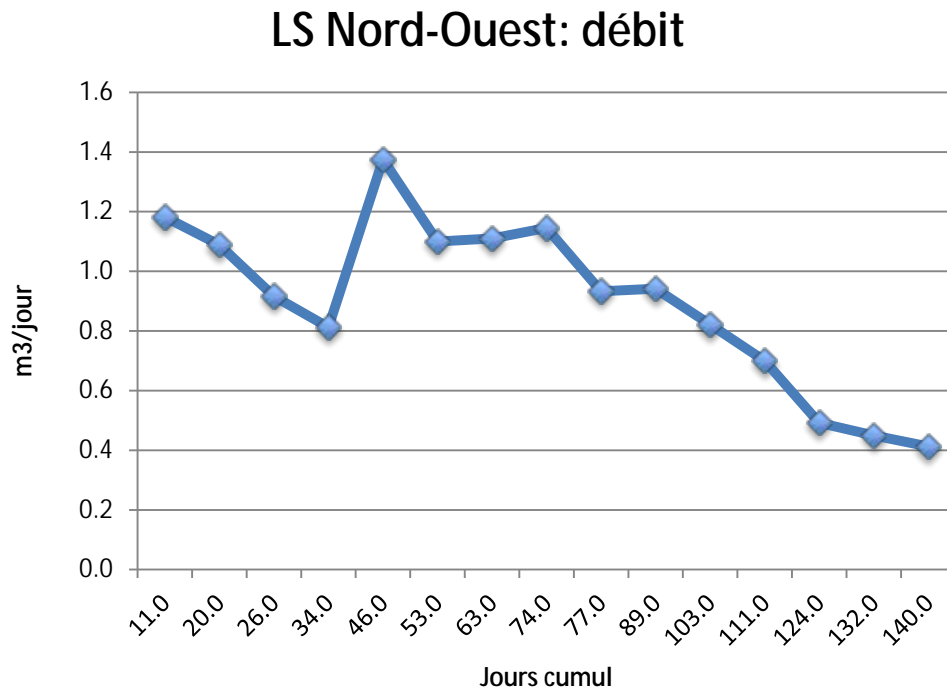


Niveaux piézométriques dans la lentille sableuse le 13.05.2016



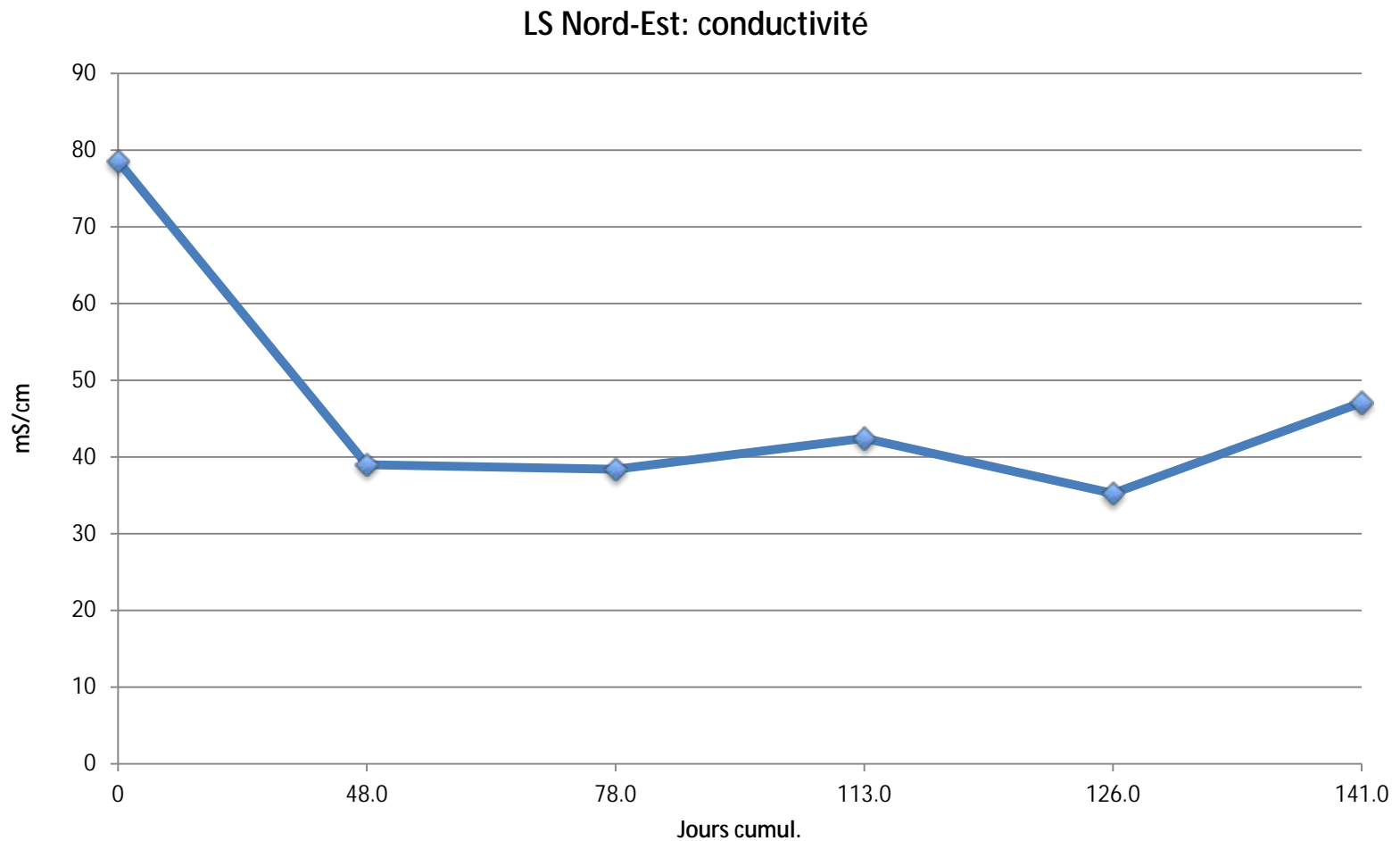
### Eaux halle d'excavation « lentille sableuse Nord Ouest »

- Conductivité et débit en baisse



### Eaux halle d'excavation « lentille sableuse Nord Est »

- Conductivité plus élevée que pour la lentille Nord Ouest



### Suivi environnemental

#### STEP DIB

- Bon fonctionnement général de la STEP DIB et rendement d'épuration élevé.

#### Surveillance des eaux de l'environnement

- Valeurs stables depuis la dernière séance (publication régulière sur [www.bci-info.ch](http://www.bci-info.ch)).
- «Grande campagne» réalisée début septembre; résultats en attente.
- Qualité des eaux de l'étang technique «Mickey» : valeurs mesurées dans la norme depuis la dernière séance.

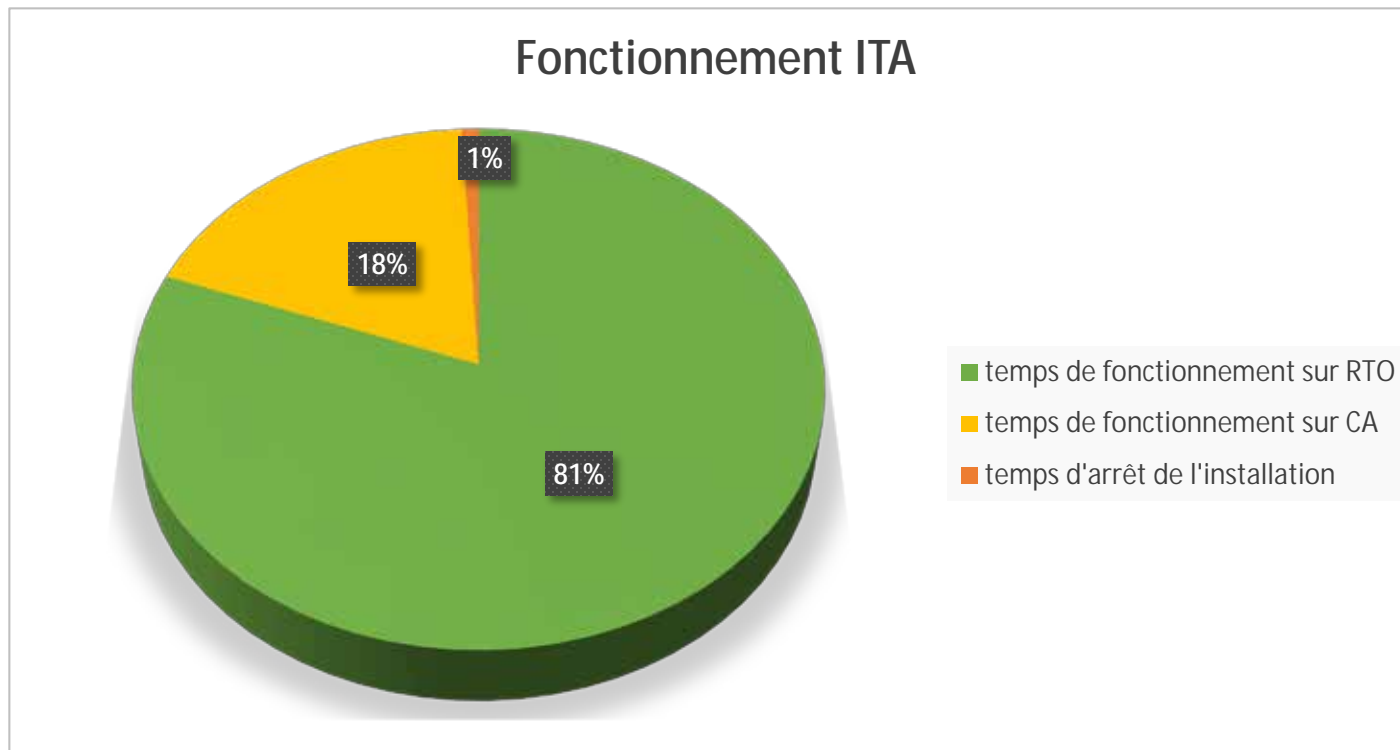
#### Installation de traitement de l'air / Qualité de l'air

- Fonctionnement normal depuis la dernière séance.
- Valeurs limites d'émission à la cheminée basses, valeurs OPair respectées sur toute la période.

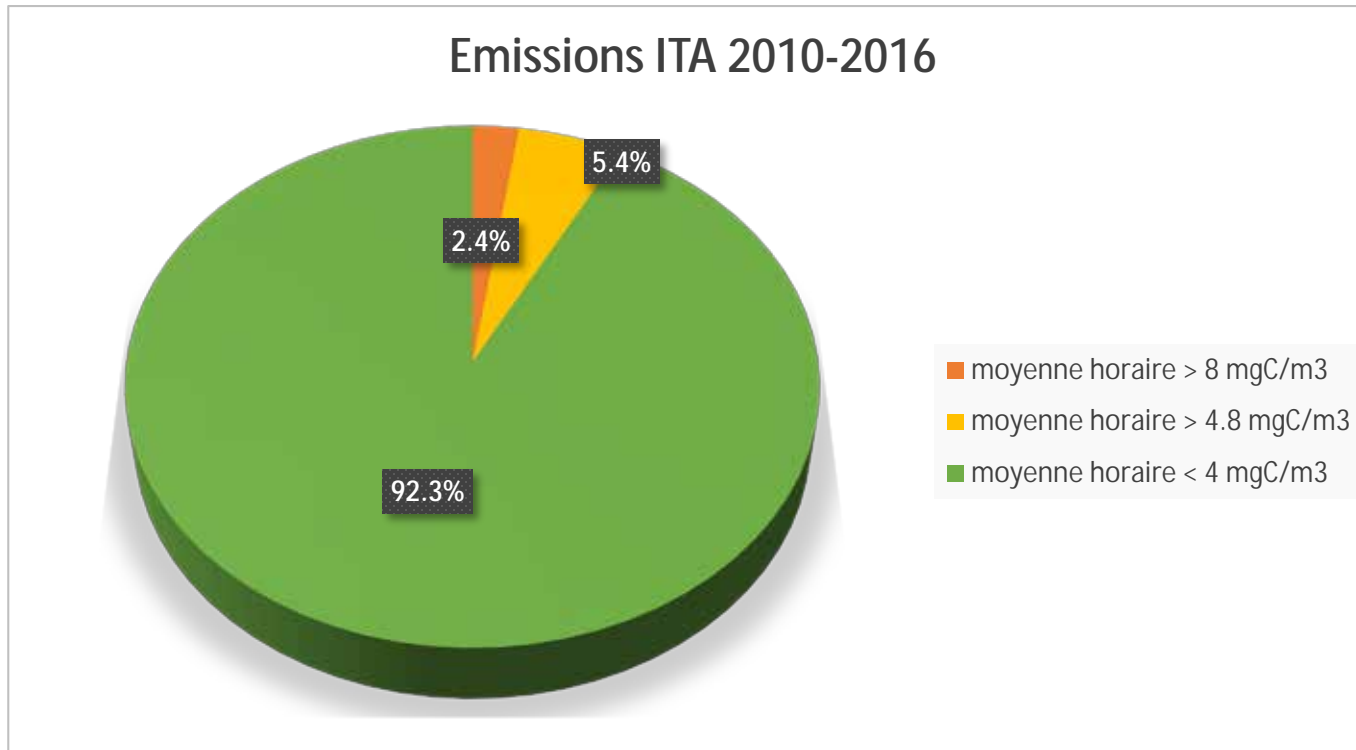


### Installation de traitement de l'air / modes de fonctionnement depuis avril 2010

- 55'318 heures de fonctionnement au total :
  - 44'655 heures sur RTO (traitement thermique)
  - 10'188 heures sur CA (charbon actif) soit 18 % dont 2/3 lié à l'explosion
  - 475 heures à l'arrêt total – majoritairement hors périodes d'exploitation



### Installation de traitement de l'air / Emissions



- En 2016, les valeurs OPair ont été respectées en permanence;
- Moyenne horaire > 8 mgC/m<sup>3</sup> généralement due aux conditions météorologiques (par exemple, température de - 20°C en février 2012)

### Installation de traitement de l'air / Quelques chiffres-clés :

- 6'458 m<sup>3</sup> de propane brûlés, soit environ 3 m<sup>3</sup> par jour
- 66'906 m<sup>3</sup> d'eau (29 m<sup>3</sup> par jour) et 456 tonnes de soude (environ 20 kg par jour) – lavage des gaz post-combustion
- Près de 8'000 analyses à l'émission – dont environ 6'500 screenings sur l'air traité pour évaluation OPair.
- Environ 400 tonnes de charbon actif
- Consommation électrique : environ 4'000 kWh par jour

Pour des informations détaillées sur les résultats à l'émission, interprétation des valeurs et modes de calculs, voir les RISER Air sur [www.bci-info.ch](http://www.bci-info.ch)

### Hygiène et santé au travail

- Programme habituel, c.à.d. campagnes de mesures tous les 2 mois (hygiène du travail et bio-monitoring)
- Question de la poursuite du suivi des travailleurs (programme de biomonitoring) :
  - Rapport complété transmis en septembre 2016 aux AMT RCJU, consortiums, représentants des travailleurs
  - Décision de la SUVA : arrêt du bio-monitoring après la fin du chantier

Merci de votre attention !