

20, faubourg des Capucins
CH-2800 Delémont

t +41 32 420 51 20

f +41 32 420 51 21

secr.ssa@jura.ch

RAPPORT SUR LES HOSPITALISATIONS EXTÉRIEURES DE LA RCJU EN 2020

OCTOBRE 2021

Table des matières

1. Introduction	3
2. Hospitalisations pour l'ensemble des patients jurassiens	5
a. Vue générale avec variation 2019 - 2020.....	5
b. Evolution 2013 – 2020	6
c. Principaux flux des patients jurassiens hors canton.....	6
3. Résultats globaux des hospitalisations extracantonales	7
4. Soins aigus (DRG)	9
b. Principaux hôpitaux en soins aigus.....	9
c. Cas de soins aigus limités au tarif de référence.....	9
d. Hôpitaux universitaires et non universitaires.....	10
e. AVOS (ambulatoire avant stationnaire).....	11
f. Disciplines médicales.....	12
5. Psychiatrie	13
6. Réadaptation.....	14
7. Conclusion - Chiffres clés 2020	15
8. Annexes.....	17
a. Abréviations	17
b. Tableau résumé hospitalisations intra et extracantonales 2020.....	18

1. Introduction

Le financement des hospitalisations stationnaires dans le cadre de la Loi sur l'assurance-maladie (LAMal) (division commune) est à la charge du canton de domicile (55%) et de l'assurance-maladie du patient (45)%. Conformément à l'article 41, al. 3, LAMal, une participation du patient est possible selon le choix de l'hôpital.

Par ailleurs, à partir du 1er janvier 2019, des dispositions de la LAMal et de l'OAMal ayant des incidences sur les budgets cantonaux sont entrées en vigueur. Il s'agit de modifications de la LAMal du 30 septembre 2016 et des modifications de l'OAMal du 15 novembre 2017.

Pour rappel, à partir du 1er janvier 2019, l'assureur et le canton auquel les assurés sont rattachés doivent assumer la rémunération jusqu'à concurrence du tarif applicable pour ce traitement dans un hôpital répertorié du canton en question (art. 41, al. 2bis LAMal), cela en cas de traitement hospitalier dans un hôpital répertorié pour les situations suivantes :

- a) les frontaliers et les membres de leur famille,
- b) les membres de la famille des personnes qui sont titulaires d'une autorisation d'établissement, d'une autorisation de séjour ou d'une autorisation de séjour de courte durée en Suisse,
- c) les bénéficiaires d'une prestation de l'assurance-chômage suisse et les membres de leur famille, résidant dans un Etat membre de l'UE, en Islande ou en Norvège,

En outre, à compter du 1er janvier 2019 également, l'assureur et les cantons doivent, pour les personnes qui résident dans un Etat membre l'UE, en Islande ou en Norvège et qui bénéficient d'une rente suisse, ainsi que pour les membres de leur famille, dans le cas d'un traitement hospitalier dans un hôpital répertorié, verser conjointement la rémunération à concurrence du tarif applicable pour ce traitement dans un hôpital répertorié du canton de référence (art. 41, al. 2ter LAMal). Le canton de Berne a été désigné comme canton de référence. Comme ces personnes ne peuvent pas être attribuées à un canton, ces frais sont répartis entre tous les cantons au prorata de la population résidente. Les assureurs versent à l'hôpital les deux parts et facturent ensuite la part cantonale à l'Institution commune LAMal qui les réclame aux cantons. Le règlement correspondant est encore en cours d'élaboration. L'OFSP estime les coûts à charge des cantons pour ce groupe de personnes à 9 millions francs par an. En outre, les coûts pour l'exécution de cette nouvelle tâche par l'Institution commune sont estimés à 100'000 francs par an et sont assumés par les cantons (art. 19a et art. 36b OAMal).

La planification hospitalière de la RCJU entrée en vigueur au 1^{er} janvier 2015 sert de document de référence pour les hospitalisations des assurés jurassiens, que cela soit dans des établissements sis à l'intérieur ou à l'extérieur du canton. Les deux principaux objectifs de cette planification hospitalière sont d'une part de garantir une prise en charge de qualité à la population jurassienne et d'autre part de limiter la participation du canton (au tarif de référence) pour les patients qui, par convenance personnelle, sont hospitalisés dans un établissement ne figurant pas sur la liste hospitalière pour la prestation concernée.

Les bases légales et la procédure administrative n'ont pas subi de modifications en 2020.

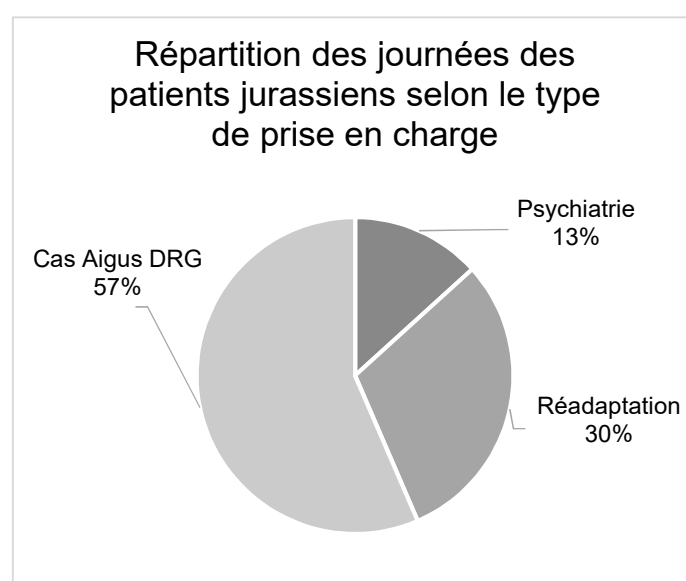
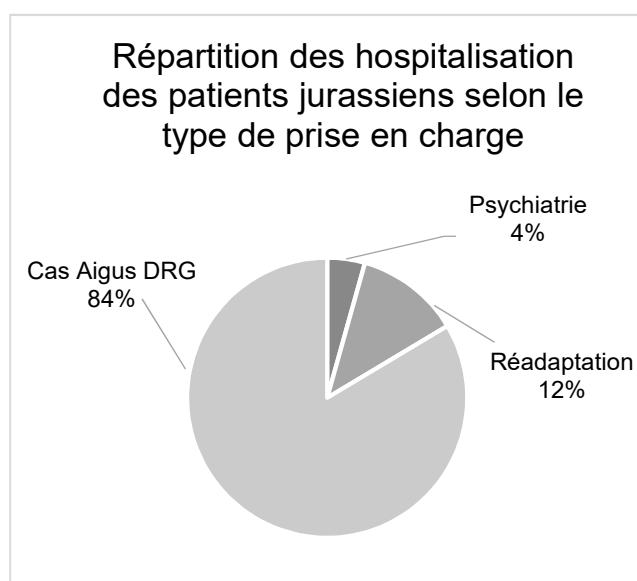
Une modification de l'ordonnance sur les établissements hospitaliers (RSJU 810.111.11) a introduit une liste de prestations hospitalières pour lesquelles une prise en charge ambulatoire doit être privilégiée à une hospitalisation en stationnaire (AVOS). Cette modification est entrée en vigueur le 1^{er} juillet 2018. Ce sont environ 18 prestations qui sont considérées en 2018 dans le cadre d'AVOS. Parmi celles-ci, on compte notamment la cataracte, le canal carpien, l'arthroscopie du genou, l'angioplastie, l'implantation de certains pacemakers, les varices, les hémorroïdes ou encore la hernie inguinale. Une nouvelle version de la liste AVOS est entrée en vigueur le 1^{er} février 2020. La liste 2020 est proche de la version précédente à l'exception d'une amélioration de la mise en page (suppression, ajout de codes et la prise en compte des critères d'exception médicaux mis à jour pour être en conformité avec ceux de la liste de l'OFSP. De plus, pour les interventions Chirurgie du genou inclus réparations méniscales, Veines variqueuses membres inférieurs, Hémorroïdes, Hernies inguinales, Interventions sur le col utérin, Interventions sur l'utérus, Tonsillectomie et adénoïdectomie, le critère d'exception médical « âge » a été restreint aux patients âgés de 3 ans ou moins.

2. Hospitalisations pour l'ensemble des patients jurassiens

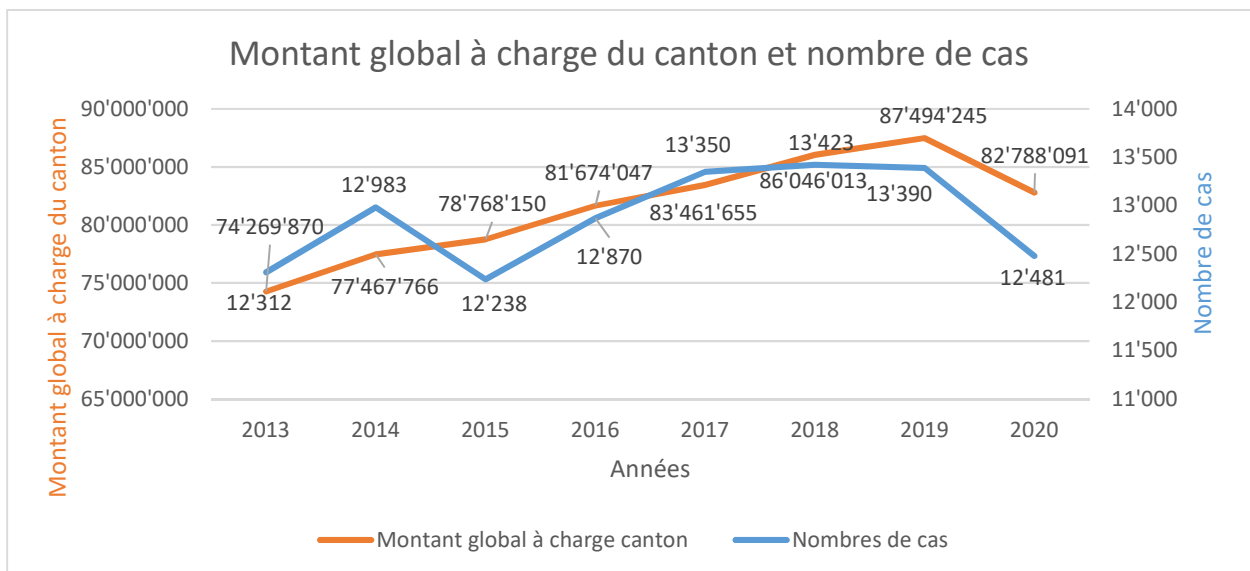
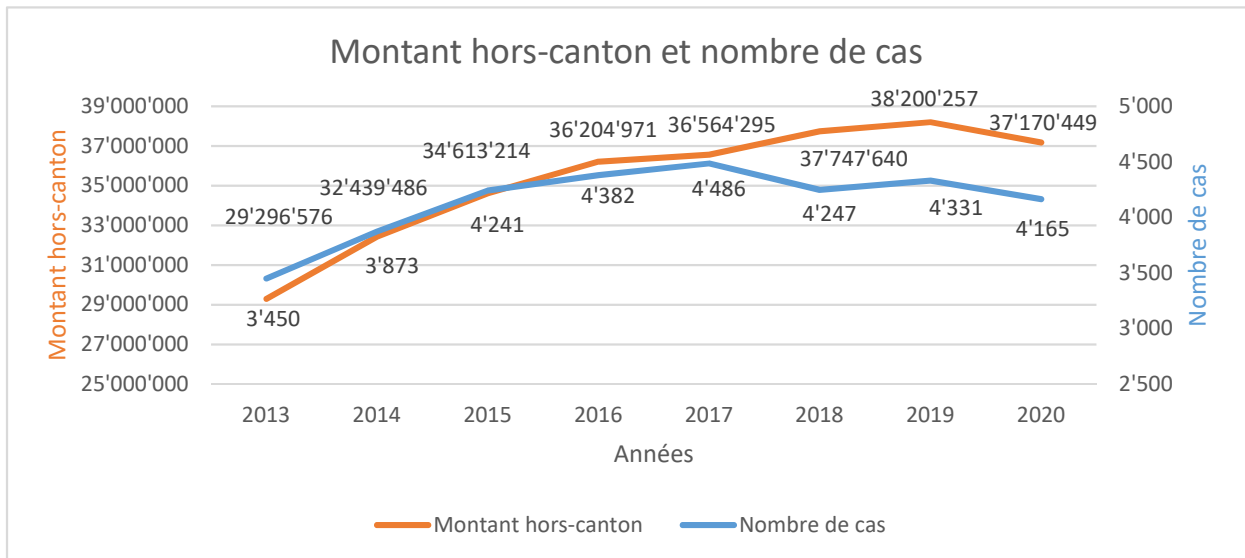
a. Vue générale avec variation 2019 - 2020

	Nbre de cas	Nbre de jours	Montant à charge canton	Coût moyen par cas	Coût moyen par jour	DMS	Variation % 2019 - 2020		
							Nbre de cas	Nbre de jours	Montant à charge canton
Tous les cas	12'481	116'795	fr. 82'788'091	fr. 6'633	fr. 709	9.4	-6.79%	-7.39%	-5.38%
JURA	8'316	80'518	fr. 45'617'642	fr. 5'486	fr. 567	9.7	-8.20%	-7.24%	-7.46%
Hors-canton	4'165	36'277	fr. 37'170'449	fr. 8'924	fr. 1'025	8.7	-3.83%	-7.72%	-2.70%
Cas Aigus DRG	10'430	65'948	fr. 64'046'404	fr. 6'141	fr. 971	6.3	-8.41%	-7.89%	-5.14%
JURA	6'784	43'479	fr. 32'694'467	fr. 4'819	fr. 752	6.4	-11.09%	-8.94%	-8.44%
Hors-canton	3'646	22'469	fr. 31'351'937	fr. 8'599	fr. 1'395	6.2	-2.98%	-5.79%	-1.45%
Réadaptation	1'508	35'341	fr. 12'468'088	fr. 8'268	fr. 353	23.4	5.60%	-6.48%	-6.55%
JURA	1'423	33'128	fr. 11'399'227	fr. 8'011	fr. 344	23.3	7.32%	-6.18%	-6.32%
Hors-canton	85	2'213	fr. 1'068'861	fr. 12'575	fr. 483	26.0	-16.67%	-10.73%	-9.03%
Psychiatrie	543	15'506	fr. 6'273'599	fr. 11'554	fr. 405	28.6	-5.40%	-7.30%	-5.40%
JURA	109	3'911	fr. 1'523'948	fr. 13'981	fr. 390	35.9	5.83%	4.49%	7.49%
Hors-canton	434	11'595	fr. 4'749'651	fr. 10'944	fr. 410	26.7	-7.86%	-10.70%	-8.90%
UHPA	12	908	fr. 435'908	fr. 36'326	fr. 480	75.7	-42.86%	-29.56%	-26.55%

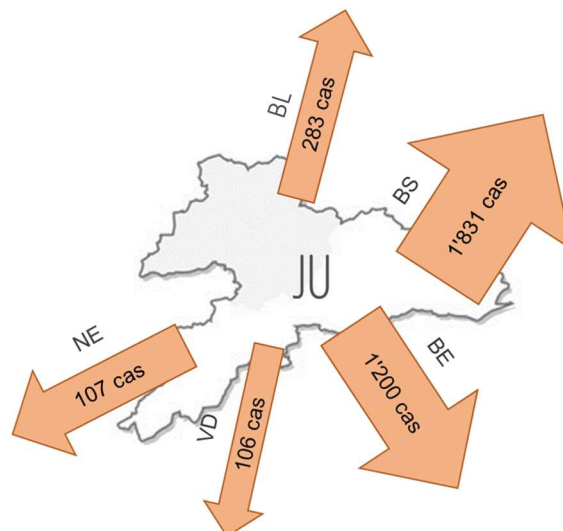
Total	JURA	HORS-CANTON
12'481 cas	8'316 cas (67%)	4'165 cas (33%)
116'795 jours	80'518 jours (69%)	36'277 jours (31%)
82'788'091 CHF	45'617'642 CHF (55%)	37'170'449 CHF (45%)



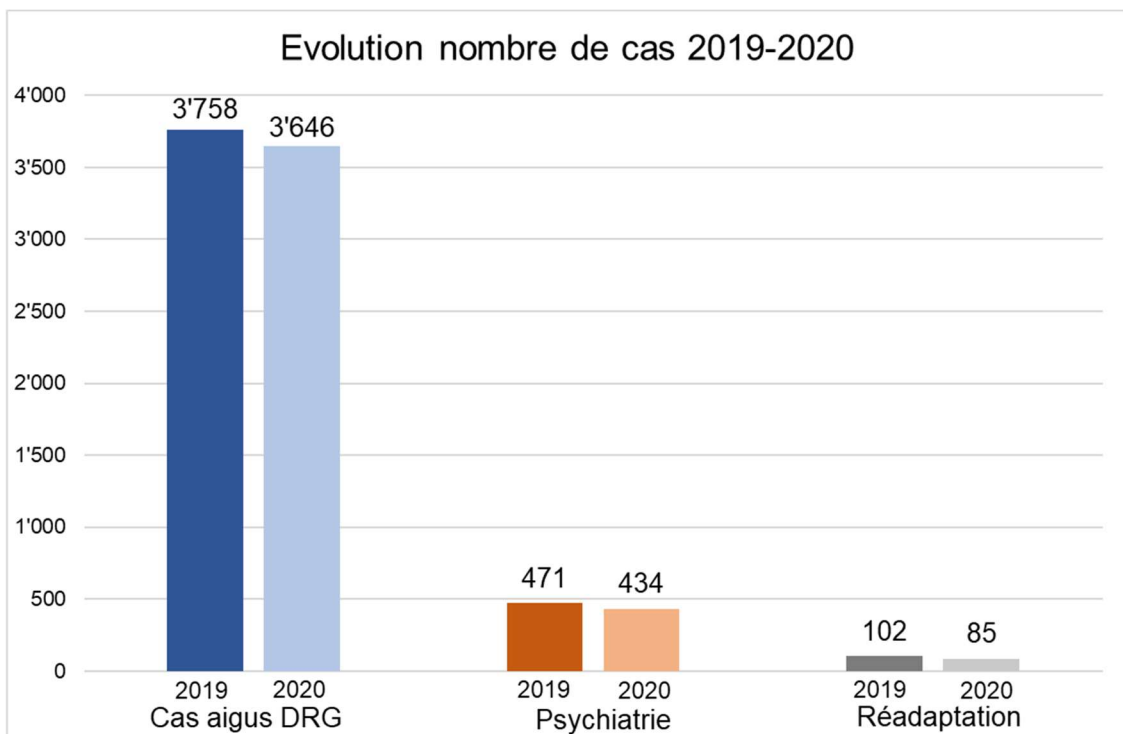
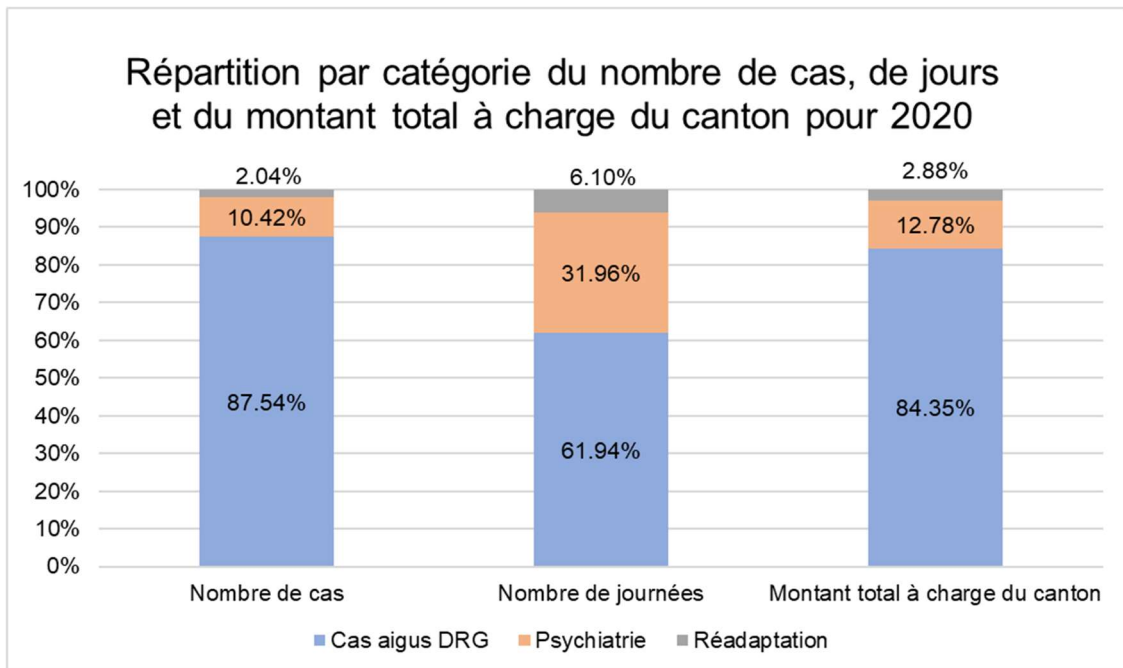
b. Evolution 2013 – 2020

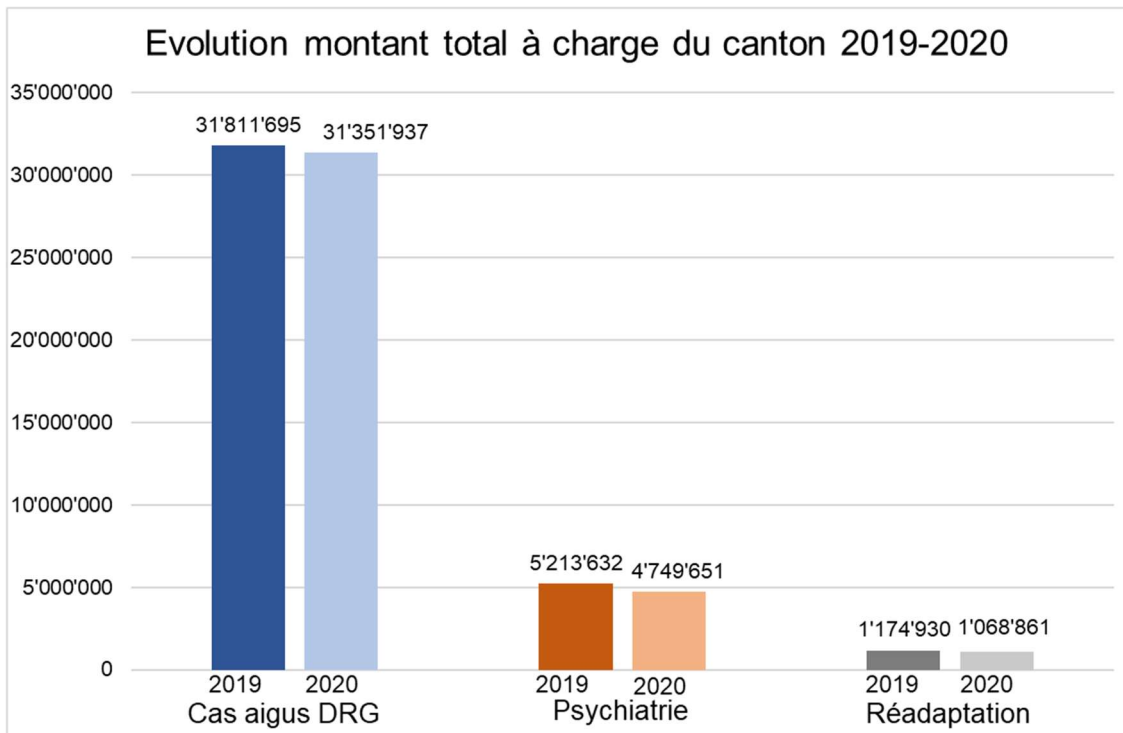
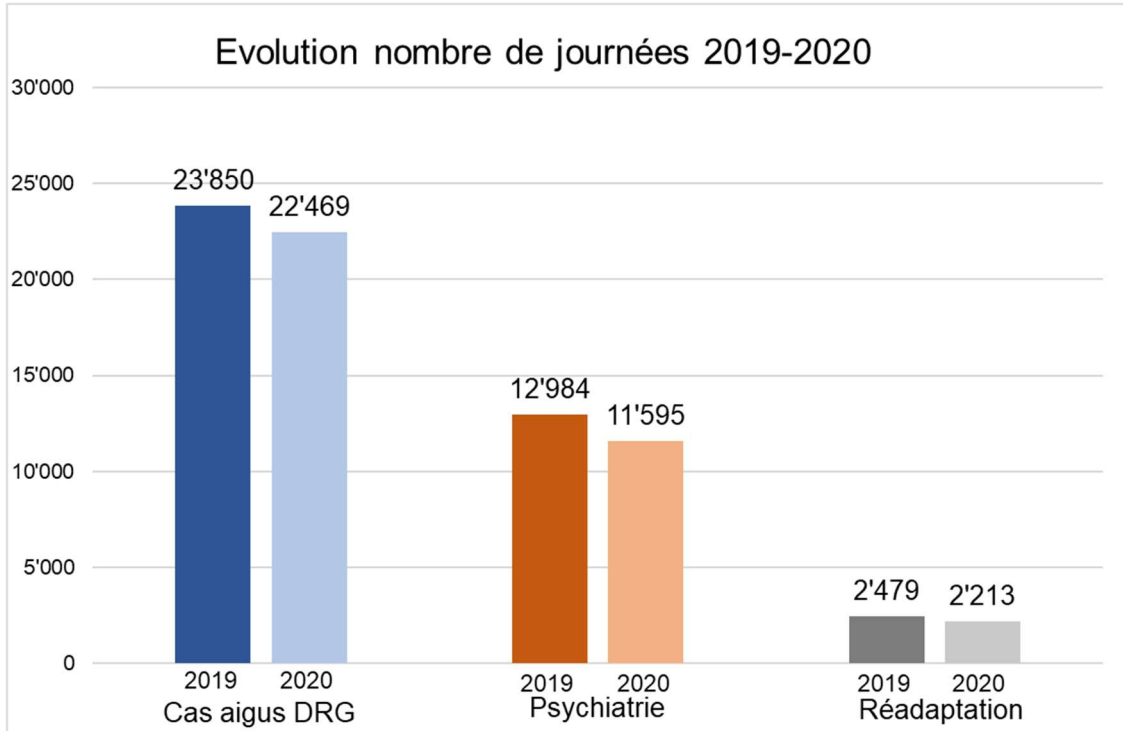


c. Principaux flux des patients jurassiens hors canton



3. Résultats globaux des hospitalisations extracantonales





4. Soins aigus (DRG)

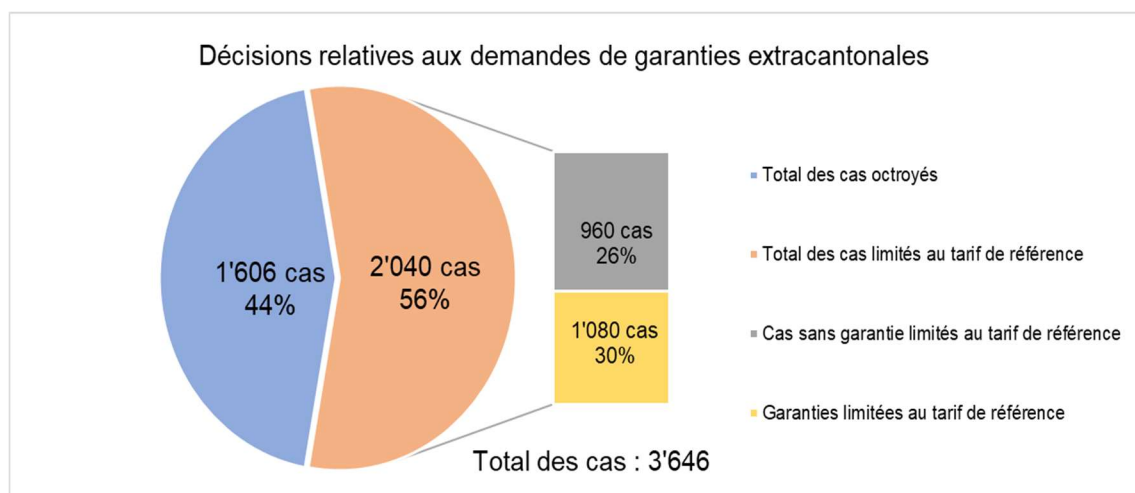
b. Principaux hôpitaux en soins aigus

Hôpitaux	Nbre de cas	Nbre de jours	Montant à charge canton	Coût moyen par cas	DMS	Variation 2019-2020		
						Nbre de cas	Nbre de jours	Montant à charge canton
USB	1'425	11'330	CHF 17'410'433	CHF 12'218	8	1.1%	-1.0%	2.2%
HJBE*	648	3'077	CHF 2'634'980	CHF 4'066	5	-9.2%	-13.7%	-14.6%
INSEL	206	1'177	CHF 2'562'281	CHF 12'438	6	-6.8%	-14.2%	3.8%
CHUV	66	411	CHF 582'229	CHF 8'822	6	-30.5%	-48.9%	-50.9%
St-Clara*	124	1'004	CHF 970'311	CHF 7'825	8	5.1%	-4.2%	-6.0%
SZ Bienne*	184	718	CHF 954'438	CHF 5'187	4	24.3%	29.4%	32.8%
HNE	95	425	CHF 544'704	CHF 5'734	4	-25.8%	-19.4%	-10.7%
Merian Iselin*	96	320	CHF 546'158	CHF 5'689	3	3.2%	-14.0%	-6.5%
UKBB	104	580	CHF 791'094	CHF 7'607	6	15.6%	64.3%	37.5%
Bethesda BS*	68	282	CHF 425'254	CHF 6'254	4	-18.1%	-30.0%	-22.8%
KS BL*	62	320	CHF 386'602	CHF 6'236	5	-6.1%	3.9%	14.5%

*établissements ne figurant pas sur la liste hospitalière JU

c. Cas de soins aigus limités au tarif de référence

La règle financière de base est la suivante pour les hospitalisations extérieures : sauf en cas d'urgence ou si une raison médicale justifie l'intervention, le canton limite sa participation financière au tarif de référence jurassien pour les établissements et les prestations qui ne figurent pas sur la liste jurassienne des hôpitaux.



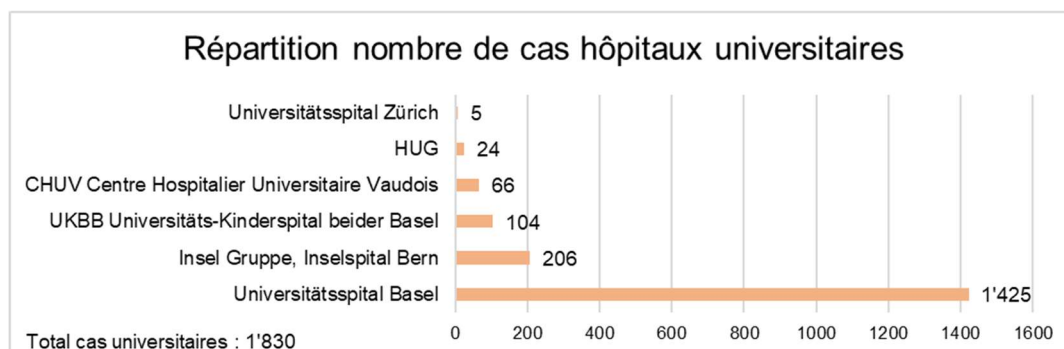
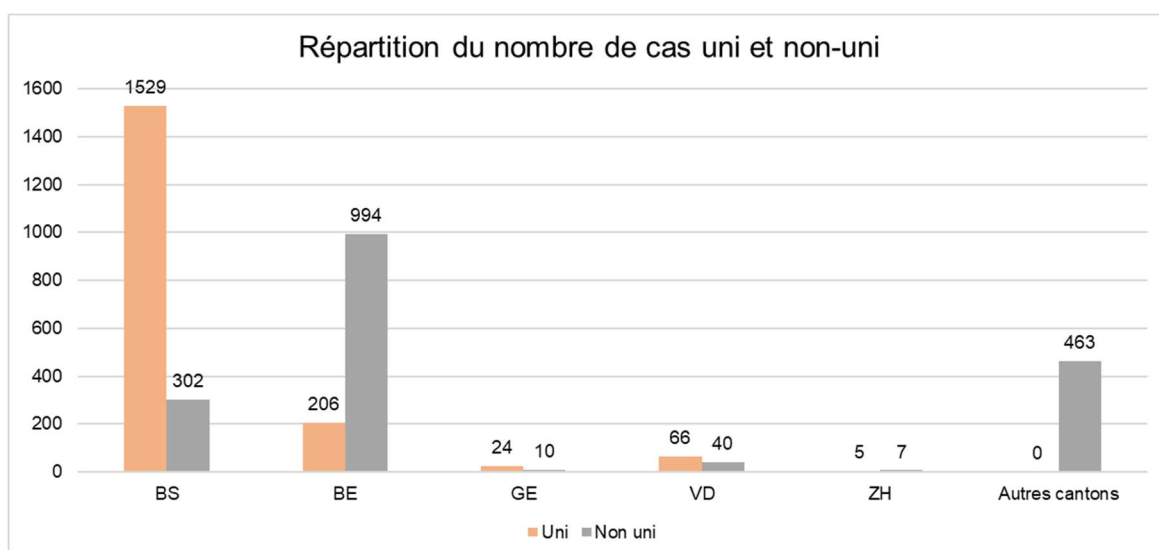
En 2020, sur les 3'646 cas d'hospitalisations en soins somatiques aigus, **y compris les soins palliatifs**, seuls 1'606 cas (44%) sont considérés comme des hospitalisations médicalement justifiées, qui ont donné lieu à une participation du canton selon tarif de l'hôpital. Pour ces 1'606 cas, les demandes de garanties de

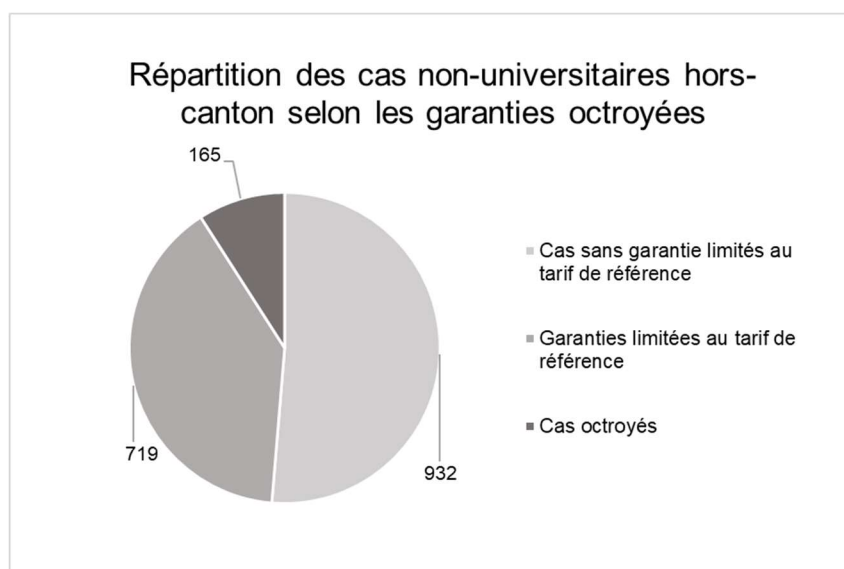
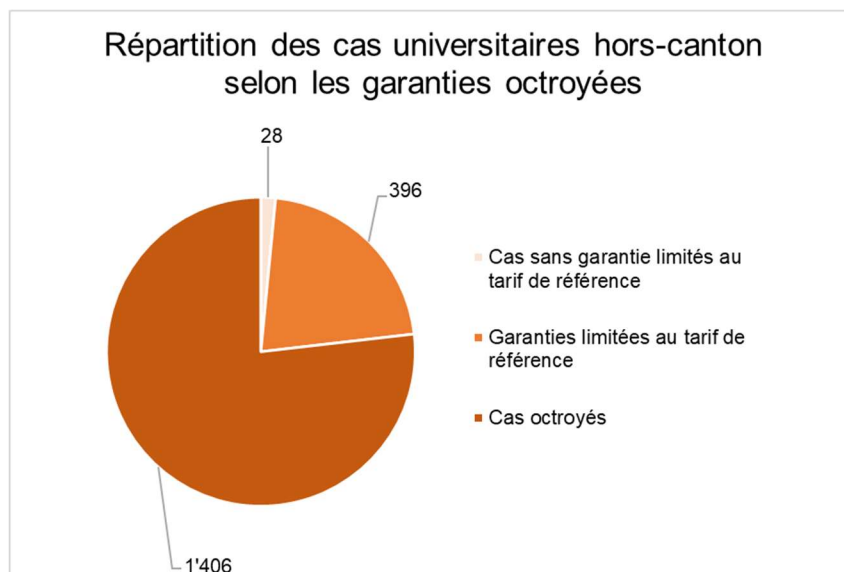
paiement ont été octroyées. Ce sont donc 2'040 cas (56%) de soins somatiques aigus qui ont été limités au tarif de référence en 2020.

Parmi ces 2'040 cas, 960 hospitalisations (26%) n'ont fait l'objet d'aucune demande de garantie (ce qui signifie que la participation du canton est automatiquement limitée au tarif de référence), alors que 1'080 demandes (30%) de garantie de paiement ont été limitées au tarif de référence.

Enfin, 209 cas ont fait l'objet d'une demande de reconsidération et 167 cas ont finalement été acceptés au tarif de l'hôpital ; 42 cas ont été limités à nouveau au tarif de référence. Les 167 cas sont compris dans les cas octroyés et les 42 cas sont compris dans les cas limités au tarif jurassien. Aucun recours n'est à signaler en 2020.

d. Hôpitaux universitaires et non universitaires





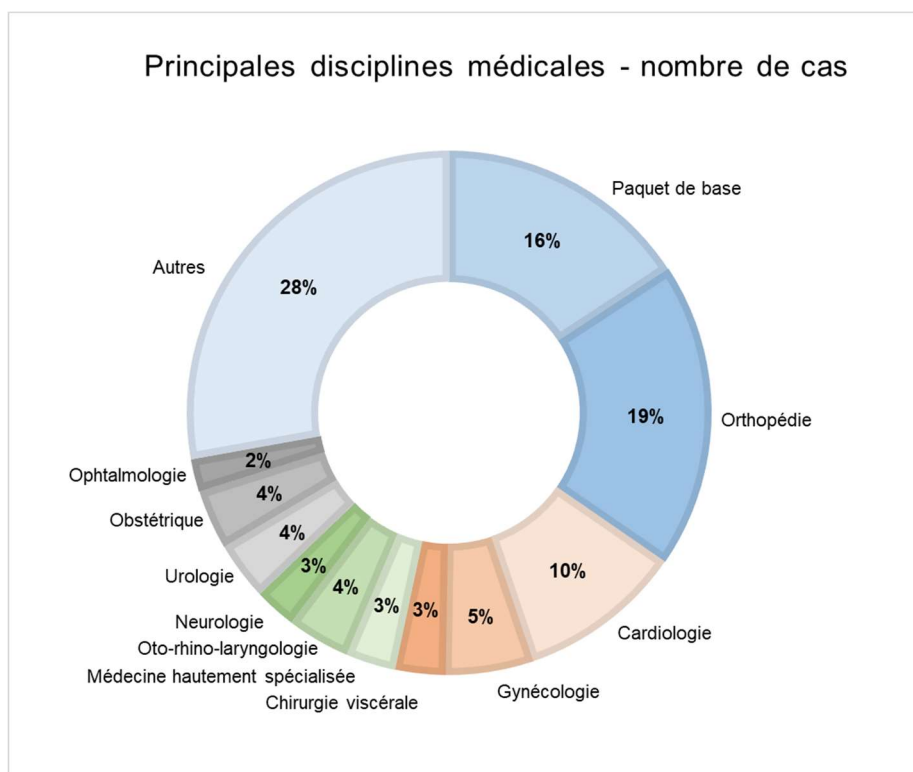
e. AVOS (ambulatoire avant stationnaire)

Suite à l'introduction de la liste AVOS au 1^{er} juillet 2018 et à la nouvelle version du 1^{er} février 2020, les principaux constats sont les suivants pour 2020 :

- **27 garanties** de paiement ont été refusées par le médecin délégué, la plupart de ces refus concernent des cas d'angiographies.
- **87 garanties** ont été octroyées à titre d'exception (>75 ans, urgences, pose de stent).
- **165 factures** ont fait l'objet de demandes complémentaires (sur la base du DRG) auprès des hôpitaux dont 9 factures ont été refusées à ce jour.

f. Disciplines médicales

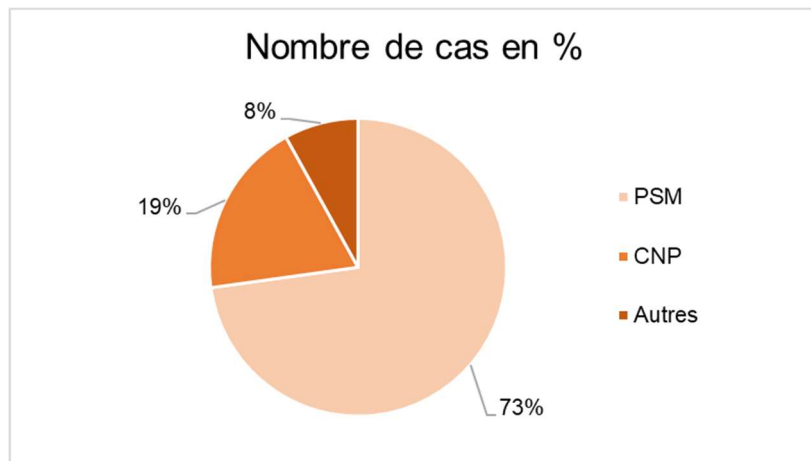
Code médicale	Nbre de cas	% nbr de cas	Nbre de jours	Montant à charge canton
Paquet de base	575	16%	3'049	CHF 2'608'096
Orthopédie	687	19%	3'763	CHF 5'043'635
Cardiologie	372	10%	1'812	CHF 4'227'832
Gynécologie	198	5%	998	CHF 1'568'773
Chirurgie viscérale	112	3%	1'247	CHF 1'603'514
Médecine hautement spécialisée	113	3%	942	CHF 1'572'081
Oto-rhino-laryngologie	142	4%	714	CHF 991'667
Neurologie	93	3%	649	CHF 717'135
Urologie	132	4%	741	CHF 989'683
Obstétrique	134	4%	581	CHF 535'936
Ophtalmologie	73	2%	217	CHF 305'093
Autres	1015	28%	7'756	CHF 11'188'489
Total	3'646		22'469	CHF 31'351'936



5. Psychiatrie

Hôpitaux	Nbre de cas	Nbre de jours	Montant à charge canton	Coût moyen par cas	DMS	Variation % 2019 - 2020		
						Nbre de cas	Nbre de jours	Montant à charge canton
PSM	316	8'409	CHF 3'446'890	CHF 10'908	26.6	3.6%	-4.6%	-1.1%
CNP	83	1'783	CHF 814'286	CHF 9'811	21.5	-28.4%	-32.8%	-28.7%
Autres	35	1'403	CHF 488'475	CHF 13'956	40.1	-30.0%	-7.2%	-16.9%
TOTAL	434	11'595	CHF 4'749'651	10'943.90 CHF	26.7	-7.9%	-10.7%	-8.9%

UHPA : les chiffres ne sont pas pris en compte dans ce tableau

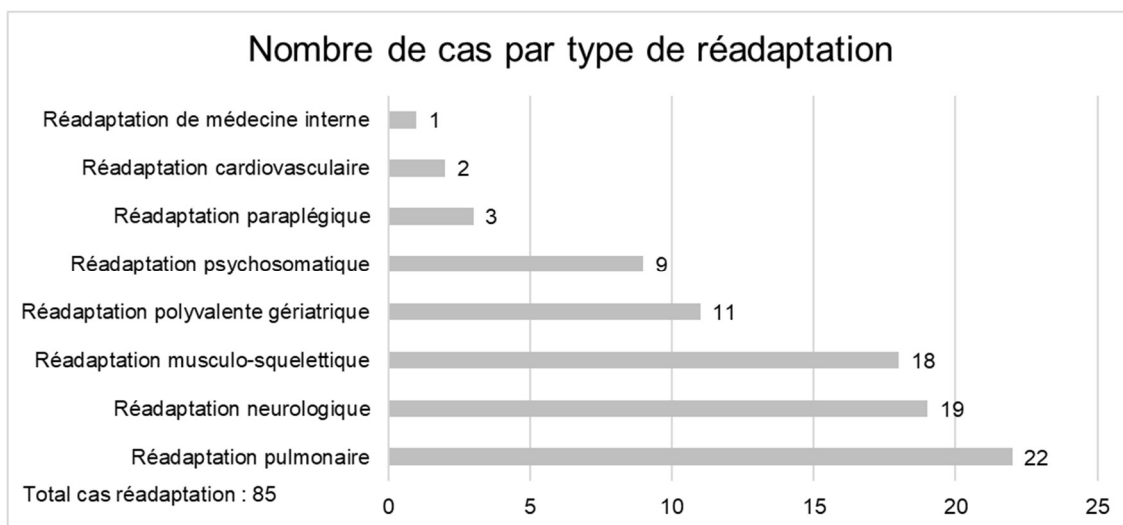
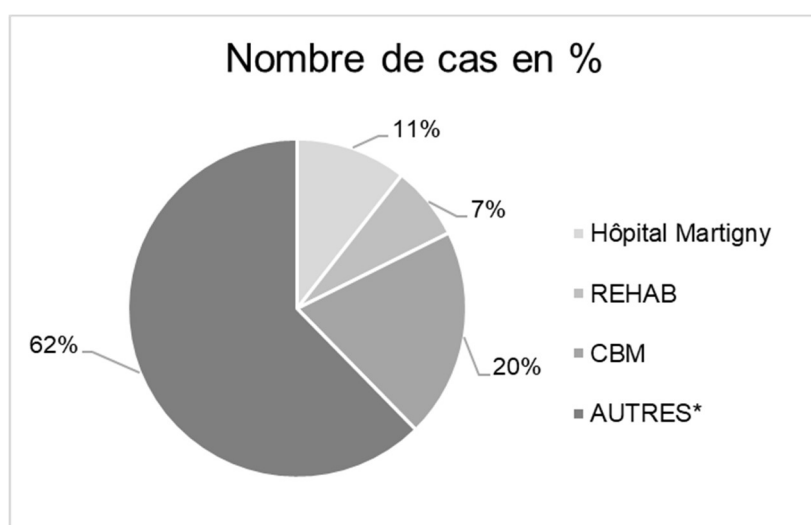


6. Réadaptation

Hôpitaux	Nbre de cas	Nombre de jours	Montant à charge canton	Coût moyen par cas	DMS	Variation % 2019-2020		
						Nbre de cas	Nbre de jours	Montant à charge canton
Hôpital Martigny	9	166	CHF 50'515	CHF 5'613	18.4	80.0%	90.8%	82.7%
REHAB	6	598	CHF 509'072	CHF 84'845	99.7	-40.0%	-4.9%	-7.5%
CBM	17	379	CHF 135'346	CHF 7'962	22.3	6.3%	-4.1%	-4.4%
AUTRES*	53	1'070	CHF 373'928	CHF 7'567	21.0	-27.6%	-25.7%	-21.0%
TOTAL	85	2'213	CHF 1'068'861	12'574.84 CHF	26.0	-16.7%	-10.7%	-9.0%

Nombre de cas limités au tarif de référence : 67%

*Etablissements ne figurant pas sur la liste hospitalière JU



7. Conclusion - Chiffres clés 2020

Les principales informations sont résumées sous forme de chiffres-clés.

- **Global**

La crise COVID a joué un rôle important concernant l'ensemble des hospitalisations 2020 des jurassien-ne-s, comme dans tous les cantons suisses : une diminution de 6.8% des hospitalisations des jurassien-ne-s a été observée par rapport à 2019.

Cette diminution est imputable à la baisse d'activité des hôpitaux, notamment le report des interventions électives, aux mesures prises par rapport à la crise COVID, voire à la crainte des citoyen-ne-s de se rendre à l'hôpital.

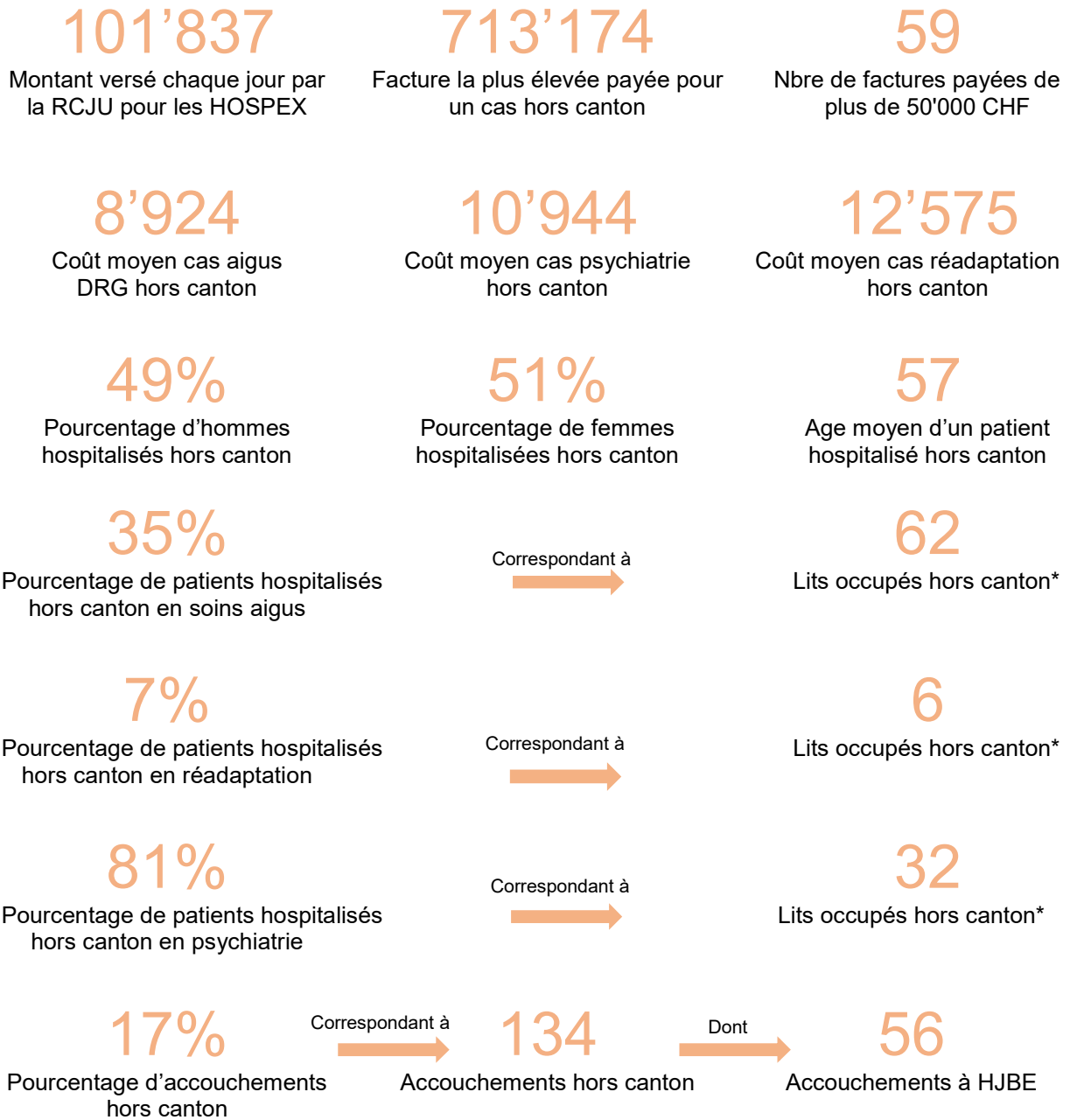
On peut néanmoins souligner que la diminution du nombre d'hospitalisations en 2020 est moins marquée pour les hospitalisations extérieures (3.8%) que dans les établissements jurassiens (8.2%). L'hypothèse la plus plausible est que les hospitalisations hautement spécialisées, notamment celles en milieu universitaire qui nécessitent que la prise en charge intervienne dans les meilleurs délais ont été moins souvent reportées que d'autres interventions moins urgentes.

- **Extracantonal**

Pour le domaine des soins aigus DRG, on observe, et plus particulièrement à l'USB, l'UKBB et au Centre hospitalier de Bienne, une augmentation du nombre de cas et du coût moyen par cas. Cela va dans le sens de confirmer que la majorité des cas pris en charge hors canton en 2020 étaient plus complexes.

Pour la réadaptation, nous observons plutôt une baisse de cas pour les hospitalisations extérieures par rapport aux années 2019 à 2020 (16.7 %) et une diminution des coûts à la charge du canton (9%). Inversement pour les établissements jurassiens une augmentation du nombre de cas (7.3%) à noter que les coûts à charge du canton ont une diminution de (6.3%).

Dans le domaine de la psychiatrie pour les hospitalisations hors canton nous observons la même tendance que la réadaptation pour les années 2019 à 2020 d'une diminution du nombre de cas (7.9%) et également au niveau des coûts à charge du canton (8.9%). Pour les établissements jurassiens une augmentation du nombre de cas (5.8 %) et une augmentation du coût moyen pas cas (1.6%).



Annexes :

- a) Abréviations
- b) Chiffres 2020

*Calculé avec un taux d'occupation de 100% : nombre de journées / 365

8. Annexes

a. Abréviations

- **AVOS** : ambulatoire avant stationnaire
- **CBM** : Clinique Bernoise Montana
- **CHUV** : Centre hospitalier universitaire vaudois
- **CNP** : Centre Neuchâtelois de Psychiatrie
- **CVP** : Centre Valaisan de Pneumologie
- **DMS** : Durée moyenne du séjour
- **DRG** : Diagnosis Related Groups
- **HJBE** : Hôpital du Jura bernois
- **HNE** : Hôpital Neuchâtelois
- **HUG** : Hôpitaux Universitaires de Genève
- **INSEL** : Inselspital, hôpital universitaire de Berne
- **KS BL** : Kantonsspital Baselland, hôpital cantonal de Bâle-Campagne
- **PSM** : Pôle santé mentale de HJBE SA
- **REHAB** : Klinik für Neurorehabilitation und Paraplegiologie, clinique de neuroréhabilitation et paraplégiologie
- **SZ Bienne** : Spitalzentrum Biel, centre hospitalier Bienne
- **UKBB** : Universitäts-Kinderspital beider Basel, hôpital universitaire pour enfants de Bâle
- **USB** : Universitätsspital Basel, hôpital universitaire de Bâle

b. Tableau résumé hospitalisations intra et extracantonales 2020

	2020					
	Nombre de cas	Nombre de jours	Montant à charge canton	Coût moyen par cas	Coût moyen par jour	DMS
Tous les cas	12'481	116'795	82'788'091	6'633	709	9.4
JURA	8'316	80'518	45'617'642	5'486	567	9.7
H-JU	7'975	74'721	44'080'270	5'527	590	9.4
CLeN	300	5'708	1'475'779	4'919	259	19.0
Cigognes	41	89	61'593	1'502	692	2.2
Hors-canton	4'165	36'277	37'170'449	8'924	1'025	8.7
Cas Aigus	10'430	65'948	64'046'404	6'141	971	6.3
JURA	6'784	43'479	32'694'467	4'819	752	6.4
H-JU	6'743	43'390	32'632'874	4'840	752	6.4
Cigognes	41	89	61'593	1'502	692	2.2
Hors-canton	3'646	22'469	31'351'937	8'599	1'395	6.2
USB	1'425	11'330	17'410'433	12'218	1'537	8.0
INSEL	206	1'177	2'562'281	12'438	2'177	5.7
CHUV	66	411	582'229	8'822	1'417	6.2
UKBB	104	580	791'094	7'607	1'364	5.6
HJBE	648	3'077	2'634'980	4'066	856	4.7
HNE	95	425	544'704	5'734	1'282	4.5
Bethesda BS	68	282	425'254	6'254	1'508	4.1
KS BL	62	320	386'602	6'236	1'208	5.2
Merian Iselin	96	320	546'158	5'689	1'707	3.3
SZ Bienne	184	718	954'438	5'187	1'329	3.9
St-Clara	124	1'004	970'311	7'825	966	8.1
Autres DRG	568	2'825	3'543'453	6'238	1'254	5.0
Réadaptation	1'508	35'341	12'468'088	8'268	353	23.4
JURA	1'423	33'128	11'399'227	8'011	344	23.3
H-JU	1'123	27'420	9'923'448	8'837	362	24.4
CLeN	300	5'708	1'475'779	4'919	259	19.0
Hors-canton	85	2'213	1'068'861	12'575	483	26.0
Bethesda BS	3	56	15'675	5'225	280	18.7
REHAB	6	598	509'072	84'845	851	99.7
Berner Klinik	17	379	135'346	7'962	357	22.3
Rolle	8	130	40'449	5'056	311	16.3
CVP=Hôpital de Martigny	9	166	50'515	5'613	304	18.4
Autres Réa	42	884	317'804	7'567	360	21.0
Psychiatrie	543	15'506	6'273'599	11'554	405	28.6
JURA	109	3'911	1'523'948	13'981	390	35.9
H-JU	109	3'911	1'523'948	13'981	390	35.9
Hors-canton	434	11'595	4'749'651	10'944	410	26.7
CNP	83	1'783	814'286	9'811	457	21.5
PSM	316	8'409	3'446'890	10'908	410	26.6
Psy autres	35	1'403	488'475	13'956	348	40.1
UHPA	12	908	435'908	36'326	480	75.7

Variation % 2019-2020					
Nombre de cas	Nombre de jours	Montant à charge canton	Coût moyen par cas	Coût moyen par jour	DMS
-6.8%	-7.4%	-5.4%	1.5%	2.2%	-0.6%
-8.2%	-7.2%	-7.5%	0.8%	-0.2%	1.0%
-8.4%	-7.2%	-7.5%	1.1%	-0.3%	1.3%
-4.8%	-7.6%	-7.3%	-2.6%	0.3%	-2.9%
24.2%	-8.2%	3.2%	-16.9%	12.5%	-26.2%
-3.8%	-7.7%	-2.7%	1.2%	5.4%	-4.0%
-8.4%	-7.9%	-5.1%	3.6%	3.0%	0.6%
-11.1%	-8.9%	-8.4%	3.0%	0.6%	2.4%
-11.2%	-8.9%	-8.5%	3.1%	0.5%	2.6%
24.2%	-8.2%	3.2%	-16.9%	12.5%	-26.2%
-3.0%	-5.8%	-1.4%	1.6%	4.6%	-2.9%
1.1%	-1.0%	2.2%	1.2%	3.3%	-2.1%
-6.8%	-14.2%	3.8%	11.4%	21.0%	-8.0%
-30.5%	-48.9%	-50.9%	-29.4%	-4.0%	-26.4%
15.6%	64.3%	37.5%	19.0%	-16.3%	42.2%
-9.2%	-13.7%	-14.6%	-5.9%	-1.1%	-4.9%
-25.8%	-19.4%	-10.7%	20.3%	10.7%	8.7%
-18.1%	-30.0%	-22.8%	-5.8%	10.3%	-14.6%
-6.1%	3.9%	14.5%	21.9%	10.2%	10.6%
3.2%	-14.0%	-6.5%	-9.4%	8.7%	-16.7%
24.3%	29.4%	32.8%	6.8%	2.7%	4.1%
5.1%	-4.2%	-6.0%	-10.6%	-1.9%	-8.8%
-4.1%	-8.7%	-2.5%	1.7%	6.9%	-4.9%
5.6%	-6.5%	-6.6%	-11.5%	-0.1%	-11.4%
7.3%	-6.2%	-6.3%	-12.7%	-0.1%	-12.6%
11.1%	-5.9%	-6.2%	-15.5%	-0.3%	-15.3%
-4.8%	-7.6%	-7.3%	-2.6%	0.3%	-2.9%
-16.7%	-10.7%	-9.0%	9.2%	1.9%	7.1%
-66.7%	-58.2%	-58.9%	23.2%	-1.7%	25.4%
-40.0%	-4.9%	-7.5%	54.2%	-2.7%	58.5%
6.3%	-4.1%	-4.4%	-10.0%	-0.3%	-9.7%
100.0%	188.9%	174.1%	37.0%	-5.1%	44.4%
80.0%	90.8%	82.7%	1.5%	-4.3%	6.0%
-27.6%	-25.7%	-21.0%	9.0%	6.2%	2.7%
-5.4%	-7.3%	-5.4%	0.0%	2.1%	-2.0%
5.8%	4.5%	7.5%	1.6%	2.9%	-1.3%
5.8%	4.5%	7.5%	1.6%	2.9%	-1.3%
-7.9%	-10.7%	-8.9%	-1.1%	2.0%	-3.1%
-28.4%	-32.8%	-28.7%	-0.4%	6.1%	-6.1%
3.6%	-4.6%	-1.1%	-4.5%	3.8%	-8.0%
-30.0%	-7.2%	-16.9%	18.7%	-10.5%	32.6%
-42.9%	-29.6%	-26.6%	28.5%	4.3%	23.3%

Ce tableau ne tient pas compte des cas AI