

DÉLÉGUÉ AUX AFFAIRES COMMUNALES



RAPPORT SUR LES FINANCES COMMUNALES 2019

Août 2021

Délégué aux affaires communales

Adresse :

**Délégué aux affaires communales
Rue du 24-Septembre 2
2800 Delémont**

Téléphone : 032/420.58.50

Contact : secr.com@jura.ch

Site internet : www.jura.ch/com

Le présent rapport ainsi que les précédents peuvent être téléchargés à l'adresse www.jura.ch/com, rubrique "Rapport sur les finances communales"

Table des matières

1. Message du Gouvernement.....	5
2. Les communes jurassiennes.....	8
2.1. Structure et évolution de la population.....	8
Tableau N°1 : Répartition des communes selon leur population.....	8
Tableau N°2 : Répartition des communes par catégorie démographique	9
Tableau N°3 : Evolution de la population par district de 1850 à 2019	10
Tableau N°4 : Evolution du nombre d'habitants par commune et par district (avec les communes fusionnées)	11
3. Principaux chiffres	14
3.1. Annexe au rapport.....	14
Tableau N°5 : Résultat annuel 2015 - 2019.....	14
3.3. Compte de fonctionnement par rubrique et par district	16
Tableau N°6 : Détails du résultat annuel 2019, par district	16
3.4. Récapitulatif pour l'ensemble des communes jurassiennes	22
Tableau N°7 : Détails du résultat annuel 2019 de l'ensemble des communes	22
Tableaux N°8-9 : Compte de fonctionnement par rubrique pour l'ensemble des communes	24
3.5. Résultat annuel global de l'ensemble des communes jurassiennes	27
Tableau N°10 : Résultat annuel en francs, par rubrique et selon la taille démographique.....	27
Tableau N°11 : Résultat annuel en francs par habitant, par rubrique et selon la taille démographique	28
3.6. Fortune et découvert au bilan	30
Tableau N°12 : Evolution du nombre de communes en situation de découvert	30
3.7. Évolution de l'endettement communal brut	31
Tableau N°13 : Endettement brut total et par habitant des communes jurassiennes (1985-2018)	31
Tableau N°14 : Endettement brut par rubrique, par district.....	32
Tableau N°15 : Endettement brut par catégorie de communes	32
Tableau N°16 : Endettement brut par commune et par habitant au 31 décembre 2019	33
Tableau N°17 : Evolution de l'endettement brut de 1985 à 2019	34
Tableau N°18 : Endettement des communes par district (y compris engagements courants)	37
Tableau N°19 : Endettement brut par catégorie de communes (y compris engagements).....	37
Tableau N°20 : Endettement total des communes au 31 décembre 2019, par district	38
Tableau N°21 : Endettement total des communes au 31 décembre 2019, par catégorie	38
Tableau N°22 : Endettement brut par habitant : les extrêmes par catégorie	39
3.8. Evolution de l'endettement communal net	40
Tableau N°23 : Evolution de l'endettement net des communes jurassiennes	40
Tableau N°24 : Endettement net par catégorie de communes.....	42
3.9. Investissements	43
Tableau N°25 : Evolution des investissements nets depuis 2010	43
Tableau N°26 : Evolution des dépenses et recettes d'investissements depuis 2010.....	43
Tableau N°27 : Investissements nets par catégorie de communes.....	44
4. Indicateurs financiers.....	45
4.1. Indicateurs financiers pris en compte	45
4.2. Base de calcul des indicateurs financiers	45
Tableau N°28 : Excédent / manque de financement des communes (2015 – 2019)	46
Tableau N°29 : Vue d'ensemble des totaux pour les trois districts (2015 – 2019).....	49
4.3. Le degré d'autofinancement	49
Tableau N°30 : Evolution du degré d'autofinancement des communes (2015 – 2019)	50
4.4. La capacité d'autofinancement	52
Tableau N°31 : Evolution de la capacité d'autofinancement des communes depuis 2015	53
Tableau N°32 : Capacité d'autofinancement par catégorie de communes	54
4.5. L'endettement brut par rapport aux revenus	55

Tableau N°33 : Dette brute par rapport aux revenus en 2019.....	55
Tableau N°34 : Endettement moyen des communes en comparaison intercantonale.....	56
4.6. Interprétation des indicateurs	57
5. Péréquation financière	58
5.1. Définition	58
5.2. Revenu fiscal harmonisé (RH).....	59
Tableau N°35 : Evolution du revenu fiscal harmonisé des communes, par district.....	59
Tableau N°36 : Evolution du revenu fiscal harmonisé par district (2004 – 2019)	61
5.3. Indice en % des ressources par habitant (IR)	62
Tableau N°37 : Evolution de l'IR par habitant, par commune et par district (2015 – 2019).....	62
Tableau N°38 : IR selon les catégories de communes	64
Tableau N°39 : IR par catégorie de communes (2019).....	65
Tableau N°40 : Evolution de l'IR par district	66
Tableau N°41 : Evolution graphique de l'IR par district.....	66
5.4. Les communes contributrices ou bénéficiaires	67
Tableau N°42 : Montants de la péréquation versés ou attribués, par district	67
Tableau N°43 : Montants de la péréquation versés ou attribués en 2019, par catégorie :.....	69
5.5. Incidences de la péréquation sur les résultats et sur la quotité d'impôt.....	70
Tableau N°44 : Compte de fonctionnement 2019, avant péréquation (en Fr. par habitant) :.....	70
Tableau N°45 : Quotité d'impôt théorique des communes bénéficiaires sans l'apport de la péréquation financière	72
6. Les bourgeoisies	74
6.1. Définition et dénomination	74
6.2. Evolution de la fortune des bourgeoisies	75
Tableau N°46 : Evolution de la fortune des bourgeoisies (2014 – 2019).....	75
6.3. Evolution de l'endettement des bourgeoisies.....	76
Tableau N°47 : Evolution de l'endettement des bourgeoisies (2014 – 2019)	76
6.4. Evolution du résultat des comptes bourgeois	77
Tableau N°48 : Evolution du résultat des comptes bourgeois (2014 – 2019).....	77
7. Les fusions de communes.....	79
Tableau N°49 : Fusions de communes au 1 ^{er} janvier 2019.....	80
Tableau N°50 : Communes jurassiennes au 1 ^{er} janvier 2019	81
8. Conclusion	82

1. Message du Gouvernement

Publié depuis 2013, le *Rapport sur les finances communales* présente l'évolution de la situation financière des communes jurassiennes et constitue l'un des instruments à disposition de l'Etat pour exercer sa haute surveillance sur les corporations soumises à la loi sur les communes.

Les indicateurs utilisés dans ce *Rapport* permettent de porter une appréciation objective de la situation financière de l'ensemble des communes. L'annexe au Rapport, publiée uniquement sur Internet (www.jura.ch/com), permet à chaque commune d'avoir accès aux données principales des autres communes et ainsi de pouvoir établir des analyses comparatives des résultats financiers.

Le présent rapport ne sera toutefois plus édité sous cette forme à l'avenir. La mise en œuvre à partir du 1^{er} janvier 2020 du nouveau modèle comptable harmonisé (MCH2) et de ses nouveaux indicateurs, ainsi qu'une volonté d'améliorer encore l'accès aux données financières des communes, implique la refonte complète du *Rapport* qui sera entièrement digitalisé.

Constats relatifs aux comptes 2019

Comme lors des sept derniers exercices comptables, l'exercice 2019 présente un **résultat global positif** de 2,7 millions de francs pour les communes jurassiennes. Ce résultat s'explique principalement par des rentrées fiscales en hausse (+ 6 millions de francs) et une gestion budgétaire rigoureuse. La majorité des communes ont ainsi pu procéder à davantage d'amortissements et de mises en réserve, au remboursement de la dette et à l'augmentation de la fortune. C'est une bonne nouvelle par rapport aux effets financiers négatifs de la crise de la Covid-19 attendus dans les années qui viennent, qui consisteront avant tout en une diminution de recettes fiscales mais qui ne sera pas couplée à une forte augmentation des charges comme c'est le cas pour le canton qui soutient l'économie avec des aides financières.

L'enseignement/formation reste le poste principal des **charges communales** (30%), en augmentation de 3,2 millions de francs par rapport à 2018, devant l'action sociale (26,7%) et les charges financières, c'est-à-dire les intérêts, amortissements, provisions et mise en réserve (15,8%). Les charges liées au fonctionnement des autorités, en diminution de 4 millions de francs par rapport à 2018, représentent encore le 10% des charges communales.

Les communes ont diminué leur **endettement** de plus de 13 millions de francs en 2019. L'endettement total passe ainsi de 559,9 à 546,3 millions de francs, ou de 7'626 à 7'424 francs par habitant. L'indicateur « endettement brut par rapport aux revenus », en augmentation depuis 2016 et qui se situait à 164,32% en 2018, passe ainsi du niveau « mauvais » au niveau « moyen » en 2019 avec un taux de 136,34%. Malgré cette nette amélioration, l'endettement des communes jurassiennes reste encore trop élevé.

L'évolution positive des finances communales est confirmée par plusieurs autres indicateurs. Le **degré d'autofinancement** progresse de façon importante (de 83.09 à 153.74) pour être considéré comme très bon en 2019. Quant à la **capacité d'autofinancement**, elle se situe à 11.19. Considérée commune moyenne à bonne pour 2019, la cote de cet indicateur reflète la forte diminution des investissements des communes par rapport aux trois exercices précédents.

La situation financière des **communes de moins de 500 habitants** reste fragile : la plupart d'entre elles ont besoin de l'aide de la péréquation financière pour équilibrer leur compte de fonctionnement. Certaines de ces communes n'ont pas les moyens d'investir afin de développer de nouvelles prestations, au détriment de leur population. Des réflexions en vue de fusions de communes paraissent inéluctables pour bon nombre de ces communes.

Grâce à des comptes positifs, la plupart de communes ont pu constituer des réserves de politique budgétaire, procéder à des amortissements ou diminuer leur dette. Le même constat semble être valable pour les comptes 2020 en cours d'apurement auprès du Délégué aux affaires communales. Ces bons résultats permettent de voir venir avec une certaine confiance les exercices 2021 et 2022 qui seront vraisemblablement impactés plus fortement par les conséquences de la crise sanitaire.

L'application du nouveau **modèle comptable MCH2** dès l'exercice 2020, dont la mise en œuvre de façon très satisfaisante par les corporations de droit public est à saluer, augmente la transparence de la gestion financière, améliore la comparabilité des résultats entre communes et met à la disposition des responsables communaux de nouveaux indicateurs pour un pilotage encore plus précis des finances publiques. Le *Rapport sur les finances communales* sera complètement refondu pour être adapté au MCH2.

Recommandations

Les constats énumérés ci-dessus appellent de la part du Gouvernement les recommandations suivantes à l'intention des communes et autres corporations de droit public :

1. Les effets négatifs de la crise du Covid sur les finances des collectivités publiques sont attendus pour les exercices 2021 et 2022, voire 2023.

Face à l'incertitude qui prévaut actuellement, les communes, les syndicats de communes et autres groupements de communes sont invités à redoubler de prudence dans la gestion de leurs finances. Il leur appartient de trouver le bon équilibre entre, d'une part, la réalisation de certains investissements nécessaires au maintien de la qualité des infrastructures et des prestations aux citoyens, ainsi qu'au soutien de l'économie, et d'autre part, la maîtrise des charges en lien avec une diminution potentielle des recettes fiscales en raison de la crise de la Covid-19. Les résultats positifs des derniers exercices comptables constituent, dans un tel contexte, une bonne nouvelle.

2. Fragilité des finances communales d'une grande partie des communes de moins de 500 habitants.

Certaines parmi ces communes ne peuvent éviter un découvert au bilan que grâce à l'aide de la péréquation financière et ne sont plus en mesure de procéder à des investissements. Il est donc recommandé à ces communes d'entamer des réflexions visant à des regroupements de communes, afin notamment de renforcer leur capacité à fournir des prestations à la hauteur des besoins et des attentes de leurs citoyennes et citoyens. De son côté, l'Etat étudie une modification de la législation cantonale en matière de fusion de communes afin de proposer à court terme de nouvelles mesures incitatives en ce sens.

Le Gouvernement tient à remercier les communes et autres corporations de droit public pour leur collaboration active dans la conduite des politiques publiques menées en faveur des Jurassiennes et des Jurassiens.

AU NOM DU GOUVERNEMENT DE LA
RÉPUBLIQUE ET CANTON DU JURA


Nathalie Barthoulot
Présidente



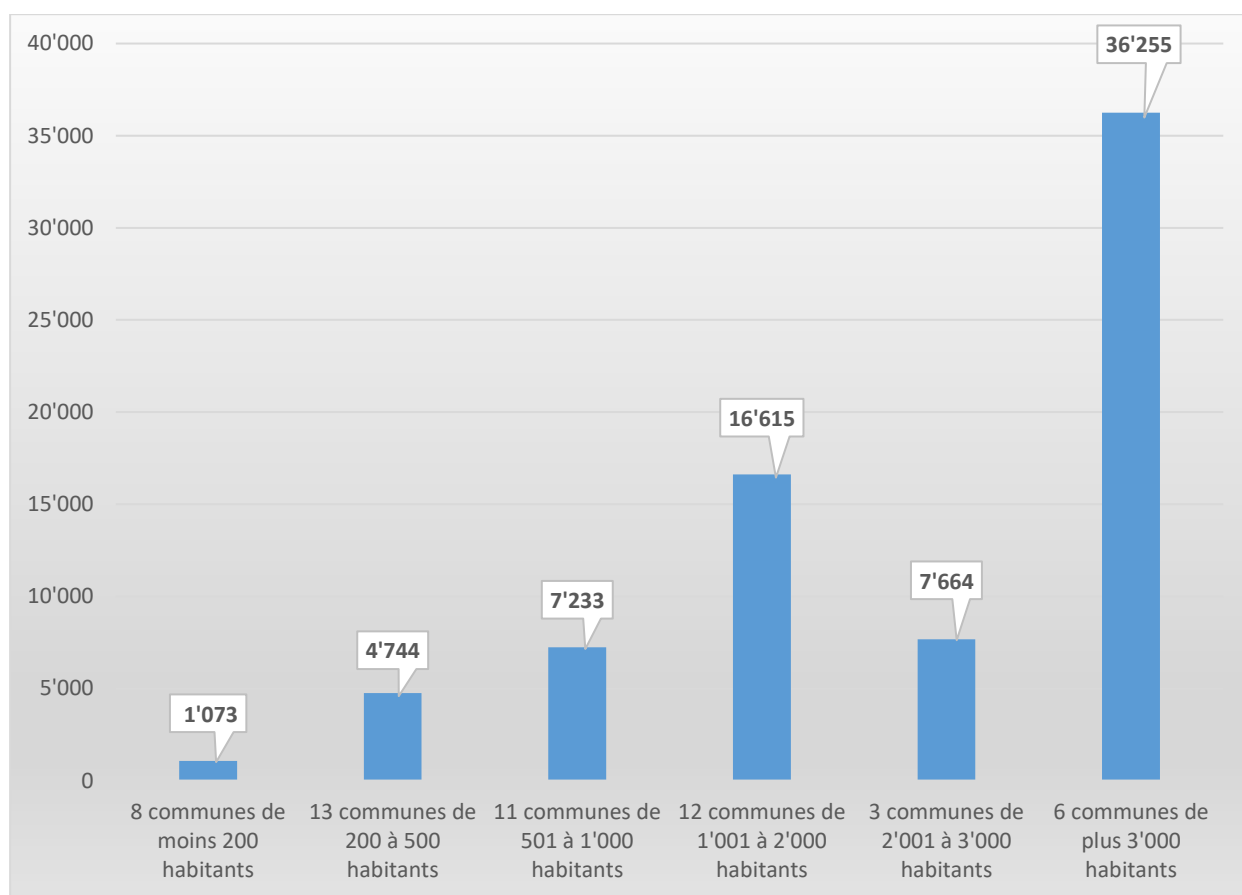

Gladys Winkler Docourt
Chancelière d'État

2. Les communes jurassiennes

2.1. Structure et évolution de la population

Au 31 décembre 2019, la population des 53 communes jurassiennes s'élevait à 73'584 habitants. Le tableau N°1 ci-dessous présente une répartition des communes en fonction du nombre de leurs habitants. La typologie de la population et des communes selon leur taille démographique est celle retenue par l'Office fédéral de la statistique (OFS).

Tableau N°1 : Répartition des communes selon leur population



Commentaires :

- Suite à la dernière fusion de communes entrée en force le 1^{er} janvier 2019 (Courrendlin), la population moyenne des communes jurassiennes s'élevait à 1'388 habitants au 31 décembre 2019 (1'335 au 31 décembre 2018).
- 32 des 53 communes jurassiennes (60%) ont une population inférieure à 1'000 habitants, réunissant ainsi 17.73% de la population totale du canton, soit 13'050 habitants (13'429 en 2018 ; 15'073 en 2017).

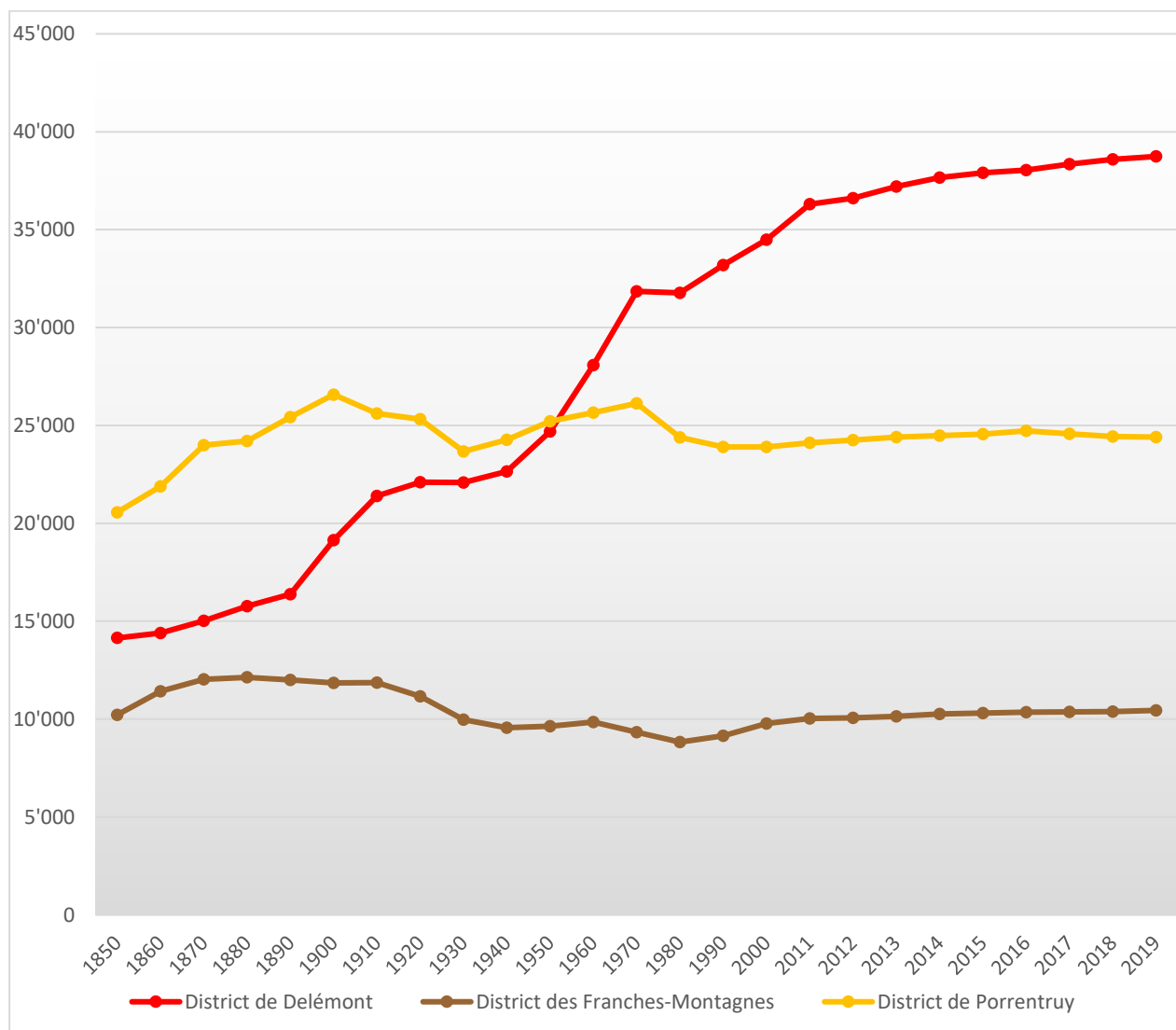
Tableau N°2 : Répartition des communes par catégorie démographique

Catégories de communes	Nombre de communes	Nombre d'habitants
Catégorie 1 : < 200 habitants	8 communes La Chaux-des-Breuleux, Mettembert, Beurnevésin, Ederswiler, Soubey, Les Enfers, Dampfreux et Lugnez	1'073 (1.45%)
Catégorie 2 : 201 – 500	13 communes Saint-Brais, Bourrignon, Saulcy, Courchavon, Le Bémont, Pleigne, Fahy, Grandfontaine, Soyhières, Movelier, Courchapoix, Châtillon et Muriaux	4'744 (6.44%)
Catégorie 3 : 501 – 1000	11 communes Vendlincourt, Les Genevez, Mervelier, Montfaucon, Bure, Bonfol, Rossemaison, Lajoux, Coeuve, Courtedoux et Boécourt	7'233 (9.82%)
Catégorie 4 : 1001 – 2000	12 communes Cornol, Haute-Ajoie, La Baroche, Boncourt, Les Bois, Basse-Allaine, Clos du Doubs, Develier, Les Breuleux, Fontenais, Le Noirmont et Alle	16'615 (22.57%)
Catégorie 5 : 2001 – 3000	3 communes Courgenay, Saignelégier et Courtételle	7'664 (10.41%)
Catégorie 6 : > 3000	6 communes Val Terbi, Courroux, Courrendlin, Porrentruy, Haute-Sorne et Delémont	36'255 (49.27%)
	53 communes	73'584

Commentaires :

- 50% des habitants du canton du Jura vivent une commune de plus de 3000 habitants (6 des 53 communes).
- 80% de la population jurassienne est établie dans les 21 communes les plus peuplées (2'883 habitants en moyenne).
- 32 communes (467 habitants en moyenne) et autant d'administrations communales doivent assurer la gestion communale de 20% seulement de la population.

Tableau N°3 : Evolution de la population par district de 1850 à 2019



(Source : OFS)

Commentaires :

- C'est dans le district de Delémont que la population a connu la plus forte augmentation durant l'exercice 2018 – 2019 : +419 habitants.
- Durant la même période, le district des Franches-Montagnes a enregistré une augmentation de 58 habitants ; quant au district de Porrentruy, il a connu une diminution de 42 habitants.
- Durant la période 1850 – 2019, la population des trois districts du canton du Jura a augmenté de 28'663 personnes, passant de 44'921 habitants à 73'584 habitants ; cela représente une augmentation annuelle moyenne de 170 personnes.
- Au moment de l'entrée en souveraineté de la République et Canton du Jura (1^{er} janvier 1979), la population du canton était de 66'966 habitants. Au 31 décembre 2019, elle a progressé de 6'618 habitants pour s'établir à 73'584 habitants.

Tableau N°4 : Evolution du nombre d'habitants par commune et par district (avec les communes fusionnées)

	2005	2006	2007	2008	2009	2010	2011	2012	2013	2014	2015	2016	2017	2018	2019	Variation
Canton du Jura	69'052	68'949	69'579	69'897	70'108	70'197	70'450	70'942	71'738	72'410	72'782	73'122	73'290	73'419	73'584	4'532
District de Delémont	35'175	35'002	35'517	35'749	35'934	36'031	36'304	36'609	37'196	37'660	37'912	38'042	38'341	38'590	38'739	3'564
Bassecourt	3'328	3'309	3'377	3'342	3'383	3'395	3'450	3'492	Haute-Sorne							0
Boécourt	833	851	851	837	854	863	871	885	893	891	898	916	915	914	925	92
Bourrignon	288	290	290	273	281	272	279	272	269	263	266	267	261	262	261	-27
Châtillon	433	444	431	428	431	434	441	452	453	468	475	483	481	481	483	50
Corban ³	458	461	468	470	485	485	478	462	462	465	465	465	481	Val Terbi		0
Courchapoix	418	414	421	410	421	426	424	421	411	429	427	444	430	426	437	19
Courfaivre	1'561	1'560	1'565	1'563	1'592	1'611	1'612	1'600	Val Terbi							0
Courrendlin	2'360	2'365	2'428	2'486	2'472	2'511	2'584	2'595	2'722	2'742	2'783	2'882	2'995	3'064	3'552	1'192
Courroux	2'979	2'986	3'053	3'063	3'074	3'039	3'087	3'134	3'149	3'149	3'229	3'256	3'265	3'314	3'298	319
Courtételle	2'218	2'248	2'277	2'341	2'350	2'376	2'414	2'459	2'501	2'524	2'569	2'547	2'582	2'612	2'653	435
Delémont	11'266	11'300	11'390	11'461	11'584	11'590	11'628	11'809	12'186	12'485	12'593	12'562	12'625	12'682	12'566	1'300
Develier	1'300	1'311	1'303	1'328	1'347	1'366	1'360	1'394	1'421	1'413	1'401	1'408	1'385	1'354	1'381	81
Ederswiler	124	115	118	124	122	117	120	119	118	115	113	112	120	122	119	-5
Glovelier	1'195	1'198	1'176	1'185	1'186	1'204	1'200	1'193	Haute-Sorne							0
Haute-Sorne									6'828	6'892	6'886	6'908	6'928	6'987	7'071	243
Mervelier	578	566	560	577	562	551	554	527	529	522	508	490	490	500	523	-55
Mettembert	126	132	130	130	123	124	116	114	112	105	107	112	105	107	105	-21
Montsevelier	519	508	512	502	502	499	511	509	Val Terbi							0
Movelier	408	401	394	455	386	374	380	379	376	382	391	391	420	422	434	26
Pleigne	400	396	386	386	389	387	377	381	368	359	359	344	353	356	352	-48
Rebeuvelier ⁴	375	384	386	376	383	393	388	385	377	393	396	379	386	384	C'dlin	0
Rossemaison	569	567	572	565	561	562	588	585	600	593	600	653	641	637	674	105
Saulcy	264	262	254	253	256	258	261	258	255	262	262	249	265	260	269	5
Soulce	257	257	255	254	256	241	234	236	Haute-Sorne							0
Soyhières	467	476	474	478	478	482	490	483	474	495	487	462	448	433	431	-36
Undervelier	306	295	291	304	309	300	297	291	Haute-Sorne							0
Val Terbi									2'620	2'638	2'626	2'641	2'698	3'202	3'205	585
Vellerat ⁴	69	69	75	69	77	73	71	71	72	75	71	71	67	71	C'dlin	0
Vermes	332	336	326	339	334	329	317	308	Val Terbi							0
Vicques	1'744	1'774	1'754	1'750	1'736	1'769	1'772	1'795	Val Terbi							0

	2005	2006	2007	2008	2009	2010	2011	2012	2013	2014	2015	2016	2017	2018	2019	Variation
District des Franches-Montagnes	9'865	9'992	10'104	10'164	9'935	9'973	10'038	10'070	10'141	10'262	10'312	10'353	10'376	10'389	10'447	582
Le Bémont	346	350	347	340	326	327	323	319	319	312	316	314	314	317	322	-24
Les Bois	1'087	1'112	1'118	1'139	1'154	1'165	1'155	1'137	1'151	1'185	1'195	1'219	1'248	1'241	1'232	145
Les Breuleux	1'307	1'319	1'351	1'355	1'375	1'401	1'418	1'414	1'445	1'490	1'520	1'511	1'536	1'526	1'533	226
La Chaux-d-B.	88	93	94	96	80	81	84	87	99	97	97	100	89	90	99	11
Les Enfers	141	148	156	156	156	167	160	159	145	152	148	142	138	133	149	8
Les Genevez	511	517	530	541	525	535	529	526	534	530	513	502	499	502	504	-7
Lajoux	667	677	669	669	684	683	677	680	683	667	660	669	664	673	672	5
Montfaucon	486	514	526	529	584	594	592	581	571	596	610	629	623	603	583	97
Muriaux	452	456	444	456	496	489	489	475	473	504	504	504	493	502	494	42
Le Noirmont	1'629	1'633	1'662	1'681	1'655	1'661	1'697	1'755	1'786	1'814	1'845	1'845	1856	1'847	1'883	254
Saignelégier	2'120	2'155	2'193	2'191	2'524	2'501	2'546	2'560	2'559	2'550	2'537	2'556	2'558	2'609	2'632	512
Saint-Brais	224	226	230	221	223	221	226	232	232	231	235	228	226	220	221	-3
Soubey	154	150	148	158	153	148	142	145	144	134	132	134	132	126	123	-31

	2005	2006	2007	2008	2009	2010	2011	2012	2013	2014	2015	2016	2017	2018	2019	Variation
District de Porrentruy	24'012	23'955	23'958	23'984	24'239	24'193	24'108	24'263	24'401	24'488	24'558	24'727	24'573	24'440	24'398	386
Alle	1'658	1'709	1'727	1'702	1'702	1'700	1'692	1'737	1'718	1'755	1'765	1'817	1'832	1'850	1'902	244
La Baroche					1'207	1'192	1'165	1'154	1'179	1'164	1'184	1'212	1'176	1'162	1'142	-65
Basse-Allaine					1'324	10305	1'282	1'264	1'272	1'260	1'243	1'225	1'212	1'230	1'238	-86
Beurnevésin	150	152	151	144	144	136	134	134	131	124	126	127	119	123	117	-33
Boncourt	1'308	1'300	1'306	1'299	1'299	1'297	1'282	1'274	1'253	1'232	1'223	1'205	1'211	1'225	1'217	-91
Bonfol	698	679	665	684	684	682	668	669	675	687	669	665	662	666	652	-46
Bressaucourt ¹	418	423	417	420	420	428	404	426	Fontenais							0
Bure	685	687	681	685	685	671	670	677	671	685	690	685	659	659	648	-37
Clos du Doubs					1'318	1'276	1'266	1'278	1'301	1'300	1'306	1'321	1'303	1'286	1'263	-55
Coeuve	678	689	679	682	682	682	689	701	700	711	715	732	733	734	721	43
Cornol	857	867	867	893	893	916	947	960	965	1'019	1'029	1'050	1'018	1'010	1'043	186
Courchavon	298	297	297	305	305	306	298	298	296	294	300	293	293	294	303	5
Courgenay	2'140	2'147	2'130	2'136	2'136	2'161	2'179	2'180	2'223	2'258	2'262	2'295	2'302	2'331	2'379	239
Courtedoux	750	741	732	721	721	722	728	740	748	752	772	761	782	765	772	22
Damphreux	169	165	170	169	169	168	176	176	179	181	181	178	184	176	179	10
Fahy	386	375	384	361	361	351	373	370	357	353	355	365	361	350	349	-37
Fontenais	1'261	1'271	1'256	1'256	1'256	1'251	1'243	1'260	*1'677	1'674	1'671	1'686	1'678	1'685	1'696	435
Grandfontaine	352	352	352	361	361	364	364	373	381	390	392	397	388	395	388	36
Haute-Ajoie					1'014	997	998	992	987	955	946	941	948	1'095	1'085	71
Lugnez	216	212	212	207	207	203	204	192	190	191	184	182	190	186	182	-34
Porrentruy	6'593	6'549	6'619	6'641	6'641	6'679	6'640	6'703	6'780	6'798	6'829	6'876	6'809	6'678	6'563	-30
Rocourt ²	145	147	152	158	158	158	155	159	161	158	156	157	156	Haute-Ajoie		0
Vendlincourt	568	569	552	552	552	548	551	546	557	547	560	557	557	540	559	-9

¹ Au 1^{er} janvier 2013 : fusion des communes de Bressaucourt et Fontenais.

² Au 1^{er} janvier 2018 : fusion des communes de Rocourt et Haute-Ajoie.

³ Au 1^{er} janvier 2018 : fusion des communes de Corban et Val Terbi.

⁴ Au 1^{er} janvier 2019 : fusion des communes de Courrendlin, Rebeuvelier et Vellerat.

3. Principaux chiffres

3.1. Annexe au rapport

La présentation détaillée des résultats financiers de chaque commune jurassienne fait l'objet d'une annexe consultable sur Internet à l'adresse suivante :

www.jura.ch/com → Rubrique : « Annexe au rapport sur les finances communales »

3.2. Résultat comptable annuel 2013–2017 de l'ensemble des communes

Le résultat annuel en termes comptables est obtenu en calculant la différence entre les revenus et les charges du compte de fonctionnement. Il n'est pas tenu compte dans ce calcul des services communaux qui, en application du décret concernant l'administration financière des communes (RSJU 190.611), doivent s'autofinancer.

Tableau N°5 : Résultat annuel 2015 - 2019

Compte de fonctionnement	2015	2016	2017	2018	2019
Charges	343'489'691	339'411'401	344'524'534	351'706'163	359'459'257
Revenus	348'841'335	341'699'119	346'217'299	354'753'470	362'190'493
Excédent de revenus/charges	5'351'644	2'287'718	1'692'765	3'047'307	2'731'236
Excédent de revenus/charges	5'351'644	2'287'718	1'692'765	3'047'307	2'731'236
Amortissements	26'934'344	25'394'555	28'297'650	30'771'255	34'345'978
Marge d'autofinancement (« cash flow » avant variation des fonds)	32'285'988	27'682'273	29'990'415	33'818'562	37'077'214
Dépenses d'investissements	34'523'059	37'462'212	45'798'128	57'294'322	43'097'107
Recettes d'investissements	11'710'821	8'720'841	14'506'889	16'850'716	18'324'752
Investissements nets	22'812'238	28'741'371	31'291'239	40'443'606	24'772'355
Marge d'autofinancement	32'285'988	27'682'372	29'990'415	33'818'562	37'077'214
Investissements nets	22'812'238	28'741'371	31'291'239	40'443'606	24'772'355
Total	9'473'750	-1'058'999	-1'300'824	-6'625'044	12'304'859

Commentaires :

- Lors des sept derniers exercices, on constate un excédent de produits du compte de fonctionnement de l'ensemble des communes jurassiennes (excédent de charges de 1'826'234.- en 2012). Celui-ci s'élève à Fr. 2'731'236.- au 31 décembre 2019, en diminution de Fr. 316'071.- par rapport avec l'exercice 2018.
- Le résultat annuel des comptes 2019 s'est soldé positivement pour 42 des 53 communes jurassiennes (36 en 2018). Les 11 communes ayant enregistré un excédent de charges sont La Chaux-des-Breuleux, Mettembert, Lugnez, Pleigne, Movelier, Châtillon, Vendlincourt, Lajoux, Coeuve, Boécourt, Basse-Allaine.
- Le volume des investissements nets a fortement diminué de 2018 à 2019 (Fr. -15'671'251.-).
- Les recettes d'investissements enregistrent quant à elles une augmentation de Fr. 1'474'036.-, due principalement à l'encaissement de subventions concernant la réalisation d'investissements une à deux années auparavant.
- Les investissements nets de Delémont, Porrentruy, Courroux, Courrendlin, Lajoux, Boncourt et Porrentruy s'élèvent à eux seuls à Fr. 19'778'259.-, soit le 79.84% de l'investissement net total de l'ensemble des communes. Pour rappel, l'article 7, alinéa 2, du décret concernant l'administration financière des communes (RSJU 190.611) stipule que les services communaux doivent être gérés selon les principes économiques et s'autofinancer, en évitant le recours à des ressources ordinaires non affectées. Partant, les services communaux ne sont pas pris en compte dans le tableau ci-dessus.

3.3. Compte de fonctionnement par rubrique et par district

Afin de pouvoir effectuer des comparaisons entre districts, il est nécessaire de présenter le compte de fonctionnement par rubrique et par district, puis les résultats de l'ensemble des communes jurassiennes. Il est important de rappeler que les données ne sont pas encore totalement harmonisées. Les tableaux suivants ne seront de véritables outils de comparaison qu'une fois la mise en œuvre du MCH2 réalisée.

Tableau N°6 : Détails du résultat annuel 2019, par district

District de Delémont		Charges	en %	Fr./hab.	Produits	en%	Fr./hab.
1	Autorité	16'087'031.25	9.068	415.27	4'586'322.70	2.576	118.39
	100 Communes, votations, élections	157'206.14	0.089	4.06	96.00	0.000	0.00
	110 Conseil général/de Ville	52'996.85	0.030	1.37	0.00	0.000	0.00
	111 Conseil communal	2'156'266.87	1.215	55.66	136'617.96	0.077	3.53
	112 Commissions	220'187.02	0.124	5.68	253.60	0.000	0.01
	115 Personnel administratif	7'596'360.81	4.282	196.09	1'318'173.50	0.740	34.03
	116 Charges du personnel	2'585'538.47	1.457	66.74	1'882'743.03	1.057	48.60
	130 Frais administratifs	3'249'599.90	1.832	83.88	540'570.63	0.304	13.95
	170 Emoluments	68'875.19	0.039	1.78	707'867.98	0.398	18.27
2	Travaux publics	13'010'657.80	7.334	335.85	5'689'835.43	3.195	146.88
	200 Entretien des routes	9'702'981.35	5.469	250.47	2'565'320.55	1.441	66.22
	201 Ouvrages collectifs	452'983.85	0.255	11.69	246'136.45	0.138	6.35
	205 Eclairage public	668'113.68	0.377	17.25	990'606.36	0.556	25.57
	206 Horloge publique	21'590.25	0.012	0.56	0.00	0.000	0.00
	210 Cours d'eau	1'178'526.85	0.664	30.42	1'043'208.25	0.586	26.93
	230 Cadastre	524'255.50	0.296	13.53	577'666.55	0.324	14.91
	240 Aménagement du territoire	462'206.32	0.261	11.93	266'897.27	0.150	6.89
3	Affaires juridiques, police	3'080'932.50	1.737	79.53	819'011.10	0.460	21.14
	310 Police communale	2'748'463.11	1.549	70.95	569'832.62	0.320	14.71
	330 Cantonnements	19'950.00	0.011	0.51	0.00	0.000	0.00
	340 Protection civile	312'519.39	0.176	8.07	249'178.48	0.140	6.43
4	Hygiène publique	52'121.65	0.029	1.35	18'531.40	0.010	0.48
	400 Police des denrées	12'266.00	0.007	0.32	9'831.40	0.006	0.25
	410 Police sanitaire	10'890.05	0.006	0.28	0.00	0.000	0.00
	415 Arrondissement de sépulture	28'965.60	0.016	0.75	8'700.00	0.005	0.22
5	Instruction	58'669'289.76	33.071	1'514.48	4'530'158.43	2.544	116.94
	510 Service de l'école/école primaire	1'996'421.50	1.125	51.54	264'817.30	0.149	6.84
	511 Transport scolaire	635'478.90	0.358	16.40	544'101.90	0.306	14.05
	512 Places de jeu/Halles de gym	6'098'464.92	3.438	157.42	2'323'044.78	1.305	59.97
	520 Ecole secondaire	4'675'364.09	2.635	120.69	356'147.87	0.200	9.19
	530 Colonies de vacances	8'210.60	0.005	0.21	3'838.50	0.002	0.10
	540 Ecole ménagère	53'101.40	0.030	1.37	34'454.40	0.019	0.89
	570 Ecole enfantine	71'158.75	0.040	1.84	700.00	0.000	0.02
	580 Contribution écolage, piscine, biblio	6'929'876.20	3.906	178.89	999'676.73	0.561	25.81
	590 Contribution pour instruction	38'201'213.40	21.533	986.12	3'376.95	0.002	0.09
6	Action sociale	45'722'583.43	25.773	1'180.27	19'898'115.42	11.174	513.65
	600 Secours	13'341'577.35	7.520	344.40	2'700'121.71	1.516	69.70
	610 Service dentaire	124'200.90	0.070	3.21	0.00	0.000	0.00
	620 Autres institutions	3'850'610.70	2.170	99.40	7'377.20	0.004	0.19
	630 Foyers communaux	259'590.75	0.146	6.70	152'425.40	0.086	3.93
	640 Crèches, UAPE	12'929'562.61	7.288	333.76	3'713'036.86	2.085	95.85
	650 Répartition des charges	3'011'702.10	1.698	77.74	13'186'995.20	7.406	340.41
	659 AVS, off. logement, chômage, etc.	11'879'197.90	6.696	306.65	85'674.05	0.048	2.21
	665 Contribution institutions publiques	326'141.12	0.184	8.42	52'485.00	0.029	1.35

District de Delémont		Charges	en %	Fr./hab.	Produits	en%	Fr./hab.
7	Economie publique	2'239'090.83	1.262	57.80	1'641'078.56	0.922	42.36
	700 Foires, marchés	143'176.05	0.081	3.70	23'424.40	0.013	0.60
	710 Tourisme	1'840'239.48	1.037	47.50	1'605'202.26	0.901	41.44
	720 Agriculture	47'260.26	0.027	1.22	11'481.90	0.006	0.30
	740 Développement économique	208'415.04	0.117	5.38	970.00	0.001	0.03
8	Finances	25'032'252.71	14.110	646.18	13'943'208.02	7.830	359.93
	810 Intérêts courts termes	241'996.07	0.136	6.25	13'644.80	0.008	0.35
	811 Intérêts longs termes	2'655'230.96	1.497	68.54	470'907.00	0.264	12.16
	820 Amortissements	15'600'124.30	8.793	402.70	3'008'581.69	1.690	77.66
	825 Charges d'immeubles	3'034'156.97	1.710	78.32	846'863.45	0.476	21.86
	826 Pâturages	390.15	0.000	0.01	300.00	0.000	0.01
	830 Subventions et contributions	135'944.10	0.077	3.51	22'035.00	0.012	0.57
	840 Intérêts actifs	39'311.97	0.022	1.01	1'880'231.24	1.056	48.54
	850 Rendement des immeubles	193'411.99	0.109	4.99	2'397'173.25	1.346	61.88
	855 Provisions, réserves, fonds	3'093'718.75	1.744	79.86	1'658'125.00	0.931	42.80
	860 Subventions	0.00	0.000	0.00	0.00	0.000	0.00
	870 Gains vente fortune	5'000.00	0.003	0.13	335'032.80	0.188	8.65
	875 Divers	32'967.45	0.019	0.85	3'310'313.79	1.859	85.45
9	Imposition	13'512'728.55	7.617	348.81	126'941'523.61	71.288	3'276.84
	910 Impôts ordinaires	200'717.90	0.113	5.18	99'782'213.56	56.036	2'575.76
	911 Variation d'impôts	2'266'324.90	1.277	58.50	13'436'970.70	7.546	346.86
	912 Partage d'impôts	2'405'552.90	1.356	62.10	1'852'088.00	1.040	47.81
	915 Elimination d'impôts	6'217'102.85	3.504	160.49	365'010.35	0.205	9.42
	920 Autres impôts	257'914.00	0.145	6.66	6'545'004.00	3.676	168.95
	940 Fonds de péréquation	2'165'116.00	1.220	55.89	4'960'237.00	2.786	128.04
	Totaux	177'406'688.48	100.00	4'579.54	178'067'784.67	100.00	4'596.60
	Excédent de produits	661'096.19		17.07			
		178'067'784.67		4'596.60	178'067'784.67		4'596.60

District des Franches-Montagnes		Charges	en %	Fr./hab.	Produits	en%	Fr./hab.
1	Autorité	5'671'599.88	9.685	542.89	2'620'453.30	4.381	250.83
100	Communes, votations, élections	34'268.35	0.059	3.28	38.00	0.000	0.00
110	Conseil général/de Ville	3'554.60	0.006	0.34	0.00	0.000	0.00
111	Conseil communal	477'151.59	0.815	45.67	13'387.69	0.022	1.28
112	Commissions	31'084.70	0.053	2.98	2'105.85	0.004	0.20
115	Personnel administratif	2'100'373.20	3.586	201.05	729'678.70	1.220	69.85
116	Charges du personnel	2'026'158.02	3.460	193.95	1'280'359.15	2.141	122.56
130	Frais administratifs	986'054.15	1.684	94.39	461'383.67	0.771	44.16
170	Emoluments	12'955.27	0.022	1.24	133'500.24	0.223	12.78
2	Travaux publics	4'141'376.85	7.072	396.42	1'606'919.25	2.687	153.82
200	Entretien des routes	3'348'229.50	5.717	320.50	814'858.90	1.362	78.00
201	Ouvrages collectifs	3'675.15	0.006	0.35	0.00	0.000	0.00
205	Eclairage public	384'076.63	0.656	36.76	478'396.60	0.800	45.79
206	Horloge publique	0.00	0.000	0.00	0.00	0.000	0.00
210	Cours d'eau	0.00	0.000	0.00	0.00	0.000	0.00
230	Cadastre	123'982.35	0.212	11.87	231'981.00	0.388	22.21
240	Aménagement du territoire	281'413.22	0.481	26.94	81'682.75	0.137	7.82
3	Affaires juridiques, police	148'342.99	0.253	14.20	38'178.34	0.064	3.65
310	Police communale	105'336.00	0.180	10.08	15'545.40	0.026	1.49
330	Cantonnements	952.30	0.002	0.09	0.00	0.000	0.00
340	Protection civile	42'054.69	0.072	4.03	22'632.94	0.038	2.17
4	Hygiène publique	69'513.75	0.119	6.65	2'346.10	0.004	0.22
400	Police des denrées	0.00	0.000	0.00	0.00	0.000	0.00
410	Police sanitaire	21'047.10	0.036	2.01	327.40	0.001	0.03
415	Arrondissement de sépulture	48'466.65	0.083	4.64	2'018.70	0.003	0.19
5	Instruction	14'786'722.32	25.249	1'415.40	1'571'945.23	2.628	150.47
510	Service de l'école/école primaire	823'714.24	1.407	78.85	471'469.82	0.788	45.13
511	Transport scolaire	379'751.85	0.648	36.35	185'923.05	0.311	17.80
512	Places de jeu/Halles de gym	1'632'511.15	2.788	156.27	273'225.15	0.457	26.15
520	Ecole secondaire	1'383'292.58	2.362	132.41	380'391.21	0.636	36.41
530	Colonies de vacances	0.00	0.000	0.00	0.00	0.000	0.00
540	Ecole ménagère	6'216.35	0.011	0.60	1'600.00	0.003	0.15
570	Ecole enfantine	143'761.55	0.245	13.76	93'737.05	0.157	8.97
580	Contribution écolage, piscine, biblio	610'721.20	1.043	58.46	137'646.75	0.230	13.18
590	Contribution pour instruction	9'806'753.40	16.746	938.71	27'952.20	0.047	2.68
6	Action sociale	12'470'618.11	21.294	1'193.70	4'700'866.37	7.859	449.97
600	Secours	1'774'942.32	3.031	169.90	730'959.34	1.222	69.97
610	Service dentaire	23'123.25	0.039	2.21	797.65	0.001	0.08
620	Autres institutions	44'569.60	0.076	4.27	3'040.50	0.005	0.29
630	Foyers communaux	38'167.55	0.065	3.65	7'838.20	0.013	0.75
640	Crèches, UAPE	2'493'111.47	4.257	238.64	1'635'311.78	2.734	156.53
650	Répartition des charges	4'524'429.67	7.726	433.08	2'191'875.35	3.665	209.81
659	AVS, off. logement, chômage, etc.	3'534'445.30	6.035	338.32	120'611.70	0.202	11.55
665	Contribution institutions publiques	37'828.95	0.065	3.62	10'431.85	0.017	1.00

District des Franches-Montagnes		Charges	en %	Fr./hab.	Produits	en%	Fr./hab.
7	Economie publique	2'157'891.41	3.685	206.56	1'881'977.56	3.147	180.15
	700 Foires, marchés	75'598.60	0.129	7.24	105'735.50	0.177	10.12
	710 Tourisme	585'062.76	0.999	56.00	356'495.96	0.596	34.12
	720 Agriculture	1'468'397.00	2.507	140.56	1'419'746.10	2.374	135.90
	740 Développement économique	28'833.05	0.049	2.76	0.00	0.000	0.00
8	Finances	14'646'257.67	25.009	1'401.96	6'393'387.71	10.689	611.98
	810 Intérêts courts termes	216'510.11	0.370	20.72	1'809.00	0.003	0.17
	811 Intérêts longs termes	531'271.02	0.907	50.85	51'657.20	0.086	4.94
	820 Amortissements	8'721'810.84	14.893	834.86	508'873.59	0.851	48.71
	825 Charges d'immeubles	706'034.90	1.206	67.58	149'513.20	0.250	14.31
	826 Pâturages	3'011'875.11	5.143	288.30	3'157'173.49	5.279	302.21
	830 Subventions et contributions	737'657.10	1.260	70.61	20'284.80	0.034	1.94
	840 Intérêts actifs	4'521.08	0.008	0.43	237'439.86	0.397	22.73
	850 Rendement des immeubles	613'504.51	1.048	58.73	1'496'318.37	2.502	143.23
	855 Provisions, réserves, fonds	0.00	0.000	0.00	347'501.80	0.581	33.26
	860 Subventions	0.00	0.000	0.00	0.00	0.000	0.00
	870 Gains vente fortune	103'073.00	0.176	9.87	422'816.40	0.707	40.47
	875 Divers	0.00	0.000	0.00	0.00	0.000	0.00
9	Imposition	4'471'168.20	7.635	427.99	40'995'533.85	68.541	3'924.14
	910 Impôts ordinaires	896'945.55	1.532	85.86	33'343'878.10	55.748	3'191.72
	911 Variation d'impôts	1'975'428.05	3.373	189.09	4'773'132.60	7.980	456.89
	912 Partage d'impôts	807'366.90	1.379	77.28	693'675.80	1.160	66.40
	915 Elimination d'impôts	236'690.55	0.404	22.66	23'460.15	0.039	2.25
	920 Autres impôts	57'319.15	0.098	5.49	1'195'553.20	1.999	114.44
	940 Fonds de péréquation	497'418.00	0.849	47.61	965'834.00	1.615	92.45
	Totaux	58'563'491.18	100.00	5'605.77	59'811'607.71	100.00	5'725.24
	Excédent de produits	1'248'116.53		119.47			
		59'811'607.71		5'725.24	59'811'607.71		5'725.24

District de Porrentruy		Charges	en %	Fr./hab.	Produits	en%	Fr./hab.
1	Autorité	15'840'624.53	12.828	649.26	6'395'262.83	5.145	262.12
100	Communes, votations, élections	88'086.89	0.071	3.61	0.00	0.000	0.00
110	Conseil général/de Ville	7'657.00	0.006	0.31	0.00	0.000	0.00
111	Conseil communal	1'251'000.73	1.013	51.27	2'765.55	0.002	0.11
112	Commissions	146'138.65	0.118	5.99	3'029.60	0.002	0.12
115	Personnel administratif	5'844'972.10	4.733	239.57	755'213.04	0.608	30.95
116	Charges du personnel	5'802'662.95	4.699	237.83	4'792'996.12	3.856	196.45
130	Frais administratifs	2'551'653.06	2.066	104.58	308'530.43	0.248	12.65
170	Emoluments	148'453.15	0.120	6.08	532'728.09	0.429	21.83
2	Travaux publics	8'399'140.53	6.802	344.26	3'049'216.63	2.453	124.98
200	Entretien des routes	6'058'851.46	4.906	248.33	1'310'883.35	1.055	53.73
201	Ouvrages collectifs	259'974.15	0.211	10.66	267'408.45	0.215	10.96
205	Eclairage public	1'065'517.26	0.863	43.67	812'017.86	0.653	33.28
206	Horloge publique	14'134.90	0.011	0.58	0.00	0.000	0.00
210	Cours d'eau	151'065.44	0.122	6.19	52'392.95	0.042	2.15
230	Cadastre	477'736.25	0.387	19.58	598'139.02	0.481	24.52
240	Aménagement du territoire	371'861.07	0.301	15.24	8'375.00	0.007	0.34
3	Affaires juridiques, police	2'063'684.09	1.671	84.58	903'228.66	0.727	37.02
310	Police communale	1'769'247.32	1.433	72.52	634'957.49	0.511	26.02
330	Cantonnements	10'467.95	0.008	0.43	5'806.95	0.005	0.24
340	Protection civile	283'968.82	0.230	11.64	262'464.22	0.211	10.76
4	Hygiène publique	37'103.50	0.030	1.52	2'000.00	0.002	0.08
400	Police des denrées	4'427.40	0.004	0.18	2'000.00	0.002	0.08
410	Police sanitaire	32'676.10	0.026	1.34	0.00	0.000	0.00
415	Arrondissement de sépulture	0.00	0.000	0.00	0.00	0.000	0.00
5	Instruction	36'167'741.02	29.288	1'482.41	2'671'384.79	2.149	109.49
510	Service de l'école/école primaire	1'301'743.92	1.054	53.35	290'414.09	0.234	11.90
511	Transport scolaire	485'516.41	0.393	19.90	274'237.55	0.221	11.24
512	Places de jeu/Halles de gym	3'571'918.32	2.892	146.40	895'869.20	0.721	36.72
520	Ecole secondaire	2'711'566.50	2.196	111.14	49'250.00	0.040	2.02
530	Colonies de vacances	0.00	0.000	0.00	0.00	0.000	0.00
540	Ecole ménagère	0.00	0.000	0.00	0.00	0.000	0.00
570	Ecole enfantine	28'225.63	0.023	1.16	5'382.70	0.004	0.22
580	Contribution écolage, piscine, biblio	4'099'778.29	3.320	168.04	1'100'530.30	0.885	45.11
590	Contribution pour instruction	23'968'991.95	19.410	982.42	55'700.95	0.045	2.28
6	Action sociale	33'894'202.70	27.447	1'389.22	15'957'049.67	12.836	654.03
600	Secours	6'809'072.01	5.514	279.08	4'370'624.90	3.516	179.14
610	Service dentaire	58'244.40	0.047	2.39	7'985.70	0.006	0.33
620	Autres institutions	2'496'764.10	2.022	102.33	2'043'789.65	1.644	83.77
630	Foyers communaux	456'755.27	0.370	18.72	183'381.00	0.148	7.52
640	Crèches, UAPE	9'431'685.01	7.638	386.58	5'332'582.14	4.290	218.57
650	Répartition des charges	6'912'613.67	5.598	283.33	3'944'909.15	3.173	161.69
659	AVS, off. logement, chômage, etc.	7'558'764.04	6.121	309.81	73'777.13	0.059	3.02
665	Contribution institutions publiques	170'304.20	0.138	6.98	0.00	0.000	0.00

District de Porrentruy		Charges	en %	Fr./hab.	Produits	en%	Fr./hab.
7	Economie publique	1'856'789.35	1.504	76.10	610'886.91	0.491	25.04
	700 Foires, marchés	177'854.17	0.144	7.29	41'431.50	0.033	1.70
	710 Tourisme	1'054'059.79	0.854	43.20	259'564.45	0.209	10.64
	720 Agriculture	458'900.19	0.372	18.81	303'165.61	0.244	12.43
	740 Développement économique	165'975.20	0.134	6.80	6'725.35	0.005	0.28
8	Finances	17'368'930.20	14.065	711.90	9'070'684.71	7.297	371.78
	810 Intérêts courts termes	251'504.96	0.204	10.31	2'644.28	0.002	0.11
	811 Intérêts longs termes	2'190'797.23	1.774	89.79	215'612.20	0.173	8.84
	820 Amortissements	10'706'085.02	8.670	438.81	1'418'032.80	1.141	58.12
	825 Charges d'immeubles	1'776'594.76	1.439	72.82	341'529.10	0.275	14.00
	826 Pâturages	9'987.87	0.008	0.41	9'987.87	0.008	0.41
	830 Subventions et contributions	473'057.00	0.383	19.39	10'000.00	0.008	0.41
	840 Intérêts actifs	84'986.85	0.069	3.48	1'105'766.60	0.890	45.32
	850 Rendement des immeubles	245'028.36	0.198	10.04	2'879'666.33	2.316	118.03
	855 Provisions, réserves, fonds	1'394'776.42	1.129	57.17	2'304'440.79	1.854	94.45
	860 Subventions	0.00	0.000	0.00	0.00	0.000	0.00
	870 Gains vente fortune	148'400.00	0.120	6.08	398'043.94	0.320	16.31
	875 Divers	87'711.73	0.071	3.60	384'960.80	0.310	15.78
9	Imposition	7'860'861.68	6.366	322.19	85'651'386.87	68.901	3'510.59
	910 Impôts ordinaires	215'140.63	0.174	8.82	71'664'802.27	57.650	2'937.32
	911 Variation d'impôts	2'609'707.30	2.113	106.96	4'773'586.70	3.840	195.65
	912 Partage d'impôts	1'898'936.70	1.538	77.83	1'824'334.70	1.468	74.77
	915 Elimination d'impôts	1'120'074.60	0.907	45.91	145'264.45	0.117	5.95
	920 Autres impôts	128'939.45	0.104	5.28	3'982'142.75	3.203	163.22
	940 Fonds de péréquation	1'888'063.00	1.529	77.39	3'261'256.00	2.623	133.67
	Totaux	123'489'077.60	100.00	5'061.44	124'311'101.07	100.00	5'095.13
	Excédent de produits	822'023.47		33.69			
		124'311'101.07		5'095.13	124'311'101.07		5'095.13

3.4. Récapitulatif pour l'ensemble des communes jurassiennes

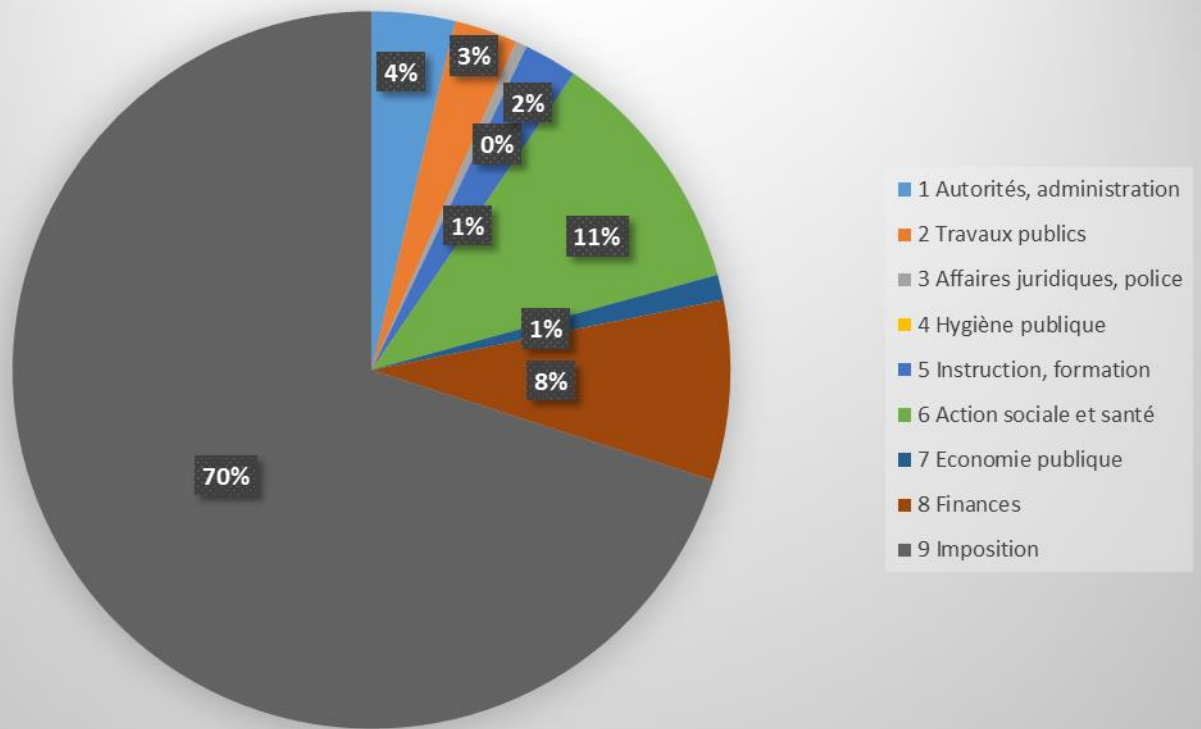
Tableau N°7 : Détails du résultat annuel 2019 de l'ensemble des communes

Ensemble des communes jurassiennes		Charges	en %	Fr./hab.	Produits	en%	Fr./hab.
1	Autorité	37'599'255.66	10.460	510.97	13'602'038.83	3.755	184.85
	100 Communes, votations, élections	279'561.38	0.078	3.80	134.00	0.000	0.00
	110 Conseil général/de Ville	64'208.45	0.018	0.87	0.00	0.000	0.00
	111 Conseil communal	3'884'419.19	1.081	52.79	152'771.20	0.042	2.08
	112 Commissions	397'410.37	0.111	5.40	5'389.05	0.001	0.07
	115 Personnel administratif	15'541'706.11	4.324	211.21	2'803'065.24	0.774	38.09
	116 Charges du personnel	10'414'359.44	2.897	141.53	7'956'098.30	2.197	108.12
	130 Frais administratifs	6'787'307.11	1.888	92.24	1'310'484.73	0.362	17.81
	170 Emoluments	230'283.61	0.064	3.13	1'374'096.31	0.379	18.67
2	Travaux publics	25'551'175.18	7.108	347.24	10'345'971.31	2.856	140.60
	200 Entretien des routes	19'110'062.31	5.316	259.70	4'691'062.80	1.295	63.75
	201 Ouvrages collectifs	716'633.15	0.199	9.74	513'544.90	0.142	6.98
	205 Eclairage public	2'117'707.57	0.589	28.78	2'281'020.82	0.630	31.00
	206 Horloge publique	35'725.15	0.010	0.49	0.00	0.000	0.00
	210 Cours d'eau	1'329'592.29	0.370	18.07	1'095'601.20	0.302	14.89
	230 Cadastre	1'125'974.10	0.313	15.30	1'407'786.57	0.389	19.13
	240 Aménagement du territoire	1'115'480.61	0.310	15.16	356'955.02	0.099	4.85
3	Affaires juridiques, police	5'292'959.58	1.472	71.93	1'760'418.10	0.486	23.92
	310 Police communale	4'623'046.43	1.286	62.83	1'220'335.51	0.337	16.58
	330 Cantonnements	31'370.25	0.009	0.43	5'806.95	0.002	0.08
	340 Protection civile	638'542.90	0.178	8.68	534'275.64	0.148	7.26
4	Hygiène publique	158'738.90	0.044	2.16	22'877.50	0.006	0.31
	400 Police des denrées	16'693.40	0.005	0.23	11'831.40	0.003	0.16
	410 Police sanitaire	64'613.25	0.018	0.88	327.40	0.000	0.00
	415 Arrondissement de sépulture	77'432.25	0.022	1.05	10'718.70	0.003	0.15
5	Instruction	109'623'753.10	30.497	1'489.78	8'773'488.45	2.422	119.23
	510 Service de l'école/école primaire	4'121'879.66	1.147	56.02	1'026'701.21	0.283	13.95
	511 Transport scolaire	1'500'747.16	0.418	20.40	1'004'262.50	0.277	13.65
	512 Places de jeu/Halles de gym	11'302'894.39	3.144	153.61	3'492'139.13	0.964	47.46
	520 Ecole secondaire	8'770'223.17	2.440	119.19	785'789.08	0.217	10.68
	530 Colonies de vacances	8'210.60	0.002	0.11	3'838.50	0.001	0.05
	540 Ecole ménagère	59'317.75	0.017	0.81	36'054.40	0.010	0.49
	570 Ecole enfantine	243'145.93	0.068	3.30	99'819.75	0.028	1.36
	580 Contribution écolage, piscine, biblio	11'640'375.69	3.238	158.19	2'237'853.78	0.618	30.41
	590 Contribution pour instruction	71'976'958.75	20.024	978.16	87'030.10	0.024	1.18
6	Action sociale	92'087'404.24	25.618	1'251.46	40'556'031.46	11.197	551.15
	600 Secours	21'925'591.68	6.100	297.97	7'801'705.95	2.154	106.02
	610 Service dentaire	205'568.55	0.057	2.79	8'783.35	0.002	0.12
	620 Autres institutions	6'391'944.40	1.778	86.87	2'054'207.35	0.567	27.92
	630 Foyers communaux	754'513.57	0.210	10.25	343'644.60	0.095	4.67
	640 Crèches, UAPE	24'854'359.09	6.914	337.77	10'680'930.78	2.949	145.15
	650 Répartition des charges	14'448'745.44	4.020	196.36	19'323'779.70	5.335	262.61
	659 AVS, off. logement, chômage, etc.	22'972'407.24	6.391	312.19	280'062.88	0.077	3.81
	665 Contribution institutions publiques	534'274.27	0.149	7.26	62'916.85	0.017	0.86

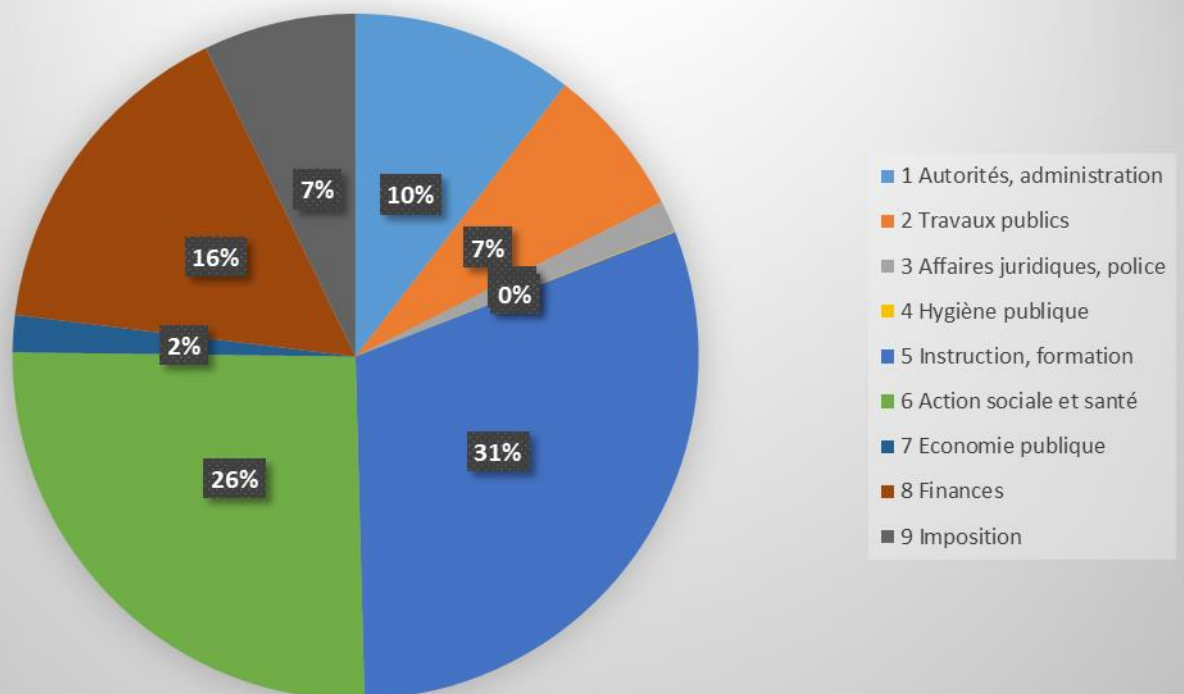
Ensemble des communes jurassiennes		Charges	en %	Fr./hab.	Produits	en%	Fr./hab.
7	Economie publique	6'253'771.59	1.740	84.99	4'133'943.03	1.141	56.18
	700 Foires, marchés	396'628.82	0.110	5.39	170'591.40	0.047	2.32
	710 Tourisme	3'479'362.03	0.968	47.28	2'221'262.67	0.613	30.19
	720 Agriculture	1'974'557.45	0.549	26.83	1'734'393.61	0.479	23.57
	740 Développement économique	403'223.29	0.112	5.48	7'695.35	0.002	0.10
8	Finances	57'047'440.58	15.870	775.27	29'407'280.44	8.119	399.64
	810 Intérêts courts termes	710'011.14	0.198	9.65	18'098.08	0.005	0.25
	811 Intérêts longs termes	5'377'299.21	1.496	73.08	738'176.40	0.204	10.03
	820 Amortissements	35'028'020.16	9.745	476.03	4'935'488.08	1.363	67.07
	825 Charges d'immeubles	5'516'786.63	1.535	74.97	1'337'905.75	0.369	18.18
	826 Pâturages	3'022'253.13	0.841	41.07	3'167'461.36	0.875	43.05
	830 Subventions et contributions	1'346'658.20	0.375	18.30	52'319.80	0.014	0.71
	840 Intérêts actifs	128'819.90	0.036	1.75	3'223'437.70	0.890	43.81
	850 Rendement des immeubles	1'051'944.86	0.293	14.30	6'773'157.95	1.870	92.05
	855 Provisions, réserves, fonds	4'488'495.17	1.249	61.00	4'310'067.59	1.190	58.57
	860 Subventions	0.00	0.000	0.00	0.00	0.000	0.00
	870 Gains vente fortune	256'473.00	0.071	3.49	1'155'893.14	0.319	15.71
	875 Divers	120'679.18	0.034	1.64	3'695'274.59	1.020	50.22
9	Imposition	25'844'758.43	7.190	351.23	253'588'444.33	70.015	3'446.24
	910 Impôts ordinaires	1'312'804.08	0.365	17.84	204'790'893.93	56.542	2'783.09
	911 Variation d'impôts	6'851'460.25	1.906	93.11	22'983'690.00	6.346	312.35
	912 Partage d'impôts	5'111'856.50	1.422	69.47	4'370'098.50	1.207	59.39
	915 Elimination d'impôts	7'573'868.00	2.107	102.93	533'734.95	0.147	7.25
	920 Autres impôts	444'172.60	0.124	6.04	11'722'699.95	3.237	159.31
	940 Fonds de péréquation	4'550'597.00	1.266	61.84	9'187'327.00	2.537	124.85
	Totaux	359'459'257.26	100.00	4'885.02	362'190'493.45	100.00	4'922.14
	Excédent de produits	2'731'236.19		37.12			
		362'190'493.45		4'922.14	362'190'493.45		4'922.14

Tableaux N°8-9 : Compte de fonctionnement par rubrique pour l'ensemble des communes

Produits du compte de fonctionnement



Charges du compte de fonctionnement



Commentaires par rubrique :

1. Autorités, administration générale

- Pour l'ensemble des communes, les charges de personnel en 2019 (y compris les charges sociales) ont diminué de 17.72% (Fr. 4'600'014.90) par rapport à 2018, s'élevant à Fr. 25'956'065.55 (Fr. 352.74 par habitant).
- Du fait que les communes adoptent progressivement le nouveau règlement-type sur le personnel communal, règlement basé intégralement sur la loi sur le personnel de l'Etat et son échelle des traitements, on tend vers une harmonisation des traitements du personnel des communes.

2. Travaux publics

- Toujours en comparaison 2018-2019, les frais d'entretien des routes ont augmenté de 12% (Fr. 2'287'039.61) et se montent à Fr. 19'110'062.31 (Fr. 259.70 par habitant).

3. Affaires juridiques, police

- Les frais de police locale et de cantonnement enregistrent une légère augmentation alors que les frais de protection civile sont en légère diminution. Ces différences sont toutefois minimes.

4. Hygiène publique

- La majorité des communes jurassiennes n'utilisent pas cette rubrique. Les frais de sépulture sont généralement inscrits dans les services communaux hormis pour les syndicats d'arrondissements de sépulture.

5. Instruction, formation

- Les frais relatifs à l'école secondaire augmentent de 9% (Fr. 790'996.83) à Fr. 8'770'223.17 (Fr. 119.19 par habitant).
- Les contributions pour l'enseignement enregistrent une augmentation de 1.7% (Fr. 1'278'351.80) à Fr. 71'976'958.75 (Fr. 978.16 par habitant).

6. Action sociale

- Les frais du secours pour les Jurassien, les étrangers et les apatrides diminuent de 4.67% (Fr. 1'026'060.01) et s'élèvent à Fr. 21'925'591.68 (297.97 par habitant).
- Les frais de crèches et d'unités d'accueil pour écoliers (UAPE) enregistrent une diminution de 5.6% (Fr. 1'391'948.07), pour totaliser Fr. 24'854'359.09 (Fr. 337.77 par habitant). Il s'agit de la deuxième plus grande charge des communes jurassiennes après les contributions pour l'enseignement.

7. Economie publique

- Dans cette rubrique, la principale charge est les frais liés aux transports publics (participation des communes aux coûts nets d'exploitation pour les lignes de transports publics). Les charges totales de cette rubrique enregistrent une augmentation de 3.4% (Fr. 215'113.26) et s'élèvent à Fr. 6'253'771.59 (Fr. 84.99 par habitant).

8. Finances

- Les intérêts à longs termes enregistrent une diminution de 13.2% (Fr. 531'476.68) et s'élèvent à Fr. 5'377'299.21 (Fr. 73.08 par habitant).
- Les amortissements enregistrent une augmentation de 9.84% (Fr. 3'449'682.44) et se montent à Fr. 35'028'020.16 (Fr. 476.03 par habitant).

9. Imposition

- Les charges de cette rubrique augmentent de 2% (Fr. 498'086.54) pour s'élever à Fr. 25'844'758.43. Quant aux produits, ils progressent de 2.6% (Fr. 6'526'059.63), à Fr. 253'588'444.33, en raison principalement de l'augmentation de la variation d'impôt des années antérieures d'un montant de Fr. 5'422'658.31.

3.5. Résultat annuel global de l'ensemble des communes jurassiennes

Tableau N°10 : Résultat annuel en francs, par rubrique et selon la taille démographique

Catégories par population	1 (< 200 hab.) 1'073 habitants		2 (201 – 500 hab.) 4'744 habitants		3 (501 – 1'000 hab.) 7'233 habitants		4 (1'001 – 2'000 hab.) 16'615 habitants		5 (2'001 – 3'000 hab.) 7'664 habitants		6 (> 3'000 hab.) 36'255 habitants	
	Charges	Produits	Charges	Produits	Charges	Produits	Charges	Produits	Charges	Produits	Charges	Produits
1. Administration	715'347	142'290	2'424'936	597'213	4'090'606	1'384'191	9'089'767	2'953'069	3'495'345	1'308'609	17'783'255	7'216'668
Excédent		573'057		1'827'723		2'706'415		6'136'698		2'186'737		10'566'587
2. Travaux publics	528'007	343'238	1'285'905	815'629	2'404'560	1'435'331	5'656'140	2'180'675	1'308'370	517'721	14'368'194	5'053'378
Excédent		184'769		470'276		969'229		3'475'464		790'649		9'314'816
3. Affaires juridiques	17'433	4'439	110'713	98'139	56'175	51'660	350'015	246'474	148'781	58'812	4'609'843	1'300'894
Excédent		12'995		12'574		4'515		103'541		89'969		3'308'949
4. Hygiène publique	2'203	0.00	9429	2'019	17'802	0.00	43'782	327	29'958	0.00	55'565	20'531
Excédent		2'203		7'410		17'802		43'455		29'958		35'036
5. Instruction	1'353'717	137'656	6'482'869	41'307	10'086'717	585'517	24'415'883	2'092'649	9'656'358	286'131	57'628'210	5'210'228
Excédent		1'216'060		6'021'562		9'501'200		22'323'234		9'370'227		52'417'982
6. Action sociale	747'008	110'301	3'611'773	330'686	6'435'312	986'339	21'154'403	8'800'911	6'446'822	1'457'208	53'692'085	28'870'588
Excédent		636'707		3'281'087		5'448'974		12'353'493		4'989'614		24'821'498
7. Economie publique	62'954	43'514	122'426	18'664	556'486	268'059	2'043'694	1'424'997	655'062	501'501	2'813'150	1'877'208
Excédent		19'440		103'762		288'426		618'697		153'561		935'942
8. Finances	1'184'653	832'016	5'792'827	4'063'395	5'037'780	3'082'721	15'906'653	6'862'188	5'201'766	1'255'627	23'923'762	13'311'333
Excédent		352'637		1'729'432		1'955'059		9'044'465		3'946'139		10'612'428
9. Imposition	314'403	3'248'479	949'268	14'743'237	2'134'097	22'961'217	7'361'636	62'942'066	2'568'342	24'582'215	12'517'012	125'111'230
Excédent	2'934'076		13'793'969		20'827'120		55'580'430		22'013'873		112'594'218	
Total	4'925'725	4'861'933	20'790'145	21'130'289	30'819'534	30'755'034	86'021'973	87'503'355	29'510'506	29'967'825	187'391'075	187'972'058
Excédent		63'792.14	340'144			64'500	1'475'644		457'019		536'855	

(Montant arrondi à Fr. 1.-)

Tableau N°11 : Résultat annuel en francs par habitant, par rubrique et selon la taille démographique

Catégories selon la population	1 (< 200 hab.) 1'073 habitants		2 (201 – 500 hab.) 4'744 habitants		3 (501 – 1'000 hab.) 7'233 habitants		4 (1'001 – 2'000 hab.) 16'615 habitants		5 (2'001 – 3'000 hab.) 7'664 habitants		6 (> 3'000 hab.) 36'255 habitants	
	Charges	Produits	Charges	Produits	Charges	Produits	Charges	Produits	Charges	Produits	Charges	Produits
1. Administration	666.68	132.61	511.16	125.89	565.55	191.37	547.08	177.74	456.07	170.75	490.50	199.05
Excédent		534.07		385.27		374.18		369.35		285.33		291.45
2. Travaux publics	492.08	319.89	271.06	171.93	332.44	198.44	340.42	131.25	170.72	67.55	396.31	139.38
Excédent		172.20		99.13		134.00		209.18		103.16		256.93
3. Affaires juridiques	16.25	4.14	23.34	20.69	7.77	7.14	21.07	17.83	19.41	7.67	127.15	35.88
Excédent		12.11		2.65		0.62		6.23		11.74		91.27
4. Hygiène publique	2.05	0.00	1.99	0.43	2.46	0.00	2.64	0.02	3.91	0.00	1.53	0.57
Excédent		2.05		1.56		2.46		2.62		3.91		0.97
5. Instruction	1'261.62	128.29	1'366.54	97.24	1'394.54	80.95	1'469.51	125.95	1'259.96	37.33	1'589.52	143.71
Excédent		1'133.33		1'269.30		1313.59		1'343.56		1'222.63		1'445.81
6. Action sociale	696.19	102.80	761.33	69.71	889.72	136.37	1'273.21	529.70	841.18	190.14	1'480.96	796.32
Excédent		593.39		691.63		753.35		743.51		651.05		684.64
7. Economie publique	58.67	40.55	25.81	3.93	76.94	37.06	123.00	85.77	85.47	65.44	77.59	51.78
Excédent		18.12		21.87		39.88		37.24		20.04		25.82
8. Finances	1'104.06	775.41	1'221.08	856.53	696.50	426.20	957.37	413.01	678.73	163.83	659.87	367.16
Excédent		328.65		364.55		270.30		544.36		514.89		292.72
9. Imposition	293.01	3'027.47	200.10	3'107.77	295.05	3'174.51	443.07	3'788.27	335.12	3'207.49	345.25	3'450.87
Excédent	2'734.46		2'907.67		2'879.46		3'345.20		2'872.37		3'105.62	
Total	4'590.61	4'531.16	4'382.41	4'454.11	4'260.96	4'252.04	5'177.37	5'266.53	3'850.57	3'910.21	5'168.70	5'184.72
Excédent		59.45	71.70			8.92	88.81		59.63		14.81	

Commentaires :

- Les catégories de communes 1 (< 200 habitants) et 3 (501 à 1'000 habitants) réalisent un excédent de charges alors que toutes les autres catégories de communes réalisent un excédent de produits.
- Dans la catégorie 1 (8 communes / 1'073 habitants), il ressort un excédent de charges de Fr. 59.45 par habitant lors du bouclage de l'exercice 2019, soit le plus mauvais résultat de l'ensemble des catégories. Lors de l'exercice 2018, cette catégorie de communes présentait également un excédent de charges, mais moins important (Fr. 46.44).
- La catégorie 2 (200 à 500 habitants / 13 communes / 4'744 habitants) enregistre un excédent de produits de Fr. 71.70 par habitant alors qu'elle présentait un excédent de charges de Fr. 15.19 lors de l'exercice 2018.
- La catégorie 3 (11 communes / 7'233 habitants) enregistre un excédent de charges de Fr. 8.92 par habitant alors qu'elle présentait un excédent de produits de 43.84 lors de l'exercice 2018.
- La catégorie 4 (1'001 à 2'000 habitants / 12 communes / 16'615 habitants) enregistre un excédent de produits de Fr. 88.81 par habitant. Lors de l'exercice 2018, cette catégorie enregistrait également un excédent de produits (Fr. 92.04).
- La catégorie 5 (2'001 à 3'000 habitants / 3 communes / 7'664 habitants) réalise un excédent de produits de Fr. 59.63 par habitant. Lors de l'exercice 2018, cette catégorie enregistrait un excédent de produits de Fr. 164.37. La diminution entre 2018 et 2019 est donc importante (Fr. 104.74).
- La catégorie 5 (plus de 3'000 habitants / 6 communes / 36'255 habitants) enregistre une augmentation de l'excédent de produits de Fr. 35.13 par habitant, passant de Fr. 1.99 lors de l'exercice 2018 à Fr. 37.12 lors de l'exercice 2019.

Les effets de la péréquation financière influencent les résultats des communes (explications au chapitre 5).

3.6. Fortune et découvert au bilan

Le solde du compte de fonctionnement indique la variation de fortune nette entre deux périodes comptables. Un excédent de revenus augmente le capital propre (comme un profit dans l'économie privée) alors qu'un excédent de charges le diminue (comme une perte).

La fortune nette sert à couvrir de futurs excédents de charges (ou déficits) du compte de fonctionnement. Tant que la diminution de la fortune permet d'éponger les déficits en période de conjoncture défavorable, la situation financière est considérée comme consolidée.

Depuis une dizaine d'années, un certain nombre de communes ont bouclé leurs comptes avec des excédents de charges supérieurs à leur fortune nette. Le nombre de communes en situation de découvert a toutefois nettement diminué depuis 2012, grâce notamment aux fusions entrées en force à partir du 1^{er} janvier 2013. A fin 2019 plus aucune commune jurassienne n'affiche de découvert au bilan.

Tableau N°12 : Evolution du nombre de communes en situation de découvert

Exercice comptable	Nombre de communes en situation de découvert	Montant total du découvert au bilan
2012	12	8'127'187.-
2013	5	5'583'903.-
2014	4	3'613'899.-
2015	3	2'205'797.-
2016	2	610'959.-
2017	2	389'456.-
2018	1	56'132.-
2019	0	0.-

Commentaires :

- Au 31 décembre 2019, aucune commune jurassienne n'est en situation de découvert alors que 12 communes affichaient un découvert il y a encore 8 ans ;
- La fortune totale cumulée des communes jurassiennes s'élève à Fr. 84'048'624.15 au 31 décembre 2019.

3.7. Évolution de l'endettement communal brut

L'endettement communal brut n'est pas une indication harmonisée. Il prend en compte le montant des engagements courants (crédits de constructions), les crédits consolidés (dettes à moyens et longs termes) et les engagements envers des entités particulières (anciens hôpitaux de district, patinoires).

L'endettement brut par habitant est très souvent utilisé comme indicateur de l'évolution de l'endettement d'une commune à l'autre. Il est cependant délicat d'utiliser ce paramètre à cette fin, selon que la commune dispose ou non d'un volume élevé de recettes.

L'endettement brut est calculé comme suit :

Engagements courants (uniquement les crédits de constructions)
+ Dettes à moyens et longs termes
+ Engagements divers (hôpitaux et patinoires)
= Endettement brut

Tableau N°13 : Endettement brut total et par habitant des communes jurassiennes (1985-2018)

Année	Dettes	Par habitant	Année	Dettes	Par habitant
1985	171'091'964	2'647	2002	466'805'914	6'746
1986	176'872'879	2'733	2003	473'517'433	6'861
1987	183'221'622	2'834	2004	494'062'273	7'158
1988	193'230'002	2'987	2005	509'331'588	7'376
1989	215'995'438	3'335	2006	489'078'648	7'065
1990	238'582'003	3'632	2007	485'264'460	6'974
1991	278'397'795	4'192	2008	507'104'066	7'265
1992	302'414'476	4'426	2009	521'635'512	7'443
1993	309'887'678	4'516	2010	523'051'726	7'451
1994	327'360'389	4'746	2011	527'960'590	7'494
1995	346'649'402	5'005	2012	533'581'348	7'521
1996	374'812'531	5'436	2013	545'435'867	7'603
1997	403'786'440	5'855	2014	546'049'930	7'541
1998	417'062'624	6'045	2015	537'376'680	7'383
1999	437'953'331	6'364	2016	535'595'538	7'325
2000	445'518'900	6'480	2017	551'624'386	7'527
2001	451'527'721	6'538	2018	559'904'962	7'626
			2019	546'299'032	7'424

Commentaires :

- Après deux exercices (2017 et 2018) qui ont connu une augmentation de l'endettement brut de Fr. 24'309'424.-, l'exercice 2019 enregistre une diminution dudit endettement à hauteur de Fr. 13'605'930.-, pour se monter à Fr. 546'299'032.-.
- Depuis 1985, l'endettement communal brut a augmenté de Fr. 375'207'068.-, passant de Fr. 171'091'964.- à Fr. 546'299'032.-.
- L'augmentation moyenne par année s'élève à Fr. 11'035'502.-.
- L'endettement brut par habitant 2019 le plus élevé pour chaque district se trouve dans la commune de Châtillon (Fr. 12'159.-), dans la commune de Lajoux (Fr. 11'180.-) et dans la commune de Fontenais (Fr. 11'694.-).

Tableau N°14 : Endettement brut par rubrique, par district

Classification de l'endettement	District de Delémont	District des Franches-Montagnes	District de Porrentruy	Total
Crédits de constructions	29'430'699.53	10'323'248.78	10'928'245.88	50'682'194.19
Dettes à moyens et longs termes	251'134'746.15	52'903'531.03	191'578'560.84	495'616'838.02
Total	280'565'445.68	63'226'779.81	202'506'806.72	546'299'032.21

Tableau N°15 : Endettement brut par catégorie de communes

Catégories de communes	Endettement brut
< 200 habitants	5'110'212.95
200 à 500 habitants	30'722'443.46
501 à 1'000 habitants	52'169'145.34
1'001 à 2'000 habitants	124'793'380.67
2'001 à 3'000 habitants	44'118'017.94
> 3'000 habitants	289'385'831.85
Total	546'299'032.21

L'endettement brut par rapport aux revenus est exposé au chapitre 4 (Indicateurs financiers).

Tableau N°16 : Endettement brut par commune et par habitant au 31 décembre 2019

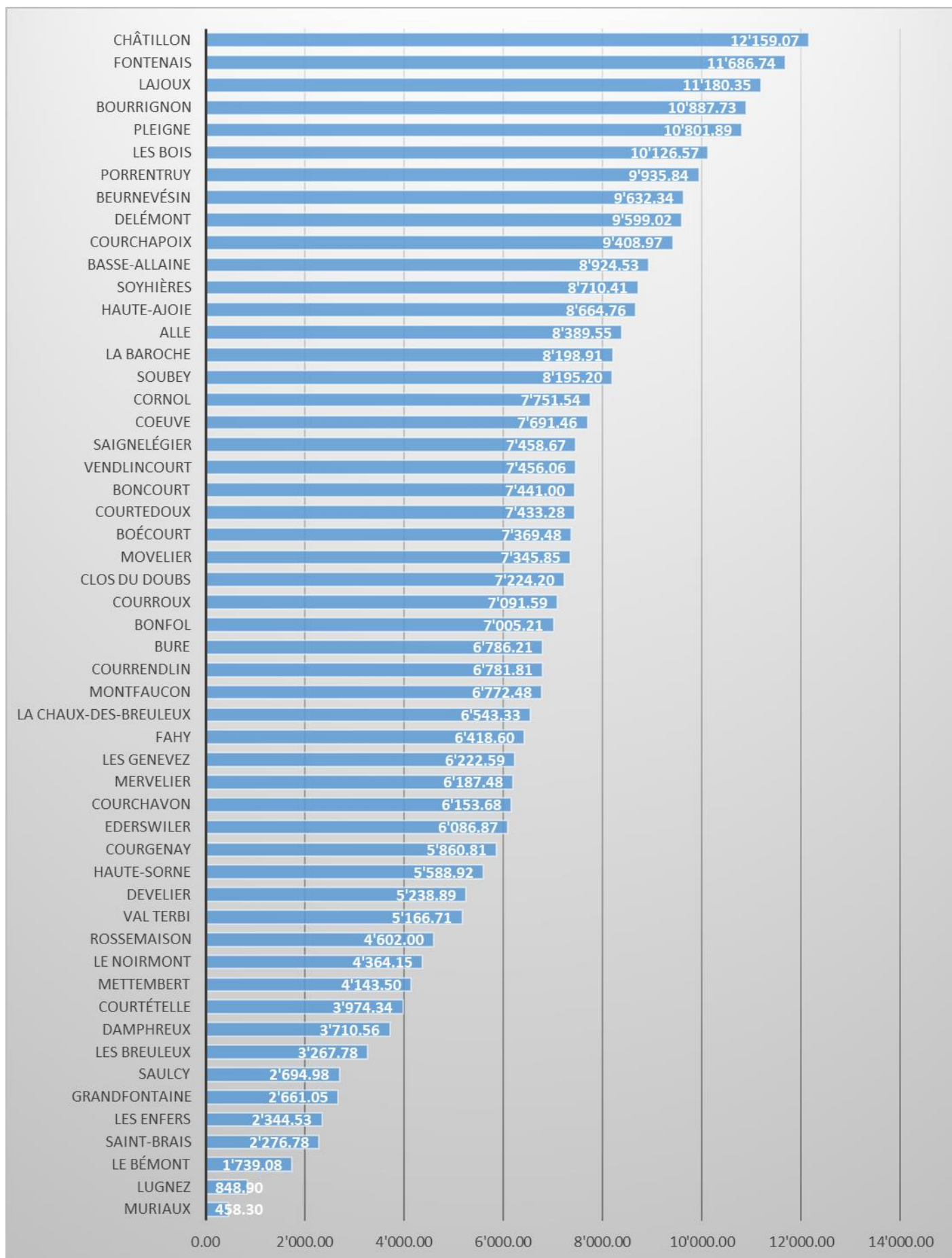


Tableau N°17 : Evolution de l'endettement brut de 1985 à 2019

District de Delémont	1985		1990		1995		2000		2005		2010		2019		variation	
	dette	/hab.	dette	/hab.	dette	/hab.	dette	/hab.	dette	/hab.	dette	/hab.	dette	/hab.	dette	/hab.
	96'621'322	3'031	124'691'929	3'824	167'302'865	4'795	224'650'787	6'439	264'313'712	7'514	271'884'352	7'562	280'565'446	7'426	183'944'124	4'751
Bassecourt	6'112'051	2'042	13'305'364	4'272	16'229'053	4'772	20'265'377	6'037	17'697'592	5'318	15'613'649	4'599	Haute-Sorne			
Boécourt	2'209'026	2'761	2'801'284	3'420	3'234'056	3'939	5'409'587	6'334	5'176'918	6'215	4'775'363	5'533	6'816'772	7'369	4'607'746	4'981
Bourrignon	321'800	1'532	635'800	2'740	1'846'101	6'279	2'482'601	8'113	2'319'317	8'053	1'761'117	6'475	2'841'698	10'888	2'519'898	9'655
Châillon	229'513	737	860'425	2'545	1'087'620	2'932	1'650'864	4'288	1'432'519	3'308	1'386'743	3'195	5'872'831	12'159	5'643'318	11'684
Corban	669'392	1'578	1'809'799	3'942	1'800'434	3'705	1'787'516	3'701	3'521'284	7'688	2'903'921	5'987	Val Terbi			
Courchapoix	1'738'687	4'293	1'531'960	3'958	2'330'062	5'535	2'848'566	6'831	2'846'460	6'810	2'838'463	6'663	4'111'718	9'409	2'373'031	5'430
Courfaivre	2'968'658	2'367	5'439'535	4'102	6'209'480	4'072	5'070'325	3'240	8'597'660	5'508	8'098'707	5'027	Haute-Sorne			
Courrendlin	3'171'068	1'319	10'786'941	4'762	15'998'914	6'872	19'813'150	7'999	20'135'687	8'532	22'500'553	8'961	24'088'997	6'786	20'917'929	5'592
Courroux	5'729'295	2'467	7'782'368	3'252	11'286'829	4'292	14'502'609	5'258	18'759'484	6'297	24'779'933	8'154	23'388'064	7'094	17'658'769	5'356
Courtételle	4'108'749	2'053	8'219'513	4'035	9'235'331	4'110	13'535'255	6'215	11'927'385	5'378	9'019'750	3'796	10'543'922	3'977	6'435'173	2'427
Delémont	50'117'486	4'416	44'565'532	3'887	65'466'436	5'522	93'470'627	8'261	114'993'313	10'207	120'969'505	10'437	120'621'302	9'603	70'503'816	5'613
Develier	5'451'400	4'744	5'623'088	4'923	8'473'519	7'091	7'832'384	6'006	7'458'141	5'737	8'134'927	5'955	7'234'908	5'239	1'783'508	1'291
Ederswiler	0	0	0	0	0	0	79'803	633	1'533'775	12'369	1'021'937	8'735	724'337	6'087	724'337	6'087
Glovelier	2'612'696	2'785	2'681'353	2'886	2'511'543	2'271	6'096'371	5'429	10'448'768	8'744	8'150'591	6'770	Haute-Sorne			
Haute-Sorne	Dès le 1 ^{er} janvier 2013												39'519'224	5'590	-4'953'648	-698
Mervelier	1'009'116	2'396	2'659'087	5'562	2'380'785	4'133	2'723'563	4'524	1'944'582	3'364	3'201'074	5'810	3'236'053	6'187	2'226'937	4'258
Mettembert	621'659	8'073	245'246	2'528	250'259	2'035	545'725	4'437	637'382	5'061	704'584	5'682	435'067	4'143	-186'592	-1'777
Montsevelier	678'840	1'247	1'109'470	1'995	1'415'593	2'555	2'299'136	4'388	2'720'578	5'242	1'873'769	3'755	Val Terbi			
Movelier	218'400	636	1'188'094	3'414	1'360'280	3'262	2'168'000	5'588	3'569'464	8'749	3'162'713	8'456	3'188'097	7'346	2'969'697	6'843
Pleigne	1'089'155	3'008	1'118'020	3'071	1'446'304	3'671	1'598'359	3'908	1'837'473	4'594	2'199'194	5'683	3'802'265	10'802	3'455'982	9'818
Rebeuvelier	346'284	1'436	1'551'705	5'683	819'694	2'760	1'785'525	5'460	2'258'576	6'023	1'484'418	3'777	Courrendlin			
Rossemaison	1'062'802	2'290	1'992'658	3'977	2'789'210	5'623	2'812'338	5'440	4'757'666	8'361	4'482'523	7'976	3'101'750	4'629	2'038'948	3'043
Saulcy	352'712	1'540	365'173	1'574	264'282	1'045	334'049	1'228	345'667	1'309	418'782	1'623	724'950	2'695	372'238	1'384
Soulce	976'011	4'761	841'388	3'987	730'495	3'162	975'288	3'855	909'798	3'540	2'337'011	9'697	Haute-Sorne			
Soyhières	1'936'000	4'676	2'616'750	5'880	1'730'844	3'414	2'466'357	5'106	1'985'772	4'252	2'543'838	5'278	3'754'187	8'710	1'818'187	4'219
Undervelier	578'305	2'073	1'333'978	4'117	1'140'421	3'277	875'327	2'629	1'548'058	5'059	1'219'318	4'064	Haute-Sorne			
Val Terbi	Dès le 1 ^{er} janvier 2013												16'559'303	5'170	1'982'928	619
Vellerat	0	0	0	0	362'171	5'174	534'370	8'097	509'750	7'388	346'210	4'743	Courrendlin			
Vermes	156'243	458	114'500	326	800'000	2'381	1'999'890	6'250	938'386	2'826	1'667'308	5'068	Val Terbi			
Vicques	2'155'974	1'708	3'512'898	2'523	6'103'149	4'115	8'687'825	5'350	13'502'257	7'742	14'288'451	8'077	Val Terbi			

District Franches-Montagnes	1985		1990		1995		2000		2005		2010		2019		variation	
	dette	/hab.	dette	/hab.	dette	/hab.	dette	/hab.	dette	/hab.	dette	/hab.	dette	/hab.	dette	/hab.
	19'011'618	2'152	676'583	4'832	41'339'312	4'278	46'241'424	4'759	55'546'842	5'631	61'969'194	6'231	63'226'780	6'052	44'215'162	4'232
Le Bémont	368'408	1'354	902'657	2'785	1'084'907	3'082	1'000'189	2'841	1'071'734	3'097	1'396'983	4'272	559'984	1'739	191'576	595
Les Bois	1'304'246	1'405	3'477'078	3'606	5'037'389	4'848	6'501'808	6'463	6'415'108	5'902	5'181'309	4'447	12'475'937	10'127	11'171'691	9'068
Les Breuleux	5'390'701	4'322	5'034'503	4'076	5'766'043	4'300	8'079'879	5'967	11'422'858	8'740	8'910'684	6'360	5'009'500	3'268	-381'201	-249
La Chaux-d-B.	238'729	2'461	440'006	4'444	482'202	5'023	526'017	5'313	448'978	5'102	325'051	4'013	647'790	6'543	409'061	4'132
Les Enfers	425'810	4'578	355'626	2'756	342'286	2'829	570'858	4'358	339'139	2'405	31'694	190	349'335	2'345	-76'475	-513
Les Genevez	1'493'796	3'042	1'681'439	3'452	1'815'884	3'547	2'015'331	3'952	2'001'501	3'917	1'504'468	2'812	3'136'185	6'223	1'642'389	3'259
Lajoux	1'002'810	2'071	896'676	1'645	1'836'691	2'967	3'020'674	4'880	4'239'539	6'356	6'553'322	9'595	7'513'193	11'180	6'510'383	9'688
Montfaucon	504'710	1'141	1'172'879	2'516	2'183'420	4'223	2'895'550	5'666	4'188'154	8'618	3'368'823	5'671	3'948'356	6'772	3'443'646	5'907
Muriaux	206'213	551	246'689	642	500'000	1'163	816'800	1'787	196'300	434	244'800	501	226'400	458	20'187	41
Le Noirmont	3'216'108	2'162	4'200'833	2'808	9'577'607	6'005	8'012'524	5'156	10'883'950	6'681	12'013'322	7'233	8'217'701	4'364	5'001'593	2'656
Saignelégier	3'422'693	1'865	5'727'771	3'064	9'710'481	4'962	9'447'869	4'564	10'938'838	5'160	21'199'896	8'477	19'631'221	7'459	16'208'528	6'158
Saint-Brais	255'800	1'065	701'067	2'815	373'295	1'609	449'229	2'119	500'235	2'233	627'262	2'838	503'168	2'277	247'368	1'119
Soubey	256'646	1'645	676'583	4'832	698'130	4'848	498'391	3'485	624'379	4'054	611'580	4'132	1'008'010	8'195	751'364	6'109

District de Porrentruy	1985		1990		1995		2000		2005		2010		2019		variation	
	dette	/hab.	dette	/hab.	dette	/hab.	dette	/hab.	dette	/hab.	dette	/hab.	dette	/hab.	dette	/hab.
	55'459'024	2'317	85'613'752	3'561	138'007'225	5'586	174'626'689	7'232	189'470'734	7'891	189'152'901	7'818	202'506'807	8'301	55'459'024	6'028
Alle	3'604'434	2'428	4'781'943	3'200	7'372'751	4'841	10'395'070	6'513	12'599'670	7'599	14'443'723	8'496	15'956'917	8'390	12'352'483	6'494
La Baroche	Dès le 1 ^{er} janvier 2009										9'174'437	7'697	9'363'153	8'192	188'716	165
Basse-Allaine	Dès le 1 ^{er} janvier 2009										10'807'238	8'281	11'048'572	8'932	241'334	195
Beurnevésin	191'502	1'075	134'200	803	351'200	2'181	824'996	4'970	764'311	5'095	623'778	4'587	1'126'984	9'632	935'482	7'996
Boncourt	0	0	1'823'195	1'360	2'406'647	1'730	5'013'038	3'716	7'202'132	5'506	7'271'155	5'606	9'055'700	7'441	9'055'700	7'441
Bonfol	244'446	319	1'305'557	1'706	2'919'936	3'706	4'466'243	6'238	4'297'397	6'157	4'223'031	6'192	4'567'400	7'005	4'322'954	6'630
Bressaucourt	1'664'161	4'865	2'180'333	6'006	2'080'551	5'335	3'378'440	8'730	2'514'644	6'016	3'083'794	7'205	Fontenais			
Bure	830'523	1'188	1'917'800	2'728	3'292'200	4'657	2'869'263	4'053	3'977'943	5'807	3'810'205	5'678	4'397'465	6'786	3'566'942	5'505
Clos du Doubs	Dès le 1 ^{er} janvier 2009										7'901'972	6'193	9'124'163	7'230	1'222'191	968
Coeuve	1'030'900	1'840	2'459'701	4'415	2'622'325	4'053	2'910'014	4'456	3'369'031	4'969	4'106'878	6'022	5'545'540	7'691	4'514'640	6'262
Cornol	1'509'553	2'138	5'100'760	6'729	12'358'086	15'016	12'410'752	15'572	10'505'774	12'259	10'732'432	11'717	8'084'858	7'752	6'575'305	6'304
Courchavon	655'360	2'315	1'001'606	3'551	1'496'309	4'858	2'555'283	8'489	2'202'258	7'390	2'994'969	9'787	1'864'565	6'154	1'209'205	3'991
Courgenay	7'707'575	3'932	9'860'183	4'977	15'822'778	7'373	16'011'495	7'574	17'099'693	7'991	16'201'970	7'497	13'942'875	5'861	6'235'300	2'621
Courtedoux	887'293	1'262	1'621'697	2'277	2'652'020	3'569	4'739'005	6'203	4'543'789	6'058	4'758'552	6'591	5'738'492	7'433	4'851'199	6'284
Dampfreux	74'521	462	0	0	173'876	1'080	467'457	2'734	671'104	3'971	502'391	2'990	664'190	3'711	589'669	3'294
Fahy	1'000'007	2'314	1'161'057	2'751	3'552'124	7'894	3'021'656	7'669	3'209'352	8'314	2'123'991	6'051	2'240'092	6'419	1'240'085	3'553
Fontenais	1'933'682	1'690	3'027'955	2'536	5'034'500	4'103	10'428'190	8'078	11'887'333	9'427	11'886'384	9'502	19'820'705	11'694	17'887'023	10'553
Grandfontaine	595'108	2'003	1'427'900	4'300	1'697'050	5'021	1'836'612	5'247	1'519'836	4'318	1'813'088	4'981	1'032'487	2'661	437'379	1'127
Haute-Ajoie	Dès le 1 ^{er} janvier 2009										10'218'583	10'249	9'401'267	8'665	-817'316	-753
Lugnez	197'017	985	214'161	943	857'307	3'602	1'084'320	4'756	419'265	1'941	342'756	1'688	154'500	849	-42'517	-234
Porrentruy	24'700'675	3'587	35'123'770	5'047	51'984'452	7'349	58'699'826	8'875	62'863'862	9'535	56'108'316	8'401	65'208'942	9'937	40'508'267	6'173
Rocourt	324'282	2'176	461'615	3'098	366'790	2'495	519'143	3'349	360'829	2'488	642'825	4'069	Haute-Ajoie			
Vendlincourt	522'965	947	557'800	985	1'876'146	3'327	3'372'249	5'969	4'599'261	8'097	5'380'433	9'818	4'167'940	7'456	3'644'975	6'521

Rappelons que les engagements courants tels que comptes courants et créanciers ne sont pas pris en compte dans le calcul de l'endettement brut. Cependant, il convient de prendre en compte les engagements courants afin d'avoir une vue d'ensemble des dettes de l'ensemble des communes jurassiennes au 31 décembre 2019.

Tableau N°18 : Endettement des communes par district (y compris engagements courants)

Classification de l'endettement	District de Delémont	District des Franches-Montagnes	District de Porrentruy	Total
Engagements courants	16'510'249.46	5'319'600.04	9'640'864.54	31'470'714.04
Crédits de constructions	29'430'699.53	10'323'248.78	10'928'245.88	50'682'194.19
Dettes à moyens et longs termes	251'134'746.15	52'903'531.03	191'578'560.84	495'616'838.02
Engagements particuliers	6'385'788.15	6'235'805.33	3'193'080.05	15'814'673.53
Total	303'461'483.29	74'782'185.18	215'340'751.31	593'584'419.78

Tableau N°19 : Endettement brut par catégorie de communes (y compris engagements)

Catégories de communes	Endettement brut
< 200 habitants	5'850'616.47
200 à 500 habitants	36'532'313.43
501 à 1'000 habitants	56'378'413.59
1'001 à 2'000 habitants	135'170'495.76
2'001 à 3'000 habitants	49'665'019.81
> 3'000 habitants	309'987'560.72
Total	593'584'419.78

En application de l'article 133, alinéa 2 de la loi sur les communes¹, les communes affiliées répondent solidairement, à l'égard des créanciers, des dettes existantes au sein des syndicats de communes. Il est donc opportun de mentionner également les dettes de ces derniers en raison du fait que les communes membres sont responsables de l'endettement des syndicats.

¹ RSJU 190.11

Tableau N°20 : Endettement total des communes au 31 décembre 2019, par district

Classification de l'endettement	District de Delémont	District des Franches-Montagnes	District de Porrentruy	Total
Engagements courants	16'510'249.46	5'319'600.04	9'640'864.54	31'470'714.04
Crédits de constructions	29'430'699.53	10'323'248.78	10'928'245.88	50'682'194.19
Dettes à moyens et longs termes	251'134'746.15	52'90'531.03	191'578'560.84	495'616'838.02
Engagements particuliers	6'385'788.15	6'235'805.33	3'193'080.05	15'814'673.53
Syndicats de communes	9'732'613.00	4'064'103.00	15'333'710.00	29'130'426
Total	313'194'096.29	78'846'288.18	230'674'461.31	622'714'845.78

(Montants arrondis)

Tableau N°21 : Endettement total des communes au 31 décembre 2019, par catégorie

Catégories de communes	Endettement total
< 200 habitants	8'629'966.47
200 à 500 habitants	43'343'014.43
501 à 1'000 habitants	63'358'299.59
1'001 à 2'000 habitants	142'658'024.76
2'001 à 3'000 habitants	50'494'605.81
> 3'000 habitants	314'230'934.72
Total	622'714'845.78

Tableau N°22 : Endettement brut par habitant : les extrêmes par catégorie

Catégories de communes	Endettement brut le moins élevé (en Fr. par habitant)	Endettement brut le plus élevé (en Fr. par habitant)
< 200 habitants	Lugnez (Fr. 849.-)	Beurnevésin (Fr. 9'632.-)
200 à 500 habitants	Muriaux (Fr. 458.-)	Châtillon (Fr. 12'159.-)
501 à 1000 habitants	Rossemaison (Fr. 4'602.-)	Lajoux (Fr. 11'180.-)
1001 à 2000 habitants	Les Breuleux (Fr. 3'268.-)	Fontenais (Fr. 11'687.-)
2001 à 3000 habitants	Courtételle (Fr. 3'974.-)	Saignelégier (Fr. 7'459.-)
> 3000 habitants	Val Terbi (Fr. 5'167.-)	Porrentruy (Fr. 9'936.-)

Commentaires :

District de Delémont :

- L'endettement brut des communes est de Fr. 280'565'445.68, en diminution de Fr. 5'565'257.77 par rapport à l'exercice 2018.
- La dette des syndicats s'élève à Fr. 9'732'613.-, ce qui porte à Fr. 313'194'096.29 (Fr. 8'085.- par habitant) l'endettement total des communes du district.

District des Franches-Montagnes :

- Endettement brut de Fr. 63'226'779.81, en diminution de Fr. 3'822'907.03.
- La dette des syndicats s'élève à Fr. 4'082'703.-, pour un total de Fr. 78'864'888.18 (Fr. 7'549.- par habitant) de l'endettement total des communes du district.

District de Porrentruy :

- Endettement brut de Fr. 202'506'806.72, en diminution de Fr. 1'994'699.52.
- La dette des syndicats se monte à Fr. 15'333'710.-, pour un total de Fr. 230'674'461.31 (Fr. 9'455.- par habitant) de l'endettement total des communes du district.

3.8. Evolution de l'endettement communal net

L'endettement net par habitant est l'une des principales indications utilisée pour apprécier l'endettement d'une commune. La qualité de cet indicateur dépend essentiellement de l'évaluation correcte par la commune de son patrimoine financier réalisable et de sa structure organisationnelle. Comme il n'est pas encore harmonisé, cet indicateur doit toutefois être interprété avec la plus grande prudence. D'autre part, les comparaisons au-delà des limites cantonales sont rendues problématiques.

L'endettement net est un concept de résultat au sens strict, obtenu par soustraction au montant du patrimoine administratif (chiffres 10 à 13 de l'actif du bilan avec MCH1) du montant total de l'endettement brut. Ce résultat est utilisé de deux manières : il permet d'une part d'établir un lien entre la gestion des investissements et la gestion de la dette publique ; d'autre part, il permet de calculer des coefficients d'endettement liés à la question des limites de l'endettement local.

Le total du patrimoine financier des communes s'élève à Fr. 284'107'236.41 au 31 décembre 2019 (Fr. 278'900'333.70 en 2018). En soustrayant ce montant du total des dettes brutes, l'endettement communal net s'élève à Fr. 262'191'795.80, soit Fr. 3'563.- en moyenne cantonale par habitant.

Selon la Conférence des Autorités cantonales de surveillance des finances communales, l'endettement net par habitant dépend de l'évaluation correcte du patrimoine financier. Un endettement net par habitant supérieur à Fr. 5'000.- est considéré comme très élevé.

Tableau N°23 : Evolution de l'endettement net des communes jurassiennes

Années	Endettement net total (en millions de fr.)	Endettement net / habitant (en francs)
2010	305.20	4'348.-
2011	307.30	4'363.-
2012	308.90	4'355.-
2013	300.60	4'190.-
2014	297.10	4'103.-
2015	280.99	3'860.-
2016	277.00	3'789.-
2017	281.80	3'846.-
2018	281.00	3'827.-
2019	262.20	3'563.-
Diminution 2010-2019	-43.00	-785.-

Formule :

Dettes brutes – patrimoine financier	=	Endettement net par habitant

Nombre d'habitants		

Endettement net par habitant

Selon la Conférence des Autorités cantonales de surveillance des finances communales, l'endettement net par habitant s'apprécie comme suit :

- moins de Fr. 3'000.- endettement faible ;
- de Fr. 3'000.- à Fr. 5'000.- endettement mesuré ;
- de Fr. 5'000.- à Fr. 7'000.- endettement important ;
- de Fr. 7'000.- à Fr. 9'000.- endettement excessif.

Commentaires :

- Nous constatons une diminution de l'endettement net par habitant de Fr. 785.- entre les exercices 2010 et 2019. Cette évolution positive s'explique par une forte augmentation du patrimoine financier ainsi que par la hausse démographique des communes jurassiennes.
- 26 communes ont un endettement net par habitant qualifié de faible (moins de Fr. 3'000.-) : Châtillon, Courchapoix, Courrendlin, Courtételle, Develier, Ederswiler, Mettembert, Rossemaison, Saulcy, Le Bémont, Les Breuleux, Les Enfers, Muriaux, Le Noirmont, Saint-Brais, Soubey, Boncourt, Bonfol, Bure, Clos du Doubs, Cornol, Courchavon, Dampfreux, Fahy, Grandfontaine et Lugnez.
- Parmi ces 26 communes, 10 communes ont même un endettement net négatif, ce qui se traduit par un patrimoine financier supérieur à l'endettement brut : Rossemaison, Le Bémont, Les Breuleux, Muriaux, Saint-Brais, Soubey, Boncourt, Courchavon, Grandfontaine et Lugnez.
- 16 communes présentent un endettement net par habitant qualifié de mesuré (de Fr. 3'000.- à 5'000.-) : Boécourt, Courroux, Delémont, Haute-Sorne, Mervelier, Val Terbi, La Chaux-des-Breuleux, Les Genevez, Lajoux, Montfaucon, Saignelégier, Beurnevésin, Coeuve, Courgenay, Courtedoux et Haute-Ajoie.
- 9 communes ont un endettement net par habitant qualifié d'important (de Fr. 5'000.- à 7'000.-) : Bourrignon, Movelier, Soyhières, Les Bois, Alle, La Baroche, Basse-Allaine, Porrentruy et Vendlincourt.
- 2 communes ont un endettement net par habitant qualifié d'excessif (plus de Fr. 7'000.-) : Pleigne et Fontenais.

Tableau N°24 : Endettement net par catégorie de communes

Catégories de communes	Endettement net
< 200 habitants	1'055'179.52
200 à 500 habitants	8'995'196.83
501 à 1'000 habitants	23'676'533.46
1'001 à 2'000 habitants	52'048'117.33
2'001 à 3'000 habitants	21'864'119.93
> 3'000 habitants	154'552'648.73
Total	262'191'795.80

Commentaires :

- Communes de moins de 200 habitants : Beurnevésin a l'endettement net le plus élevé avec Fr. 553'141.54 (Fr. 4'728.- par habitant) ; Soubey a l'endettement le plus faible, Fr. -220'314.58 (Fr. -1'791.- par habitant).
- Communes de 200 à 500 habitants : Movelier a l'endettement net le plus élevé avec Fr. 2'581'634.59 (Fr. 5'948.- par habitant) ; Muriaux a l'endettement le plus faible, Fr. -1'098'944.77 (Fr. -2'225.- par habitant).
- Communes de 501 à 1'000 habitants : Boécourt a l'endettement net le plus élevé avec Fr. 4'317'790.99 (Fr. 4'668.- par habitant) ; Rossemaison a l'endettement le plus faible, Fr. -1'476'402.72 (Fr. -2'191.- par habitant).
- Communes de 1'001 à 2'000 habitants : Fontenais a l'endettement net le plus élevé avec Fr. 15'483'744.97 (Fr. 9'130.- par habitant) ; Les Breuleux a l'endettement le plus faible, Fr. -8'069'610.94 (Fr. -5'264.- par habitant).
- Communes de 2'001 à 3'000 habitants : Saignelégier a l'endettement net le plus élevé avec Fr. 10'368'887.06 (Fr. 3'940.- par habitant) ; Courtételle a l'endettement le plus faible, Fr. 3'995'431.90 (Fr. 1'506.- par habitant).
- Communes de plus de 3'000 habitants : Delémont a l'endettement net le plus élevé avec Fr. 62'595'024.- (Fr. 4'981.- par habitant) ; Courrendlin a l'endettement le plus faible, Fr. 8'409'957.77 (Fr. 2'368.- par habitant).

3.9. Investissements

Le modèle de compte harmonisé est organisé en un compte administratif divisé en deux parties : un compte de fonctionnement et un compte d'investissements. Cette division est réalisée par la définition des investissements et non plus suivant le critère du financement des dépenses ou celui de l'encaissement et du décaissement. Elle s'écarte ainsi résolument des systèmes basés sur les distinctions entre compte ordinaire et compte extraordinaire ou bien encore entre compte financier et compte des variations de fortune.

Tableau N°25 : Evolution des investissements nets depuis 2010

Année	Investissements nets
2010	28'584'493
2011	25'082'872
2012	31'300'730
2013	24'869'213
2014	21'102'098
2015	22'812'238
2016	28'741'371
2017	31'291'239
2018	40'443'606
2019	24'772'355
Total	279'071'082

Tableau N°26 : Evolution des dépenses et recettes d'investissements depuis 2010

Année	Dépenses	Recettes
2010	47'845'684	19'261'191
2011	42'238'047	17'155'175
2012	46'545'185	15'244'455
2013	46'861'077	21'991'864
2014	32'796'012	11'693'914
2015	34'523'059	11'710'821
2016	37'462'212	8'720'841
2017	45'798'128	14'506'889
2018	57'294'322	16'850'716
2019	43'097'107	18'324'752
Total	434'460'833	155'460'618

Tableau N°27 : Investissements nets par catégorie de communes

Catégories de communes	Investissements nets en Fr.
< 200 habitants	1'092'877
200 à 500 habitants	1'195'742
501 à 1'000 habitants	4'253'832
1'001 à 2'000 habitants	841'878
2'001 à 3'000 habitants	801'641
> 3'000 habitants	16'586'384

Commentaires :

- Les communes ont des investissements négatifs lorsqu'elles perçoivent une subvention lors de l'exercice suivant.
- Communes de moins de 200 habitants (8) : 2 communes (La Chaux-des-Breuleux et Mettembert) n'ont pas effectué d'investissements ; 1 commune (Dampheux) a des investissements nets négatifs. La dépense d'investissements pour les communes de cette catégorie s'élève à Fr. 1'527'677.-.
- Communes de 200 à 500 habitants (12) : 1 commune (Movelier) n'a pas effectué d'investissements ; 1 commune (Courchapoix) a des investissements nets négatifs. La dépense d'investissements pour les communes de cette catégorie s'élève à Fr. 2'041'289.-.
- Communes de 501 à 1'000 habitants (11) : 1 commune (Vendlincourt) n'a pas effectué d'investissements ; 1 commune (Boécourt) a des investissements nets négatifs. La dépense d'investissements pour les communes de cette catégorie s'élève à Fr. 5'625'781.-.
- Communes de 1'001 à 2'000 habitants (12) : toutes les communes ont effectué des investissements ; 3 communes (Les Bois, Basse-Allaine et Le Noirmont) ont des investissements nets négatifs. La dépense d'investissements pour les communes de cette catégorie s'élève à Fr. 5'526'764.-.
- Communes de 2'001 à 3'000 habitants (3) : toutes les communes ont effectué des investissements ; 1 commune (Saignelégier) a des investissements nets négatifs. La dépense d'investissements pour les communes de cette catégorie s'élève à Fr. 1'468'895.-.
- Communes de plus de 3'000 habitants (6) : toutes les communes ont effectué des investissements ; 1 commune (Haute-Sorne) a des investissements nets négatifs. La dépense d'investissements pour les communes de cette catégorie s'élève à Fr. 26'906'823.-.

4. Indicateurs financiers

4.1. Indicateurs financiers pris en compte

Les indicateurs sont nécessaires pour apprécier et comparer la situation financière des communes. Depuis 2005, les indicateurs financiers, dont le calcul a été harmonisé pour l'ensemble de la Suisse, sont au nombre de six. Le canton du Jura, à l'instar de nombreux autres cantons, n'en utilise que cinq. Les communes du canton du Jura sont tenues d'utiliser les indicateurs harmonisés. D'autres indicateurs tels que l'endettement net et brut par habitant peuvent également être calculés.

Les indicateurs sont des outils d'analyse financière. Ils font apparaître des tendances et soutiennent le gestionnaire communal dans l'élaboration de sa politique financière. Les cinq indicateurs recommandés par la Conférence des Autorités cantonales de surveillance des finances communales sont les suivants :

- le degré d'autofinancement ;
- la capacité d'autofinancement ;
- la quotité de la charge financière ;
- la quotité des intérêts ;
- l'endettement brut par rapport aux revenus.

Ces indicateurs, utilisés depuis 1992, fournissent un aperçu de l'évolution des finances des communes. Ils sont représentatifs et permettent des comparaisons entre communes.

4.2. Base de calcul des indicateurs financiers

Les principaux indicateurs financiers sont calculés au moyen de l'autofinancement. Ce paramètre indique le montant dont dispose une commune afin de réaliser ses investissements sans augmenter son endettement.

Dans le tableau ci-dessous figure l'autofinancement par district de l'ensemble des communes jurassiennes ainsi que les investissements réalisés concernant la période 2015 à 2019.

La différence entre l'addition de l'autofinancement et des investissements des cinq derniers exercices indique l'excédent ou le manque de financement.

Il est pertinent de mettre en perspective cinq exercices au moins en raison du fait qu'un grand investissement dans une commune peut sensiblement fausser les chiffres. En effet, bien souvent les subventions acquises pour un investissement ne sont comptabilisées que lors l'exercice suivant.

Tableau N°28 : Excédent / manque de financement des communes (2015 – 2019)

Delémont	2015		2016		2017		2018		2019		total		Financement
	autofin.	invest.	autofin.	invest.	autofin.	invest.	autofin.	invest.	autofin.	invest.	autofin.	invest.	
Boécourt	735'103	5'976	329'534	889'875	71'925	783'935	16'203	616'878	106'912	-680'513	1'259'677	1'616'151	-356'474
Bourrigon	188'503	58'763	150'662	269'129	77'484	362'106	45'733	337'213	180'600	1'355	642'982	1'028'566	-385'584
Châtillon	-25'351	19'962	327'015	175'101	221'271	113'245	113'268	81'351	123'694	143'629	759'897	533'288	226'609
Courchapoix	181'227	156'899	140'402	104'056	112'916	119'447	129'596	111'729	188'864	-39'804	753'005	452'327	300'677
Courrendlin	936'391	167'685	915'444	470'047	1'290'628	1'488'173	609'801	736'990	1'575'015	2'968'921	5'327'279	5'831'816	-504'537
Courroux	1'460'912	1'015'938	1'302'313	1'433'553	1'182'632	755'972	1'389'279	918'028	1'947'484	1'112'259	7'282'620	5'235'750	2'046'871
Courtételle	1'079'245	-643'410	1'060'723	1'378'305	697'285	719'230	589'471	824'291	603'185	448'697	4'029'909	2'727'113	1'302'796
Delémont	13'004'574	4'613'608	5'048'622	4'220'815	7'167'516	5'518'865	5'692'804	6'066'835	6'915'403	7'640'885	37'828'919	28'061'008	9'767'911
Develier	1'088'533	557'729	414'769	391'313	446'988	263'826	363'963	277'957	1'186'313	74'176	3'500'566	1'565'001	1'935'565
Ederswiler	115'629	-24'375	71'770	40'384	49'093	66'198	38'277	45'092	74'032	144'560	348'801	271'859	76'941
Haute-Sorne	2'812'545	-291'176	3'136'897	-295'363	3'819'447	3'854'410	2'786'340	1'878'481	1'234'868	-105'202	13'790'097	5'041'150	8'748'947
Mervelier	201'373	1'051'581	203'400	-303'818	214'370	175'549	59'545	253'985	187'203	149'688	865'891	1'326'985	-461'093
Mettembert	176'081	53'847	2'978	9'013	-16'256	27'091	12'871	-3'935	7'935	0	183'609	86'016	97'593
Movelier	153'383	4'310	161'956	-2'457	133'936	968'636	121'136	194'741	125'421	0	695'832	1'165'230	-469'398
Pleigne	81'097	294'247	35'175	-349'124	206'134	419'968	24'845	1'114'813	-18'550	83'463	328'701	1'563'367	-1'234'666
Rossemaison	481'682	1'611'626	599'410	974'648	136'931	7'688	529'084	156'576	535'038	533'044	2'282'145	3'283'582	-1'001'437
Saulcy	77'045	165'000	174'300	101'937	61'357	0	-27'733	30'000	85'492	68'648	370'461	365'585	4'876
Soyhières	165'906	-6'868	347'232	191'580	64'052	62'324	-202'863	468'273	373'828	550'991	748'155	1'266'300	-518'145
Val Terbi	1'585'520	-112'508	1'119'311	2'007'621	1'650'694	3'398'476	1'874'344	675'179	1'767'243	274'951	7'997'112	6'243'719	1'753'394
Total	24'499'398	8'698'834	15'541'913	11'706'615	17'588'404	19'105'138	14'165'964	14'784'477	17'199'980	13'369'748	88'995'659	67'664'812	21'330'847

Franches-Montagnes	2015		2016		2017		2018		2019		total		Financement
	autofin.	invest.	autofin.	invest.	autofin.	invest.	autofin.	invest.	autofin.	invest.	autofin.	invest.	
Le Bémont	157'971	0	251'722	162'094	93'099	5'000	158'860	46'357	253'018	60'018	914'670	273'469	641'201
Les Bois	444'843	168'605	990'584	-178'419	427'030	1'929'442	-4'222	4'210'546	476'203	-1'845'284	2'334'438	4'284'890	-1'950'452
Les Breuleux	1'266'804	1'126'857	3'516'987	2'918'822	1'218'139	877'885	2'357'826	626'656	3'859'888	960'637	12'219'644	6'510'857	5'708'788
La Chaux-d-B.	85'591	1	-12'676	81'403	-14'854	0	-65'472	0	1'443	0	-5'968	81'404	-87'372
Les Enfers	19'577	0	79'135	3'000	60'997	0	54'179	261'692	86'785	443'954	300'673	708'646	-407'973
Les Genevez	97'109	419'558	32'453	226'493	180'467	566'072	326'945	-179'291	305'060	142'154	942'034	1'174'986	-232'952
Lajoux	425'455	217'349	243'616	809'855	152'930	181'468	159'236	607'302	111'379	1'857'511	1'092'616	3'673'485	-2'580'869
Montfaucon	281'785	-680'470	153'267	65'300	53'600	0	314'364	0	180'925	27'000	983'941	-588'170	1'572'111
Muriaux	717'538	0	375'702	26'660	144'312	135'943	-107'517	27'991	36'646	13'804	1'166'681	204'398	962'283
Le Noirmont	802'060	820'101	744'609	-244'842	186'458	-1'067'463	2'220'577	646'052	2'258'589	-495'665	6'212'293	-341'817	6'554'110
Saignelégier	500'599	437'044	266'430	220'682	690'664	113'284	1'892'035	63'167	1'594'697	-78'986	4'944'425	755'191	4'189'234
Saint-Brais	115'226	0	119'103	11'311	72'431	0	44'466	18'000	49'248	15'461	400'474	44'772	355'702
Soubey	4'819	4'429	97'308	211'238	240'731	41'465	180'065	7'302	139'176	111'821	662'099	376'255	285'845
Total	4'919'377	2'513'474	6'858'240	4'313'597	3'506'006	2'783'096	7'531'342	6'335'774	9'353'057	1'212'425	32'168'022	17'158'366	15'009'656

Porrentruy	2015		2016		2017		2018		2019		total		Financement
	autofin.	invest.	autofin.	invest.	autofin.	invest.	autofin.	invest.	autofin.	invest.	autofin.	invest.	
Alle	759'489	43'676	738'743	-24'131	562'286	282'393	611'001	2'485'779	821'247	187'497	3'492'766	2'975'214	517'552
La Baroche	371'246	312'224	40'988	691'434	-29'074	362'931	250'773	401'079	301'319	48'298	935'252	1'815'966	-880'714
Basse-Allaine	1'136'618	160'445	204'260	710'008	282'412	-147'541	541'585	133'981	-147'242	-409'350	2'017'633	447'543	1'570'090
Beurnevésin	29'628	63'387	742'096	0	43'840	65'140	-102'992	67'364	-71'766	391'293	640'806	587'184	53'621
Boncourt	2'138'098	711'138	-286'692	1'015'082	-103'601	899'337	1'906'632	1'840'791	857'682	1'504'112	4'512'119	5'970'460	-1'458'341
Bonfol	57'848	60'132	11'248	3'997	275'644	58'119	359'677	522'809	336'361	798'461	1'040'778	1'443'518	-402'741
Bure	624'507	40'343	501'638	-107'369	276'111	64'828	388'704	8'289	348'231	206'004	2'139'191	212'095	1'927'096
Clos du Doubs	483'049	668'091	852'638	301'643	460'058	-629'162	451'365	35'861	447'508	598'265	2'694'618	974'698	1'719'920
Coeuve	450'470	50'575	389'297	-230'844	147'183	175'766	397'403	183'664	161'724	723'148	1'546'077	902'309	643'768
Cornol	370'206	-57'720	668'660	157'748	307'457	112'290	369'263	416'808	411'734	65'882	2'127'320	695'008	1'432'312
Courchavon	440'451	324'550	176'240	-49'154	535'654	227'681	681'378	937'494	610'095	260'159	2'443'818	1'700'730	743'087
Courgenay	1'142'801	767'282	391'490	1'245'807	936'058	1'049'870	1'682'242	594'603	1'849'577	431'930	6'002'168	4'089'492	1'912'676
Courtedoux	813'134	55'267	673'265	326'877	268'168	1'257'742	258'076	386'524	150'539	497'335	2'163'182	2'523'745	-360'563
Dampfreux	97'430	309'925	101'145	289'815	92'835	-138'223	-61'733	41'845	31'927	-2'243	261'604	501'119	-239'515
Fahy	259'420	0	55'674	90'373	59'588	0	55'968	75'559	211'537	22'493	642'187	188'425	453'762
Fontenais	584'106	1'256'429	-528	584'217	-341'152	598'111	27'647	-442'609	5'054	53'483	275'127	2'049'631	-1'774'505
Grandfontaine	150'027	10'131	158'186	0	107'753	153'227	73'988	58'150	233'596	15'525	723'550	237'033	486'517
Haute-Ajoie	58'073	865'526	342'081	1'659'979	875'306	585'444	1'328'895	774'841	986'886	99'827	3'591'241	3'985'617	-394'377
Lugnez	145'092	0	47'425	0	52'865	0	116'297	0	-91'568	-2'622	270'111	-2'622	272'733
Porrentruy	2'996'546	4'524'587	2'485'141	5'962'259	2'741'358	4'041'806	2'195'240	11'009'314	3'896'152	4'694'570	14'314'437	30'232'536	-15'918'099
Vendlincourt	245'373	20'302	150'304	-58'331	178'452	-23'187	158'829	0	157'936	0	890'894	-61'216	952'110
Total	13'353'612	10'186'290	8'443'299	12'569'410	7'729'201	8'996'575	11'690'238	19'532'146	11'508'529	10'184'067	52'724'879	61'468'488	-8'743'609

Tableau N°29 : Vue d'ensemble des totaux pour les trois districts (2015 – 2019)

Districts	Autofinancement	Investissement	Financement
Delémont	88'995'659	67'664'812	21'330'847
Franches-Montagnes	32'168'022	17'158'366	15'009'656
Porrentruy	52'724'879	61'468'488	-8'743'609
Totaux	173'888'559	146'291'665	27'596'894

Commentaires :

- Le district de Porrentruy enregistre une diminution de l'endettement de Fr. 1'994'700.- alors que ses investissements s'élèvent à Fr. 61'468'488.-.
- Le district de Delémont enregistre une diminution de l'endettement de Fr. 5'565'258.- alors que ses investissements s'élèvent à Fr. 67'664'812.-.
- Le district des Franches-Montagnes enregistre également une diminution de l'endettement, de Fr. 3'822'907.-, alors que ses investissements s'élèvent à Fr. 17'158'366.-.
- De 2015 à 2019, seul le district de Porrentruy n'a pas disposé d'un financement suffisant pour couvrir ses investissements.

4.3. Le degré d'autofinancement

Définition : le degré d'autofinancement détermine la part des revenus affectée au financement net des nouveaux investissements.

Un degré inférieur à 100% est l'indice d'une augmentation de l'endettement alors qu'un degré supérieur à 100% est l'indice d'une diminution du désendettement. Des valeurs situées entre 70 et 100% sont l'indice d'une augmentation supportable de l'endettement.

Lorsqu'il est positif et inférieur à 100%, le degré d'autofinancement mesure la part des investissements nets qu'une collectivité peut financer par ses propres moyens, c'est-à-dire sans avoir recours à l'emprunt et/ou à la réalisation d'une partie de ses actifs financiers. Plus cette part est importante, meilleure est l'autonomie financière d'une commune.

Afin de circonscrire les intérêts passifs dans un cadre économiquement supportable, il est recommandé de maintenir un autofinancement entre 60 et 70%.

Cet indicateur financier n'est pas une donnée pertinente dans le contexte où il est recommandé d'effectuer le calcul sur cinq années. En effet, une année sans investissements fausse totalement la moyenne. Avec l'introduction du MCH2, cet indicateur ne sera plus pris en compte.

Tableau N°30 : Evolution du degré d'autofinancement des communes (2015 – 2019)

Degré d'autofinancement	2015	2016	2017	2018	2019
Revenus du compte de fonctionnement	348'898'126	341'699'119	346'217'299	354'753'470	362'190'493
-Charges du compte de fonctionnement	343'501'930	339'411'401	344'524'534	351'706'163	359'459'257
+Dépréciations/amortissements	26'934'344	25'394'555	28'297'650	30'771'255	34'345'978
+Constitutions de réserves	14'095'352	9'562'540	5'109'507	5'125'255	9'658'587
-Prélèvements dans les réserves	3'071'071	4'536'623	4'788'740	5'338'202	8'650'266
=Autofinancement	43'354'821	32'708'190	30'311'182	33'605'615	38'085'535
Dépenses d'investissements	34'523'059	37'462'212	45'798'128	57'294'322	43'097'107
-Recettes d'investissements	11'710'821	8'720'841	14'506'889	16'850'715	18'324'752
=Investissements nets	22'812'238	28'741'371	31'291'239	40'443'607	24'772'355
Degré d'autofinancement	190.05	113.80	96.87	83.09	153.74

Pour rappel, le degré d'autofinancement est calculé de la manière suivante :

Autofinancement x 100

=

Degré d'autofinancement

Investissements nets

Selon la Conférence des Autorités cantonales de surveillance des finances communales, le degré d'autofinancement s'apprécie de la façon suivante :

- moins de 0% est considéré comme très mauvais ;
- de 0% à 60% est considéré comme insuffisant ;
- de 60% à 80% est considéré comme suffisant (à court terme) ;
- de 80 à 100% est considéré comme bon ;
- plus de 100% est considéré comme très bon.

Commentaires :

- On constate une nette amélioration du degré d'autofinancement des communes jurassiennes lors de l'exercice 2019 : il se situe à 153.74% alors qu'il était de 83.09% en 2018 et de 190% en 2015. Il est considéré comme « très bon ». La moyenne 2015 – 2019 s'élève à 127.51%, ce qui est également considéré comme « très bon ».
- Communes de moins de 200 habitants : le degré d'autofinancement est supérieur à 100% uniquement à Soubey, négatif à Beurnevésin, Dampfreux et Lugnez, inférieur à 100% à Ederswiler et Les Enfers. La Chaux-des-Breuleux et Mettembert n'ayant pas effectué d'investissements, le degré d'autofinancement de ces communes est égal à 0%.
- Communes de 200 à 500 habitants : Pleigne et Courchapoix ont un degré d'autofinancement négatif ; Saint-Brais, Bourrignon, Saulcy, Courchavon, Le Bémont, Fahy, Grandfontaine et Muriaux ont un degré d'autofinancement supérieur à 100% ; il se situe entre 0 et 100% à Soyhières et Châtillon. Movelier n'ayant pas effectué d'investissements, son degré d'autofinancement est égal à 0%.
- Communes de 501 à 1'000 habitants : Boécourt a un degré d'autofinancement négatif ; Les Genevez, Mervelier, Montfaucon et Bure ont un degré d'autofinancement supérieur à 100% ; Bonfol, Lajoux, Rossemaison, Coeuve et Courtedoux ont un degré d'autofinancement inférieur à 100% ; Vendlincourt n'ayant pas effectué d'investissements, le degré d'autofinancement de cette commune est égal à 0%.
- Communes de 1'001 à 2'000 habitants : Les Bois, Basse-Allaine et le Noirmont ont un degré d'autofinancement négatif ; il se situe entre 0 et 100% dans les communes de Boncourt, Clos du Doubs et Fontenais ; Cornol, Haute-Ajoie, La Baroche, Develier et Alle ont un degré d'autofinancement supérieur à 100% ; toutes les communes ont effectué des investissements.
- Communes de 2'001 à 3'000 habitants : Saignelégier a un degré d'autofinancement négatif ; toutes les communes ont effectué des investissements.
- Communes de plus de 3'000 habitants : Haute-Sorne à un degré d'autofinancement négatif ; Val Terbi et Courroux ont un degré d'autofinancement supérieur à 100% ; Courrendlin, Porrentruy et Delémont ont un degré d'autofinancement inférieur à 100% ; toutes les communes ont effectué des investissements.

4.4. La capacité d'autofinancement

Définition : la capacité d'autofinancement représente la capacité, respectivement la marge financière, dont dispose une commune pour ses investissements. Une part inférieure à 10% est l'indice d'une faible capacité d'investissement. Les valeurs supérieures à 20% sont l'indice d'une bonne capacité d'investissement.

La capacité d'autofinancement indique la part des recettes structurelles de fonctionnement disponibles pour financer directement les investissements (produits du compte de fonctionnement, sans les imputations internes, les prélèvements sur les réserves, les financements spéciaux et les recettes conjoncturelles). Il revient à l'autorité politique d'effectuer un choix quant à l'utilisation de la marge d'autofinancement. Elle renseigne sur le potentiel d'autofinancement d'une commune. Plus il est élevé, plus cette dernière dispose d'une marge de manœuvre financière.

Une valeur négative traduit une situation financière problématique. La commune devrait ainsi s'endetter pour couvrir ses charges de fonctionnement, ce qui est contraire à la règle de l'équilibre budgétaire. Une réflexion quant au niveau de la quotité d'impôt, du volume de prestations délivrées ou encore de charges salariales devient alors incontournable.

Un résultat positif est le signe d'une capacité d'autofinancement qu'il faut cependant interpréter avec précaution. Les équipements de la collectivité devraient être pris en considération. Une commune qui accumule du retard dans la réalisation ou le renouvellement des infrastructures locales ou intercommunales devrait avoir une capacité d'autofinancement supérieure à celle d'une collectivité ayant conduit une politique considérée comme normale en matière d'infrastructures.

La capacité d'autofinancement est un indicateur plus pertinent que le degré d'autofinancement, et ce même s'il est recommandé d'effectuer ce calcul sur 5 exercices car il n'est pas influencé par les investissements.

Pour rappel, la capacité d'autofinancement est calculée de la manière suivante :

Autofinancement X 100 ----- Revenus	=	Capacité d'autofinancement
---	---	-----------------------------------

Tableau N°31 : Evolution de la capacité d'autofinancement des communes depuis 2015

Capacité d'autofinancement	2015	2016	2017	2018	2019
Autofinancement	43'354'821	32'708'190	30'311'182	33'605'616	38'085'535
Revenus du compte de fonctionnement	348'898'126	341'699'119	346'217'299	354'753'470	362'190'493
-Prélèvements dans les réserves	3'071'071	4'536'623	4'788'740	5'338'202	8'650'266
-Imputations internes	10'828'439	10'148'696	10'861'451	8'684'806	13'101'436
=Revenus	334'998'616	327'013'800	330'567'108	340'730'461	340'438'790
Capacité d'autofinancement	12.94	10.00	9.17	9.86	11.19

Selon la Conférence des Autorités cantonales de surveillance des finances communales, une capacité d'autofinancement s'apprécie de la façon suivante :

- Moins de 10% est considérée comme mauvaise ;
- de 10% à 20% est considérée comme moyenne à bonne ;
- plus de 20% est considérée comme très bonne.

La capacité d'autofinancement des communes est juste supérieur à 10%, ce qui est considéré comme moyen et signifie une faible marge de manœuvre pour les investissements.

On constate que 34 communes ont une capacité d'autofinancement qualifiée de mauvaise :

- 4 communes ont une capacité d'autofinancement négative (Beurnevésin, Lugnez, Pleigne et Basse-Allaine) ; tout investissement leur est pratiquement impossible.
- 23 communes ont une capacité d'autofinancement située entre 0% et 10% (La Chaux-des-Breuleux, Mettembert, Dampfreux, Saint-Brais, Saulcy, Movelier, Châtillon, Muriaux, Vendlincourt, Montfaucon, Lajoux, Coeuve, Courtedoux, Boécourt, La Baroche, Boncourt, Les Bois, Clos du Doubs, Fontenais, Courtételle, Porrentruy, Haute-Sorne et Delémont).

A contrario, les communes de Soubey, Bourrignon, Courchavon, Develier, Les Breuleux et Le Noirmont ont une capacité d'autofinancement supérieure à 20% considérée comme très bonne.

Tableau N°32 : Capacité d'autofinancement par catégorie de communes

Catégories de communes	Capacité inférieure à 10% (mauvaise)	Capacité entre 10 et 20% (moyenne à bonne)	Capacité supérieure à 20% (très bonne)	Capacité moyenne par catégorie
< 200 habitants	La Chaux-des-Breuleux Mettembert Beurnevésin* Dampheux* Lugnez*	Les Enfers	Soubey	3.49
200 à 500 habitants	Saint-Brais Saulcy Pleigne* Movelier Châillon Muriaux	Le Bémont Fahy Grandfontaine Soyhières Courchapoix	Bourrignon Courchavon	12.87
501 à 1'000 habitants	Vendlincourt Montfaucon Lajoux Coeuve Courtedoux Boécourt	Les Genevez Mervelier Bure Bonfol Rossemaison		9.17
1'001 à 2'000 habitants	La Baroche Boncourt Les Bois Basse-Allaine* Clos du Doubs Fontenais	Cornol Haute-Ajoie Alle	Develier Les Breuleux Le Noirmont	11.34
2'001 à 3'000 habitants	Courtételle	Saignelégier Courgenay		13.62
> 3'000 habitants	Porrentruy Haute-Sorne Delémont	Val Terbi Courroux Courrendlin		11.01
Nombre de communes	27 (50.94%)	19 (35.84%)	6 (11.32%)	11.19

* Capacité d'autofinancement négative.

4.5. L'endettement brut par rapport aux revenus

L'endettement brut par rapport aux revenus mesure en pourcent la part des revenus nécessaire à l'amortissement intégral de la dette brute. Il est calculé de la manière suivante :

$\frac{\text{Dette brute X 100}}{\text{Revenus}} = \text{Endettement brut par rapport aux revenus}$

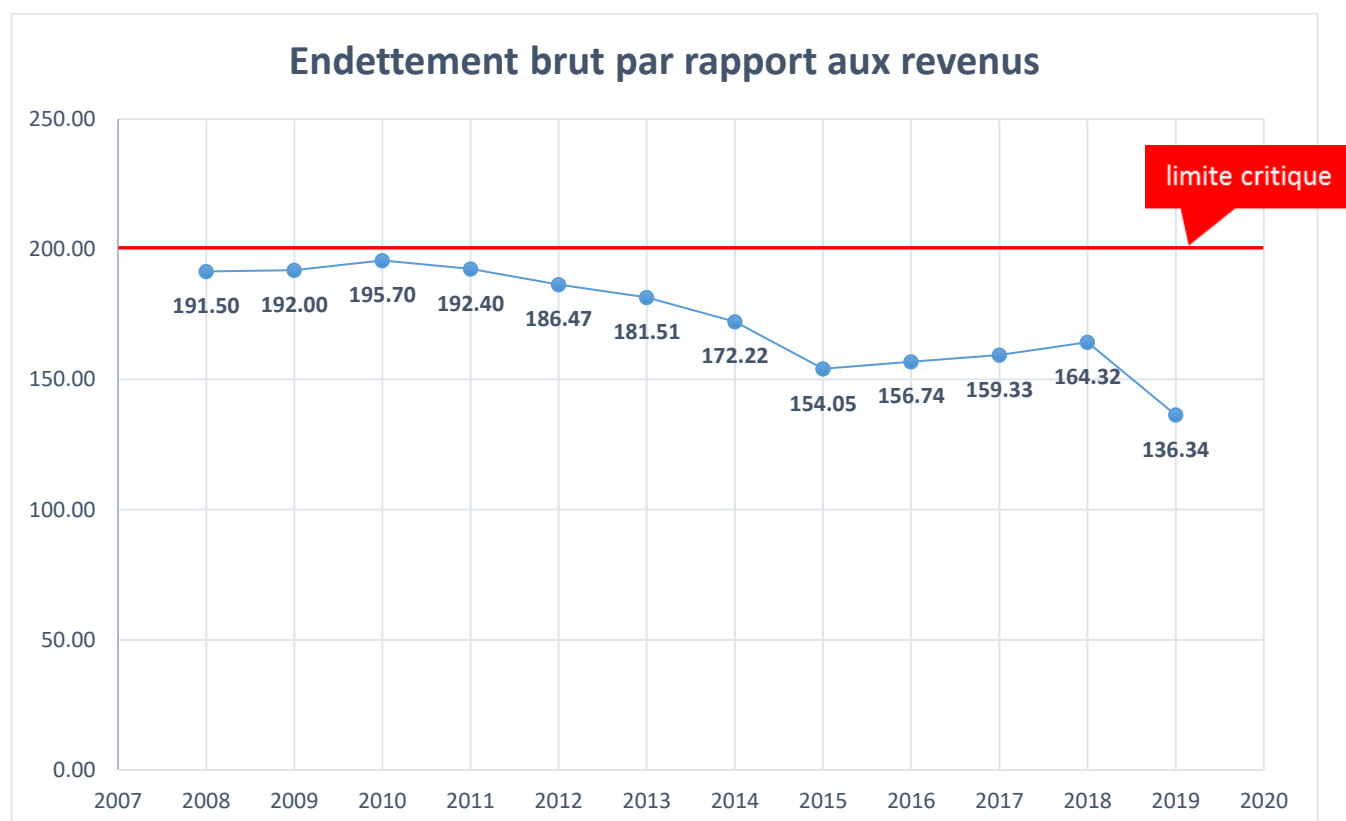
Selon la Conférence des Autorités cantonales de surveillance des finances communales, un endettement brut par rapport aux revenus s'apprécie de la façon suivante :

- moins de 50% est considéré comme très bon ;
- de 50% à 100% est considéré comme bon ;
- de 101% à 150% est considéré comme moyen ;
- de 151% à 200% est considéré comme mauvais ;
- plus de 200% est considéré comme critique.

Tableau N°33 : Dette brute par rapport aux revenus en 2019

Dette brute par rapport aux revenus	2019
Total des dettes brutes (sans les services)	464'144'513.81
Revenus (sans les prélèvements et imputations)	340'438'790.20
En %	136.34

Evolution de l'endettement brut des communes jurassiennes de 2008 à 2019 :



Malgré une nette amélioration due à la diminution de l'endettement lors de l'exercice 2019, cet indicateur démontre que l'endettement de l'ensemble des communes jurassiennes est encore trop élevé. Le taux de 136.34% est considéré comme moyen. Une limitation de l'endettement des communes jurassiennes est menée par le Délégué aux affaires communales dans le cadre des décisions d'approbation des demandes de nouveaux crédits.

Tableau N°34 : Endettement moyen des communes en comparaison intercantonale

Cantons	Endettement brut par rapport aux revenus (2018)
Appenzell (AI)	41.10%
Zoug	44.50%
Obwald	55.90%
Schwyz	57.60%
Zürich	59.30%
Soleure	66.80%
Uri	68.30%
Appenzell (AR)	70.00%
Bâle-Campagne	76.40%
Argovie	81.40%
Nidwald	83.70%
Glaris	84.80%
Fribourg	97.00%
Valais	97.10%
Thurgovie	97.20%
Schaffhouse	98.10%
Berne	101.30%
Saint-Gall	106.90%
Genève	112.20%
Vaud	114.60%
Tessin	142.20%
Neuchâtel	150.10%
Jura	164.23%
Bâle-Ville	171.40%

(source : CACSFC, journal info N°33 du 19 mars 2020)

Même si les communes jurassiennes n'occupent pas le dernier rang de cette comparaison intercantonale, le taux d'endettement brut par rapport aux revenus de 164.23% est considéré comme mauvais.

4.6. Interprétation des indicateurs

Les différences existantes sur le plan des structures, de l'exécution des tâches, des investissements et de la tenue de la comptabilité compliquent les comparaisons entre communes sur la seule base des indicateurs. On trouvera ci-dessous deux exemples de difficultés rencontrées lors de l'interprétation des indicateurs dans le cadre de comparaisons entre communes :

Exemple 1

- Une commune peut investir à charge du compte de fonctionnement (plutôt que du compte des investissements) jusqu'à concurrence du montant de la compétence financière du Conseil communal fixé par le règlement d'organisation. C'est ainsi qu'une commune dont l'exécutif a une compétence financière de Fr. 10'000.- peut imputer des investissements jusqu'à ce montant à son compte de fonctionnement.

Exemple 2

- Une commune, siège d'une école secondaire ou d'une autre institution régionale exigeant d'importants capitaux, aura probablement des quotités de la charge des intérêts et de la charge financière plus élevées que les communes affiliées par contrat.

D'autre part, l'analyse des indicateurs doit porter sur plusieurs années. Une analyse limitée à un seul exercice peut en effet conduire à des conclusions erronées, étant donné que, dans les petites communes en particulier, le volume des investissements est susceptible de varier fortement d'une année à l'autre.

La classification des valeurs des indicateurs suivants peut être admise pour une commune qui compte entre 1'000 et 1500 habitants :

- un degré d'autofinancement inférieur à 60% pendant plusieurs exercices conduit nécessairement à un endettement élevé. Avec une valeur située entre 80% et 100%, l'endettement peut être considéré comme supportable. A long terme, l'objectif devrait être un degré d'autofinancement de 100% ;
- une capacité d'autofinancement négative est à éviter absolument. Elle signifie que les dépenses de consommation du compte de fonctionnement sont financées par l'emprunt. Une valeur entre 0 et 10% est qualifiée de faible; elle est suffisante entre 11 et 14%, bonne entre 15 et 18% et très bonne au-delà de 19%.

5. Péréquation financière

5.1. Définition

La péréquation financière vise plusieurs buts² :

- permettre aux communes de disposer des ressources nécessaires pour accomplir leurs tâches sans devoir appliquer une fiscalité trop lourde ;
- atténuer les disparités importantes dans les ressources des communes ;
- instaurer une solidarité entre les communes dans les secteurs d'activité où les charges sont partagées entre les communes et l'Etat.

Les mesures de la péréquation financière sont prises dans le cadre des moyens financiers disponibles, de l'intérêt général prépondérant de l'ensemble du canton et d'une gestion administrative et financière communale économe et efficiente.

On distingue deux types de péréquation financière :

- la péréquation directe : elle vise à réduire les disparités de ressources entre les communes par l'allocation de moyens financiers aux communes ayant le moins de ressources et par la compensation des charges structurelles dues à la topographie ou à la fonction de communes-centres ;
- la péréquation financière indirecte : elle a pour objectifs la simplicité et l'unification des procédures de calcul ainsi que la mise en commun des efforts des communes et de l'Etat dans les secteurs d'activité qui le justifient, à savoir l'action sociale, les assurances sociales, l'enseignement et les mesures en faveur des demandeurs d'emploi. Des clés de répartition des charges entre l'Etat et les communes sont déterminées par la loi pour chacun de ces domaines.

Le mode de calcul de la péréquation financière directe est basé sur l'indice en % des ressources par habitant (cf. point 5.3.).

Les communes dont l'indice des ressources est supérieur à la moyenne de l'ensemble des communes alimentent le fonds de péréquation financière en fonction de leur écart des ressources, d'un coefficient progressif, du revenu fiscal harmonisé moyen par habitant de l'ensemble des communes et de leur population. Ce sont les communes contributrices.

Les communes dont l'indice des ressources se situe entre 90 et 100% appartiennent à la "zone neutre". Les communes de la zone neutre n'alimentent pas le fonds de péréquation financière et n'en bénéficient pas.

Seules les communes dont l'indice des ressources est inférieur à la zone neutre bénéficient des prestations du fonds de péréquation financière visant à réduire les disparités. Ce sont les communes bénéficiaires.

La réduction des disparités correspond à la différence entre l'indice des ressources de la commune et un indice qui tient compte du niveau de la dotation minimale, de la limite inférieure

² RSJU 651, loi concernant la péréquation financière du 20 octobre 2004.

de la zone neutre, de la population de la commune et du revenu fiscal harmonisé moyen par habitant de l'ensemble des communes.

La dotation minimale est une allocation de moyens permettant d'atteindre la limite d'indice des ressources que les prestations du fonds de péréquation financière assurent à chaque commune.

Les prestations du fonds de péréquation financière sont dégressives pour les communes qui verraient leur quotité générale d'impôt être inférieure à la quotité générale moyenne si les prestations leur étaient versées en plein. La dégressivité concerne également les communes qui se trouvent au-dessous de la limite de la dotation minimale.

5.2. Revenu fiscal harmonisé (RH)

Définition : le revenu fiscal harmonisé (RH) équivaut au rendement net des recettes fiscales ordinaires, divisé par la quotité ordinaire de la commune et multiplié par la quotité ordinaire moyenne pondérée de l'ensemble des communes. Ces critères déterminent les indices en % des ressources par habitant utilisées pour le calcul de la péréquation financière.

Cette procédure évite les éventuels comportements stratégiques visant à influencer les flux péréquatifs via la fixation de la quotité communale ordinaire.

Tableau N°35 : Evolution du revenu fiscal harmonisé des communes, par district

District de Delémont

Communes	2015	2016	2017	2018	2019
Boécourt	2'738'316	2'436'848	2'344'277	2'193'343	2'497'116
Bourrignon	505'503	452'710	474'601	428'367	543'721
Châtillon	923'581	1'072'163	1'078'551	1'096'316	1'175'742
Courchapoix	830'308	824'486	860'411	854'372	933'668
Courrendlin	6'008'624	5'881'315	7'388'662	6'350'547	7'392'486
Courroux	7'543'422	7'279'418	6'299'253	7'743'444	8'508'921
Courtételle	8'168'717	7'972'792	7'833'094	8'020'194	7'967'568
Delémont	42'836'531	39'942'154	43'839'119	42'440'861	43'223'488
Develier	4'069'379	3'608'212	3'792'795	3'606'049	4'399'759
Ederswiler	211'911	199'287	196'186	235'333	214'735
Haute-Sorne	14'938'775	15'039'908	16'233'540	15'926'172	16'503'459
Mervelier	900'060	982'219	910'342	873'259	935'959
Mettembert	357'673	192'891	246'795	234'619	261'579
Movelier	697'795	687'994	778'012	846'287	856'948
Pleigne	604'597	708'422	686'261	679'156	698'525
Rebeuvelier	792'038	783'138	814'982	725'559	Fusion
Rossemaison	1'797'035	1'974'034	1'743'663	1'940'897	2'016'913
Saulcy	461'521	419'220	483'873	482'796	495'637
Soyhières	1'533'368	1'644'537	1'434'068	1'188'045	1'531'745
Val Terbi	5'193'335	156'302	5'441'056	6'173'865	6'606'601
Vellerat	174'460	4'961'490	198'740	179'948	Fusion
Delémont	102'134'221	98'063'007	103'811'733	102'219'430	106'763'569

District des Franches-Montagnes

Communes	2015	2016	2017	2018	2019
Le Bémont	805'349	733'524	658'563	785'377	820'155
Les Bois	3'160'522	3'486'062	3'396'178	3'131'133	3'712'165
Les Breuleux	7'442'221	10'383'500	6'065'157	11'191'191	12'009'348
La Chaux-des-B.	165'284	158'151	95'216	118'392	135'831
Les Enfers	253'843	248'929	274'065	263'160	315'225
Les Genevez	1'482'022	1'585'627	1'594'737	1'747'268	1'663'865
Lajoux	1'420'548	1'371'245	1'439'232	1'465'744	1'328'970
Montfaucon	1'503'204	1'138'820	1'182'949	1'273'406	1'379'390
Muriaux	1'526'422	1'709'249	1'401'896	1'273'125	1'576'128
Le Noirmont	7'305'944	6'986'194	6'828'096	7'966'355	7'763'604
Saignelégier	6'275'105	6'150'746	6'436'489	6'641'687	6'652'422
St-Brais	367'363	375'796	353'086	318'409	341'829
Soubey	233'672	228'759	260'646	290'193	288'457
Franches-Montagnes	31'941'499	34'556'601	29'986'311	36'465'439	37'987'389

District de Porrentruy

Communes	2015	2016	2017	2018	2019
Alle	4'385'252	4'226'816	4'237'016	4'409'760	4'516'881
La Baroche	2'498'458	2'072'991	2'138'084	2'036'857	2'089'074
Basse-Allaine	2'992'951	2'216'577	2'644'747	2'460'619	2'195'468
Beurnevésin	198'012	822'882	228'409	224'245	241'349
Boncourt	11'827'008	8'779'181	9'267'438	10'256'129	9'767'940
Bonfol	1'529'853	1'425'654	1'580'079	1'719'935	1'728'012
Bure	1'608'243	1'471'894	1'573'001	1'584'089	1'733'852
Clos du Doubs	2'678'915	2'537'853	2'546'042	2'366'901	2'440'196
Coeuve	1'417'478	1'406'495	1'364'110	1'596'104	1'260'494
Cornol	2'405'699	2'589'135	2'224'210	2'229'230	2'272'123
Courchavon	1'142'957	1'014'351	1'306'619	1'489'622	1'413'315
Courgenay	6'423'219	5'634'877	6'352'611	7'265'765	6'932'964
Courtedoux	2'139'249	2'004'919	1'931'987	2'022'183	2'018'738
Damphreux	361'525	473'943	399'227	264'137	383'613
Fahy	695'501	552'015	713'966	553'141	752'211
Fontenais	4'262'376	3'791'934	3'854'178	3'758'864	3'798'083
Grandfontaine	673'519	692'284	681'311	652'517	758'172
Haute-Ajoie	2'458'645	2'791'139	2'919'285	3'540'562	3'476'346
Lugnez	388'332	276'423	365'960	343'160	263'866
Porrentruy	21'273'661	21'645'516	20'114'515	20'769'091	22'450'019
Vendlincourt	1'115'454	1'036'054	1'081'050	1'120'368	1'132'674
Porrentruy	72'749'916	67'653'533	67'791'179	70'663'279	71'600'389

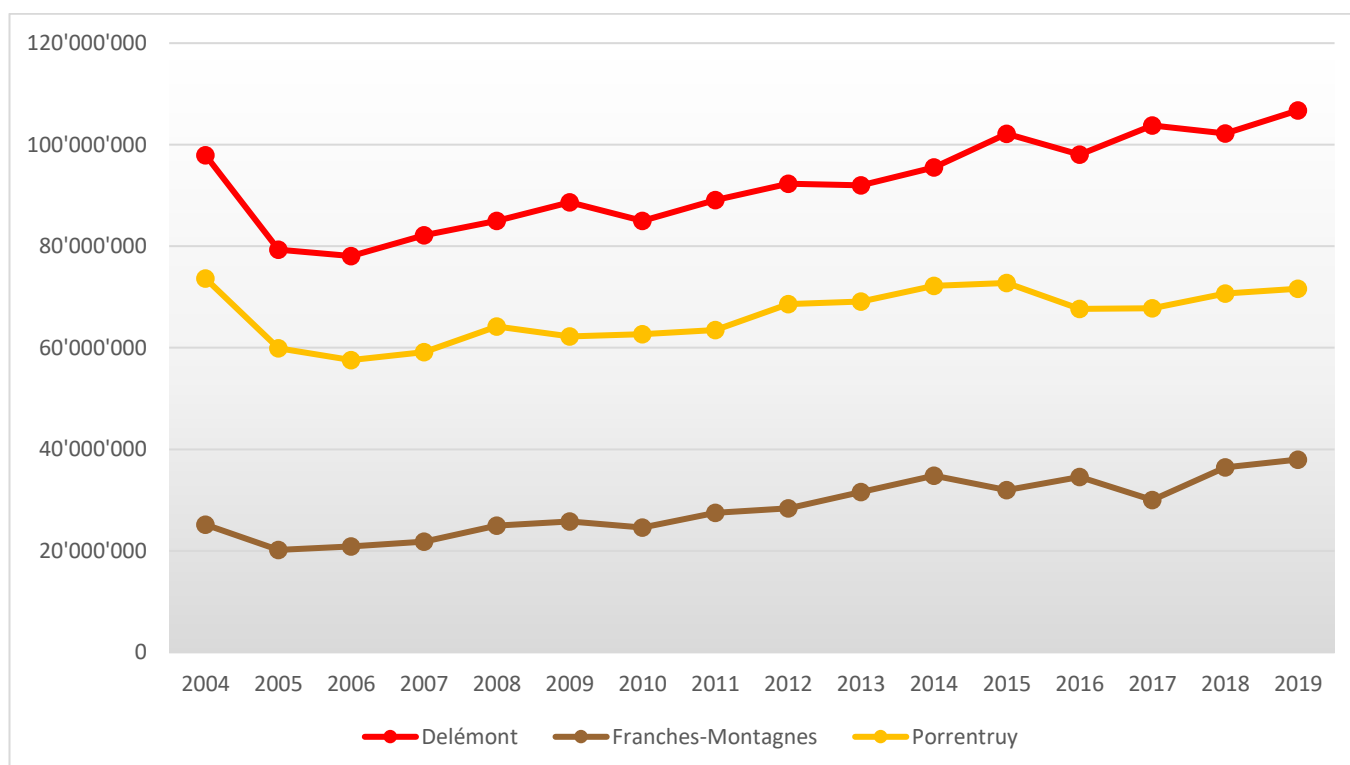
Récapitulation par district

Districts	2015	2016	2017	2018	2019
Delémont	102'134'221	98'063'007	103'811'733	102'219'430	106'763'569
Franches-Montagnes	31'941'499	34'556'601	29'986'311	36'465'439	37'987'389
Porrentruy	72'749'916	67'653'533	67'791'179	70'663'279	71'600'389
Total	206'825'636	200'273'141	201'589'223	209'348'148	216'351'348

Commentaires :

- Toute comparaison entre cantons s'avère impossible en raison de l'importance des différences des bases de calculs.
- Le revenu fiscal harmonisé a augmenté de Fr. 9'525'712.- de 2015 à 2019, soit une augmentation moyenne de Fr. 1'905'142.40 par année.
- Le district de Delémont enregistre une augmentation de Fr. 4'629'348.- durant la période 2015 – 2019.
- Durant la même période, le district des Franches-Montagnes enregistre également une augmentation, de Fr. 6'045'890.-.
- Le district de Porrentruy enregistre une diminution de Fr. 1'149'527.-.

Tableau N°36 : Evolution du revenu fiscal harmonisé par district (2004 – 2019)



5.3. Indice en % des ressources par habitant (IR)

Définition : l'indice des ressources (IR) est égal, pour chaque commune, au rapport entre son revenu fiscal harmonisé (RH) par habitant et le revenu fiscal harmonisé moyen par habitant de l'ensemble des communes jurassiennes, multiplié par 100.

C'est principalement sur la base de cet indice que sont calculées les contributions en faveur du fonds de péréquation financière et les allocations destinées aux communes.

Une commune ne contribue ni ne bénéficie du fonds de la péréquation financière si son indice en % des ressources par habitant se situe entre 90% et 100% (zone neutre).

Tableau N°37 : Evolution de l'IR par habitant, par commune et par district (2015 – 2019)

District de Delémont

Communes	2015	2016	2017	2018	2019
Boécourt	107.31	96.46	92.46	83.59	91.20
Bourrignon	66.87	61.48	65.62	56.95	70.38
Châtillon	68.42	80.49	80.92	79.40	82.23
Courchapoix	68.43	67.33	72.21	69.86	72.18
Courendlin	75.98	75.70	77.46	73.37	71.07
Courroux	82.21	81.51	83.96	81.81	87.69
Courtételle	111.89	113.63	109.61	107.58	102.30
Delémont	119.70	116.80	126.37	118.37	118.19
Develier	102.21	92.99	98.90	92.84	107.78
Ederswiler	65.99	64.52	59.00	67.19	60.96
Haute-Sorne	76.57	79.23	84.92	79.73	79.19
Mervelier	62.35	72.68	67.05	60.84	60.46
Mettembert	117.63	62.45	84.82	76.38	84.16
Movelier	62.80	63.80	66.85	69.86	66.70
Pleigne	59.26	74.67	70.16	66.46	67.04
Rebeuvelier	70.38	74.92	76.20	65.82	Fusion
Rossemaison	105.40	109.61	98.17	106.14	101.09
Saulcy	61.99	61.05	65.90	64.69	62.24
Soyhières	110.80	129.07	115.52	95.58	120.06
Val Terbi	69.59	79.82	72.81	67.17	69.63
Vellerat	56.47	68.14	107.05	88.29	Fusion
Delémont	94.80	94.15	98.47	93.00	93.89

District des Franches-Montagnes

Communes	2015	2016	2017	2018	2019
Le Bémont	89.68	84.70	75.93	86.58	86.31
Les Bois	93.07	103.69	98.21	87.89	101.79
Les Breuleux	172.30	249.17	142.50	255.47	264.65
La Chaux-des-Breuleux	59.96	57.34	38.61	45.82	46.35
Les Enfers	60.36	63.56	71.67	68.93	71.47
Les Genevez	101.66	114.53	115.33	121.25	111.53
Lajoux	75.74	74.32	78.22	75.87	66.81
Montfaucon	86.72	68.94	71.87	75.06	80.90
Muriaux	106.58	122.97	102.62	88.34	107.78
Le Noirmont	139.35	137.37	132.77	150.25	139.28
Saignelégier	87.04	87.29	90.88	89.05	85.71
St-Brais	55.01	59.76	56.38	50.42	52.25
Soubey	62.29	61.90	71.26	80.23	79.23
Franches-Montagnes	109.00	121.40	104.62	122.55	123.05

District de Porrentruy

Communes	2015	2016	2017	2018	2019
Alle	87.43	84.35	83.47	83.03	80.23
La Baroche	74.26	62.02	65.61	61.06	61.80
Basse-Allaine	84.73	65.61	78.75	69.69	59.91
Beurnevésin	55.30	234.94	69.27	63.51	69.69
Boncourt	340.30	264.17	276.18	292.13	271.37
Bonfol	80.47	77.73	86.14	89.96	89.53
Bure	82.02	77.91	86.14	83.74	90.39
Clos du Doubs	72.18	69.66	70.52	64.11	65.27
Coeuve	69.76	69.67	67.16	75.75	59.06
Cornol	82.27	89.41	78.85	76.89	73.59
Courchavon	134.07	125.53	160.94	176.50	157.57
Courgenay	99.93	89.34	99.94	108.95	98.78
Courtedoux	97.51	95.53	89.16	92.08	88.34
Dampfreux	70.29	96.54	78.30	52.28	72.40
Fahy	68.94	54.84	71.37	55.05	72.81
Fontenais	89.76	81.55	82.89	77.75	75.74
Grandfontaine	60.46	63.23	63.37	57.55	66.01
Haute-Ajoie	91.46	104.77	111.13	112.63	108.24
Lugnez	74.27	55.07	69.51	64.27	48.98
Porrentruy	109.62	117.39	109.89	110.91	118.00
Vendlincourt	70.09	67.44	70.04	72.27	68.45
Porrentruy	104.25	100.01	100.42	101.41	99.77

Récapitulation par district (2015 – 2019)

Districts	2015	2016	2017	2018	2019
Delémont	94.80	94.15	98.47	93.00	93.89
Franches-Montagnes	109.00	121.40	104.62	122.55	123.05
Porrentruy	104.25	100.01	100.42	101.41	99.77
*Total	100.00	100.00	100.00	100.00	100.00

*(ces calculs sont effectués avec 8 décimales)

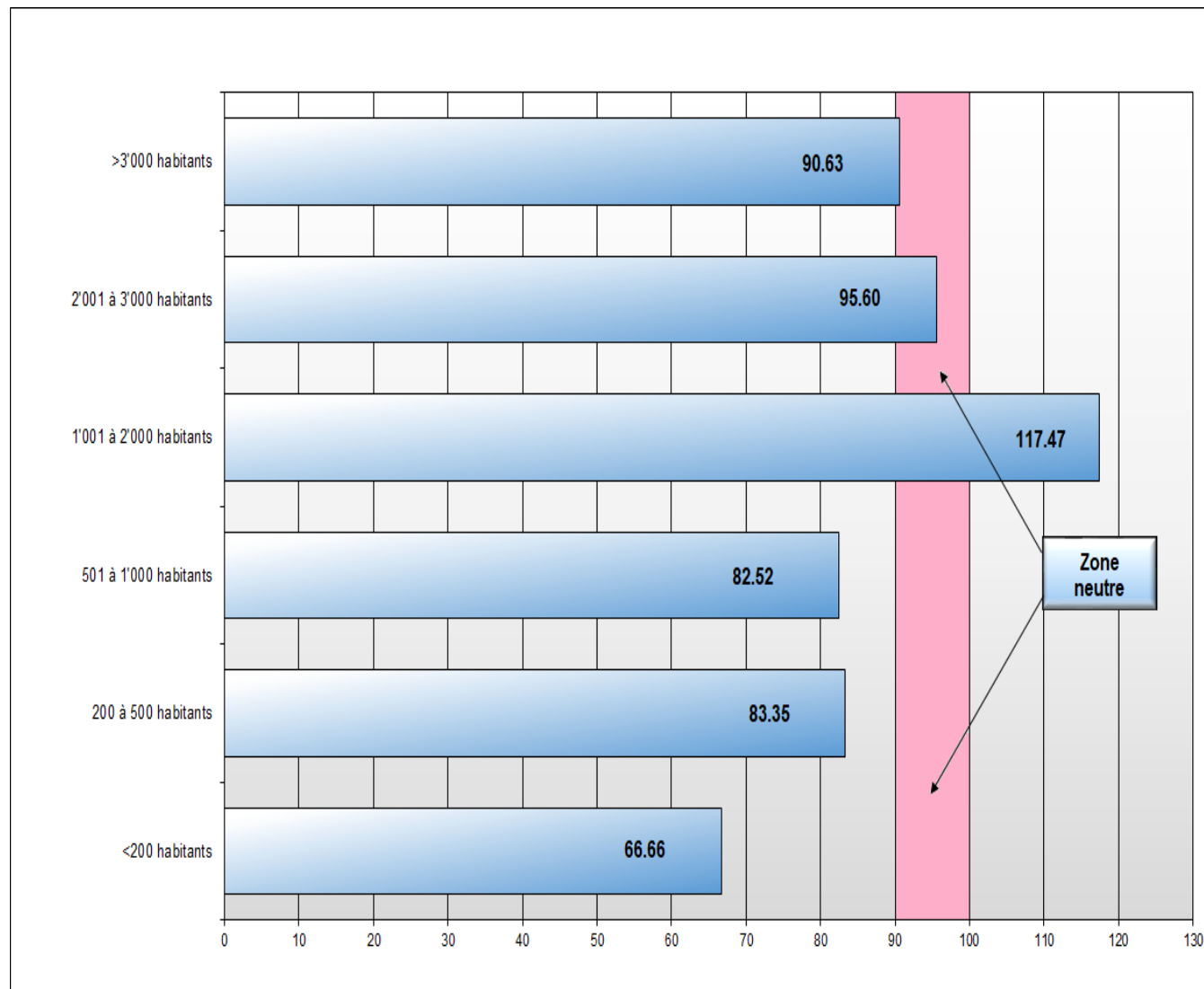
Tableau N°38 : IR selon les catégories de communes

Catégories de communes	Indice en % des ressources
< 200 habitants	66.66
200 à 500 habitants	83.35
501 à 1'000 habitants	82.52
1'001 à 2'000 habitants	117.47
2'001 à 3'000 habitants	95.60
> 3'000 habitants	90.63

Commentaires :

- Dans la catégorie 1 (moins de 200 habitants), la commune de La Chaux-des-Breuleux a l'indice le plus faible (46.35%), la commune de Mettembert l'indice le plus élevé (84.16%).
- Catégorie 2 (200 à 500 habitants) : la commune de Saint-Brais a l'indice le plus faible (52.25%), la commune de Courchavon le plus élevé (157.57%).
- Catégorie 3 (501 à 1'000 habitants) : la commune de Coeuve a l'indice le plus faible (59.06%), la commune de Les Genevez l'indice le plus élevé (111.53%).
- Catégorie 4 (1'001 à 2'000 habitants) : la commune de Basse-Allaine a l'indice le plus faible (59.91%), la commune de Boncourt l'indice le plus élevé (271.37%). Dans cette catégorie, six communes se distinguent avec des indices de plus de 100%, dont une avec 271.37% (Boncourt), l'indice le plus élevé des communes jurassiennes.
- Catégorie 5 (2'001 à 3'000 habitants), la commune de Saignelégier a l'indice le plus faible (88.85%) et la commune de Courtételle l'indice le plus élevé (102.30%).
- Catégorie 6 (communes de plus de 3'000 habitants) : la commune de Val Terbi a l'indice le plus faible (68.95%) et la commune de Delémont l'indice le plus élevé (118.19%).

Tableau N°39 : IR par catégorie de communes (2019)



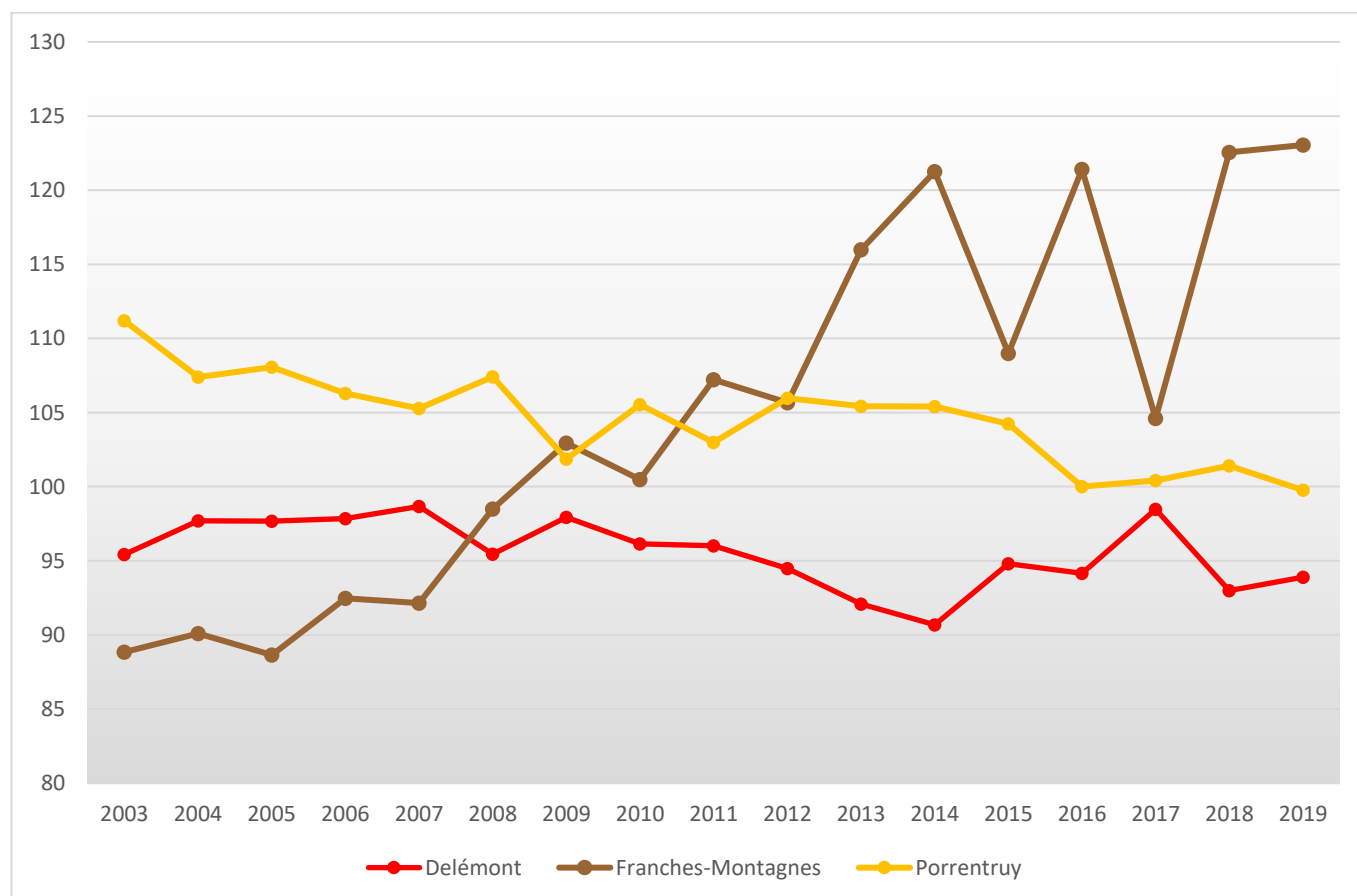
Commentaires

- Suite aux fusions de communes intervenues en 2018 (Val Terbi et Haute-Ajoie) et 2019 (Courrendlin), les catégories de communes ont été redéfinies. Par exemple la catégorie de commune entre 2'001 et 3'000 habitants ne comporte plus que 3 communes (Courgenay, Courtételle et Saignelégier). De ce fait, le graphique ci-dessus s'en trouve quelque peu modifié par rapport aux exercices précédents.
- Seulement 7 des 32 communes qui comptent moins de 1'000 habitants ont un indice en % des ressources par habitant égal ou supérieur à la "zone neutre", en particulier en raison de leur densité démographique.
- Aucune commune de la catégorie 1 (moins de 200 habitants / 8 communes) n'enregistre un indice des ressources égal ou supérieur à la zone neutre, c'est-à-dire entre 90 et 100. Cela a pour conséquence que ces communes bénéficient toutes de la péréquation financière.

Tableau N°40 : Evolution de l'IR par district

Année	Delémont	Franches-Montagnes	Porrentruy
2004	97.70	90.11	107.39
2005	97.68	88.65	108.06
2006	97.86	92.48	106.29
2007	98.67	92.15	105.28
2008	95.45	98.50	107.41
2009	97.93	102.94	101.87
2010	96.14	100.49	105.54
2011	96.01	107.22	103.00
2012	94.48	105.66	105.98
2013	92.08	115.98	105.43
2014	90.69	121.26	105.41
2015	94.80	109.00	104.25
2016	94.15	121.40	100.01
2017	98.47	104.62	100.42
2018	93.00	122.55	101.41
2019	93.89	123.05	99.77

Tableau N°41 : Evolution graphique de l'IR par district



A la lecture du tableau N° 41, on constate de grandes variations d'un exercice à l'autre pour le district des Franches-Montagnes. Cela s'explique par le rôle d'impôt de la commune de Les Breuleux, qui enregistre de grands écarts d'un exercice à l'autre.

5.4. Les communes contributrices ou bénéficiaires

Dans les tableaux ci-dessous, on trouvera la liste des communes contributrices ou bénéficiaires à la péréquation financière directe depuis l'exercice 2015. Les montants négatifs correspondent à un versement au fonds de péréquation, les montants positifs à une attribution du fonds.

Tableau N°42 : Montants de la péréquation versés ou attribués, par district

District de Delémont

Communes	2015	2016	2017	2018	2019
Boécourt	-22'611	35'817	-45'199	-21'834	-23'746
Bourrignon	188'730	157'986	124'281	159'189	124'784
Châtillon	46'636	83'504	159'305	66'407	63'377
Courchapoix	124'760	158'722	169'451	175'066	135'002
Courrendlin	508'764	629'717	644'157	642'565	585'197
Courroux	557'143	349'322	358'870	384'775	234'993
Courtételle	-218'851	-110'889	-222'851	-237'016	-202'350
Delémont	351'673	245'249	-106'974	112'848	-325'418
Develier	-61'079	-62'078	-69'574	-59'874	-59'702
Ederswiler	125'565	102'517	97'129	97'890	115'995
Haute-Sorne	1'510'694	2'034'800	1'581'784	1'191'299	431'275
Mervelier	210'566	236'623	261'695	149'712	197'563
Mettembert	37'093	34'083	-10'606	54'790	6'752
Movelier	227'587	182'585	202'445	184'512	174'225
Pleigne	174'820	100'613	225'862	111'821	143'707
Rossemaison	-25'790	-34'627	-36'940	-50'748	-27'651
Saulcy	181'611	177'630	154'138	151'555	123'695
Soyhières	-48'473	-56'155	-40'138	-72'398	-45'440
Val Terbi	946'847	1'049'189	969'518	1'213'036	1'068'361

District des Franches-Montagnes

Communes	2015	2016	2017	2018	2019
Le Bémont	70'568	118'724	11'965	41'659	94'175
Les Bois	21'676	202'731	22'128	6'502	23'047
Les Breuleux	-811'489	-1'358'819	-492'442	-1'343'534	-242'153
La Chaux-des-Breuleux	84'690	50'071	62'837	69'280	83'086
Les Enfers	81'055	121'202	93'671	76'362	54'746
Les Genevez	-310	-130'636	7'606	-16'437	-18'019
Lajoux	400'834	268'270	196'645	211'924	161'692
Montfaucon	-19'218	250'427	53'830	254'614	220'324
Muriaux	190'234	9'087	1'585	-30'535	9'293
Le Noirmont	-385'669	-297'813	-270'810	-244'732	-208'946
Saignelégier	48'192	47'446	194'128	179'210	47'202
Saint-Brais	193'307	159'367	192'906	159'169	181'709
Soubey	112'267	88'126	103'299	103'419	74'518

District de Porrentruy

Communes	2015	2016	2017	2018	2019
Alle	-27'117	210'402	58'053	156'557	192'037
La Baroche	324'877	431'651	355'004	621'964	522'293
Basse-Allaine	459'894	397'392	118'176	556'017	249'013
Beurnevésin	108'316	57'742	98'900	-98'000	48'572
Boncourt	-2'649'023	-2'950'273	-2'579'108	-1'283'531	-1'450'912
Bonfol	-7'988	62'964	119'460	148'489	42'565
Bure	146'588	162'236	95'867	142'875	35'372
Clos du Doubs	400'920	625'047	488'054	540'331	515'207
Coeuve	329'289	376'190	271'078	267'423	305'208
Cornol	-50'030	-31'601	144'664	-2'208	203'998
Courchavon	-73'749	-113'966	-47'349	-35'247	-85'000
Courgenay	-35'088	-41'524	-39'443	-19'982	-45'985
Courtedoux	-11'806	97'635	-13'461	-16'237	-3'121
Dampheux	69'267	130'745	67'293	-1'116	39'920
Fahy	251'392	189'992	143'596	266'744	125'053
Fontenais	316'914	227'848	-21'360	234'074	194'286
Grandfontaine	213'653	206'201	237'468	203'168	197'767
Haute-Ajoie	1'269	-95'968	4'439	464	-15'929
Lugnez	119'115	109'104	55'352	130'158	72'474
Porrentruy	-108'702	-19'689	-19'651	-155'440	25'009
Vendlincourt	142'987	162'164	212'356	231'519	205'357

Il ressort des données ci-dessus que, depuis l'exercice 2015, dix communes ont continuellement contribué au fonds de péréquation : Courtételle, Develier, Rossemaison, Soyhières, Les Breuleux, Le Noirmont, Boncourt, Courchavon, Courgenay et Porrentruy.

Tableau N°43 : Montants de la péréquation versés ou attribués en 2019, par catégorie :

Catégories de communes	Bénéficiaire / - contributrice en Fr.
< 200 habitants	496'063
200 à 500 habitants	1'242'347
501 à 1'000 habitants	1'095'544
1'001 à 2'000 habitants	-77'761
2'001 à 3'000 habitants	-201'133
> 3'000 habitants	2'019'417

Commentaires :

- Toutes les communes de moins de 200 habitants bénéficient de la péréquation financière, pour un montant total de Fr. 496'063.-.
- Communes de 200 à 500 habitants : Saint-Brais, Saulcy, Bourrignon, Le Bémont, Fahy, Pleigne, Movelier, Grandfontaine, Courchapoix, Muriaux et Châtillon bénéficient de la péréquation financière pour un montant de Fr. 1'327'787.-, alors que Courchavon et Soyhières y contribuent à hauteur de Fr. 130'440.-.
- Communes de 501 à 1'000 habitants : Mervelier, Vendlincourt, Montfaucon, Bure, Bonfol, Lajoux et Coeuve bénéficient de la péréquation financière pour un montant de Fr. 1'168'081.-. Les Genevez, Rossemaison, Courtedoux et Boécourt y contribuent à hauteur de Fr. 72'537.-.
- Communes de 1'001 à 2'000 habitants : Cornol, La Baroche, Les Bois, Basse-Allaine, Clos du Doubs, Fontenais et Alle bénéficient de la péréquation financière pour un montant de Fr. 1'899'881.- ; Haute-Ajoie, Boncourt, Develier, Les Breuleux et Le Noirmont y contribuent à hauteur de Fr. 1'977'642.-.
- Communes de 2'001 à 3'000 habitants : Saignelégier bénéficie de la péréquation financière pour un montant de Fr. 47'202.- ; Courgenay et Courtételle sont contributrices à hauteur de Fr. 248'335.-.
- Communes de plus de 3'000 habitants : Courrendlin, Courroux, Porrentruy, Haute-Sorne et Val Terbi bénéficient de la péréquation financière pour un montant de Fr. 2'344'835.-. Delémont y contribue à hauteur de Fr. 325'418.-.

En résumé, 39 communes représentant 45'278 habitants bénéficient de la péréquation financière alors que 14 communes (28'306 habitants) y contribuent. A noter que 26 des 39 communes qui bénéficient de la péréquation financière comptent moins de 1'000 habitants.

5.5. Incidences de la péréquation sur les résultats et sur la quotité d'impôt

Sur la base des résultats de l'ensemble des communes jurassiennes, il est intéressant d'analyser les résultats qu'obtiendraient les communes sans les effets correcteurs de la péréquation financière.

Tableau N°44 : Compte de fonctionnement 2019, avant péréquation (en Fr. par habitant) :

Catégories de communes	Charges	Produits	Résultats	Péréquation	Résultats sans péréquation
< 200 habitants	4'590.61	4'531.16	-59.45	485.99	-426.54
200 à 500 habitants	4'382.41	4'454.11	71.70	292.56	220.86
501 à 1'000 habitants	4'260.96	4'252.04	-8.92	163.67	-172.59
1'001 à 2'000 habitants	5'177.37	5'266.53	88.81	-1.90	90.71
2'001 à 3'000 habitants	3'850.57	3'910.21	59.63	-25.89	85.52
> 3'000 habitants	5'168.70	5'184.72	14.81	101.38	-86.57

Commentaires :

- Les effets de la péréquation influencent grandement les résultats.
- Les communes de moins de 200 habitants reçoivent du fonds de la péréquation financière Fr. 485.99 par habitant ; sans la péréquation, l'excédent de charges du compte de fonctionnement s'élèverait à Fr. 426.54 (Fr. -440.56 en 2018) par habitant, ce qui est considéré comme très critique.
- Aucune commune de moins de 200 habitants n'a de quotité d'impôt inférieure à 2.00 points : Ederswiler a la quotité la plus basse (2.00), suivie de La Chaux-des-Breuleux et de Les Enfers (2.05), de Mettembert et Dampheux (2.15) et de Soubey, Beurnevésin et Lugnez (2.25).
- Les communes de 200 à 500 habitants bénéficient de Fr. 292.56 par habitant ; sans péréquation, l'excédent de produits s'élèverait à Fr. 220.86 (Fr. -368.62 en 2018) par habitant. 7 communes ont une quotité inférieure ou égale à 2.00, à savoir Courchavon (1.90), Châtillon (1.95), Soyhières (1.90) et Le Bémont (1.95) et Muriaux (1.60). Les autres communes ont une quotité supérieure à 2.00 : Pleigne (2.10), Courchapoix (2.15), Saulcy (2.20), Bourrignon, Movelier, Saint-Brais, Grandfontaine (2.25) et Fahy (2.30).
- Les 34 communes de moins de 1'000 habitants (13'050 habitants) ont pour la plupart besoin de l'aide de la péréquation financière ; sans les apports du fonds de péréquation, elles ne

seraient plus en mesure de fonctionner à satisfaction. Cette situation se pérennise depuis plus de 10 ans. De plus, très peu d'investissements ont pu être réalisés durant la même période dans la plupart de ces communes.

- Les communes de 1'001 à 2'000 habitants contribuent au fonds de la péréquation financière à hauteur de Fr. 1.90 par habitant. A noter que les 3 communes ayant l'indice en % des ressources le plus élevé (Boncourt, Les Breuleux et Le Noirmont) font partie de cette catégorie de communes.
- Les communes de 2'001 à 3'000 habitants contribuent à la péréquation à hauteur de Fr. 25.89. Sans cette contribution, l'excédent de produits de cette catégorie s'élèverait à Fr. 85.52 par habitant.
- Les communes de plus de 3'000 habitants perçoivent Fr. 101.38 par habitant de la péréquation financière ; sans cet apport, ces communes présenteraient un excédent de charges par habitant de Fr. 86.57.

Concernant les incidences de la péréquation sur la quotité d'impôt, le tableau ci-dessous présente les quotités d'impôt que les communes bénéficiaires devraient appliquer pour compenser les revenus de la péréquation financière.

Tableau N°45 : Quotité d'impôt théorique des communes bénéficiaires sans l'apport de la péréquation financière

Communes (classées selon le nombre d'habitants)	Péréquation reçue	1/10^{ème} de point	Quotité actuelle	Quotité consolidée	Augmentation
La Chaux-des-Breuleux	83'086	3'684.63	2.05	4.30	2.25
Mettembert	6'752	11'582.14	2.15	2.21	0.06
Beurnevésin	48'572	10'154.89	2.25	2.25	0.00
Ederswiler	115'995	8'569.50	2.00	3.32	1.32
Soubey	74'518	11'401.24	2.25	2.90	0.65
Les Enfers	54'746	11'780.63	2.05	2.51	0.46
Dampheux	39'920	16'867.54	2.15	2.15	0.00
Lugnez	72'474	15'555.33	2.25	2.67	0.42
Saint-Brais	181'709	14'904.00	2.25	3.47	1.22
Bourrignon	124'784	21'955.69	2.25	2.79	0.54
Saulcy	123'695	22'229.82	2.20	2.74	0.54
Le Bémont	94'175	28'116.00	1.95	2.28	0.33
Fahy	125'053	30'762.26	2.30	2.70	0.40
Pleigne	143'707	30'142.95	2.10	2.55	0.45
Grandfontaine	197'767	29'401.20	2.25	2.91	0.66
Movelier	174'225	34'453.56	2.25	2.72	0.47
Courchapoix	135'002	37'427.16	2.15	2.48	0.33
Châtillon	63'377	50'373.44	1.95	2.04	0.09
Muriaux	9'293	60'557.73	1.60	1.62	0.02
Mervelier	197'563	41'096.09	2.25	2.70	0.45
Vendlincourt	205'357	44'195.83	2.30	2.75	0.45
Montfaucon	220'324	53'332.32	2.20	2.61	0.41
Bure	35'372	71'443.29	2.25	2.28	0.03
Bonfol	42'565	65'124.00	2.10	2.17	0.07
Lajoux	161'692	65'549.46	2.05	2.30	0.25
Coeuve	305'208	61'949.11	2.35	2.82	0.47
Cornol	203'998	89'426.63	2.05	2.28	0.23
La Baroche	522'293	90'708.00	2.15	2.71	0.56
Les Bois	23'047	150'085.91	2.15	2.17	0.02
Basse-Allaine	249'013	109'786.13	2.35	2.57	0.22
Clos du Doubs	515'207	108'751.21	2.15	2.62	0.47
Fontenais	194'286	172'214.29	2.35	2.44	0.09
Alle	192'037	168'269.16	2.25	2.36	0.11
Saignelégier	47'202	270'758.10	2.30	2.32	0.02
Val Terbi	1'068'361	282'335.70	2.25	2.59	0.34
Courroux	234'993	325'567.35	2.15	2.18	0.03
Courrendlin	585'197	319'410.54	2.05	2.19	0.14
Porrentruy	25'009	807'086.59	2.05	2.05	0.00
Haute-Sorne	431'275	589'346.76	2.10	2.13	0.03

(Dans ce calcul, il n'est pas pris en compte des charges des communes-centres).

Commentaires :

- Les communes de La Chaux-des-Breuleux, Fahy, Soubey et Saint-Brais devraient augmenter leur quotité de plus de 1 point afin de pouvoir compenser le revenu de la péréquation financière.
- La commune de La Chaux-des-Breuleux devrait appliquer une quotité d'impôt de 3.77 points, les communes de Beurnevésin, Ederswiler, Soubey, Lugnez et Granfontaine des quotités également supérieures à 3 points.
- La proportionnalité entre la taille des communes et un dixième de quotité d'impôt s'explique par le fait que moins la commune est peuplée, plus un dixième de quotité est faible.

6. Les bourgeoisies

6.1. Définition et dénomination

Le Canton du Jura compte deux types de bourgeoisies : les bourgeoisies intégrées aux communes mixtes et les communes bourgeoises, indépendantes.

Tant les bourgeoisies mixtes que les communes bourgeoises sont considérées comme des corporations de droit public au sens des articles 52, alinéa 2, et 59, alinéa 1, du Code civil suisse. Elles sont de ce fait soumises à la loi sur les communes.

18 bourgeoisies mixtes

Bassecourt (Haute-Sorne)
Courchapoix
Courfaivre (Haute-Sorne)
Courroux
Courtételle
Develier
Ederswiler
Glovelier (Haute-Sorne)
Mervelier
Mettembert
Montsevelier (Val Terbi)
Movelier
Pleigne
Rossemaison
Saulcy
Soulce (Haute-Sorne)

12 communes bourgeoises

Boécourt
Bourrignon
Châtillon
Corban
Courrendlin
Delémont
Montavon
Porrentruy
Les Riedes-Dessus
Sceut
Soyhières
Undervelier

6.2. Evolution de la fortune des bourgeoisies

Tableau N°46 : Evolution de la fortune des bourgeoisies (2014 – 2019)

Bourgeoisies mixtes	2014	2015	2016	2017	2018	2019
Bassecourt	2'868'797	2'951'728	2'949'114	2'964'504	2'956'600	3'063'962
Courchapoix	836'069	824'208	819'782	822'502	829'434	827'867
Courfaivre	1'658'199	1'685'038	1'685'877	1'674'021	1'659'726	1'642'934
Courroux	2'657'118	2'664'810	2'659'378	2'641'117	2'622'741	4'328'321
Courtételle	1'251'328	1'273'786	1'263'501	1'250'766	1'247'494	1'257'556
Develier	2'016'891	2'025'920	1'981'256	1'981'297	1'973'375	1'980'551
Ederswiler	209'221	227'004	229'255	229'842	223'671	228'739
Glovelier	1'598'534	1'598'534	1'737'588	1'751'873	2'043'336	2'142'640
Mervelier	615'459	572'306	568'832	566'429	564'669	552'735
Mettembert	177'586	177'385	174'605	169'664	171'983	179'573
Montsevelier	489'642	494'471	503'873	522'514	513'717	512'357
Movelier	753'208	758'614	758'882	713'200	716'563	736'424
Pleigne	1'918'687	1'946'394	1'972'136	1'999'446	2'012'362	2'031'723
Rebeuvelier	0	0	0	0	0	0
Rossemaison	1'817'189	1'827'073	1'972'895	1'967'229	1'969'751	1'989'859
Saulcy	781'560	846'799	829'560	851'542	724'008	727'085
Soulce	1'473'494	1'473'494	1'518'372	1'530'840	1'534'397	1'550'716
Vermes	982'547	755'842	770'354	780'119	787'513	794'693
Vicques	1'692'026	1'700'992	1'700'055	1'721'257	1'725'822	1'745'773
Totaux	23'797'855	24'804'398	24'095'316	24'138'161	24'277'164	26'293'508

Communes bourgeoises	2014	2015	2016	2017	2018	2019
Boécourt	6'996'966	7'070'637	7'072'824	7'099'869	7'072'061	7'061'523
Bourrignon	650'094	656'127	653'965	649'153	639'062	650'044
Châtillon	624'224	647'903	632'136	667'580	709'898	711'300
Corban	700'802	717'764	774'775	781'747	793'842	816'122
Courrendlin	1'846'859	1'852'559	1'820'860	1'835'648	1'854'466	1'823'325
Delémont	3'388'501	3'391'505	3'407'158	3'418'479	3'422'079	3'427'699
Montavon	1'192'198	1'172'545	1'165'506	842'034	842'071	833'630
Les Riedes-Dessus	265'750	257'906	87'193	80'910	75'129	77'982
Sceut	421'436	416'291	411'401	420'119	418'385	412'346
Soyhières	2'061'444	2'020'093	1'980'482	1'969'676	1'974'331	1'975'551
Undervelier	1'294'686	1'307'216	1'257'636	1'284'480	1'306'223	1'303'701
Porrentruy	1'424'668	1'419'831	1'406'622	1'397'128	1'417'852	1'418'041
Totaux	20'867'628	20'093'377	20'670'560	20'446'823	20'525'399	20'511'265

6.3. Evolution de l'endettement des bourgeoisies

Tableau N°47 : Evolution de l'endettement des bourgeoisies (2014 – 2019)

Bourgeoisies mixtes	2014	2015	2016	2017	2018	2019
Bassecourt	394'250	376'750	359'250	341'750	324'250	306'750
Courchapoix	7'000	7'000	7'000	7'000	7'000	7'000
Courfaivre	0	0	0	0	0	0
Courroux	251'836	513'545	185'254	476'963	417'636	417'636
Courtételle	0	0	90'644	32'387	0	0
Develier	0	0	0	0	0	0
Ederswiler	0	0	0	0	0	0
Glovelier	1'377'500	1'342'500	1'307'500	1'272'500	37'500	802'500
Mervelier	865'784	1'426'259	1'236'837	1'141'691	1'236'592	1'182'656
Mettembert	12'500	12'500	12'500	12'500	12'500	12'500
Montsevelier	35'000	35'000	35'000	35'000	35'000	35'000
Movelier	62'280	58'820	55'360	52'150	48'743	44'980
Pleigne	126'500	106'500	86'500	66'500	66'500	66'500
Rebeuvelier	0	0	0	0	0	0
Rossemaison	1'910'800	1'875'600	1'840'400	1'792'100	1'742'700	1'693'300
Saulcy	0	0	0	0	0	0
Soulce	280'850	28'850	233'150	209'300	199'900	190'500
Vermes	34'000	33'250	32'500	31'750	31'000	0
Vicques	0	0	0	0	0	0
Totaux	5'358'300	5'816'574	5'481'895	5'471'591	3'789'321	4'759'322

Communes bourgeoises	2014	2015	2016	2017	2018	2019
Boécourt	0	0	0	0	0	1'483'000
Bourrignon	142'000	126'700	174'840	165'072	155'304	205'536
Châtillon	496'119	347'628	338'600	327'600	316'600	294'000
Corban	0	0	0	0	0	0
Courrendlin	109'000	116'866	382'754	413'400	406'800	400'200
Delémont	4'258'825	3'955'100	3'677'375	3'616'650	3'435'925	3'385'200
Montavon	218'000	185'500	154'500	150'500	146'500	142'500
Les Riedes-Dessus	24'500	23'200	21'900	20'600	19'300	18'000
Sceut	15'000	15'000	15'000	15'000	15'000	15'000
Soyhières	28'000	28'000	28'000	28'000	28'000	28'000
Undervelier	528'340	553'240	550'853	588'240	555'740	523'240
Porrentruy	0	0	0	0	0	0
Totaux	5'819'784	5'351'235	5'343'822	5'325'062	5'079'169	6'494'676

6.4. Evolution du résultat des comptes bourgeois

Tableau N°48 : Evolution du résultat des comptes bourgeois (2014 – 2019)

Bourgeoisies mixtes	2014	2015	2016	2017	2018	2019
Bassecourt	68'595	82'931.70	-2'614	15'389	-7'904	107'362
Courchapoix	-12'490	-11'861	-4'426	2'719	6'923	-1'557
Courfaivre	9'211	26'839	839	-11'856	-14'295	-16'792
Courroux	-3'248	7'692	-5'432	-18'261	-18'376	1'726'330
Courtételle	-20'002	22'458	-10'284	-12'735	-3'272	10'062
Develier	3'067	-9'029	-26'605	41	-7'922	7'177
Ederswiler	3'666	14'883	2'251	3'825	-6'170	5'067
Glovelier	-16'186	41'085	89'429	13'985	291'463	99'304
Mervelier	30	-43'152	-3'474	-2'403	-1'760	11'935
Mettembert	-5'664	201	-2'779	-4'942	2'319	7'590
Montsevelier	16'473	4'829	9'403	18'641	-8'797	-1'361
Movelier	1'616	5'406	268	45'682	3'363	19'861
Pleigne	-7'545	27'707	25'742	27'310	12'916	19'361
Rebeuvelier	0	0	0	0	0	0
Rossemaison	9'884	123'246	22'577	-5'666	2'522	20'108
Saulcy	-29'309	-21'410	-17'239	-12'878	-5'064	3'077
Soulce	97'823	3'348	41'530	12'468	3'557	16'318
Vermes	4'802	-12'362	14'511	9'765	7'394	7'180
Vicques	-162'764	8'966	-937	21'203	4'565	19'951
Excédents	-42'042	271'777	132'758	102'287	261'463	2'060'973

Communes bourgeoises	2014	2015	2016	2017	2018	2019
Boécourt	90'876	73'671	2'187	27'045	-27'807	-10'538
Bourrignon	-388	6'032	-2'162	-4'812	-10'091	10'982
Châtillon	171	-5'523	-15'767	35'444	42'303	1'402
Corban	-112	16'961	57'011	9'897	12'095	22'280
Courrendlin	-43'522	5'701	-31'699	14'787	18'819	-31'142
Delémont	34'059	3'004	15'653	59'472	3'605	5'620
Montavon	16'590	-19'644	-2'105	-30'982	36	-8'440
Les Riedes-Dessus	-5'564	-7'844	-8'099	-1'817	-5'782	2'853
Sceut	12'554	-4'750	-4'890	8'862	-1'734	-6'039
Soyhières	-2'388	-23'781	-39'611	-10'806	4'655	1'221
Undervelier	22'901	12'530	-35'677	26'844	21'743	-2'522
Porrentruy	7'214	-22'058	-13'209	-9'494	20'724	89
Excédents	132'391	34'297	-78'368	124'440	78'567	-14'234

Commentaires :

- Les communes bourgeoises et les bourgeoisies mixtes ont, ensemble, une fortune totale de Fr. 46'804'773.- (Fr. 44'802'563.- en 2018) alors que la fortune totale de l'ensemble des communes jurassiennes s'élève à Fr. 84'048'624.- (Fr. 79'949'631.- en 2018).
- Dans les bourgeoisies mixtes, la fortune la plus élevée revient à la bourgeoisie mixte de Bassecourt (Haute-Sorne) avec Fr. 3'063'962.- ; la fortune la moins élevée est celle de la bourgeoisie mixte de Mettembert avec Fr. 179'573.-.
- Dans les communes bourgeoises, la fortune la plus élevée revient à la commune bourgeoise de Boécourt avec Fr. 7'061'523.- ; la fortune la moins élevée est celle de la commune bourgeoise de Les Riedes-Dessus avec Fr. 77'982.-.
- L'endettement total des communes bourgeoises et des bourgeoisies mixtes s'élève à Fr. 11'253'998 (8'868'490.- en 2017).
- L'endettement des bourgeoisies mixtes a diminué de Fr. 598'978.- de 2014 à 2019, soit Fr. 119'796.- en moyenne par année.
- A l'inverse, l'endettement des communes bourgeoises a augmenté durant la même période de Fr. 674'892.-, soit Fr. 134'978.- en moyenne par année.
- Les résultats globaux des bourgeoisies mixtes enregistrent une augmentation de Fr. 1'799'510.- de 2018 à 2019. À noter le résultat 2019 de la bourgeoisie de Courroux qui enregistre en excédent de produits extraordinaire de Fr. 1'726'330.-.
- Pour les communes bourgeoises, le résultat global présente une diminution de Fr. 92'801.- durant la même période. Le résultat cumulé de ces corporations présente un excédent de charges de Fr. 14'234.-.

7. Les fusions de communes

Depuis 2005, 18 comités intercommunaux de fusion ont été créés dans le canton du Jura:

Communes	Dates d'approbation
Saignelégier-Goumois-Les Pommerats	8 février 2005
Muriaux-Le Peuchapatte	22 février 2005
Clos du Doubs	14 juin 2005
Basse-Allaine	28 juin 2005
Montfaucon-Montfavergier	5 juillet 2005
Haute-Ajoie	15 novembre 2005
La Baroche	28 février 2006
Coeuvatte-Vendeline	9 mai 2006
Haute-Sorne	3 mars 2009
Val Terbi	22 septembre 2009
Fontenais-Bressaucourt	17 novembre 2009
Franches-Montagnes	15 décembre 2009
Delémont et sa couronne	30 mars 2011
Corban et Val Terbi	22 octobre 2013
Rocourt et Haute-Ajoie	18 novembre 2014
Châtillon, Courrendlin, Rebeuvelier, Rossemaison et Vellerat	11 octobre 2016
Les Breuleux et La Chaux-des-Breuleux	13 mars 2018
Lugnez-Damphreux	4 février 2020

Acceptée en votation populaire le 19 mai 2019 et par le Parlement jurassien en novembre 2020, la nouvelle commune de Les Breuleux entrera en force le 1^{er} janvier 2023.

Un comité de fusion est à l'étude entre les communes de Damphreux et Lugnez depuis le printemps 2020. La votation populaire est prévue au printemps 2022. Si elle est positive, l'entrée en force de la nouvelle commune de Damphreux-Lugnez interviendra le 1^{er} janvier 2023.

Un autre projet a démarré au printemps 2021, entre Porrentruy et Fontenais. Particularité de ce projet : la commune de Courtedoux participe aux réflexions, en qualité d'observatrice. Il est prématuré d'esquisser un calendrier pour ce projet qui doit encore obtenir l'aval du Gouvernement jurassien.

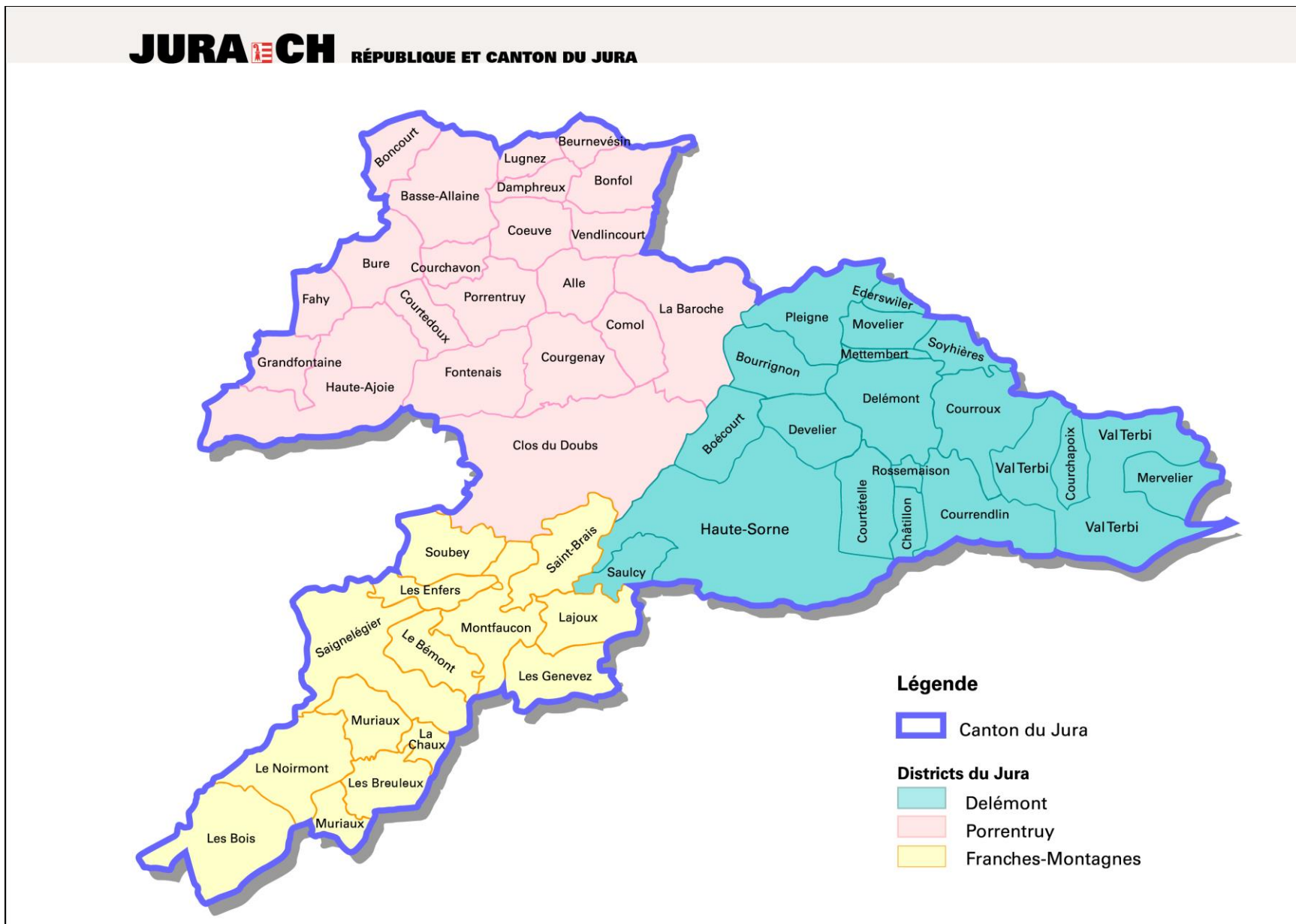
A ce jour, les mouvements de fusions dans le canton du Jura ont donné naissance à 14 nouvelles communes (2009 : La Baroche, Basse-Allaine, Clos du Doubs, Haute-Ajoie, Montfaucon, Muriaux et Saignelégier ; 2013 : Fontenais, Haute-Sorne, Val Terbi ; 2018 : Val Terbi (avec Corban), Haute-Ajoie (avec Rocourt), Courrendlin ; 2023 : Les Breuleux). Le nombre de communes jurassiennes est passé de 83 en 2008 à 53 au 1^{er} janvier 2019.

Le nombre de fusions a toutefois peu évolué depuis 2013. Un projet de modification du décret sur la fusion de communes, sur mandat du Parlement jurassien, est à l'étude afin de redynamiser le processus des fusions de communes, pour lequel l'Etat doit jouer un rôle de facilitateur tel que le prévoit l'article 112, alinéa 2, de la Constitution cantonale.

Tableau N°49 : Fusions de communes au 1^{er} janvier 2019

Anciennes communes	Nouvelles communes	Habitants au 31 décembre 2018	Entrée en vigueur de la fusion le :
Asuel Charmoille Fregiécourt Miécourt Pleujouse	La Baroche	1'162	1 ^{er} janvier 2009
Buix Courtemaîche Montignez	Basse-Allaine	1'230	1 ^{er} janvier 2009
Epauvillers Epiquerez Montenol Montmelon Ocourt St-Ursanne Seleute	Clos du Doubs	1'286	1 ^{er} janvier 2009
Chevèze Damvant Réclère Roche d'Or	Haute-Ajoie	941	1 ^{er} janvier 2009
Montfaucon Montfaverger	Montfaucon	603	1 ^{er} janvier 2009
Muriaux Le Peuchapatte	Muriaux	502	1 ^{er} janvier 2009
Goumois Les Pommerats Saignelégier	Saignelégier	2'609	1 ^{er} janvier 2009
Bressaucourt Fontenais	Fontenais	1'685	1 ^{er} janvier 2013
Bassecourt Courfaivre Glovelier Soulce Undervelier	Haute-Sorne	6'987	1 ^{er} janvier 2013
Montsevelier Vermes Vicques	Val Terbi	2'641	1 ^{er} janvier 2013
Corban Val Terbi	Val Terbi	3'202	1 ^{er} janvier 2018
Rocourt Haute-Ajoie	Haute-Ajoie	1'095	1 ^{er} janvier 2018
Courendlin Rebeuvelier Vellerat	Courendlin	3'519	1 ^{er} janvier 2019

Tableau N°50 : Communes jurassiennes au 1^{er} janvier 2019



8. Conclusion

En guise de conclusion du Rapport 2019, les éléments suivants méritent d'être mis en évidence.

- Comme lors des sept derniers exercices, une grande majorité des communes ont présenté en 2019 un **résultat positif du compte de fonctionnement**, avec un bénéfice global de 2,7 millions de francs. Ce résultat s'explique principalement par des rentrées fiscales en hausse (+ 6 millions de francs) et une gestion budgétaire rigoureuse. Cette situation, qui a permis à de nombreuses communes de procéder à davantage d'amortissements et de mises en réserve, au remboursement de la dette et à l'augmentation de la fortune, est une bonne nouvelle par rapport aux effets financiers négatifs de la crise du Covid-19 attendus dans les années qui viennent. A noter que l'impact sur les communes consistera avant tout en une diminution de recettes fiscales, qui ne sera toutefois pas couplée à une forte augmentation de charges comme c'est le cas pour le canton qui soutient l'économie avec des aides financières.
- L'instruction reste le poste principal des **charges communales** (30%), en augmentation de 3,2 millions de francs par rapport à 2018, devant l'action sociale (26,7%) et les charges financières (15,8% : intérêts, amortissements, provisions et mise en réserve). Les charges liées au fonctionnement des autorités, en diminution de 4 millions de francs par rapport à 2018, représentent encore le 10% des charges communales.
- Avec 24 millions de francs en 2019, le **volume des investissements nets** a connu une forte diminution par rapport aux trois exercices précédents, et en particulier par rapport à 2018, où il se montait à 40 millions de francs.
- Au lieu d'investir, les communes qui en ont la possibilité ont choisi de diminuer leur **endettement brut**, de plus de 13 millions de francs. L'endettement total des communes et des syndicats passe ainsi de 636 à 622 millions de francs. L'indicateur **endettement brut par rapport aux revenus**, en augmentation depuis 2016 et qui se situait à 164,32% en 2018, passe ainsi de mauvais à moyen en 2019 avec un taux de 136,34%. Malgré cette nette amélioration, l'endettement des communes jurassiennes reste encore trop élevé.
- Cette évolution positive des finances communales est confirmée par deux autres indicateurs. Le **degré d'autofinancement** (part des revenus affectée au financement net de nouveaux investissements) progresse de façon importante (de 83.09 à 153.74) pour être considéré comme très bon. Quant à la **capacité d'autofinancement** (la marge dont dispose une commune pour ses investissements), elle se situe en 2019 à 11.19, considérée comme moyenne à bonne.
- Concernant la **péréquation financière**, les constats effectués pour l'exercice 2018 sont encore valables en 2019 : une part importante des communes de moins de 500 habitants ont besoin de cette aide directe pour pouvoir financer leur fonctionnement, alors que la péréquation vise avant tout à doter ces communes de moyens suffisants pour accomplir leurs tâches sans appliquer une fiscalité trop lourde. Cette situation devrait inciter plusieurs communes à engager des réflexions dans le sens de fusions.

Le présent rapport ne sera plus édité sous cette forme à l'avenir. La mise en place du MCH2 et de ses nouveaux indicateurs ainsi qu'une volonté d'améliorer encore l'accès aux données financières des communes implique la refonte complète du Rapport qui sera entièrement digitalisé. Le Délégué aux affaires communales remercie les corporations de droit public pour leur excellente collaboration ainsi que pour la transmission des documents ayant permis l'établissement de ce 9^{ème} rapport sur les finances communales.

Delémont, août 2021.

