

DELEGUE AUX AFFAIRES COMMUNALES



RAPPORT SUR LES FINANCES COMMUNALES 2015

avril 2017

Délégué aux affaires communales

Adresse :

**Délégué aux affaires communales
Rue du 24-Septembre 2
2800 Delémont**

Téléphone : 032/420.58.50

Contact : secr.com@jura.ch

Site internet : www.jura.ch/com

**Le présent rapport peut être téléchargé à partir de l'adresse www.jura.ch/com,
rubrique "rapport sur les finances communales 2015"**

1. Introduction	4
2. Les communes jurassiennes	5
2.1. Evolution de la population	5
3. Principaux chiffres	11
3.1. Annexes au rapport.....	11
3.2. Résultat annuel de l'ensemble des communes jurassiennes.....	11
3.3. Compte de fonctionnement par rubrique et par district	13
3.4. Récapitulatif pour l'ensemble des communes jurassiennes.....	19
3.5. Résultat annuel par catégorie de commune.....	24
3.6. Fortune et découvert au bilan	27
3.7. Endettement communal brut.....	29
3.8. Endettement communal net	39
3.9. Investissements	42
4. Indicateurs financiers	44
4.1. Définitions des indicateurs financiers	44
4.2. L'autofinancement.....	44
4.3. Le degré d'autofinancement.....	48
4.4. La capacité d'autofinancement.....	51
4.5. L'endettement brut par rapport aux revenus	54
4.6. Interprétation des indicateurs.....	57
5. Péréquation financière	58
5.1. Définition	58
5.2. Le revenu fiscal harmonisé (RH).....	59
5.3. Indice en % des ressources par habitant (IR)	62
5.4. Les communes contributrices ou bénéficiaires	67
5.5. Les incidences de la péréquation financière sur les résultats	70
6. Les bourgeoisies	74
6.1. Définition et dénomination.....	74
6.2. Evolution de la fortune des bourgeoisies	75
6.3. Evolution de l'endettement des bourgeoisies.....	76
6.4. Evolution du résultat des comptes bourgeois.....	77
7. Les fusions de communes	79
7.1. Les fusions de communes dans le canton du Jura	79
8. Conclusions	82

1. Introduction

Le Délégué aux affaires communales publie déjà le cinquième rapport sur les finances communales, relatif à l'exercice comptable 2015.

D'une manière générale, la situation financière des communes s'améliore depuis quelques exercices. Cependant, il y a lieu de rester vigilant pour les futurs exercices et, pour certaines communes, d'imaginer la mise en œuvre de mesures d'amélioration à long terme.

Fait extrêmement important dans ce rapport, on constate que l'endettement brut des communes jurassiennes enregistre, pour la première fois depuis 1982, une diminution.

En lien avec la prochaine introduction du MCH2 et le dossier RPT-JU (répartition des charges et tâches entre le canton et les communes), le Gouvernement souhaite introduire de nouvelles normes de gestion et de contrôle des comptes communaux afin d'assurer l'avenir et l'efficacité des communes jurassiennes.

Sous l'adresse ci-dessous, le rapport 2015 ainsi que les rapports des années 2011, 2012, 2013, 2014 sont consultables et téléchargeables.

www.jura.ch/com

Le Délégué aux affaires communales reçoit volontiers toutes remarques ou propositions afin d'améliorer les contenus des futurs rapports.

Nous vous en souhaitons bonne lecture

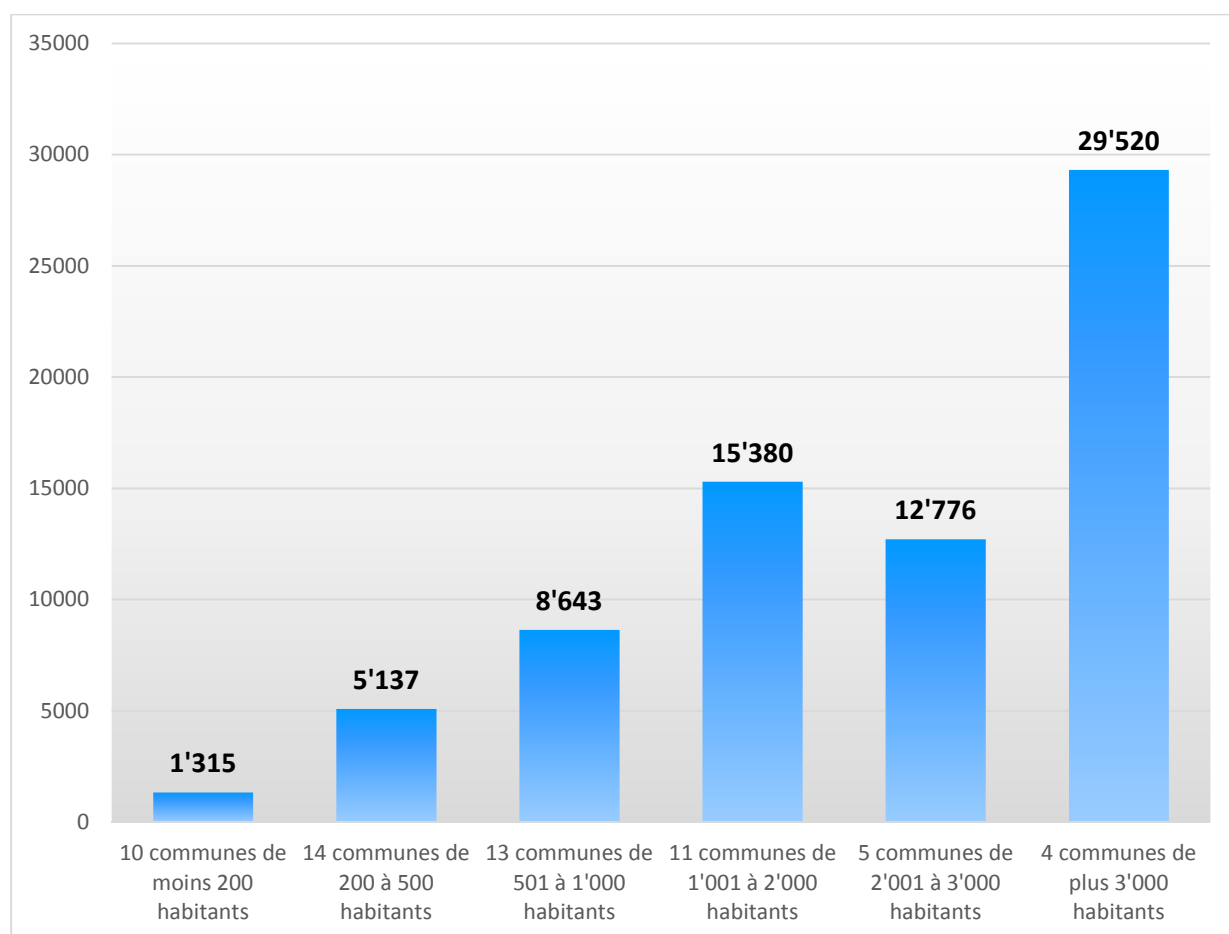
Le Délégué aux affaires communales

2. Les communes jurassiennes

2.1. Evolution de la population

Au 31 décembre 2015, la population des 57 communes jurassiennes s'élevait à 72'782 habitants. On trouvera dans le tableau N° 1 ci-dessous la répartition du nombre des communes en fonction du nombre de leurs habitants. La typologie de la population et des communes selon leur taille est celle retenue par l'Office Fédéral de la Statistique (OFS) ainsi que par la Fondation interjurassienne pour la statistique (Fistat).

Tableau N° 1 : Répartition des communes jurassiennes en fonction de leur population totale.



Commentaires :

Avec les fusions de communes entrées en force au 1^{er} janvier 2013, la population moyenne des communes jurassiennes s'élève désormais à 1'277 habitants.

A ce jour cependant, les deux-tiers des communes jurassiennes (37 sur 57) ont une population inférieure à 1'000 habitants et réunissent 21% de la population totale du canton, soit 15'086 habitants.

Ci-après, la liste des communes par catégorie et par ordre croissant du nombre d'habitants :

La catégorie moins de 200 habitants comprend 10 communes :

Vellerat, La Chaux-des-Breuleux, Mettembert, Ederswiler, Beurnevésin, Soubey, Les Enfers, Rocourt, Damphreux et Lugnez, soit 1'315 habitants.

La catégorie 200 – 500 habitants comprend 14 communes :

Saint-Brais, Saulcy, Bourrignon, Courchavon, Le Bémont, Fahy, Pleigne, Movelier, Grandfontaine, Rebeuvelier, Courchapoix, Corban, Châtillon et Soyhières, soit 5'126 habitants.

La catégorie 501 – 1'000 habitants comprend 13 communes :

Muriaux, Mervelier, Les Genevez, Vendlincourt, Rossemaison, Montfaucon, Lajoux, Bure, Bonfol, Coeuve, Courtedoux, Boécourt, et Haute-Ajoie, soit 8'645 habitants.

La catégorie 1'001 – 2'000 habitants comprend 11 communes :

Cornol, La Baroche, Les Bois, Boncourt, Basse-Allaine, Clos du Doubs, Develier, Les Breuleux, Fontenais, Alle et Le Noirmont, soit 15'382 habitants.

La catégorie 2'001 – 3'000 habitants comprend 5 communes :

Courgenay, Courtételle, Saignelégier, Val Terbi et Courrendlin, soit 12'777 habitants.

La catégorie plus de 3'000 habitants comprend 4 communes :

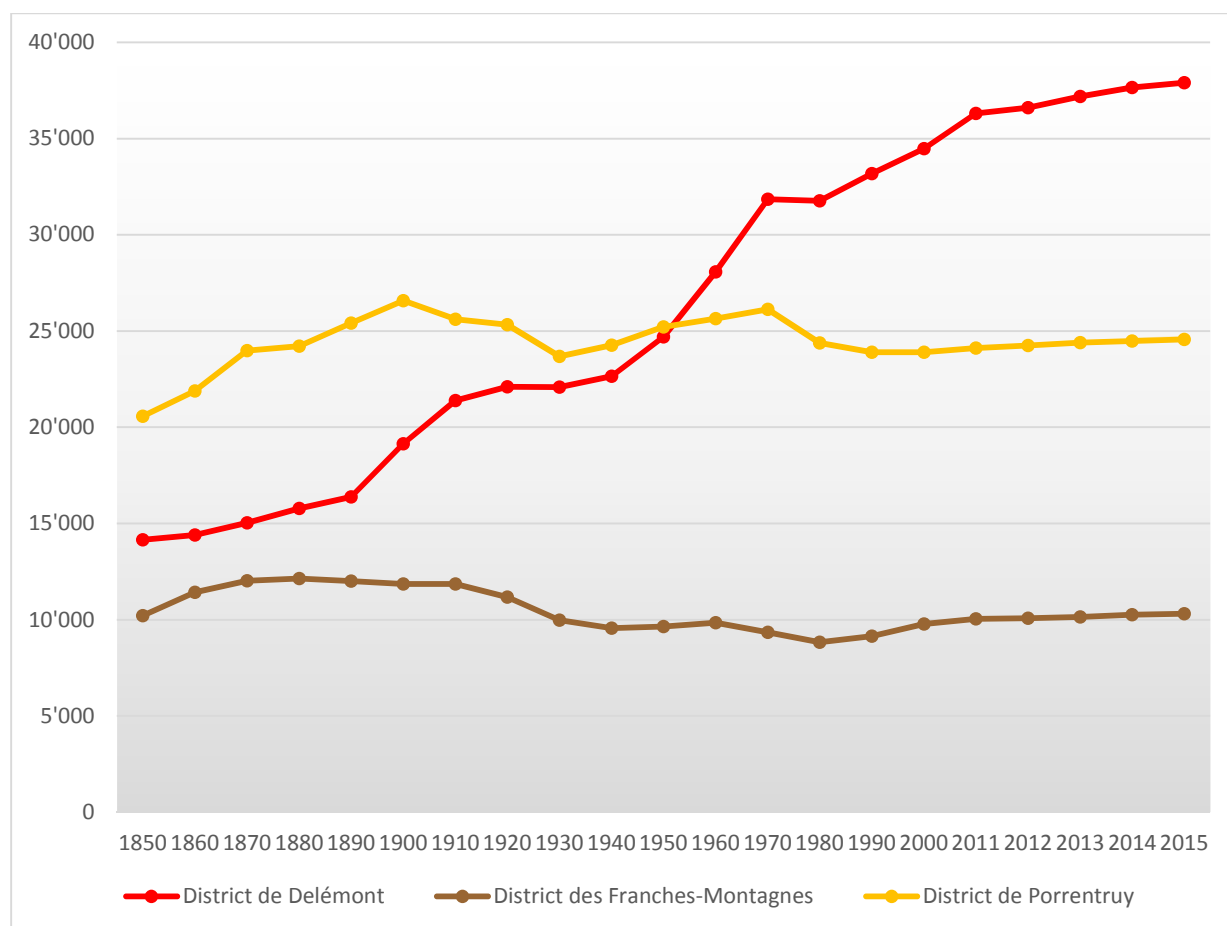
Courroux, Porrentruy, Haute-Sorne et Delémont, soit 29'537 habitants.

Remarques :

Les $\frac{3}{4}$ de la population jurassienne vivent dans les 20 communes les plus peuplées alors que le $\frac{1}{4}$ de la population vit dans 37 communes. On se doit dès lors de constater :

- l'existence de 37 administrations communales qui gèrent 407 habitants en moyenne, lesquels représentent le quart de la population cantonale,
- l'existence de 20 administrations communales qui gèrent 2'885 habitants en moyenne, lesquels représentent les trois-quarts de la population cantonale.

Tableau N° 2 : Evolution de la population par district 1850 – 2015



(source : www.fistat.ch)

Remarques :

C'est dans le district de Delémont que la population a connu la plus forte augmentation durant la période 2014 – 2015, avec 252 habitants de plus.

Durant la même période, le district de Porrentruy a enregistré une augmentation de 70 habitants et le district des Franches-Montagnes présente une augmentation de 50 habitants.

Durant la période 1850 – 2015, soit 165 ans, la population a augmenté de 27'861 personnes, passant de 44'921 habitants à 72'782 habitants, soit une augmentation globale de 38.28%. Cela représente une augmentation annuelle moyenne de 169 personnes.

Il est de constater que lors de l'exercice 2015, seul la catégorie de commune de moins de 200 habitants enregistre une diminution démographique avec moins 17 habitants.

A contrario, dans toutes les autres catégories de communes, elle augmente. C'est la catégorie de plus de 1'000 habitants qui enregistre la plus grande augmentation avec 196 habitants de plus.

Tableau N° 3 : Evolution du nombre d'habitants par commune et par district (2000–2014 avec les communes fusionnées)

	2001	2002	2003	2004	2005	2006	2007	2008	2009	2010	2011	2012	2013	2014	2015	Variation
Canton du Jura	69'065	68'796	69'012	69'025	69'052	68'949	69'579	69'897	70'108	70'197	70'450	70'942	71'738	72'410	72'782	3'717
District de Delémont	35'080	35'104	35'090	35'175	35'175	35'002	35'517	35'749	35'934	36'031	36'304	36'609	37'196	37'660	37'912	2'832
Bassecourt	3'337	3'353	3'333	3'333	3'328	3'309	3'377	3'342	3'383	3'395	3'450	3'492	Haute-Sorne			0
Boécourt	857	852	837	837	833	851	851	837	854	863	871	885	893	891	898	41
Bourrigon	304	306	293	296	288	290	290	273	281	272	279	272	269	263	266	-38
Châtillon	380	378	388	405	433	444	431	428	431	434	441	452	453	468	475	95
Corban	465	466	455	467	458	461	468	470	485	485	478	462	462	465	465	0
Courchapoix	405	417	416	416	418	414	421	410	421	426	424	421	411	429	427	22
Courfaivre	1'579	1'581	1'570	1'552	1'561	1'560	1'565	1'563	1'592	1'611	1'612	1'600	Haute-Sorne			0
Courrendlin	2'444	2'433	2'405	2'383	2'360	2'365	2'428	2'486	2'472	2'511	2'584	2'595	2'722	2'742	2'783	339
Courroux	2'809	2'846	2'853	2'938	2'979	2'986	3'053	3'063	3'074	3'039	3'087	3'134	3'149	3'149	3'229	420
Courtételle	2'175	2'208	2'193	2'219	2'218	2'248	2'277	2'341	2'350	2'376	2'414	2'459	2'501	2'524	2'569	394
Delémont	11'479	11'441	11'372	11'307	11'266	11'300	11'390	11'461	11'584	11'590	11'628	11'809	12'186	12'485	12'593	1'114
Develier	1'299	1'315	1'334	1'334	1'300	1'311	1'303	1'328	1'347	1'366	1'360	1'394	1'421	1'413	1'401	102
Ederswiler	125	124	122	118	124	115	118	124	122	117	120	119	118	115	113	-12
Glovelier	1'131	1'164	1'141	1'172	1'195	1'198	1'176	1'185	1'186	1'204	1'200	1'193	Haute-Sorne			0
Haute-Sorne	Dès le 1 ^{er} janvier 2013												6'828	6'892	6'886	58
Mervelier	599	577	565	574	578	566	560	577	562	551	554	527	529	522	508	-91
Mettembert	135	131	133	129	126	132	130	130	123	124	116	114	112	105	107	-28
Montsevelier	523	520	536	534	519	508	512	502	502	499	511	509	Val Terbi			0
Movelier	385	384	404	412	408	401	394	455	386	374	380	379	376	382	391	6
Pleigne	403	407	404	401	400	396	386	386	389	387	377	381	368	359	359	-44
Rebeuvelier	349	351	379	380	375	384	386	376	383	393	388	385	377	393	396	47
Rossemaison	512	520	533	552	569	567	572	565	561	562	588	585	600	593	600	88
Saulcy	274	271	263	256	264	262	254	253	256	258	261	258	255	262	262	-12
Soulce	249	245	249	249	257	257	255	254	256	241	234	236	Haute-Sorne			0
Soyhières	489	492	486	466	467	476	474	478	478	482	490	483	474	495	487	-2
Undervelier	312	315	312	320	306	295	291	304	309	300	297	291	Haute-Sorne			0
Val Terbi	Dès le 1 ^{er} janvier 2013												2'620	2'638	2'626	6
Vellerat	65	68	75	74	69	69	75	69	77	73	71	71	72	75	71	6
Vermes	337	346	338	348	332	336	326	339	334	329	317	308	Val Terbi			0
Vicques	1'659	1'693	1'701	1'703	1'744	1'774	1'754	1'750	1'736	1'769	1'772	1'795	Val Terbi			0

	2001	2002	2003	2004	2005	2006	2007	2008	2009	2010	2011	2012	2013	2014	2015	Variation
District des Franches-Montagnes	9'816	9'537	9'819	9'792	9'865	9'992	10'104	10'164	9'935	9'973	10'038	10'070	10'141	10'262	10'312	496
Le Bémont	343	349	338	353	346	350	347	340	326	327	323	319	319	312	316	-27
Les Bois	1'022	1'046	1'055	1'065	1'087	1'112	1'118	1'139	1'154	1'165	1'155	1'137	1'151	1'185	1'195	173
Les Breuleux	1'335	1'329	1'320	1'310	1'307	1'319	1'351	1'355	1'375	1'401	1'418	1'414	1'445	1'490	1'520	185
La Chaux-d-B.	103	96	96	89	88	93	94	96	80	81	84	87	99	97	97	-6
Les Enfers	140	137	137	143	141	148	156	156	156	167	160	159	145	152	148	8
Les Genevez	513	498	508	501	511	517	530	541	525	535	529	526	534	530	513	0
Lajoux	642	650	665	656	667	677	669	669	684	683	677	680	683	667	660	18
Montfaucon	517	514	488	474	486	514	526	529	584	594	592	581	571	596	610	93
Muriaux	461	461	458	440	452	456	444	456	496	489	489	475	473	504	504	43
Le Noirmont	1'574	1'595	1'607	1'601	1'629	1'633	1'662	1'681	1'655	1'661	1'697	1'755	1'786	1'814	1'845	271
Saignelégier	2'101	2'105	2'116	2'142	2'120	2'155	2'193	2'191	2'524	2'501	2'546	2'560	2'559	2'550	2'537	436
Saint-Brais	214	212	225	222	224	226	230	221	223	221	226	232	232	231	235	21
Soubey	152	159	154	144	154	150	148	158	153	148	142	145	144	134	132	-20

	2001	2002	2003	2004	2005	2006	2007	2008	2009	2010	2011	2012	2013	2014	2015	Variation
District de Porrentruy	24'169	24'155	24'103	24'058	24'012	23'955	23'958	23'984	24'239	24'193	24'108	24'263	24'401	24'488	24'558	389
Alle	1'618	1'648	1'644	1'661	1'658	1'709	1'727	1'702	1'702	1'700	1'692	1'737	1'718	1'755	1'765	147
La Baroche	Dès le 1 ^{er} janvier 2009								1'207	1'192	1'165	1'154	1'179	1'164	1'184	-23
Basse-Al.	Dès le 1 ^{er} janvier 2009								1'324	1'305	1'282	1'264	1'272	1'260	1'243	-81
Beurnevé.	162	166	154	157	150	152	151	144	144	136	134	134	131	124	126	-36
Boncourt	1'336	1'344	1'333	1'327	1'308	1'300	1'306	1'299	1'299	1'297	1'282	1'274	1'253	1'232	1'223	-113
Bonfol	707	705	690	668	698	679	665	684	684	682	668	669	675	687	669	-38
Bressau.	386	387	412	406	418	423	417	420	420	428	404	426	Fontenais		0	
Bure	686	686	687	678	685	687	681	685	685	671	670	677	671	685	690	4
Clos d. Dbs	Dès le 1 ^{er} janvier 2009								1'318	1'276	1'266	1'278	1'301	1'300	1'306	-12
Coeuve	643	634	649	649	678	689	679	682	682	682	689	701	700	711	715	72
Cornol	837	851	852	866	857	867	867	893	893	916	947	960	965	1'019	1'029	192
Courchavon	300	294	291	300	298	297	297	305	305	306	298	298	296	294	300	0
Courgenay	2'138	2'133	2'118	2'125	2'140	2'147	2'130	2'136	2'136	2'161	2'179	2'180	2'223	2'258	2'262	124
Courtedoux	774	766	755	760	750	741	732	721	721	722	728	740	748	752	772	-2
Dampfreux	167	171	175	173	169	165	170	169	169	168	176	176	179	181	181	14
Fahy	382	383	406	400	386	375	384	361	361	351	373	370	357	353	355	-27
Fontenais	1'277	1'277	1'262	1'283	1'261	1'271	1'256	1'256	1'256	1'251	1'243	1'260	1'677	1'674	1'671	394
Grandfont.	345	349	345	346	352	352	352	361	361	364	364	373	381	390	392	47
Haute-Ajoie	Dès le 1 ^{er} janvier 2009								1'014	997	998	992	987	955	946	-68
Lugnez	235	225	214	214	216	212	212	207	207	203	204	192	190	191	184	-51
Porrentruy	6'690	6'634	6'630	6'606	6'593	6'549	6'619	6'641	6'641	6'679	6'640	6'703	6'780	6'798	6'829	139
Rocourt	156	156	140	148	145	147	152	158	158	158	155	159	161	158	156	0
Vendlincourt	554	554	559	564	568	569	552	552	552	548	551	546	557	547	560	6

3. Principaux chiffres

3.1. Annexe au rapport

La présentation détaillée des chiffres et résultats pour les 57 communes jurassiennes individuellement fait l'objet d'une annexe consultable à l'adresse suivante :

www.jura.ch/com → Rubrique : « Annexe au rapport sur les finances communales »

3.2. Résultat annuel 2011 – 2015 de l'ensemble des communes jurassiennes

Le résultat annuel en termes comptables est obtenu en calculant la différence entre les revenus et les charges du compte de fonctionnement. Il n'est pas tenu compte dans ce calcul des services communaux qui, en application du Décret concernant l'administration financière des communes (RSJU 190.611), doivent s'autofinancer.

Tableau N° 4 : Résultat annuel 2011 - 2015

Compte de fonctionnement	2011	2012	2013	2014	2015
Charges	294'608'993	302'482'867	313'443'883	323'827'607	343'489'691
Revenus	292'328'873	300'656'633	316'093'313	329'773'982	348'841'335
Excédent de revenus/charges	-2'280'120	-1'826'234	2'649'430	5'946'375	5'351'644
Excédent de revenus/charges	-2'280'120	-1'826'234	2'649'430	5'946'375	5'351'644
Amortissements	23'139'260	27'638'522	25'839'885	29'664'406	26'934'344
Marge d'autofinancement	20'859'140	25'812'288	28'489'315	35'610'781	32'285'988
Dépenses investissements	42'238'047	46'545'185	46'861'077	32'795'012	34'523'059
Recettes investissements	17'155'175	15'244'455	21'991'864	11'693'914	11'710'821
Investissements nets	25'082'872	31'300'730	24'869'213	21'101'098	22'812'238
Marge d'autofinancement	20'859'140	25'812'288	28'489'315	35'610'781	32'285'988
Investissements nets	25'082'872	31'300'730	24'869'213	21'101'098	22'812'238
Financement	-4'223'732	-5'488'442	3'620'102	14'509'683	9'473'750

Commentaires:

Depuis 3 exercices maintenant, soit depuis 2013 on remarque un excédent de produits du compte de fonctionnement de l'ensemble des communes jurassiennes, celui-ci s'élève à Fr. 5'351'644.– au 31 décembre 2015, soit en diminution de Fr. 594'731.–.

Le résultat annuel des comptes de 49 des 57 communes jurassiennes, soit 69'608 habitants, s'est soldé positivement en 2015 (44 en 2014) et ceux de 8 communes, soit 3'174 habitants, par un excédent de charges durant cette même année (13 en 2014).

Les 8 communes qui enregistrent un excédent de charges, soit Châtillon, Pleigne, Saulcy, Beurnevésin, Bonfol, Damphreux, Haute-Ajoie et Rocourt se situent toutes dans les catégories de moins de 1'000 habitants.

Il est également à noter que le rôle des investissements présente une grande stabilité entre les exercices 2014 et 2015 avec une augmentation de l'investissement net de Fr. 1'711'140.–.

Un dernier élément qui a une grande importance et qui est à relever sont les impôts supplémentaires et répressifs découlant de l'amnistie fiscale. En effet, ceux-ci ont augmenté de Fr. 6'158'317.– passant de Fr. 1'659'657.– lors de l'exercice 2012 à Fr. 7'817'974.– lors de l'exercice 2015.

Sans ce dernier élément, le résultat de l'exercice 2015 présenterait un excédent de charges de Fr. 2'466'330.–.

Partant, sans ces revenus extraordinaires, le résultat global des communes jurassiennes serait toujours déficitaire. C'est pourquoi, il est important de continuer une politique d'économie et de diminution de l'endettement car, pour rappel, l'amnistie fiscale s'est terminée au 31 décembre 2014.

Remarques :

Comme mentionné dans l'introduction de ce chapitre, les services communaux ne sont pas pris en compte dans le calcul du financement, sous tableau N°4.

Pour rappel, l'article 7, alinéa 2, du Décret concernant l'administration financière des communes (RSJU 190.611) stipule que les services communaux doivent être gérés selon les principes économiques et s'autofinancer, évitant le recours à des ressources ordinaires, non affectées.

Afin de pouvoir effectuer des comparaisons entre districts, il est pertinent de présenter le compte de fonctionnement par rubrique et par district, puis les résultats de l'ensemble des communes jurassiennes. Il est important de rappeler que les données ne sont pas totalement harmonisées, de sorte que les tableaux suivants ne seront de véritables outils de comparaison qu'une fois l'introduction du MCH2 réalisée.

3.3. Compte de fonctionnement par rubrique et par district

Tableau N° 5 : Détail du résultat annuel 2015

District de Delémont		Charges	en %	Fr./hab.	Produits	en%	Fr./hab.
1	Autorité	19'802'119.40	11.643	522.32	8'237'221.74	4.763	217.27
	100 Communes, votations, élections	253'636.44	0.149	6.69	0.00	0.000	0.00
	110 Conseil général/de Ville	49'818.25	0.029	1.31	0.00	0.000	0.00
	111 Conseil communal	1'564'839.65	0.920	41.28	121'321.85	0.070	3.20
	112 Commissions	194'965.85	0.115	5.14	205.00	0.000	0.01
	115 Personnel administratif	6'109'256.15	3.592	161.14	1'128'431.70	0.652	29.76
	116 Charges du personnel	8'638'243.25	5.079	227.85	5'612'212.05	3.245	148.03
	130 Frais administratifs	2'988'591.01	1.757	78.83	782'896.34	0.453	20.65
	170 Emoluments	2'768.80	0.002	0.07	592'154.80	0.342	15.62
2	Travaux publics	10'832'158.26	6.369	285.72	5'458'587.37	3.156	143.98
	200 Entretien des routes	7'568'244.58	4.450	199.63	2'215'126.40	1.281	58.43
	201 Ouvrages collectifs	397'342.80	0.234	10.48	302'806.25	0.175	7.99
	205 Eclairage public	973'197.08	0.572	25.67	1'269'529.47	0.734	33.49
	206 Horloge publique	2'548.45	0.001	0.07	0.00	0.000	0.00
	210 Cours d'eau	980'346.25	0.576	25.86	845'549.25	0.489	22.30
	230 Cadastre	520'770.85	0.306	13.74	620'288.70	0.359	16.36
	240 Aménagement du territoire	389'708.25	0.229	10.28	205'287.30	0.119	5.41
3	Affaire juridique, police	2'412'253.13	1.418	63.63	778'725.30	0.450	20.54
	310 Police communale	2'137'638.15	1.257	56.38	612'134.35	0.354	16.15
	330 Cantonnements	16'070.00	0.009	0.42	0.00	0.000	0.00
	340 Protection civil	258'544.98	0.152	6.82	166'590.95	0.096	4.39
4	Hygiène publique	49'110.00	0.029	1.30	16'765.30	0.010	0.44
	400 Police des denrées	19'434.60	0.011	0.51	9'765.30	0.006	0.26
	410 Police sanitaire	0.00	0.000	0.00	0.00	0.000	0.00
	415 Arrondissement de sépulture	29'675.40	0.017	0.78	7'000.00	0.004	0.18
5	Instruction	55'224'450.04	32.469	1'456.65	4'511'834.24	2.609	119.01
	510 Service de l'école/école primaire	1'890'137.82	1.111	49.86	279'571.40	0.162	7.37
	511 Transport scolaire	646'468.75	0.380	17.05	608'342.15	0.352	16.05
	512 Places de jeu/Halles de gym	5'647'342.42	3.320	148.96	2'223'543.35	1.286	58.65
	520 Ecole secondaire	4'053'693.80	2.383	106.92	254'065.99	0.147	6.70
	530 Colonies de vacances	21'504.90	0.013	0.57	13'522.00	0.008	0.36
	540 Ecole ménagère	45'246.30	0.027	1.19	21'320.80	0.012	0.56
	570 Ecole enfantine	82'563.35	0.049	2.18	3'200.00	0.002	0.08
	580 Contr. écolage, piscine, biblio ...	6'651'114.65	3.911	175.44	1'088'415.40	0.629	28.71
	590 Contribution pour instruction	36'186'378.05	21.276	954.48	19'853.15	0.011	0.52
6	Action sociale	40'669'758.01	23.912	1'072.74	15'746'372.62	9.105	415.34
	600 Secours	11'988'951.46	7.049	316.23	2'322'664.77	1.343	61.26
	610 Service dentaire	121'214.55	0.071	3.20	0.00	0.000	0.00
	620 Autres institutions	171'232.65	0.101	4.52	3'394.45	0.002	0.09
	630 Foyers communaux	80'959.85	0.048	2.14	8'981.50	0.005	0.24
	640 Crèches, UAPE	12'988'005.65	7.636	342.58	3'378'401.45	1.953	89.11
	650 Répartition des charges	3'381'038.70	1.988	89.18	9'936'521.40	5.745	262.09
	659 AVS, off. logement, chômage, etc	11'701'011.05	6.880	308.64	96'409.05	0.056	2.54
	665 Contr. institution publique	237'344.10	0.140	6.26	0.00	0.000	0.00

District de Delémont		Charges	en %	Fr./hab.	Produits	en%	Fr./hab.
7	Economie publique	1'810'542.85	1.065	47.76	375'676.35	0.217	9.91
700	Foires, marchés	134'308.00	0.079	3.54	39'934.30	0.023	1.05
710	Tourisme	1'388'904.90	0.817	36.63	301'437.35	0.174	7.95
720	Agriculture	94'477.55	0.056	2.49	15'085.70	0.009	0.40
740	Développement économique	192'852.40	0.113	5.09	19'219.00	0.011	0.51
8	Finances	28'955'919.76	17.025	763.77	13'776'990.13	7.966	363.39
810	Intérêts courts termes	167'135.84	0.098	4.41	361.70	0.000	0.01
811	Intérêts longs termes	4'457'161.77	2.621	117.57	599'729.40	0.347	15.82
820	Amortissements	14'945'101.91	8.787	394.21	2'352'588.85	1.360	62.05
825	Charges d'immeubles	2'779'617.18	1.634	73.32	233'378.80	0.135	6.16
826	Pâturages	4'526.25	0.003	0.12	300.00	0.000	0.01
830	Subventions et contributions	121'988.55	0.072	3.22	23'099.00	0.013	0.61
840	Intérêts actifs	8'567.16	0.005	0.23	1'846'023.28	1.067	48.69
850	Rendement des immeubles	12'942.10	0.008	0.34	2'613'381.95	1.511	68.93
855	Provisions, réserves, fonds	6'271'463.45	3.687	165.42	234'513.10	0.136	6.19
860	Subventions	0.00	0.000	0.00	0.00	0.000	0.00
870	Gains vente fortune	0.00	0.000	0.00	3'103'202.00	1.794	81.85
875	Divers	187'415.55	0.110	4.94	2'770'412.05	1.602	73.07
9	Imposition	10'325'269.00	6.071	272.35	124'043'727.75	71.724	3'271.89
910	Impôts ordinaires	15'999.70	0.009	0.42	95'320'829.50	55.116	2'514.27
911	Variation d'impôts	1'655'138.65	0.973	43.66	9'888'061.70	5.717	260.82
912	Partage d'impôts	1'578'010.75	0.928	41.62	4'317'088.35	2.496	113.87
915	Elimination d'impôts	5'490'777.60	3.228	144.83	79'746.10	0.046	2.10
920	Autres impôts	209'855.30	0.123	5.54	7'676'673.10	4.439	202.49
940	Fonds de péréquation	1'375'487.00	0.809	36.28	6'761'329.00	3.910	178.34
	Totaux	170'081'580.45	100.00	4'486.22	172'945'900.80	100.00	4'561.77
	Excédent de produits	2'864'320.35		75.55			
		172'945'900.80		4'561.77	172'945'900.80		4'561.77

District des Franches-Montagnes			Charges	en %	Fr./hab.	Produits	en%	Fr./hab.
1		Autorité	4'795'467.51	8.269	465.04	1'708'738.31	2.897	165.70
	100	Communes, votations, élections	38'790.40	0.067	3.76	0.00	0.000	0.00
	110	Conseil général/de Ville	2'164.80	0.004	0.21	0.00	0.000	0.00
	111	Conseil communal	477'935.45	0.824	46.35	25'033.50	0.042	2.43
	112	Commissions	27'078.50	0.047	2.63	2'134.60	0.004	0.21
	115	Personnel administratif	1'871'312.10	3.227	181.47	491'933.90	0.834	47.70
	116	Charges du personnel	1'695'047.95	2.923	164.38	998'144.43	1.692	96.79
	130	Frais administratifs	668'198.11	1.152	64.80	81'676.73	0.138	7.92
	170	Emoluments	14'940.20	0.026	1.45	109'815.15	0.186	10.65
2		Travaux publics	3'644'722.81	6.285	353.44	1'403'915.35	2.380	136.14
	200	Entretien des routes	2'791'776.58	4.814	270.73	617'799.85	1.047	59.91
	201	Ouvrages collectifs	30'123.30	0.052	2.92	14'278.40	0.024	1.38
	205	Eclairage public	505'326.23	0.871	49.00	506'761.80	0.859	49.14
	206	Horloge publique	0.00	0.000	0.00	0.00	0.000	0.00
	210	Cours d'eau	0.00	0.000	0.00	0.00	0.000	0.00
	230	Cadastre	197'684.55	0.341	19.17	228'347.05	0.387	22.14
	240	Aménagement du territoire	119'812.15	0.207	11.62	36'728.25	0.062	3.56
3		Affaire juridique, police	165'184.85	0.285	16.02	43'325.45	0.073	4.20
	310	Police communale	101'100.75	0.174	9.80	12'897.25	0.022	1.25
	330	Cantonnements	16'655.95	0.029	1.62	1'952.95	0.003	0.19
	340	Protection civil	47'428.15	0.082	4.60	28'475.25	0.048	2.76
4		Hygiène publique	59'323.60	0.102	5.75	0.00	0.000	0.00
	400	Police des denrées	0.00	0.000	0.00	0.00	0.000	0.00
	410	Police sanitaire	13'578.45	0.023	1.32	0.00	0.000	0.00
	415	Arrondissement de sépulture	45'745.15	0.079	4.44	0.00	0.000	0.00
5		Instruction	14'467'760.95	24.947	1'403.00	1'347'662.99	2.285	130.69
	510	Service de l'école/école primaire	735'674.70	1.269	71.34	263'756.85	0.447	25.58
	511	Transport scolaire	459'569.85	0.792	44.57	340'288.05	0.577	33.00
	512	Places de jeu/Halles de gym	2'008'239.06	3.463	194.75	296'055.10	0.502	28.71
	520	Ecole secondaire	1'308'975.96	2.257	126.94	350'736.00	0.595	34.01
	530	Colonies de vacances	0.00	0.000	0.00	0.00	0.000	0.00
	540	Ecole ménagère	34'270.00	0.059	3.32	12'245.10	0.021	1.19
	570	Ecole enfantine	120'508.48	0.208	11.69	33'951.84	0.058	3.29
	580	Contr. écolage, piscine, biblio ...	543'751.75	0.938	52.73	36'645.25	0.062	3.55
	590	Contribution pour instruction	9'256'771.15	15.962	897.67	13'984.80	0.024	1.36
6		Action sociale	10'326'874.85	17.807	1'001.44	3'361'611.38	5.699	325.99
	600	Secours	1'727'962.62	2.980	167.57	843'506.84	1.430	81.80
	610	Service dentaire	22'481.45	0.039	2.18	0.00	0.000	0.00
	620	Autres institutions	38'437.15	0.066	3.73	0.00	0.000	0.00
	630	Foyers communaux	44'613.05	0.077	4.33	11'933.65	0.020	1.16
	640	Crèches, UAPE	1'598'483.40	2.756	155.01	1'109'830.70	1.882	107.63
	650	Répartition des charges	3'395'633.73	5.855	329.29	1'339'047.69	2.270	129.85
	659	AVS, off. logement, chômage, etc	3'456'171.35	5.960	335.16	57'433.35	0.097	5.57
	665	Contr. institution publique	43'092.10	0.074	4.18	-140.85	0.000	-0.01

District des Franches-Montagnes		Charges	en %	Fr./hab.	Produits	en%	Fr./hab.
7	Economie publique	1'563'551.95	2.696	151.62	1'274'848.09	2.161	123.63
	700 Foires, marchés	69'362.45	0.120	6.73	94'810.44	0.161	9.19
	710 Tourisme	445'432.15	0.768	43.20	238'078.35	0.404	23.09
	720 Agriculture	1'009'070.30	1.740	97.85	941'959.30	1.597	91.35
	740 Développement économique	39'687.05	0.068	3.85	0.00	0.000	0.00
8	Finances	10'524'118.08	18.147	1'020.57	6'316'297.76	10.709	612.52
	810 Intérêts courts termes	232'150.10	0.400	22.51	507.70	0.001	0.05
	811 Intérêts longs termes	929'641.71	1.603	90.15	93'619.30	0.159	9.08
	820 Amortissements	3'932'148.39	6.780	381.32	124'392.75	0.211	12.06
	825 Charges d'immeubles	727'416.22	1.254	70.54	119'910.10	0.203	11.63
	826 Pâturages	3'484'301.17	6.008	337.89	3'654'605.67	6.196	354.40
	830 Subventions et contributions	694'454.50	1.197	67.34	1'234.80	0.002	0.12
	840 Intérêts actifs	3'798.70	0.007	0.37	223'314.33	0.379	21.66
	850 Rendement des immeubles	110'751.29	0.191	10.74	1'067'454.76	1.810	103.52
	855 Provisions, réserves, fonds	390'000.00	0.672	37.82	812'154.35	1.377	78.76
	860 Subventions	0.00	0.000	0.00	0.00	0.000	0.00
	870 Gains vente fortune	19'456.00	0.034	1.89	219'104.00	0.371	21.25
	875 Divers	0.00	0.000	0.00	0.00	0.000	0.00
9	Imposition	12'446'835.22	21.462	1'207.02	43'524'431.00	73.794	4'220.76
	910 Impôts ordinaires	1'826.92	0.003	0.18	30'060'332.40	50.966	2'915.08
	911 Variation d'impôts	780'639.20	1.346	75.70	2'609'281.80	4.424	253.03
	912 Partage d'impôts	10'168'487.65	17.534	986.08	7'862'355.20	13.330	762.45
	915 Elimination d'impôts	209'616.90	0.361	20.33	2'512.85	0.004	0.24
	920 Autres impôts	42'378.55	0.073	4.11	1'772'784.75	3.006	171.91
	940 Fonds de péréquation	1'243'886.00	2.145	120.63	1'217'164.00	2.064	118.03
	Totaux	57'993'839.82	100.00	5'623.92	58'980'830.33	100.00	5'719.63
	Excédent de produits	986'990.51		95.71			
		58'980'830.33		5'719.63	58'980'830.33		5'719.63

District de Porrentruy		Charges	en %	Fr./hab.	Produits	en%	Fr./hab.
1	Autorité	14'716'743.09	12.751	599.26	5'197'975.39	4.446	211.66
	100 Communes, votations, élections	111'452.13	0.097	4.54	0.00	0.000	0.00
	110 Conseil général/de Ville	7'860.00	0.007	0.32	0.00	0.000	0.00
	111 Conseil communal	1'065'440.33	0.923	43.38	3'410.00	0.003	0.14
	112 Commissions	126'028.23	0.109	5.13	8'526.05	0.007	0.35
	115 Personnel administratif	7'024'119.65	6.086	286.02	936'123.15	0.801	38.12
	116 Charges du personnel	4'454'356.45	3.859	181.38	3'696'902.24	3.162	150.54
	130 Frais administratifs	1'924'046.05	1.667	78.35	173'412.29	0.148	7.06
	170 Emoluments	3'440.25	0.003	0.14	379'601.66	0.325	15.46
2	Travaux publics	6'015'162.43	5.212	244.94	2'604'123.39	2.227	106.04
	200 Entretien des routes	3'308'410.72	2.867	134.72	537'796.58	0.460	21.90
	201 Ouvrages collectifs	451'065.51	0.391	18.37	362'649.15	0.310	14.77
	205 Eclairage public	1'272'626.65	1.103	51.82	1'066'610.55	0.912	43.43
	206 Horloge publique	8'415.95	0.007	0.34	0.00	0.000	0.00
	210 Cours d'eau	52'259.13	0.045	2.13	0.00	0.000	0.00
	230 Cadastre	629'039.80	0.545	25.61	578'747.11	0.495	23.57
	240 Aménagement du territoire	293'344.67	0.254	11.94	58'320.00	0.050	2.37
3	Affaire juridique, police	1'951'669.97	1.691	79.47	979'588.65	0.838	39.89
	310 Police communale	1'669'026.55	1.446	67.96	565'738.50	0.484	23.04
	330 Cantonnements	14'884.15	0.013	0.61	28'848.05	0.025	1.17
	340 Protection civil	267'759.27	0.232	10.90	385'002.10	0.329	15.68
4	Hygiène publique	34'894.55	0.030	1.42	2'935.00	0.003	0.12
	400 Police des denrées	2'007.60	0.002	0.08	2'000.00	0.002	0.08
	410 Police sanitaire	32'886.95	0.028	1.34	935.00	0.001	0.04
	415 Arrondissement de sépulture	0.00	0.000	0.00	0.00	0.000	0.00
5	Instruction	33'713'545.00	29.211	1'372.81	1'727'004.70	1.477	70.32
	510 Service de l'école/école primaire	1'140'974.83	0.989	46.46	138'427.10	0.118	5.64
	511 Transport scolaire	467'885.60	0.405	19.05	300'584.25	0.257	12.24
	512 Places de jeu/Halles de gym	3'275'068.43	2.838	133.36	446'913.85	0.382	18.20
	520 Ecole secondaire	2'585'858.05	2.241	105.30	9'700.00	0.008	0.39
	530 Colonies de vacances	0.00	0.000	0.00	0.00	0.000	0.00
	540 Ecole ménagère	22'328.50	0.019	0.91	18'782.70	0.016	0.76
	570 Ecole enfantine	38'002.95	0.033	1.55	4'073.40	0.003	0.17
	580 Contr. écolage, piscine, biblio ...	2'846'949.84	2.467	115.93	807'737.55	0.691	32.89
	590 Contribution pour instruction	23'336'476.80	20.220	950.26	785.85	0.001	0.03
6	Action sociale	28'475'111.94	24.672	1'159.50	12'940'888.54	11.069	526.95
	600 Secours	6'116'147.35	5.299	249.05	4'156'307.40	3.555	169.24
	610 Service dentaire	66'591.25	0.058	2.71	7'621.90	0.007	0.31
	620 Autres institutions	2'438'693.82	2.113	99.30	2'002'030.05	1.712	81.52
	630 Foyers communaux	118'069.80	0.102	4.81	2'220.00	0.002	0.09
	640 Crèches, UAPE	6'077'276.46	5.266	247.47	3'346'758.85	2.863	136.28
	650 Répartition des charges	6'008'355.31	5.206	244.66	3'309'177.44	2.830	134.75
	659 AVS, off. logement, chômage, etc	7'483'782.50	6.484	304.74	87'941.90	0.075	3.58
	665 Contr. institution publique	166'195.45	0.144	6.77	28'831.00	0.025	1.17

District de Porrentruy		Charges	en %	Fr./hab.	Produits	en%	Fr./hab.
7	Economie publique	1'805'914.69	1.565	73.54	741'512.72	0.634	30.19
	700 Foires, marchés	161'052.00	0.140	6.56	42'816.80	0.037	1.74
	710 Tourisme	1'021'883.44	0.885	41.61	128'407.17	0.110	5.23
	720 Agriculture	299'961.85	0.260	12.21	172'375.45	0.147	7.02
	740 Développement économique	323'017.40	0.280	13.15	397'913.30	0.340	16.20
8	Finances	17'598'963.67	15.249	716.63	5'651'683.25	4.834	230.14
	810 Intérêts courts termes	317'736.27	0.275	12.94	17'947.55	0.015	0.73
	811 Intérêts longs termes	2'844'378.23	2.464	115.82	247'630.45	0.212	10.08
	820 Amortissements	11'309'550.87	9.799	460.52	1'111'952.20	0.951	45.28
	825 Charges d'immeubles	2'069'158.16	1.793	84.26	215'391.30	0.184	8.77
	826 Pâturages	10'266.50	0.009	0.42	10'266.50	0.009	0.42
	830 Subventions et contributions	519'929.65	0.450	21.17	37'280.00	0.032	1.52
	840 Intérêts actifs	10'841.34	0.009	0.44	803'494.34	0.687	32.72
	850 Rendement des immeubles	120'377.75	0.104	4.90	2'458'574.61	2.103	100.11
	855 Provisions, réserves, fonds	267'962.90	0.232	10.91	332'772.50	0.285	13.55
	860 Subventions	2'456.00	0.002	0.10	0.00	0.000	0.00
	870 Gains vente fortune	126'306.00	0.109	5.14	412'373.80	0.353	16.79
	875 Divers	0.00	0.000	0.00	4'000.00	0.003	0.16
9	Imposition	11'102'265.33	9.619	452.08	87'068'892.35	74.472	3'545.44
	910 Impôts ordinaires	231'495.15	0.201	9.43	69'314'581.15	59.287	2'822.48
	911 Variation d'impôts	3'211'879.00	2.783	130.79	4'447'245.80	3.804	181.09
	912 Partage d'impôts	2'872'467.95	2.489	116.97	2'893'057.05	2.475	117.81
	915 Elimination d'impôts	1'435'767.68	1.244	58.46	441'711.95	0.378	17.99
	920 Autres impôts	147'222.55	0.128	5.99	6'763'638.40	5.785	275.41
	940 Fonds de péréquation	3'203'433.00	2.776	130.44	3'208'658.00	2.744	130.66
	Totaux	115'414'270.67	100.00	4'699.66	116'914'603.99	100.00	4'760.75
	Excédent de produits	1'500'333.32		61.09			
		116'914'603.99		4'760.75	116'914'603.99		4'760.75

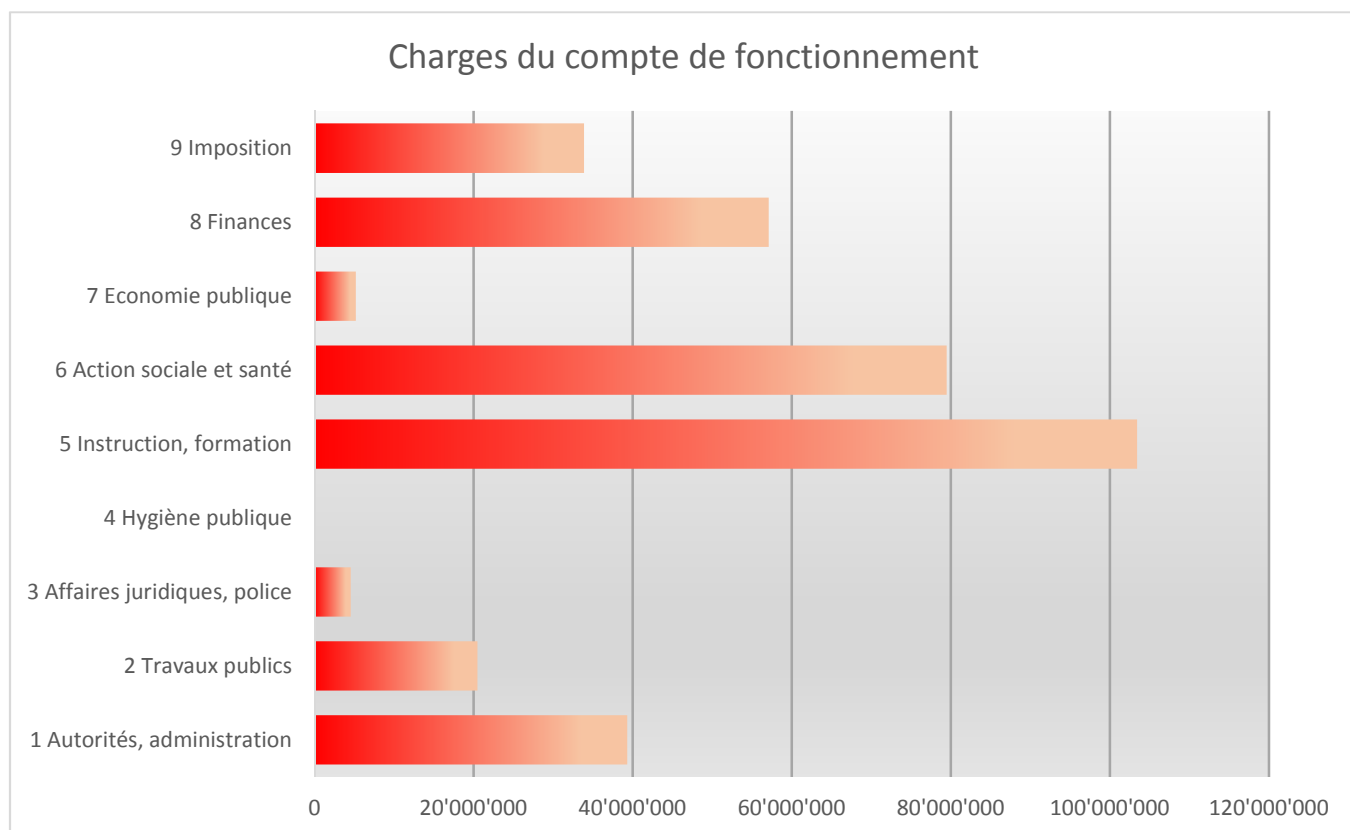
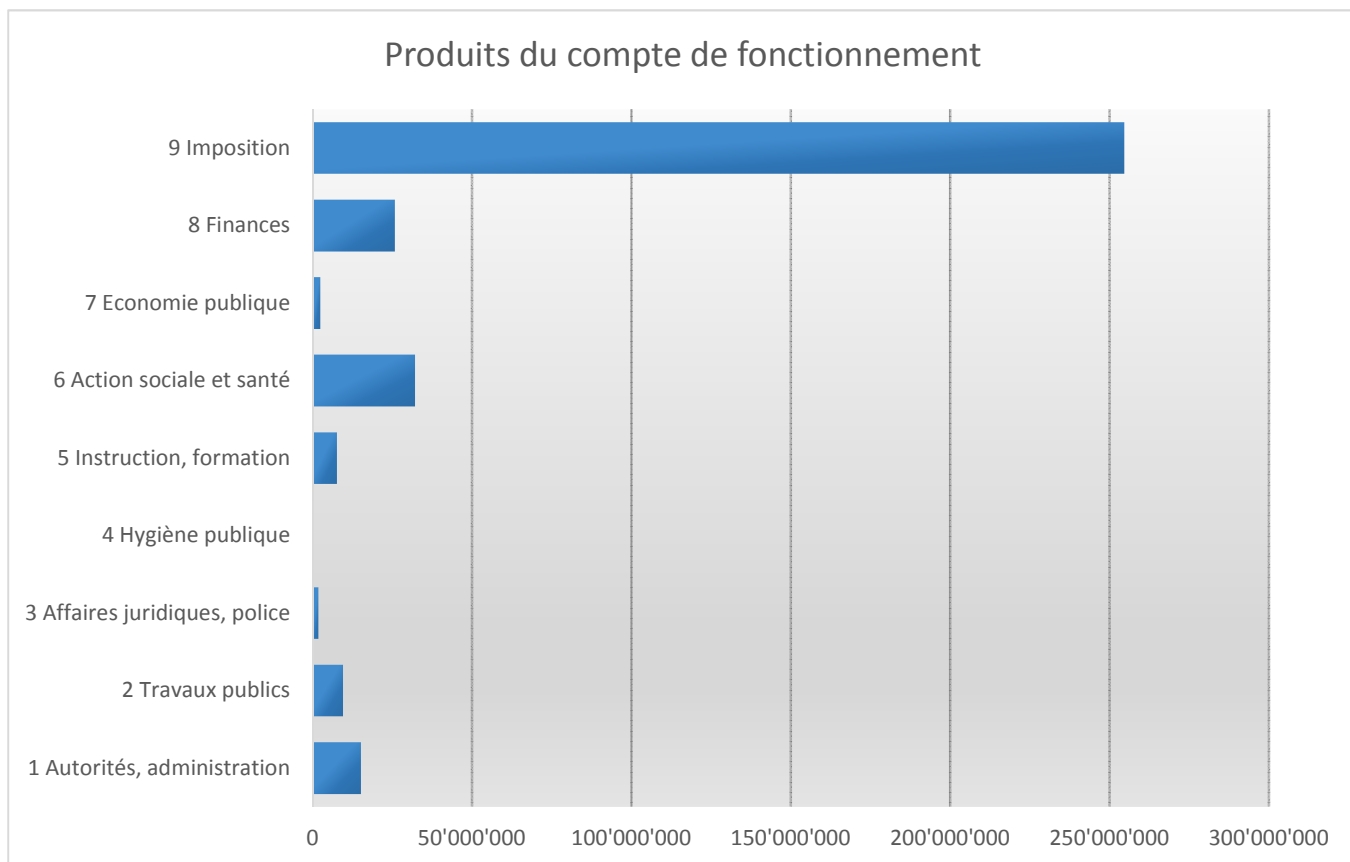
3.4. Récapitulatif pour l'ensemble des communes jurassiennes

Tableau N° 6 : Détail du résultat annuel 2015 de l'ensemble des communes

Ensemble des communes jurassiennes		Charges	en %	Fr./hab.	Produits	en%	Fr./hab.
1	Autorité	39'314'330.00	11.446	540.17	15'143'935.44	4.341	208.07
	100 Communes, votations, élections	403'878.97	0.118	5.55	0.00	0.000	0.00
	110 Conseil général/de Ville	59'843.05	0.017	0.82	0.00	0.000	0.00
	111 Conseil communal	3'108'215.43	0.905	42.71	149'765.35	0.043	2.06
	112 Commissions	348'072.58	0.101	4.78	10'865.65	0.003	0.15
	115 Personnel administratif	15'004'687.90	4.368	206.16	2'556'488.75	0.733	35.13
	116 Charges du personnel	14'787'647.65	4.305	203.18	10'307'258.72	2.955	141.62
	130 Frais administratifs	5'580'835.17	1.625	76.68	1'037'985.36	0.298	14.26
	170 Emoluments	21'149.25	0.006	0.29	1'081'571.61	0.310	14.86
2	Travaux publics	20'492'043.50	5.966	281.55	9'466'626.11	2.714	130.07
	200 Entretien des routes	13'668'431.88	3.979	187.80	3'370'722.83	0.966	46.31
	201 Ouvrages collectifs	878'531.61	0.256	12.07	679'733.80	0.195	9.34
	205 Eclairage public	2'751'149.96	0.801	37.80	2'842'901.82	0.815	39.06
	206 Horloge publique	10'964.40	0.003	0.15	0.00	0.000	0.00
	210 Cours d'eau	1'032'605.38	0.301	14.19	845'549.25	0.242	11.62
	230 Cadastre	1'347'495.20	0.392	18.51	1'427'382.86	0.409	19.61
	240 Aménagement du territoire	802'865.07	0.234	11.03	300'335.55	0.086	4.13
3	Affaire juridique, police	4'529'107.95	1.319	62.23	1'801'639.40	0.516	24.75
	310 Police communale	3'907'765.45	1.138	53.69	1'190'770.10	0.341	16.36
	330 Cantonnements	47'610.10	0.014	0.65	30'801.00	0.009	0.42
	340 Protection civil	573'732.40	0.167	7.88	580'068.30	0.166	7.97
4	Hygiène publique	143'328.15	0.042	1.97	19'700.30	0.006	0.27
	400 Police des denrées	21'442.20	0.006	0.29	11'765.30	0.003	0.16
	410 Police sanitaire	46'465.40	0.014	0.64	935.00	0.000	0.01
	415 Arrondissement de sépulture	75'420.55	0.022	1.04	7'000.00	0.002	0.10
5	Instruction	103'405'755.99	30.104	1'420.76	7'586'501.93	2.175	104.24
	510 Service de l'école/école primaire	3'766'787.35	1.097	51.75	681'755.35	0.195	9.37
	511 Transport scolaire	1'573'924.20	0.458	21.63	1'249'214.45	0.358	17.16
	512 Places de jeu/Halles de gym	10'930'649.91	3.182	150.18	2'966'512.30	0.850	40.76
	520 Ecole secondaire	7'948'527.81	2.314	109.21	614'501.99	0.176	8.44
	530 Colonies de vacances	21'504.90	0.006	0.30	13'522.00	0.004	0.19
	540 Ecole ménagère	101'844.80	0.030	1.40	52'348.60	0.015	0.72
	570 Ecole enfantine	241'074.78	0.070	3.31	41'225.24	0.012	0.57
	580 Contr. écolage, piscine, biblio ...	10'041'816.24	2.923	137.97	1'932'798.20	0.554	26.56
	590 Contribution pour instruction	68'779'626.00	20.024	945.01	34'623.80	0.010	0.48
6	Action sociale	79'471'744.80	23.137	1'091.91	32'048'872.54	9.187	440.34
	600 Secours	19'833'061.43	5.774	272.50	7'322'479.01	2.099	100.61
	610 Service dentaire	210'287.25	0.061	2.89	7'621.90	0.002	0.10
	620 Autres institutions	2'648'363.62	0.771	36.39	2'005'424.50	0.575	27.55
	630 Foyers communaux	243'642.70	0.071	3.35	23'135.15	0.007	0.32
	640 Crèches, UAPE	20'663'765.51	6.016	283.91	7'834'991.00	2.246	107.65
	650 Répartition des charges	12'785'027.74	3.722	175.66	14'584'746.53	4.181	200.39
	659 AVS, off. logement, chômage, etc	22'640'964.90	6.591	311.08	241'784.30	0.069	3.32
	665 Contr. institution publique	446'631.65	0.130	6.14	28'690.15	0.008	0.39

Ensemble des communes jurassiennes		Charges	en %	Fr./hab.	Produits	en%	Fr./hab.
7	Economie publique	5'180'009.49	1.508	71.17	2'392'037.16	0.686	32.87
	700 Foires, marchés	364'722.45	0.106	5.01	177'561.54	0.051	2.44
	710 Tourisme	2'856'220.49	0.832	39.24	667'922.87	0.191	9.18
	720 Agriculture	1'403'509.70	0.409	19.28	1'129'420.45	0.324	15.52
	740 Développement économique	555'556.85	0.162	7.63	417'132.30	0.120	5.73
8	Finances	57'079'001.51	16.617	784.25	25'744'971.14	7.380	353.73
	810 Intérêts courts termes	717'022.21	0.209	9.85	18'816.95	0.005	0.26
	811 Intérêts longs termes	8'231'181.71	2.396	113.09	940'979.15	0.270	12.93
	820 Amortissements	30'186'801.17	8.788	414.76	3'588'933.80	1.029	49.31
	825 Charges d'immeubles	5'576'191.56	1.623	76.61	568'680.20	0.163	7.81
	826 Pâturages	3'499'093.92	1.019	48.08	3'665'172.17	1.051	50.36
	830 Subventions et contributions	1'336'372.70	0.389	18.36	61'613.80	0.018	0.85
	840 Intérêts actifs	23'207.20	0.007	0.32	2'872'831.95	0.824	39.47
	850 Rendement des immeubles	244'071.14	0.071	3.35	6'139'411.32	1.760	84.35
	855 Provisions, réserves, fonds	6'929'426.35	2.017	95.21	1'379'439.95	0.395	18.95
	860 Subventions	2'456.00	0.001	0.03	0.00	0.000	0.00
	870 Gains vente fortune	145'762.00	0.042	2.00	3'734'679.80	1.071	51.31
	875 Divers	187'415.55	0.055	2.58	2'774'412.05	0.795	38.12
9	Imposition	33'874'369.55	9.862	465.42	254'637'051.10	72.995	3'498.63
	910 Impôts ordinaires	249'321.77	0.073	3.43	194'695'743.05	55.812	2'675.05
	911 Variation d'impôts	5'647'656.85	1.644	77.60	16'944'589.30	4.857	232.81
	912 Partage d'impôts	14'618'966.35	4.256	200.86	15'072'500.60	4.321	207.09
	915 Elimination d'impôts	7'136'162.18	2.078	98.05	523'970.90	0.150	7.20
	920 Autres impôts	399'456.40	0.116	5.49	16'213'096.25	4.648	222.76
	940 Fonds de péréquation	5'822'806.00	1.695	80.00	11'187'151.00	3.207	153.71
	Totaux	343'489'690.94	100.00	4'719.43	348'841'335.12	100.00	4'792.96
	Excédent de produits	5'351'644.18		73.53			
		348'841'335.12		4'792.96	348'841'335.12		4'792.96

Tableau N° 7 : Représentation graphique du compte de fonctionnement par rubrique pour l'ensemble des communes jurassiennes



Commentaires rubrique par rubrique :

1. Autorités, Administration générale :

Pour l'ensemble des communes, dans cette rubrique, l'augmentation entre les exercices 2014 et 2015 provient des frais de votations et élections soit Fr. 223'763.47 et s'élèvent à Fr. 403'878.97 (Fr. 5.55 par habitant).

Durant la même période, les frais des Conseils communaux ont diminué de Fr. 119'491.26 et s'élèvent à Fr. 3'108'215.43 (Fr. 42.71 par habitant).

Les charges du personnel (assurances sociales et autres) ont quant à elles enregistré une augmentation de Fr. 507'998.90 et s'élèvent à Fr. 14'787'647.65 (Fr. 203.18 par habitant).

Dans cette rubrique, à noter encore qu'après avoir additionné les frais du personnel (traitements) et les charges du personnel (assurances sociales et autres) il en ressort une charges de Fr. 29'294'404.65 soit Fr. 402.49 par habitant.

Il est à préciser que plusieurs communes ont, ou vont adopter le nouveau règlement type sur le personnel communal qui reprend intégralement la loi sur le personnel de l'Etat ainsi que l'échelle des traitements y relative. Dès lors, une harmonisation des traitements du personnel communal sera effective.

2. Travaux publics :

Toujours en comparaison entre les exercices 2014 et 2015, les frais d'entretien des routes ont augmenté de Fr. 263'290.56 et s'élèvent à Fr. 13'668'431.88 (Fr. 187.80 par habitant).

Les frais concernant l'éclairage public enregistre une augmentation de Fr. 260'304.01 et s'élèvent à Fr. 2'751'149.96 (Fr. 37.80 par habitant).

3. Affaires juridiques, police :

Les frais de police locale ainsi que de cantonnement enregistrent une légère diminution alors que les frais de protection civile, une légère augmentation. Ces différences étant minimes, il n'est pas utile ici de s'exprimer plus longuement.

4. Hygiène publique

Beaucoup de communes jurassiennes n'utilisent pas cette rubrique, les frais de sépulture sont généralement inscrits dans les services communaux hormis pour les syndicats d'arrondissements de sépulture.

5. Instruction, formation

Les frais du service de l'école primaire (moyens d'enseignement) et des transports scolaires, diminuent légèrement. Cependant, la grande diminution à signaler est dans le

compte concernant les bâtiments scolaires qui enregistre une diminution de Fr. 2'470'697.84 et s'élève à Fr. 10'930'649.91 (Fr. 150.18 par habitant).

Suite à un été 2015 favorable, les produits de piscines, patinoires, bibliobus, ludothèques, etc. augmentent de Fr. 918'438.45 et s'élèvent à Fr. 1'932'798.20 soit Fr. 26.56 par habitant. Cependant, les charges enregistrent une très forte augmentation de Fr. 4'459'439.66 et s'élèvent à Fr. 10'041'816.24 (Fr. 137.97 par habitant). Par conséquent l'excédent de charges de ce compte passe de Fr. 4'568'016.83 (63.08 par habitant) pour l'exercice 2014 à Fr. 8'209'018.04 (Fr. 111.41 par habitant) en 2015.

La part communale aux traitements des enseignants enregistre une augmentation de Fr. 452'334.– et s'élève à Fr. 68'779'626.– soit Fr. 945.01 par habitant. Il s'agit ici de la dépense la plus importante de l'ensemble du compte de fonctionnement.

6. Action sociale

Les frais de secours jurassiens, étrangers et apatrides augmentent de Fr. 1'730'762.78 et les produits enregistrent une diminution de Fr. 372'950.89, soit une diminution totale de Fr. 2'103'713.673 (Fr. 28.90 par habitant). Le total des frais de secours s'élève à Fr. 19'833'061.43, soit Fr. 272.50 par habitant.

Les frais du compte AVS, office du logement, chômage, etc., enregistrent une augmentation de Fr. 1'148'225.40 et s'élèvent à Fr. 22'640'964.90 (Fr. 311.08 par habitant). Il s'agit ici, après l'enseignement de la deuxième plus grande charge des communes jurassiennes.

A noter encore que les frais de crèches et UAPE s'élèvent à Fr. 20'663'765.51 (Fr. 283.91) soit la troisième plus grande charge des communes jurassiennes.

7. Economie publique

Dans cette rubrique, la principale charge est le tourisme comprenant les frais liés aux transports publics. Les charges de ceux-ci enregistrent une augmentation de Fr. 150'878.74 et s'élèvent à Fr. 2'856'220.49 (Fr. 39.24 par habitant).

8. Finances

Les intérêts à longs termes enregistrent une diminution de Fr. 643'396.25 et s'élèvent à Fr. 8'231'181.71 (Fr. 113.09 par habitant).

La grande augmentation dans cette rubrique concerne les produits du compte gains et ventes qui augmentent de Fr. 1'984'691.– et s'élèvent à Fr. 3'734'679.80 (Fr. 51.31 par habitant).

9. Imposition

Les frais de la rubrique imposition augmentent de Fr. 4'766'604.35 et les produits enregistrent également une augmentation de Fr. 13'706'913.04, soit une augmentation totale de Fr. 8'940'308.69 (Fr. 122.83 par habitant). Comme mentionné ci-dessus, les effets de l'amnistie fiscale jouent un grand rôle dans cette augmentation de produits.

3.5. Résultat annuel par rubrique et par district

Tableau N° 8 : Résultat annuel par rubrique et par catégories selon la population des communes en Fr.

Catégories par population	< 200 hab. (1'315 habitants)		201 – 500 hab. (5'126 habitants)		501 – 1'000 hab. (8'645 habitants)		1'001 – 2'000 hab. (15'382 habitants)		2'001 – 3'000 hab. (12'777 habitants)		> 3'000 hab. (29'537 habitants)	
	Charges	Produits	Charges	Produits	Charges	Produits	Charges	Produits	Charges	Produits	Charges	Produits
1. Administration	670'520	95'731	2'061'871	447'681	4'215'536	1'333'139	6'920'548	2'230'921	5'394'725	1'549'173	20'051'131	9'487'291
Excédent		574'789		1'614'190		2'882'397		4'689'627		3'845'552		10'563'840
2. Travaux publics	405'790	265'056	1'067'960	705'634	3'096'664	1'861'906	5'079'314	1'811'180	2'368'013	1'123'439	8'474'302	3'699'413
Excédent		140'734		362'326		1'234'758		3'268'134		1'244'576		4'774'889
3. Affaires juridiques	23'998	3'394	73'938	92'401	116'460	129'886	275'345	247'953	177'961	86'139	3'861'404	1'238'866
Excédent		20'604	21'463		13'426			27'392		91'822		2'622'539
4. Hygiène publique	4'833	0	7'836	0	17'708	935	42'845	0	49'405	7'000	20'701	11'765
Excédent		4'833		7'836		16'773		42'845		42'405		8'936
5. Instruction	1'689'048	88'316	6'929'860	590'456	11'684'264	669'039	21'147'496	1'239'262	16'516'811	992'373	45'438'277	4'007'055
Excédent		1'600'732		6'339'404		11'015'225		19'908'234		15'524'438		41'431'222
6. Action sociale	957'268	78'391	3'494'646	148'677	7'168'152	1'725'208	16'225'020	6'582'371	10'615'555	2'414'680	41'011'104	21'099'545
Excédent		878'877		3'345'969		5'442'944		9'642'649		8'200'875		19'911'559
7. Economie publique	58'141	9'774	151'648	110'371	482'318	224'284	1'448'142	845'292	756'746	421'236	2'283'014	781'080
Excédent		48'367		41'277		258'034		602'850		335'510		1'501'934
8. Finances	1'368'823	935'853	3'398'734	1'512'438	7'402'047	3'770'736	13'143'188	3'988'324	7'575'540	2'766'922	24'190'669	12'770'698
Excédent		432'970		1'886'296		3'631'311		9'154'864		4'808'618		11'419'971
9. Imposition	387'375	4'221'906	1'384'891	15'158'639	2'407'429	27'398'325	17'043'563	65'481'378	2'389'092	37'240'298	10'262'019	105'136'506
Excédent	3'834'531		13'773'747		24'990'895		48'437'814		34'851'206		94'874'487	
Total	5'565'796	5'698'422	18'571'385	18'769'296	36'590'577	37'113'458	81'325'462	82'426'681	45'843'848	46'601'259	155'592'622	158'232'219
Excédent	132'626		197'911		522'881		1'101'219		757'410		2'639'597	

(Montant arrondi à Fr. 1.-)

Tableau N° 9 : Résultat annuel par rubrique et par catégories selon la population des communes en Fr. par habitant

Catégories par population	< 200 hab. (1'315 habitants)		201 – 500 hab. (5'126 habitants)		501 – 1'000 hab. (8'645 habitants)		1'001 – 2'000 hab. (15'382 habitants)		2'001 – 3'000 hab. (12'777 habitants)		> 3'000 hab. (29'537 habitants)	
	Charges	Produits	Charges	Produits	Charges	Produits	Charges	Produits	Charges	Produits	Charges	Produits
1. Administration	509.90	72.80	402.24	87.34	487.63	154.21	449.91	145.03	422.22	121.25	678.85	321.20
Excédent		437.10		314.90		333.42		304.88		300.97		357.65
2. Travaux publics	308.59	201.56	208.34	137.66	358.20	215.37	330.21	117.75	185.33	87.93	286.90	125.25
Excédent		107.02		70.68		142.83		212.46		97.41		161.66
3. Affaires juridiques	18.25	2.58	14.42	18.61	13.47	15.02	17.90	16.12	13.93	6.74	130.73	41.94
Excédent		15.67		4.19		1.55		1.78		7.19		88.79
4. Hygiène publique	3.68	0.00	1.53	0	2.05	0.11	2.79	0.00	3.87	0.55	0.70	0.40
Excédent		3.68		1.53		1.94		2.79		3.32		0.30
5. Instruction	1'284.45	67.16	1'351.90	115.19	1'351.56	77.39	1'374.82	80.57	1'292.70	77.67	1'538.35	135.66
Excédent		1'217.29		1'236.72		1'274.17		1'294.26		1'215.03		1'402.69
6. Action sociale	727.96	59.61	681.75	29.00	829.17	199.56	1'054.81	427.93	830.83	188.99	1'388.47	714.34
Excédent		668.35		652.74		629.61		626.88		641.85		674.12
7. Economie publique	44.21	7.43	29.58	21.53	55.79	25.94	94.15	54.95	59.23	32.97	77.29	26.44
Excédent		36.78		8.05		29.85		39.19		26.26		50.85
8. Finances	1'040.93	711.68	663.04	295.05	856.22	436.18	854.45	259.29	592.90	216.55	819.00	432.36
Excédent		329.25		367.99		420.05		595.17		376.35		386.63
9. Imposition	294.58	3'210.57	270.17	2'957.21	278.48	3'169.27	1'108.02	4'257.01	186.98	2'914.64	347.43	3'559.48
Excédent	2'915.99		2'687.04		2'890.79		3'148.99		2'727.65		3'212.06	
Total	4'232.54	4'333.40	3'622.98	3'661.59	4'232.57	4'293.05	5'287.05	5'358.65	3'588.00	3'647.28	5'267.72	5'357.08
Excédent	100.86		38.61		60.48		71.59		59.28		89.37	

Commentaires:

A la lecture du tableau ci-dessus, on remarque que toutes les catégories de communes réalisent un excédent de produits.

Dans la catégorie de communes de moins de 200 habitants (10 communes, soit 1'315 habitants), il ressort un excédent de produits de Fr. 100.86 lors du bouclage de l'exercice 2015 alors qu'il était de Fr. 52.82 en 2014.

Le plus grand écart revient à la catégorie de commune de 201 – 500 habitants (14 communes, soit 5'126 habitants) qui enregistre un excédent de produits de Fr. 38.61 alors que l'exercice 2014 enregistrait un excédent de produits de Fr. 111.91.

La catégorie de communes 501 – 1'000 habitants (12 communes, soit 8'645 habitants) enregistre une augmentation de l'excédent de produits de Fr. 38.35 passant de Fr. 22.13 lors de l'exercice 2014 à Fr. 60.48 lors de l'exercice 2015.

Concernant les catégories de communes de plus de 1'000 habitants, la catégorie 1'001 - 2'000 habitants (11 communes, soit 15'382 habitants), enregistre également une augmentation de l'excédent de produits de Fr. 21.99 passant de Fr. 49.60 lors de l'exercice 2014 à Fr. 71.59 lors de l'exercice 2015.

La catégorie 2'001 – 3'000 habitants (4 communes, soit 12'777 habitants) réalise un excédent de produits de Fr. 59.28 lors de l'exercice 2015 alors que l'exercice 2014 enregistrait un excédent de produits de Fr. 68.83.

Et pour finir, la catégorie plus de 3'000 habitants (4 communes, soit 29'537 habitants) enregistre une diminution de produits de Fr. 29.31 passant de Fr. 118.68 lors de l'exercice 2014 à Fr. 89.37 lors de l'exercice 2015.

Les résultats cumulés des communes de moins de 1'000 habitants (37 communes, soit 15'095 habitants) s'élèvent à Fr. 199.95 alors que les résultats cumulés des communes de plus de 1'000 habitants (20 communes, soit 57'676 habitants) s'élèvent à Fr. 220.24.

Remarques :

De telles disparités sont expliquées par la densité démographique de certaines catégories de communes. En effet, certaines petites, voire très petites communes ne peuvent plus investir et doivent emprunter afin que le ménage communal fonctionne. Sans l'apport de la péréquation financière, elles seraient très certainement en situation de découvert.

Cela signifie que leurs engagements ne seraient plus couverts par l'actif du bilan. Dans le secteur privé, dans un tel cas, une entreprise est considérée comme étant en faillite.

Les effets de la péréquation financière sur les résultats ci-dessus sont expliqués dans le chapitre N° 5 ad hoc.

3.6. Fortune et découvert au bilan

Le solde du compte de fonctionnement indique la variation de fortune nette entre deux périodes comptables. Un excédent de revenus augmente le capital propre (comme un profit dans l'économie privée) alors qu'un excédent de charges le diminue (comme une perte dans l'économie privée).

La fortune nette sert à couvrir de futurs excédents de charges du compte de fonctionnement. Tant que la diminution de cette fortune permet d'assurer ces excédents en période de conjoncture défavorable, la situation financière est consolidée.

Il faut malheureusement constater que certaines communes bouclent leurs comptes, depuis un certain nombre d'années déjà, avec des excédents de charges supérieurs à leur fortune nette. De ce fait, ces communes sont actuellement en situation de découvert, comme mentionné ci-après :

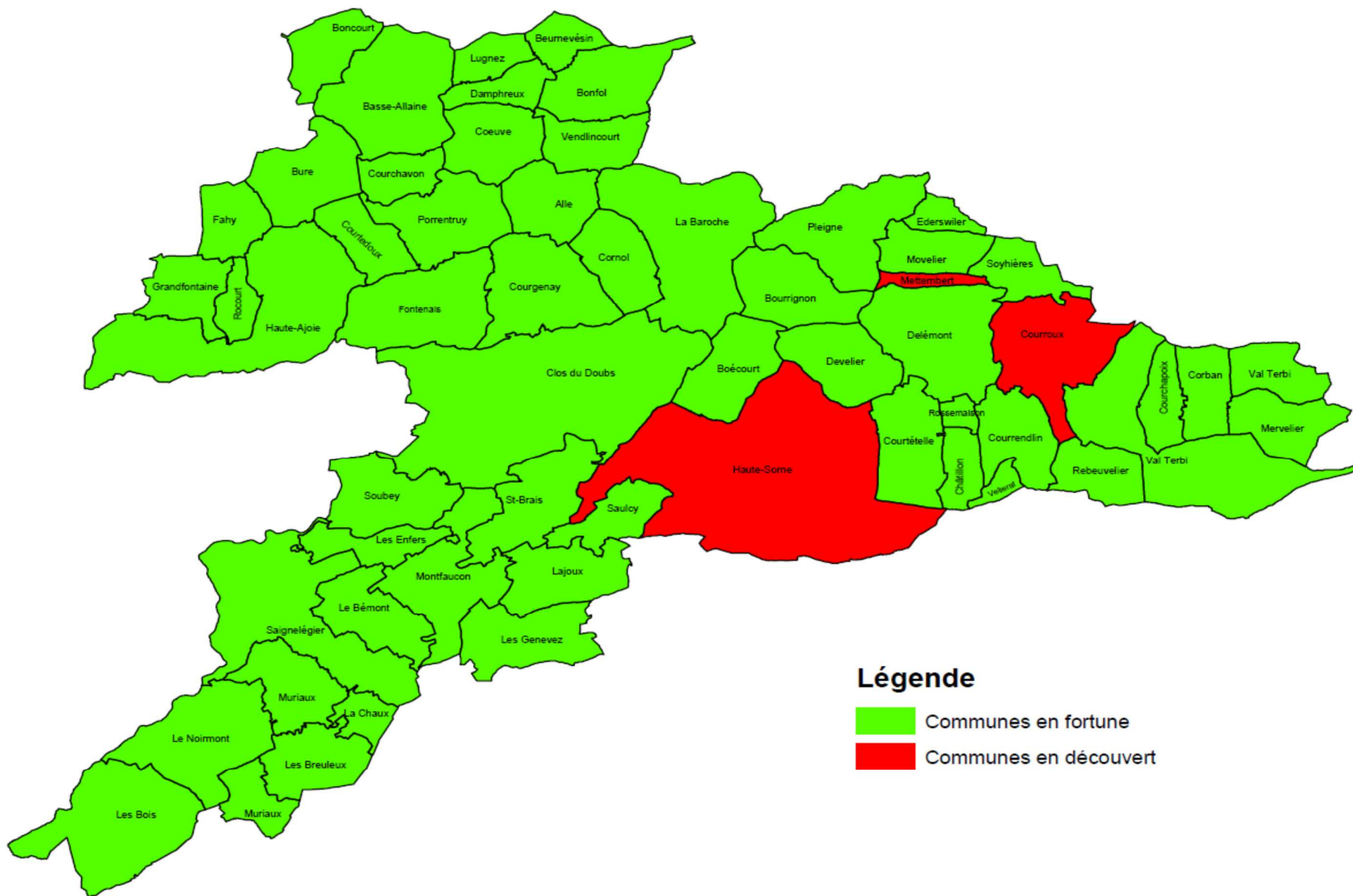
- A la clôture de l'exercice 2010, 54 communes disposaient d'une fortune nette représentant Fr. 63'639'369.– et 10 communes présentaient un découvert au bilan de Fr. 7'849'761.–.
- A la clôture de l'exercice 2011, 54 communes disposaient d'une fortune nette représentant Fr. 64'839'849.– et 10 communes présentaient un découvert au bilan de Fr. 7'071'859.–.
- A la clôture de l'exercice 2012, 52 communes disposaient d'une fortune nette représentant Fr. 63'941'430 et 12 communes présentaient un découvert au bilan de Fr. 8'127'187.–.
- A la clôture de l'exercice 2013, 52 communes disposaient d'une fortune nette représentant Fr. 67'898'783.– et 5 communes présentaient un découvert au bilan de Fr. 5'583'903.–.
- A la clôture de l'exercice 2014, 53 communes disposent d'une fortune nette représentant Fr. 71'914'685.– et 4 communes présentent un découvert au bilan de Fr. 3'613'899.–.
- A la clôture de l'exercice 2015, 54 communes disposent d'une fortune nette représentant Fr. 76'130'636.– et 3 communes présentent un découvert au bilan de Fr. 2'205'797.–.

Remarques :

Il faut constater que le nombre des communes en découvert a diminué de 9 unités entre 2012 et 2015. En effet, les fusions entrées en vigueur au 1^{er} janvier 2013 en sont la principale raison. Le montant total du découvert a également diminué de Fr. 5'921'390.– entre l'exercice 2012 et 2015.

Il est recommandé aux trois communes encore en situation de découvert d'analyser la possibilité de réévaluer leur patrimoine financier, avec l'aide d'un architecte par exemple. Une réflexion objective et globale est suggérée afin que les éléments du bilan concordent avec la valeur réelle des positions.

Tableau N° 10 : Carte "Fortune et découvert" au 31 décembre 2015



3.7. Endettement communal brut

L'endettement communal brut n'est pas une indication harmonisée. Il indique le montant des engagements courants (crédits de constructions), les crédits consolidés (dettes à moyens et longs termes) et les engagements envers des entités particulières (anciens hôpitaux de district, patinoires).

L'endettement brut par habitant est très souvent utilisé comme indicateur de l'évolution de l'endettement dans les communes, en le comparant à celui des autres communes. Il est cependant délicat d'utiliser ce paramètre à cette fin, selon que la commune dispose ou non d'un volume élevé de recettes.

Cet indicateur est par contre pertinent s'il est utilisé afin de suivre l'évolution d'une commune donnée sur le long terme.

L'endettement brut est calculé comme suit :

Engagements courants (uniquement les crédits de constructions)
+ Dettes à moyens et longs termes
+ Engagements divers (hôpitaux et patinoires)
= Endettement brut

Année	Dettes	Par habitant	Année	Dettes	Par habitant
1985	171'091'964	2'647	2001	451'527'721	6'538
1986	176'872'879	2'733	2002	466'805'914	6'746
1987	183'221'622	2'834	2003	473'517'433	6'861
1988	193'230'002	2'987	2004	494'062'273	7'158
1989	215'995'438	3'335	2005	509'331'588	7'376
1990	238'582'003	3'632	2006	489'078'648	7'065
1991	278'397'795	4'192	2007	485'264'460	6'974
1992	302'414'476	4'426	2008	507'104'066	7'265
1993	309'887'678	4'516	2009	521'635'512	7'443
1994	327'360'389	4'746	2010	523'051'726	7'451
1995	346'649'402	5'005	2011	527'960'590	7'494
1996	374'812'531	5'436	2012	533'581'348	7'521
1997	403'786'440	5'855	2013*	545'435'867	7'603
1998	417'062'624	6'045	2014	546'049'930	7'541
1999	437'953'331	6'364	2015	537'376'680	7'383
2000	445'518'900	6'480			

* Lors de la réception des comptes 2013, une commune a transmis un bilan erroné au Délégué aux affaires communales. Le montant indiqué sous 2013 est donc corrigé.

Commentaires:

Pour la première fois depuis l'enregistrement des statistiques, l'endettement communal brut enregistre une diminution de Fr. 8'673'251.– sans recettes extraordinaires.

Depuis 1985, l'endettement communal brut a augmenté de Fr. 366'284'716.– passant de Fr. 171'091'964.– à Fr. 537'376'680.– soit une augmentation de 214.08%.

L'augmentation moyenne par année s'élève à Fr. 12'209'491.– malgré une diminution de l'endettement lors des années 2006 et 2007 due aux recettes extraordinaires provenant de l'excédentaire de la BNS, redistribuées alors aux communes.

L'endettement brut par habitant le plus élevé dans le district de Delémont est Delémont avec Fr. 9'753.–, dans le district des Franches-Montagnes, Saignelégier avec Fr. 9'833.– et dans le district de Porrentruy, Fontenais avec Fr. 11'136.–.

L'endettement brut se répartit par rubrique de la manière suivante :

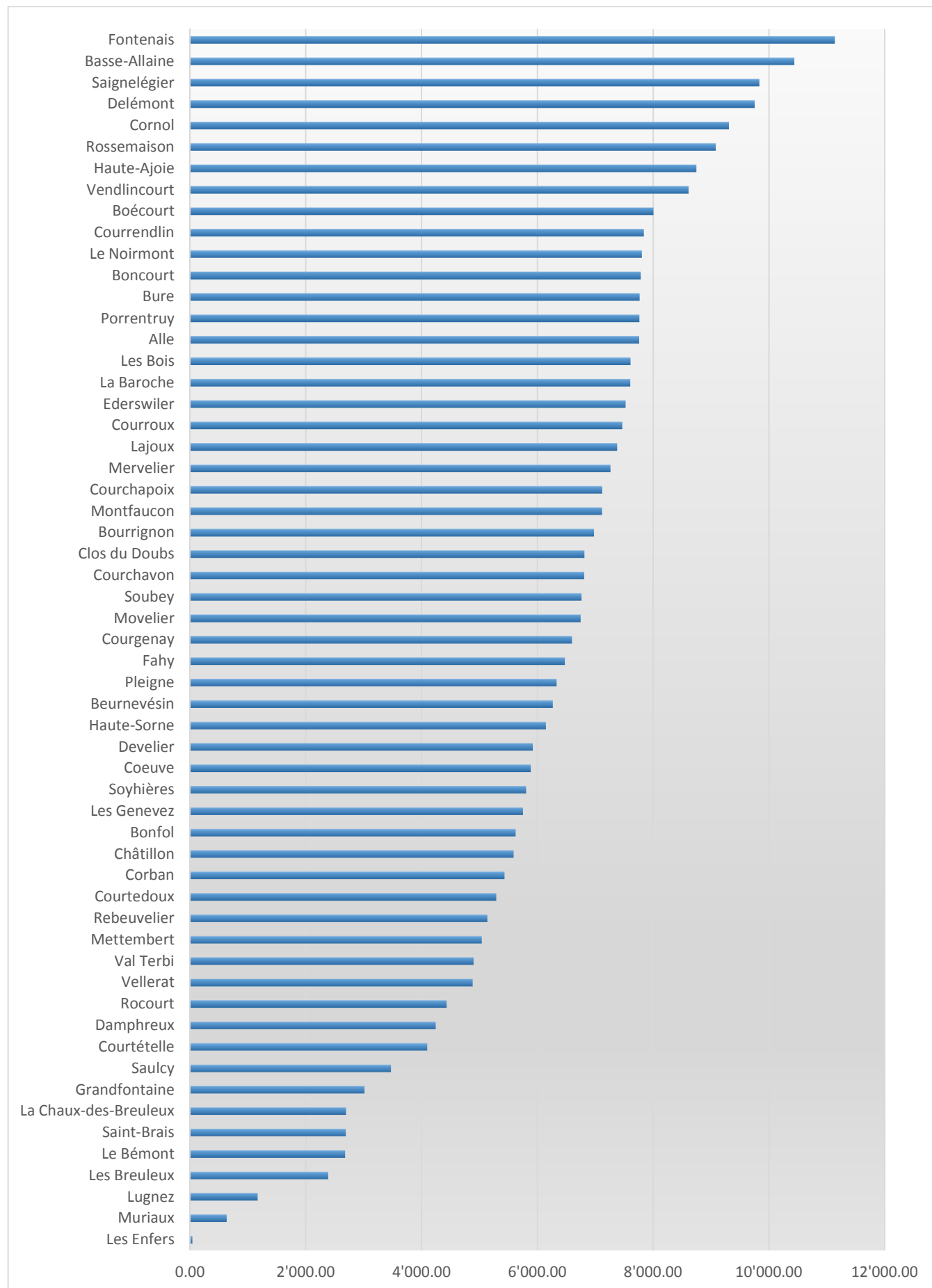
Classification de l'endettement	District de Delémont	District des Franches-Montagnes	District de Porrentruy	Total
Crédits de constructions	23'640'065	11'628'931	19'336'738	54'605'733
Dettes à moyens et longs termes	257'865'675	55'546'803	168'589'231	482'001'709
Dettes envers les hôpitaux	29'423	0	739'814	769'237
Total	281'535'163	67'175'734	188'665'783	537'376'680

L'endettement brut réparti par catégories de communes :

Catégories de communes	Endettement brut
< 200 habitants	5'359'281
200 à 500 habitants	27'752'888
501 à 1'000 habitants	59'306'580
1'001 à 2'000 habitants	117'665'982
2'001 à 3'000 habitants	85'055'689
> 3'000 habitants	242'236'260
Total	537'376'680

L'endettement brut par rapport aux revenus est exposé dans le chapitre 4. "Indicateurs financiers" ci-après.

Tableau N° 11 : Endettement brut par habitant



Rappelons que les engagements courants tels que comptes courants et créanciers ne sont pas pris en compte dans le calcul de l'endettement brut. Cependant afin d'avoir une vue d'ensemble des dettes, il est intéressant de mettre en évidence le montant des engagements courants de l'ensemble des communes jurassiennes au 31 décembre 2015.

Ci-après, un récapitulatif de l'endettement, y compris les engagements courants, des communes jurassiennes par district :

Classification de l'endettement	District de Delémont	District des Franches-Montagnes	District de Porrentruy	Total
Engagements courants	13'839'341	4'384'377	11'211'244	29'434'962
Crédits de constructions	23'640'065	11'628'931	19'336'738	54'605'734
Dettes à moyens et longs termes	257'865'675	55'546'803	168'589'231	482'001'709
Dettes envers les hôpitaux	29'423	0	739'814	769'237
Engagements particuliers	6'735'633	7'182'035	4'424'462	18'342'130
Total	301'839'560	78'742'046	214'301'489	585'153'771

L'endettement brut, y compris les engagements courants, réparti par catégories de communes :

Catégories de communes	Endettement brut
< 200 habitants	6'155'614
200 à 500 habitants	30'236'153
501 à 1'000 habitants	66'418'201
1'001 à 2'000 habitants	127'712'132
2'001 à 3'000 habitants	95'063'699
> 3'000 habitants	259'567'972
Total	585'153'771

En application de l'article 133, alinéa 2 de la Loi sur les communes (RSJU 190.11), les communes affiliées répondent solidairement, à l'égard des créanciers, des dettes syndicales existantes.

Partant, il est opportun d'également mentionner les dettes des syndicats dans ce rapport car, comme mentionné ci-dessus, les communes membres sont responsables de l'endettement des syndicats.

Ci-après un récapitulatif de l'endettement total des communes jurassiennes au 31 décembre 2015 :

Classification de l'endettement	District de Delémont	District des Franches-Montagnes	District de Porrentruy	Total
Engagements courants	13'839'341	4'384'377	11'211'244	29'434'962
Crédits de constructions	23'640'065	11'628'931	19'336'738	54'605'734
Dettes à moyens et longs termes	257'865'675	55'546'803	168'589'231	482'001'709
Dettes envers les hôpitaux	29'423	0	739'814	769'237
Engagements particuliers	6'735'633	7'182'035	4'424'462	18'342'130
Syndicats de communes	9'955'334	2'685'364	11'192'149	23'832'847
Total	312'065'471	81'427'510	215'493'638	608'986'618

(Montants arrondis)

L'endettement total des communes jurassiennes au 31 décembre 2015 réparti par catégories de communes :

Catégories de communes	Endettement total
< 200 habitants	9'184'558
200 à 500 habitants	35'259'766
501 à 1'000 habitants	74'597'363
1'001 à 2'000 habitants	131'143'389
2'001 à 3'000 habitants	96'436'994
> 3'000 habitants	262'364'548
Total	608'986'618

Commentaires:

Lors de l'exercice 2015 :

- Dans la catégorie de communes <200 habitants, la commune de Soubey a l'endettement brut le plus élevé avec Fr. 892'246.–, soit Fr. 6'759.– par habitant alors que la commune de Les Enfers a l'endettement le plus faible, Fr. 6'000.– soit Fr. 41.– par habitant.
- Dans la catégorie de communes 200 – 500 habitants, la commune de Courchapoix a l'endettement brut le plus élevé avec Fr. 3'040'286.–, soit Fr. 7'120.– par habitant alors que la commune de Saint-Brais a l'endettement le plus faible, Fr. 631'816.– soit Fr. 2'689.– par habitant.
- Dans la catégorie de communes 501 – 1'000 habitants, la commune de Haute-Ajoie a l'endettement brut le plus élevé avec Fr. 8'274'306.–, soit Fr. 8'747.– par habitant alors que la commune de Muriaux a l'endettement le plus faible, Fr. 318'200.–, soit Fr. 631.– par habitant.
- Dans la catégorie de communes 1'001 – 2'000 habitants, la commune de Fontenais a l'endettement brut le plus élevé avec Fr. 18'607'768.–, soit Fr. 11'136.– par habitant alors que la commune de Les Breuleux a l'endettement le plus faible, Fr. 3'625'833.–, soit Fr. 2'385.– par habitant.
- Dans la catégorie de communes 2'001 – 3'000 habitants, la commune de Saignelégier a l'endettement brut le plus élevé avec Fr. 24'974'009.–, soit Fr. 9'833.– par habitant alors que la commune de Courtételle a l'endettement le plus faible, Fr. 10'520'823.–, soit Fr. 4'095.– par habitant.
- Dans la catégorie de communes >3'000 habitants, la commune de Delémont a l'endettement brut le plus élevé avec Fr. 122'825'658.–, soit Fr. 9'753.– par habitant alors que la commune de Courroux a l'endettement le plus faible, Fr. 24'101'055.–, soit Fr. 7'464.– par habitant.

Remarques :

La catégorie de communes >3'000 habitants regroupe 4 communes, Courroux, Porrentruy, Haute-Sorne et Delémont, soit 29'537 habitants (40.58% de la population jurassienne). L'endettement de ces quatre communes s'élève à Fr. 242'236'260, soit 45.07% de l'endettement brut des communes jurassiennes.

Il est à noter que pour cette seule catégorie de commune l'endettement brut diminue de Fr. 10'569'580.–.

La catégorie de communes 2'001 – 3'000 habitants enregistre également une diminution de l'endettement brut de Fr. 752'634.–.

A contrario, toutes les autres catégories de communes enregistrent une augmentation de l'endettement brut comme suit :

La catégorie de communes 1'001 – 2'000 habitants augmentation de Fr. 1'408'309.–.

La catégorie de communes 501 – 1'000 habitants augmentation de Fr. 1'069'262.–.

La catégorie de communes 201 – 500 habitants augmentation de Fr. 23'380.–.

La catégorie de communes <200 habitants augmentation de Fr. 121'013.–.

L'endettement brut moyen des communes jurassiennes s'élève à Fr. 9'578'823.–.

Remarques :

Le total du patrimoine financier s'élève à Fr. 256'406'617.28 au 31 décembre 2015 (Fr. 248'929'318.22 en 2014). En soustrayant ce montant du total des dettes brutes, l'endettement communal net s'élève à Fr. 280'970'623.33, soit Fr. 3'860.– en moyenne cantonale par habitant.

Selon la Conférence des Autorités cantonales de surveillance des finances communales, l'endettement net par habitant dépend de l'évaluation correcte du patrimoine financier. Un endettement net par habitant supérieur à Fr. 5'000.– est considéré comme très élevé.

Commentaires:

Comme on peut le constater dans les 3 tableaux ci-dessus, l'endettement des communes passe de Fr. 537'376'680.– pour l'endettement brut à Fr. 585'153'771.– pour l'endettement brut avec les engagements à enfin Fr. 608'986'618.– pour l'endettement total des communes.

En terme d'endettement par habitant, celui-ci s'élève à Fr. 7'383.– pour l'endettement brut à Fr. 8'367.– pour l'endettement total des communes jurassiennes.

Il paraît très important de mentionner également l'endettement des syndicats étant donné qu'il est entièrement sous la responsabilité des communes membres.

De ce fait, certains syndicats ayant effectué d'importants investissements, l'endettement total de certaines communes s'en trouve fortement augmenté.

Dans le district de Delémont, l'endettement brut s'élève à Fr. 281'535'163.–, en diminution de Fr. 11'082'887.– avec l'exercice 2014 et la dette des syndicats s'élève à Fr. 9'955'334.–, pour un total de Fr. 291'490'497.–, soit Fr. 7'689.– par habitant.

Le district des Franches-Montagnes enregistre un endettement brut de Fr. 67'175'734.–, en augmentation de Fr. 1'827'360.– et la dette des syndicats s'élève à Fr. 2'685'364.–, pour un total de Fr. 69'861'098.–, soit Fr. 6'775.– par habitant.

Et dans le district de Porrentruy, l'endettement brut s'élève à Fr. 188'665'782.–, en augmentation de Fr. 582'276.– et la dette des syndicats s'élève à Fr. 11'192'149.–, pour un total de Fr. 199'857'931.–, soit Fr. 8'138.– par habitant.

Partant, on constate que seul le district de Delémont enregistre une diminution de l'endettement brut de près 11 millions de francs dont Fr. 9'588'907.– pour la seule ville de Delémont.

Tableau N° 12 : Evolution de l'endettement brut 1985 - 2015

District de Delémont	1985		1990		1995		2000		2005		2010		2015		variation	
	dette 96'621'322	/hab. 3'031	dette 124'691'929	/hab. 3'824	dette 167'302'865	/hab. 4'795	dette 224'650'787	/hab. 6'439	dette 264'313'712	/hab. 7'514	dette 271'884'352	/hab. 7'562	dette 281'535'163	/hab. 7'426	dette 184'913'841	/hab. 4877
Bassecourt	6'112'051	2'042	13'305'364	4'272	16'229'053	4'772	20'265'377	6'037	17'697'592	5'318	15'613'649	4'599	Haute-Sorne			
Boécourt	2'209'026	2'761	2'801'284	3'420	3'234'056	3'939	5'409'587	6'334	5'176'918	6'215	4'775'363	5'533	7'188'288	8'005	4'979'262	5'545
Bourrignon	321'800	1'532	635'800	2'740	1'846'101	6'279	2'482'601	8'113	2'319'317	8'053	1'761'117	6'475	1'855'696	6'976	1'533'896	5'767
Châtilion	229'513	737	860'425	2'545	1'087'620	2'932	1'650'864	4'288	1'432'519	3'308	1'386'743	3'195	2'653'791	5'587	2'424'278	5'104
Corban	669'392	1'578	1'809'799	3'942	1'800'434	3'705	1'787'516	3'701	3'521'284	7'688	2'903'921	5'987	2'524'902	5'430	1'855'510	3'990
Courchapoix	1'738'687	4'293	1'531'960	3'958	2'330'062	5'535	2'848'566	6'831	2'846'460	6'810	2'838'463	6'663	3'040'286	7'120	1'301'599	3'048
Courfaivre	2'968'658	2'367	5'439'535	4'102	6'209'480	4'072	5'070'325	3'240	8'597'660	5'508	8'098'707	5'027	Haute-Sorne			
Courrendlin	3'171'068	1'319	10'786'941	4'762	15'998'914	6'872	19'813'150	7'999	20'135'687	8'532	22'500'553	8'961	21'816'240	7'839	18'645'172	6'700
Courroux	5'729'295	2'467	7'782'368	3'252	11'286'829	4'292	14'502'609	5'258	18'759'484	6'297	24'779'933	8'154	24'101'055	7'464	18'371'760	5'690
Courtételle	4'108'749	2'053	8'219'513	4'035	9'235'331	4'110	13'535'255	6'215	11'927'385	5'378	9'019'750	3'796	10'520'823	4'095	6'412'027	2'496
Delémont	50'117'486	4'416	44'565'532	3'887	65'466'436	5'522	93'470'627	8'261	114'993'313	10'207	120'969'505	10'437	122'825'658	9'753	72'708'172	5'774
Develier	5'451'400	4'744	5'623'088	4'923	8'473'519	7'091	7'832'384	6'006	7'458'141	5'737	8'134'927	5'955	8'291'449	5'918	2'840'049	2'027
Ederswiler	0	0	0	0	0	0	79'803	633	1'533'775	12'369	1'021'937	8'735	850'197	7'524	850'197	7'524
Glovelier	2'612'696	2'785	2'681'353	2'886	2'511'543	2'271	6'096'371	5'429	10'448'768	8'744	8'150'591	6'770	Haute-Sorne			
Haute-Sorne	Dès le 1 ^{er} janvier 2013												42'312'120	6'145	-2'142'752	-311
Mervelier	1'009'116	2'396	2'659'087	5'562	2'380'785	4'133	2'723'563	4'524	1'944'582	3'364	3'201'074	5'810	3'688'416	7'261	2'679'300	5'274
Mettembert	621'659	8'073	245'246	2'528	250'259	2'035	545'725	4'437	637'382	5'061	704'584	5'682	539'005	5'037	-82'654	-772
Montsevelier	678'840	1'247	1'109'470	1'995	1'415'593	2'555	2'299'136	4'388	2'720'578	5'242	1'873'769	3'755	Val Terbi			
Movelier	218'400	636	1'188'094	3'414	1'360'280	3'262	2'168'000	5'588	3'569'464	8'749	3'162'713	8'456	2'637'535	6'746	2'419'135	6'187
Pleigne	1'089'155	3'008	1'118'020	3'071	1'446'304	3'671	1'598'359	3'908	1'837'473	4'594	2'199'194	5'683	2'272'639	6'330	1'183'484	3'297
Rebeuvelier	346'284	1'436	1'551'705	5'683	819'694	2'760	1'785'525	5'460	2'258'576	6'023	1'484'418	3'777	2'033'762	5'136	1'687'478	4'261
Rossemaison	1'062'802	2'290	1'992'658	3'977	2'789'210	5'623	2'812'338	5'440	4'757'666	8'361	4'482'523	7'976	5'448'662	9'081	4'385'860	7'310
Saulcy	352'712	1'540	365'173	1'574	264'282	1'045	334'049	1'228	345'667	1'309	418'782	1'623	909'168	3'470	556'456	2'124
Soulce	976'011	4'761	841'388	3'987	730'495	3'162	975'288	3'855	909'798	3'540	2'337'011	9'697	Haute-Sorne			
Soyhières	1'936'000	4'676	2'616'750	5'880	1'730'844	3'414	2'466'357	5'106	1'985'772	4'252	2'543'838	5'278	2'825'752	5'802	889'752	1'827
Undervelier	578'305	2'073	1'333'978	4'117	1'140'421	3'277	875'327	2'629	1'548'058	5'059	1'219'318	4'064	Haute-Sorne			
Val Terbi	Dès le 1 ^{er} janvier 2013												12'853'220	4'895	-1'723'155	-656
Vellerat	0	0	0	0	362'171	5'174	534'370	8'097	509'750	7'388	346'210	4'743	346'499	4'880	346'499	4'880
Vermes	156'243	458	114'500	326	800'000	2'381	1'999'890	6'250	938'386	2'826	1'667'308	5'068	Val Terbi			
Vicques	2'155'974	1'708	3'512'898	2'523	6'103'149	4'115	8'687'825	5'350	13'502'257	7'742	14'288'451	8'077	Val Terbi			

District Franches-Montagnes	1985		1990		1995		2000		2005		2010		2015		variation	
	dette	/hab.	dette	/hab.	dette	/hab.	dette	/hab.	dette	/hab.	dette	/hab.	dette	/hab.	dette	/hab.
	19'011'618	2'152	676'583	4'832	41'339'312	4'278	46'241'424	4'759	55'546'842	5'631	61'969'194	6'231	67'175'734	6'514	48'164'116	4'671
Le Bémont	368'408	1'354	902'657	2'785	1'084'907	3'082	1'000'189	2'841	1'071'734	3'097	1'396'983	4'272	846'624	2'679	478'216	1'513
Les Bois	1'304'246	1'405	3'477'078	3'606	5'037'389	4'848	6'501'808	6'463	6'415'108	5'902	5'181'309	4'447	9'091'420	7'608	7'787'174	6'516
Les Breuleux	5'390'701	4'322	5'034'503	4'076	5'766'043	4'300	8'079'879	5'967	11'422'858	8'740	8'910'684	6'360	3'625'833	2'385	-1'764'868	-1'161
La Chaux-d.-B.	238'729	2'461	440'006	4'444	482'202	5'023	526'017	5'313	448'978	5'102	325'051	4'013	261'270	2'694	22'541	232
Les Enfers	425'810	4'578	355'626	2'756	342'286	2'829	570'858	4'358	339'139	2'405	31'694	190	6'000	41	-419'810	-2'837
Les Genevez	1'493'796	3'042	1'681'439	3'452	1'815'884	3'547	2'015'331	3'952	2'001'501	3'917	1'504'468	2'812	2'950'042	5'751	1'456'246	2'839
Lajoux	1'002'810	2'071	896'676	1'645	1'836'691	2'967	3'020'674	4'880	4'239'539	6'356	6'553'322	9'595	4'868'894	7'377	3'866'084	5'858
Montfaucon	504'710	1'141	1'172'879	2'516	2'183'420	4'223	2'895'550	5'666	4'188'154	8'618	3'368'823	5'671	4'339'842	7'114	3'835'132	6'287
Muriaux	206'213	551	246'689	642	500'000	1'163	816'800	1'787	196'300	434	244'800	501	318'200	631	111'987	222
Le Noirmont	3'216'108	2'162	4'200'833	2'808	9'577'607	6'005	8'012'524	5'156	10'883'950	6'681	12'013'322	7'233	14'396'538	7'803	11'180'430	6'060
Saignelégier	3'422'693	1'865	5'727'771	3'064	9'710'481	4'962	9'447'869	4'564	10'938'838	5'160	21'199'896	8'477	24'947'009	9'833	21'524'316	8'484
Saint-Brais	255'800	1'065	701'067	2'815	373'295	1'609	449'229	2'119	500'235	2'233	627'262	2'838	631'816	2'689	376'016	1'600
Soubey	256'646	1'645	676'583	4'832	698'130	4'848	498'391	3'485	624'379	4'054	611'580	4'132	892'246	6'759	635'600	4'815

District de Porrentruy	1985		1990		1995		2000		2005		2010		2015		variation	
	dette	/hab.	dette	/hab.	dette	/hab.	dette	/hab.	dette	/hab.	dette	/hab.	dette	/hab.	dette	/hab.
	55'459'024	2'317	85'613'752	3'561	138'007'225	5'586	174'626'689	7'232	189'470'734	7'891	189'152'901	7'818	188'665'782	7'682	133'206'758	5'424
Alle	3'604'434	2'428	4'781'943	3'200	7'372'751	4'841	10'395'070	6'513	12'599'670	7'599	14'443'723	8'496	13'692'276	7'758	10'087'842	5'715
La Baroche	Dès le 1 ^{er} janvier 2009										9'174'437	7'697	9'001'953	7'603	-172'484	-146
Basse-Allaine	Dès le 1 ^{er} janvier 2009										10'807'238	8'281	12'972'151	10'436	2'164'913	1'742
Beurnevésin	191'502	1'075	134'200	803	351'200	2'181	824'996	4'970	764'311	5'095	623'778	4'587	789'577	6'266	598'075	4'747
Boncourt	0	0	1'823'195	1'360	2'406'647	1'730	5'013'038	3'716	7'202'132	5'506	7'271'155	5'606	9'518'752	7'783	9'518'752	7'783
Bonfol	244'446	319	1'305'557	1'706	2'919'936	3'706	4'466'243	6'238	4'297'397	6'157	4'223'031	6'192	3'761'713	5'623	3'517'267	5'257
Bressaucourt	1'664'161	4'865	2'180'333	6'006	2'080'551	5'335	3'378'440	8'730	2'514'644	6'016	3'083'794	7'205	Fontenais			
Bure	830'523	1'188	1'917'800	2'728	3'292'200	4'657	2'869'263	4'053	3'977'943	5'807	3'810'205	5'678	5'357'325	7'764	4'526'802	6'561
Clos du Doubs	Dès le 1 ^{er} janvier 2009										7'901'972	6'193	8'892'891	6'809	990'919	759
Coeuve	1'030'900	1'840	2'459'701	4'415	2'622'325	4'053	2'910'014	4'456	3'369'031	4'969	4'106'878	6'022	4'208'011	5'885	3'177'111	4'444
Cornol	1'509'553	2'138	5'100'760	6'729	12'358'086	15'016	12'410'752	15'572	10'505'774	12'259	10'732'432	11'717	9'574'951	9'305	8'065'398	7'838
Courchavon	655'360	2'315	1'001'606	3'551	1'496'309	4'858	2'555'283	8'489	2'202'258	7'390	2'994'969	9'787	2'041'765	6'806	1'386'405	4'621
Courgenay	7'707'575	3'932	9'860'183	4'977	15'822'778	7'373	16'011'495	7'574	17'099'693	7'991	16'201'970	7'497	14'918'397	6'595	7'210'822	3'188
Courtedoux	887'293	1'262	1'621'697	2'277	2'652'020	3'569	4'739'005	6'203	4'543'789	6'058	4'758'552	6'591	4'082'015	5'288	3'194'722	4'138
Dampfreux	74'521	462	0	0	173'876	1'080	467'457	2'734	671'104	3'971	502'391	2'990	768'068	4'243	693'547	3'832
Fahy	1'000'007	2'314	1'161'057	2'751	3'552'124	7'894	3'021'656	7'669	3'209'352	8'314	2'123'991	6'051	2'297'952	6'473	1'297'945	3'656
Fontenais	1'933'682	1'690	3'027'955	2'536	5'034'500	4'103	10'428'190	8'078	11'887'333	9'427	11'886'384	9'502	18'607'768	11'136	16'674'086	9'979
Grandfontaine	595'108	2'003	1'427'900	4'300	1'697'050	5'021	1'836'612	5'247	1'519'836	4'318	1'813'088	4'981	1'181'200	3'013	586'108	1'495
Haute-Ajoie	Dès le 1 ^{er} janvier 2009										10'218'583	10'249	8'274'306	8'747	-1'944'277	-2'055
Lugnez	197'017	985	214'161	943	857'307	3'602	1'084'320	4'756	419'265	1'941	342'756	1'688	214'891	1'168	17'874	97
Porrentruy	24'700'675	3'587	35'123'770	5'047	51'984'452	7'349	58'699'826	8'875	62'863'862	9'535	56'108'316	8'401	52'997'427	7'761	28'296'752	4'144
Rocourt	324'282	2'176	461'615	3'098	366'790	2'495	519'143	3'349	360'829	2'488	642'825	4'069	691'528	4'433	367'246	2'354
Vendlincourt	522'965	947	557'800	985	1'876'146	3'327	3'372'249	5'969	4'599'261	8'097	5'380'433	9'818	4'820'867	8'609	4'297'902	7'675

3.8. Evolution de l'endettement communal net

L'endettement net par habitant est une donnée utilisée pour apprécier l'endettement d'une commune. La qualité de cet indicateur dépend essentiellement de l'évaluation correcte du patrimoine financier réalisable et de la structure organisationnelle de la commune. Il est ainsi recommandé d'interpréter cet indicateur avec la plus grande prudence.

Evolution de l'endettement net des communes jurassiennes 2010 – 2015

Endettement net 2010	Fr.	305'184'546.–
Endettement net 2011	Fr.	307'338'354.–
Endettement net 2012	Fr.	308'935'701.–
Endettement net 2013	Fr.	300'564'835.–
Endettement net 2014	Fr.	297'120'612.–
Endettement net 2015	Fr.	<u>280'916'686.–</u>

Diminution 2010-2015 **Fr.** **24'267'860 .–**

Par habitant :

Endettement net par habitant 2010	Fr.	4'348.–
Endettement net par habitant 2011	Fr.	4'363.–
Endettement net par habitant 2012	Fr.	4'355.–
Endettement net par habitant 2013	Fr.	4'190.–
Endettement net par habitant 2014	Fr.	4'103.–
Endettement net par habitant 2015	Fr.	<u>3'860.–</u>

Diminution 2010-2015 **Fr.** **488.–**

Formule :

Dettes brutes – patrimoine financier	=	Endettement net par habitant
----- Nombre d'habitants (Fistat)		

Endettement net par habitant

Selon la Conférence des Autorités cantonales de surveillance des finances communales, un endettement net par habitant de :

- Moins de Fr. 3'000.– endettement faible
- De Fr. 3'000.– à Fr. 5'000.– endettement mesuré
- De Fr. 5'000.– à Fr. 7'000.– endettement important
- De Fr. 7'000.– à Fr. 9'000.– endettement excessif

Remarques :

Une diminution de l'endettement net par habitant de Fr. 488.– entre les exercices 2010 et 2015 est observée. Cette bonne nouvelle s'explique par une forte augmentation du patrimoine financier ainsi que par la hausse démographique des communes jurassiennes.

Commentaires :

27 communes ont un endettement net par habitant qualifié de faible.

20 communes ont un endettement net par habitant qualifié de mesuré.

9 communes ont un endettement net par habitant qualifié d'important.

1 commune a un endettement net par habitant qualifié d'excessif, son endettement net par habitant est de Fr. 8'700.– au 31 décembre 2015.

- Lors de la clôture de l'exercice 2015, les communes de Châtillon, Courtételle, Ederswiler, Vellerat, Le Bémont, Les Breuleux, La Chaux-des-Breuleux, Les Enfers, Muriaux, Saint-Brais, Soubey, Boncourt, Bonfol, Grandfontaine, Lugnez et Rocourt, soit 8'804 habitants, ont un endettement communal net par habitant de moins de Fr. 1'000.–.
- Les communes de Courchapoix, Corban, Develier, Mettembert, Pleigne, Rebeuvelier, Saulcy, Courchavon, Courtedoux, Dampfreux et Fahy, soit 5'025 habitants, ont un endettement communal net par habitant entre Fr. 1'000.– et Fr. 3'000.–.
- Les communes de Boécourt, Courrendlin, Haute-Sorne, Rossemaison, Soyhières, Val Terbi, Les Bois, Les Genevez, Lajoux, Montfaucon, Le Noirmont, La Baroche, Beurnevésin, Bure, Clos du Doubs, Coeuve, Cornol, Courgenay, Haute-Ajoie et Porrentruy, soit 34'190 habitants, ont un endettement communal net par habitant entre Fr. 3'000.– et Fr. 5'000.–.
- Les communes de Bourrignon, Courroux, Delémont, Mervelier, Movelier, Saignelégier, Alle, Basse-Allaine et Vendlincourt, soit 23'092 habitants, ont un endettement communal net par habitant entre Fr. 5'000.– et Fr. 7'000.–.
- La commune de Fontenais, soit 1'671 habitants, a un endettement communal net par habitant de plus de Fr. 7'000.–, soit un endettement net excessif.

L'endettement net est un concept de résultat au sens strict, obtenu par soustraction au montant du patrimoine administratif (chiffres 10 à 13 de l'actif du bilan) du montant total de l'endettement brut. Ce résultat est utilisé de deux manières. Il permet d'établir un lien entre la gestion des investissements et la gestion de la dette publique ainsi que de calculer des coefficients d'endettement liés à la question des limites de l'endettement local.

Remarques :

L'endettement net par habitant n'est pas un indicateur harmonisé. Les comparaisons au-delà des limites cantonales sont dès lors rendues problématiques.

L'endettement net réparti par catégories de communes :

Catégories de communes	Endettement net
< 200 habitants	170'569
200 à 500 habitants	11'236'473
501 à 1'000 habitants	30'066'516
1'001 à 2'000 habitants	51'475'419
2'001 à 3'000 habitants	46'021'221
> 3'000 habitants	141'999'864
Total	280'970'062

Commentaires :

- Dans la catégorie de communes <200 habitants, la commune de Beurnevésin a l'endettement net le plus élevé avec Fr. 490'717.–, soit 3'895.– par habitant alors que la commune de Les Enfers a l'endettement le plus faible, Fr. -369'186.–, soit Fr. -2'494.– par habitant.
- Dans la catégorie de communes 200 – 500 habitants, la commune de Movelier a l'endettement net le plus élevé avec Fr. 2'011'452.–, soit 5'144.– par habitant alors que la commune de Le Bémont a l'endettement le plus faible, Fr. -286'726.–, soit Fr. -907.– par habitant.
- Dans la catégorie de communes 501 – 1'000 habitants, la commune de Haute-Ajoie a l'endettement net le plus élevé avec Fr. 4'054'632.– soit Fr. 4'287.– par habitant alors que la commune de Muriaux a l'endettement le plus faible, Fr. -783'322.–, soit Fr. -1'554.– par habitant.
- Dans la catégorie de communes 1'001 – 2'000 habitants, la commune de Fontenais a l'endettement net le plus élevé avec Fr. 14'538'101.–, soit Fr. 8'700.– par habitant alors que la commune de Les Breuleux a l'endettement le plus faible, Fr. -9'491'802.–, soit Fr. -6'245.– par habitant.
- Dans la catégorie de communes 2'001 – 3'000 habitants, la commune de Saignelégier a l'endettement net le plus élevé avec Fr. 16'132'840.–, soit Fr. 6'359.– par habitant alors que la commune de Courtételle a l'endettement le plus faible, Fr. 2'544'953.–, soit Fr. 995.– par habitant.
- Dans la catégorie de communes >3'000 habitants, la commune de Delémont a l'endettement net le plus élevé avec Fr. 69'183'036.–, soit Fr. 5'494.– par habitant alors que la commune de Courroux a l'endettement le plus faible, Fr. 17'325'464.–, soit Fr. 5'366.– par habitant.

3.9. Investissements

Le modèle de compte harmonisé est organisé en un compte administratif divisé en deux parties : un compte de fonctionnement et un compte d'investissements. Cette division est réalisée par la définition des investissements et non plus suivant le critère du financement des dépenses ou celui de l'encaissement et du décaissement. Elle s'écarte ainsi résolument des systèmes basés sur les distinctions entre compte ordinaire et compte extraordinaire ou bien encore entre compte financier et celui des variations de fortune.

Le Décret concernant l'administration financière des communes, à son article 26, stipule que le Conseil communal établit annuellement le plan des dépenses et d'investissements. Ce plan est présenté à l'organe législatif compétent en même temps que le budget.

Evolution des investissements nets 2008 - 2015

Année	Investissements nets
2008	25'351'378
2009	25'697'332
2010	28'584'493
2011	25'082'872
2012	31'300'730
2013	24'869'213
2014	21'102'098
2015	22'812'238
Total	204'800'354

Evolution des dépenses et recettes d'investissements 2008 – 2015

Année	Dépenses	Recettes
2008	43'142'477	17'791'099
2009	42'099'901	16'402'569
2010	47'845'684	19'261'191
2011	42'238'047	17'155'175
2012	46'545'185	15'244'455
2013	46'861'077	21'991'864
2014	32'796'012	11'693'914
2015	34'523'059	11'710'821
Total	336'051'442	131'251'088

Investissements nets par catégories de communes

Catégories de communes	Investissements nets en Fr.
< 200 habitants	375'060
200 à 500 habitants	1'310'132
501 à 1'000 habitants	3'717'767
1'001 à 2'000 habitants	6'930'228
2'001 à 3'000 habitants	616'094
> 3'000 habitants	9'862'957

Commentaires :

Il faut préciser que certaines communes ont des investissements négatifs. Cela peut se produire lorsqu'une commune perçoit une subvention lors de l'exercice suivant.

- Dans la catégorie de communes <200 habitants, 3 communes n'ont pas effectué d'investissements, deux commune ont des investissements négatifs et la dépense d'investissements pour 6 communes s'élève à Fr. 1'405'186.–.
- Dans la catégorie de communes 200 – 500 habitants, 3 communes n'ont pas effectué d'investissements, 1 commune a des investissements négatifs et la dépense d'investissements pour 11 communes s'élève à Fr. 1'952'310.–.
- Dans la catégorie de communes 501 – 1'000 habitants, 1 commune n'a pas effectué d'investissements, 1 commune a des investissements négatifs s'élevant à Fr. 680'470.– et la dépense d'investissements pour 12 communes s'élève à Fr. 5'561'691.–.
- Dans la catégorie de communes 1'001 – 2'000 habitants, toutes les communes ont effectué des investissements, 1 commune a des investissements négatifs et la dépense d'investissements pour 11 communes s'élève à Fr. 9'150'549.–.
- Dans la catégorie de communes 2'001 – 3'000 habitants, toutes les communes ont effectué des investissements et 2 communes ont des investissements négatifs s'élevant à Fr. 755'917.–. La dépense d'investissements pour 5 communes s'élève à Fr. 2'534'672.–.
- Dans la catégorie de communes >3'000 habitants, toutes les communes ont effectué des investissements et 1 commune a d'investissements négatifs. La dépense d'investissements pour 4 communes s'élève à Fr. 9'862'957.–.

4. Indicateurs financiers

4.1. Définitions des indicateurs financiers

Les indicateurs sont précieux pour apprécier la situation financière des communes. Depuis 2005, les indicateurs financiers dont le calcul a été harmonisé pour l'ensemble de la Suisse sont au nombre de six. Le canton du Jura, à l'instar de nombreux autres cantons, n'en utilise que cinq. Les communes du canton du Jura sont tenues d'utiliser les indicateurs harmonisés. D'autres indicateurs tels que l'endettement net et brut par habitant peuvent également être calculés.

Les indicateurs sont des outils d'analyse financière. Ils font apparaître des tendances et soutiennent le gestionnaire communal dans l'élaboration de sa politique financière. Les cinq indicateurs recommandés par la Conférence des Autorités cantonales de surveillance des finances communales sont:

- le degré d'autofinancement ;
- la capacité d'autofinancement ;
- la quotité de la charge financière ;
- la quotité des intérêts ;
- l'endettement brut par rapport aux revenus.

Ces indicateurs fournissent, depuis 1992, un aperçu de l'évolution des finances des communes. Ils sont représentatifs et permettent des comparaisons entre communes.

4.2. L'autofinancement

L'autofinancement indique le montant dont dispose une commune afin de réaliser ses investissements sans augmenter son endettement.

L'autofinancement n'est pas un indicateur financier mais la base de calcul des principaux indicateurs financiers.

Dans le tableau par district ci-dessous, figure l'autofinancement de l'ensemble des communes jurassiennes ainsi que les investissements réalisés concernant la période 2011 à 2015.

La différence entre l'addition de l'autofinancement et des investissements des cinq derniers exercices indique l'excédent ou le manque de financement.

Il est pertinent de mettre en perspective cinq exercices au moins, car un grand investissement dans une commune peut sensiblement fausser les chiffres. En effet, bien souvent les subventions acquises pour un investissement ne sont comptabilisées que l'exercice suivant.

Tableau N° 13 : Excédent ou manque de financement des communes jurassiennes 2011 – 2015

Delémont	2011		2012		2013		2014		2015		total		Financement
	autofin.	invest.	autofin.	invest.	autofin.	invest.	autofin.	invest.	autofin.	invest.	autofin.	invest.	
Bassecourt	-429'935	1'759'429	32'699	2'123'465	Haute-Sorne						-397'236	3'882'894	-4'280'130
Boécourt	-621'269	297'102	381'000	183'882	350'118	1'089'553	102'093	1'946'377	735'103	5'976	947'045	3'522'890	-2'575'845
Bourrignon	121'238	6'139	-13'082	263'185	-12'763	-73'819	123'028	184'793	188'503	58'763	406'924	439'061	-32'137
Châtilion	3'893	1'091'466	-67'748	709'783	372'563	53'622	200'350	18'872	-25'351	19'962	483'707	1'893'705	-1'409'998
Corban	130'001	42'701	146'267	282'246	284'151	257'702	104'055	16'556	231'097	124'868	895'571	724'073	171'498
Courchapoix	105'635	166'916	15'907	-333'686	143'395	47'966	177'047	144'718	181'227	156'899	623'211	182'813	440'398
Courfaivre	370'065	-120'938	-31'954	1'049'851	Haute-Sorne						338'111	928'913	-590'802
Courrendlin	173'532	909'365	997'316	1'030'707	765'193	773'526	842'886	372'657	936'391	167'685	3'715'318	3'253'940	461'378
Courroux	706'677	2'289'531	1'126'190	767'842	934'123	855'985	1'854'039	1'212'148	1'460'912	1'015'938	6'081'941	6'141'444	-59'503
Courtételle	788'857	67'813	1'629'046	931'495	1'509'679	1'573'754	456'984	982'364	1'079'245	-643'410	5'463'811	2'912'016	2'551'795
Delémont	2'742'892	5'554'798	7'946'740	7'447'308	3'482'690	140'313	8'541'962	3'013'339	13'004'574	4'613'608	35'718'858	20'769'366	14'949'492
Develier	53'528	264'519	417'589	427'212	343'972	47'796	1'130'166	676'308	1'088'533	557'729	3'033'788	1'973'564	1'060'224
Ederswiler	65'235	0	47'932	26'505	37'692	0	41'507	23'300	115'629	-24'375	307'995	25'430	282'565
Glovelier	48'874	-41'884	1'124'557	753'678	Haute-Sorne						1'173'431	711'794	461'637
Haute-Sorne	Dès le 1 ^{er} janvier 2013				2'476'124	5'083'527	2'828'827	462'757	2'812'545	-291'176	8'117'496	5'255'108	2'862'388
Mervelier	140'235	-78'786	117'124	40'226	170'793	97'881	170'442	139'899	201'373	1'051'581	799'967	1'250'801	-450'834
Mettembert	129'973	130'824	-28'125	-86'936	67'479	-6'122	48'930	4'536	176'081	53'847	394'338	96'149	298'189
Montsevelier	70'747	2'837	-3'858	-49'830	Val Terbi						66'889	-46'993	113'882
Movelier	193'995	72'876	-42'361	-2'637	-44'052	204'489	182'556	87'381	153'383	4'310	443'521	366'419	77'102
Pleigne	126'907	141'535	83'374	9'725	70'232	62'836	247'730	0	81'097	294'247	609'340	508'343	100'997
Rebeuvelier	-74'074	161'077	18'831	80'391	233'062	16'808	170'773	5	129'056	158'269	477'648	416'550	61'098
Rossemaison	233'270	0	260'445	0	407'969	19'922	539'309	234'778	481'682	1'611'626	1'922'675	1'866'326	56'349
Saulcy	21'559	0	50'339	127'757	-26'377	32'000	26'407	0	77'045	165'000	148'973	324'757	-175'784
Soulce	-31'136	406'951	-67'068	-415'637	Haute-Sorne						-98'204	-8'686	-89'518
Soyhières	389'856	390'867	310'011	130'006	130'537	362'249	354'460	158'238	165'906	-6'868	1'350'770	1'034'492	316'278
Undervelier	4'938	0	18'152	142'070	Haute-Sorne						23'090	142'070	-118'980
Val Terbi	Dès le 1 ^{er} janvier 2013				1'524'810	773'729	1'206'296	577'455	1'585'520	-112'508	4'316'626	1'238'676	3'077'950
Vellerat	-10'039	8'874	-28'324	27'831	37'643	0	9'693	0	37'278	0	46'251	36'705	9'546
Vermes	37'507	-68'917	50'366	47'229	Val Terbi						87'873	-21'688	109'561
Vicques	821'418	-77'628	611'580	251'172	Val Terbi						1'432'998	173'544	1'259'454
Total	6'314'379	13'377'467	15'102'945	15'964'840	13'259'033	11'413'717	19'359'540	10'256'481	24'896'829	8'981'971	78'932'726	59'994'476	18'938'250

Franches-Montagnes	2011		2012		2013		2014		2015		total		Financement
	autofin.	invest.	autofin.	invest.	autofin.	invest.	autofin.	invest.	autofin.	invest.	autofin.	invest.	
Le Bémont	118'745	12'082	131'919	0	249'934	117'458	-46'080	143'707	157'971	0	612'489	273'247	339'242.00
Les Bois	340'476	1'197'450	52'972	2'693'384	601'985	933'342	391'350	628'224	444'843	168'605	1'831'626	5'621'005	-3'789'379.00
Les Breuleux	1'751'822	183'209	1'085'701	134'707	2'400'394	0	147'815	155'119	1'266'804	1'126'857	6'652'536	1'599'892	5'052'644.00
La Chaux-des-Brx	-114'825	0	-5'292	-35'690	90'981	0	115'292	0	85'591	1	171'747	-35'689	207'436.00
Les Enfers	36'954	53'343	-1'567	13'608	27'986	-35'008	103'575	35'665	19'577	0	186'525	67'608	118'917.00
Les Genevez	270'248	212'267	236'610	697'877	55'882	389'231	1'062'690	465'592	97'109	419'558	1'722'539	2'184'525	-461'986.00
Lajoux	165'126	58'195	202'340	19'000	-308'010	-41'770	-127'367	47'863	425'455	217'349	357'544	300'638	56'906.62
Montfaucon	131'998	1'039'227	71'740	2'538'497	853'212	-627'571	204'608	-355'687	281'785	-680'470	1'543'343	1'913'996	-370'653.00
Muriaux	-114'876	60'765	90'665	94'360	-675'043	20'151	-140'837	24'012	717'538	0	-122'553	199'288	-321'841.00
Le Noirmont	1'195'046	4'398'290	1'525'336	-287'485	2'412'445	704'004	1'310'746	2'266'291	802'060	820'101	7'245'633	7'901'201	-655'568.00
Saignelégier	340'699	1'700'624	98'149	896'240	186'286	437'754	876'476	343'786	500'599	437'044	2'002'209	3'815'448	-1'813'239.00
Saint-Brais	39'394	6'844	140'996	179'570	114'997	-23'987	155'124	0	115'226	0	565'737	162'427	403'310.00
Soubey	106'188	106'046	367'173	0	-10'974	97'725	53'336	73'287	4'819	4'429	520'542	281'487	239'055.00
Total	4'266'995	9'028'342	3'996'742	6'944'068	6'000'075	1'971'330	4'106'728	3'827'859	4'919'377	2'513'474	23'289'917	24'285'073	-995'155.38

Porrentruy	2011		2012		2013		2014		2015		total		Financement
	autofin.	invest.	autofin.	invest.	autofin.	invest.	autofin.	invest.	autofin.	invest.	autofin.	invest.	
Alle	223'131	228'216	55'417	256'139	573'098	501'146	780'585	157'149	759'489	43'676	2'391'720	1'186'326	1'205'394.00
La Baroche	99'621	-43'617	246'124	292'645	654'845	40'279	441'390	114'111	371'246	312'224	1'813'226	715'642	1'097'584.00
Basse-Allaine	160'357	265'053	219'704	14'565	431'880	-143'679	785'618	1'089'574	1'136'618	160'445	2'734'177	1'385'958	1'348'219.00
Beurnevésin	108'313	47'960	-25'014	0	32'723	302'921	75'316	7'677	29'628	63'387	220'966	421'945	-200'979.00
Boncourt	332'382	412'007	2'514'774	1'966'826	2'191'240	3'531'069	2'286'364	1'071'056	2'138'098	711'138	9'462'858	7'692'096	1'770'762.00
Bonfol	69'154	9'927	192'074	-54'575	577'990	137'181	190'378	58'765	57'848	60'132	1'087'444	211'430	876'014.00
Bressaucourt	109'031	37'901	47'727	68'441	Fontenais						156'758	106'342	50'416.00
Bure	212'901	289'928	126'465	98'170	372'367	754'201	637'357	-142'382	624'507	40'343	1'973'597	1'040'260	933'337.00
Clos du Doubs	433'990	-319'789	74'682	358'477	347'545	905'572	222'951	374'846	483'049	668'091	1'562'217	1'987'197	-424'980.00
Coeuve	-73'214	-113'260	28'826	-56'566	173'772	1'065'906	158'346	133'207	450'470	50'575	738'200	1'079'862	-341'662.00
Cornol	742'993	-174'283	619'795	51'813	735'213	70'064	1'212'819	129'791	370'206	-57'720	3'681'026	19'665	3'661'361.00
Courchavon	166'967	4'422	327'421	-135'272	487'060	249'153	789'260	50'117	440'451	324'550	2'211'159	492'970	1'718'189.00
Courgenay	468'455	301'792	605'098	418'056	769'537	211'506	1'131'645	-67'321	1'142'801	767'282	4'117'536	1'631'315	2'486'220.75
Courtedoux	493'454	57'841	103'141	319'749	65'248	-349'068	147'689	169'148	813'134	55'267	1'622'666	252'937	1'369'729.00
Dampfreux	15'550	-51'711	20'590	0	95'954	11'577	66'848	196'080	97'430	309'925	296'372	465'871	-169'499.00
Fahy	266'824	2'824	46'030	2'916	-417'849	0	-97'587	156'963	259'420	0	56'838	162'703	-105'865.00
Fontenais	219'112	103'841	-28'159	482'522	nouvelle commune						190'953	586'363	-395'410.00
Fontenais n.c.	Dès le 1 ^{er} janvier 2013				884'753	2'193'495	138'378	1'353'764	584'106	1'256'429	1'607'237	4'803'688	-3'196'451.00
Grandfontaine	231'795	56'357	57'051	-15'304	-33'962	43'000	190'094	29'616	150'027	10'131	595'005	123'800	471'205.00
Haute-Ajoie	813'343	372'387	528'750	682'389	313'293	230'550	1'087'002	-338'475	58'073	865'526	2'800'461	1'812'377	988'084.00
Lugnez	67'662	0	23'575	0	80'415	0	96'336	0	145'092	0	413'080	0	413'080.00
Porrentruy	1'046'302	816'067	2'408'770	2'270'240	3'922'892	1'803'404	3'453'148	2'491'817	2'996'546	4'524'587	13'827'658	11'906'115	1'921'543.00
Rocourt	-21'000	100'976	-22'548	50'720	36'053	14'225	11'274	29'160	41'104	25'526	44'883	220'607	-175'724.00
Vendlincourt	-89'142	-70'478	92'429	-22'941	128'034	-88'338	223'298	-46'906	245'373	20'302	599'992	-208'361	808'353.00
Total	6'097'981	2'334'361	8'262'722	7'049'010	12'422'101	11'484'164	14'028'509	7'017'757	13'394'716	10'211'816	54'206'029	38'097'108	16'108'920.75

Commentaires :

Ci-après, une vue d'ensemble des totaux pour les trois districts, de 2011 à 2015.

Districts	Autofinancement	Investissement	Financement
Delémont	78'932'726	59'994'476	18'938'250
Franches-Montagnes	23'289'917	24'285'073	-995'156
Porrentruy	54'206'029	28'097'108	16'108'921
Totaux	156'428'672	122'376'657	34'052'015

Lors de la période 2011 à 2015, uniquement le district des Franches-Montagnes n'a pas disposé d'un financement suffisant pour couvrir ses investissements.

Pour la même période, le district de Porrentruy enregistre une augmentation de l'endettement de Fr. 4'329'588.– alors que ses investissements s'élèvent à Fr. 54'206'029.–, soit le 7.99%.

Le district de Delémont enregistre pour sa part une augmentation de l'endettement de Fr. 3'800'531.– alors que ses investissements s'élèvent à Fr. 78'932'726.–, soit le 4.81%.

Et le district des Franches-Montagnes enregistre également une augmentation de l'endettement de Fr. 1'285'970.– alors que ses investissements s'élèvent à Fr. 23'289'917.–, soit le 5.52%.

Remarques :

Il est important que les autorités communales utilisent ces données à l'avenir en vue de réduire l'endettement communal.

4.3. Le degré d'autofinancement

Le degré d'autofinancement détermine la part des revenus affectée au financement net des nouveaux investissements. Un degré inférieur à 100% est l'indice d'une augmentation de l'endettement. Un degré supérieur à 100% est l'indice du désendettement. Des valeurs situées entre 70 et 100% sont l'indice d'une augmentation de l'endettement supportable.

Lorsqu'il est positif et inférieur à 100%, le degré d'autofinancement mesure la part des investissements nets qu'une collectivité peut financer par ses propres moyens, c'est-à-dire sans avoir recours à l'emprunt et/ou à la réalisation d'une partie de ses actifs financiers. Plus cette part est importante, meilleure est l'autonomie financière d'une commune.

Afin de circonscrire les intérêts passifs dans un cadre économiquement supportable, il est recommandé de maintenir un autofinancement autour des 60 à 70%.

Cet indicateur financier n'est pas une donnée pertinente dans le contexte où il est recommandé d'effectuer le calcul sur 5 années. En effet, une année sans investissements fausse totalement la moyenne.

Tableau N° 14 : Evolution du degré d'autofinancement des communes (2011 – 2015)

Degré d'autofinancement	2011	2012	2013	2014	2015
Revenus du compte de fonctionnement	292'328'873	300'656'633	316'093'314	329'773'982	348'898'126
-Charges du compte de fonctionnement	294'608'993	302'482'867	313'443'883	323'827'607	343'501'930
+Dépréciations/amortissements	23'139'260	27'638'522	25'839'885	29'664'406	26'934'344
+Constitutions de réserves	4'006'740	5'372'549	6'659'325	6'435'075	14'095'352
-Prélèvements dans les réserves	8'151'273	3'240'819	4'134'275	4'560'781	3'071'071
=Autofinancement	16'714'607	27'944'018	31'014'366	37'485'075	43'354'821
Dépenses d'investissements	42'238'047	46'545'185	46'861'077	32'796'012	34'523'059
-Recettes d'investissements	17'155'175	15'244'455	21'991'864	11'693'914	11'710'821
=Investissements nets	25'082'872	31'300'730	24'869'213	21'102'098	22'812'238
Degré d'autofinancement	66.64	89.28	124.71	177.64	190.05

Pour rappel, le degré d'autofinancement est calculé de la manière suivante :

Autofinancement x 100 ----- Investissements nets	=	Degré d'autofinancement
--	---	--------------------------------

Selon la Conférence des Autorités cantonales de surveillance des finances communales, un degré d'autofinancement de :

- | | |
|----------------|---|
| ➤ Moins de 0% | est considéré comme très mauvais |
| ➤ de 0% à 60% | est considéré comme insuffisant |
| ➤ de 60% à 80% | est considéré comme suffisant (à court terme) |
| ➤ de 80 à 100% | est considéré comme bien |
| ➤ plus de 100% | est considéré comme très bien |

Remarques :

On constate une très nette amélioration lors du bouclage des comptes 2015 de l'ensemble des communes jurassiennes : le degré d'autofinancement s'élève à 190.05%. En d'autres termes, il est considéré comme « très bien ». La moyenne 2011 – 2015 s'élève à 129.65%, ce qui est également considéré comme « très bien ».

Catégories de communes	Degré d'autofinancement
< 200 habitants	-3.78
200 à 500 habitants	243.56
501 à 1'000 habitants	1'365.34
1'001 à 2'000 habitants	268.75
2'001 à 3'000 habitants	-97.47
> 3'000 habitants	-118.51

Commentaires :

- Dans la catégorie <200 habitants, les communes de Mettembert et Rocourt ont un degré d'autofinancement supérieur à 100%. Les communes de Beurnevésin et Dampheux inférieur à 100%. Il est à noter que les communes de Vellerat, La Chaux-des-Breuleux Les Enfers et Lugnez n'ont pas effectué d'investissements, ce qui porte le degré d'autofinancement à 0%.
- Dans la catégorie 200 – 500 habitants, les communes de Châtillon et Soyhières ont un degré d'autofinancement négatif. Les communes de Saint-Brais, Le Bémont et Fahy n'ont pas effectué d'investissements.
- Dans la catégorie 501 – 1'000 habitants, la commune de Montfaucon a un degré d'autofinancement négatif. Les communes de Mervelier, Les Genevez, Rossemaison, Bonfol et Haute-Ajoie ont un degré d'autofinancement entre 0 et 100%. La commune de Muriaux n'a pas effectué des investissements.
- Dans la catégorie 1'001 – 2'000 habitants, la commune de Cornol a un degré d'autofinancement négatif. Les communes de Clos du Doubs, Fontenais et Le Noirmont entre 0 et 100%. Toutes les communes ont effectué des investissements.
- Dans la catégorie 2'001 – 3'000 habitants, la commune de Val Terbi a un degré d'autofinancement négatif et toutes les communes ont effectué des investissements.
- Dans la catégorie >3'000 habitants, la commune de Haute-Sorne a un degré d'autofinancement négatif. La commune de Porrentruy entre 0 et 100%. Toutes les communes ont effectué des investissements.

Remarques :

Cela confirme la nécessité de prendre en compte les cinq derniers exercices afin d'effectuer une moyenne du degré d'autofinancement. On trouvera l'évolution de cette moyenne pour chaque commune dans l'annexe au rapport.

4.4. La capacité d'autofinancement

La capacité d'autofinancement caractérise la capacité, respectivement la marge financière, dont dispose une commune pour ses investissements. Une part inférieure à 10% est l'indice d'une faible capacité d'investissement. Les valeurs supérieures à 20% sont l'indice d'une bonne capacité d'investissement.

La capacité d'autofinancement indique la part des recettes structurelles de fonctionnement disponibles pour financer directement les investissements (produits du compte de fonctionnement, sans les imputations internes, les prélèvements sur les réserves, les financements spéciaux et les recettes conjoncturelles). Il revient à l'autorité politique d'effectuer un choix quant à l'utilisation de la marge d'autofinancement. Elle renseigne sur le potentiel d'autofinancement d'une commune. Plus il est élevé, plus cette dernière dispose d'une large manœuvre financière.

Une valeur négative traduit une situation financière problématique. La commune devrait, en effet, s'endetter pour couvrir les charges de fonctionnement, ce qui est contraire à la règle de l'équilibre budgétaire. Dans une telle situation, une réflexion quant au niveau tant de la quotité d'impôt que des prestations, devient incontournable.

Un résultat positif est le signe d'une capacité d'autofinancement qu'il faut cependant interpréter avec précaution. Les équipements de la collectivité devraient être pris en considération. Une commune qui accumule du retard dans la réalisation ou le renouvellement des infrastructures locales ou intercommunales devrait avoir une capacité d'autofinancement supérieure à celle d'une collectivité ayant fait un effort normal.

Remarques :

La capacité d'autofinancement est un meilleur indicateur que le degré d'autofinancement et ce même si il est recommandé d'effectuer ce calcul sur 5 exercices car il n'est pas influencé par les investissements.

Pour rappel, la capacité d'autofinancement est calculée de la manière suivante :

Autofinancement X 100	=	Capacité d'autofinancement

Revenus		

Tableau N° 15 : Evolution de la capacité d'autofinancement des communes (2011 – 2015)

Capacité d'autofinancement	2011	2012	2013	2014	2015
Autofinancement	16'714'607	27'904'018	31'014'365	37'485'075	43'354'821
Revenus du compte de fonctionnement	292'328'0873	300'656'633	316'093'313	329'773'982	348'898'126
-Prélèvements dans les réserves	8'151'273	3'240'819	4'134'275	4'560'781	3'071'071
-Imputations internes	9'701'505	11'268'733	10'550'960	8'149'318	10'828'439
=Revenus	274'476'095	286'147'081	301'408'078	317'063'883	334'998'616
Capacité d'autofinancement	6.09	9.77	10.29	11.82	12.94

Selon la Conférence des Autorités cantonales de surveillance des finances communales, une capacité d'autofinancement de :

- | | |
|----------------|-------------------------------------|
| ➤ Moins de 10% | est considéré comme mauvaise |
| ➤ de 10% à 20% | est considéré comme moyenne à bonne |
| ➤ plus de 20% | est considéré comme très bonne |

Remarques :

Depuis l'exercice 2013, la capacité d'autofinancement des communes dépasse les 10%, ce qui est considéré comme moyen à bon et signifie une marge de manœuvre moyenne pour les investissements.

On constate que 21 communes ont une capacité d'autofinancement qualifiée de très mauvaise à mauvaise, soit 1 commune (4 en 2014) ayant une capacité d'autofinancement négative et 20 communes (16 en 2014) ayant une capacité d'autofinancement inférieure à 10%.

La commune de Châtillon a une capacité d'autofinancement négative. Tout investissement lui est pratiquement impossible.

Les communes de Beurnevésin, Les Enfers, Rocourt, Saulcy, Le Bémont, Pleigne, Soyhières, Les Genevez, Bonfol, Haute-Ajoie, Cornol, La Baroche, Les Bois, Clos du Doubs, Les Breuleux, Fontenais, Le Noirmont, Saignelégier, Courrendlin et Porrentruy ont une capacité d'autofinancement entre 0 et 10% considérée comme mauvaise.

A contrario, les communes de Mettembert, Ederswiler, Lugnez, Bourrignon, Courchavon, Muriaux, Rossemaison, Bure, Courtedoux, Boécourt, Boncourt, Basse-Allaine et Develier ont une capacité d'autofinancement supérieure à 20% considérée comme très bonne.

Catégories de communes	Capacité d'autofinancement
< 200 habitants	15.20
200 à 500 habitants	12.66
501 à 1'000 habitants	15.06
1'001 à 2'000 habitants	12.74
2'001 à 3'000 habitants	11.69
> 3'000 habitants	12.36

Commentaires :

- Dans la catégorie de communes <200 habitants, les communes de Beurnevésin (5.72%), Les Enfers (3.07%) et Rocourt (7.15%) ont une capacité d'autofinancement entre 0 et 10%. Pour toutes les autres communes, celle-ci se situe entre 12.05% (Soubey) et 32.84% (Mettembert).
- Dans la catégorie de communes 200 – 500 habitants, la commune de Châtillon (-2.11%) a une capacité d'autofinancement négative, les communes de Saulcy (9.06%), Le Bémont (9.54%), Pleigne (7.06%) et Soyhières (7.82%) entre 0 et 10% et les communes de Saint-Brais, Fahy, Movelier, Grandfontaine, Rebeuvelier, Courchapoix et Corban entre à 10 et 20%. Les communes de Bourrignon (21.63%) et Courchavon (29.46%) supérieur à 20%.
- Dans la catégorie de communes 501 – 1'000 habitants, aucune n'a de capacité d'autofinancement négative, les communes de Les Genevez, Bonfol et Haute-Ajoie entre 0 et 10%, les communes de Mervelier, Vendlincourt, Montfaucon, Lajoux et Coeuve entre 10 et 20%. Les communes de Muriaux (22.09%), Rossemaison (21.40%), Bure (24.18%), Courtedoux (26.61%) et Boécourt (22.66%) supérieure à 20%.
- Dans la catégorie de communes 1'001 – 2'000 habitants, aucune n'a de capacité d'autofinancement négative, les communes de Cornol, La Baroche, Les Bois, Clos du Doubs, Les Breuleux, Fontenais et Le Noirmont entre 0 et 10%, la commune de Alle entre 10 et 20% et les communes de Boncourt (22.33%), Basse-Allaine (22.43%) et Develier (21.06%) supérieure à 20%.
- Dans la catégorie de communes 2'001 – 3'000 habitants, aucune commune n'a de capacité d'autofinancement négative, les communes de Saignelégier et Courrendlin entre 0 et 10% et les communes de Courtételle, Courgenay et Val Terbi supérieure à 10%. Aucune commune n'est supérieure à 20%.
- Dans la catégorie de communes >3'000 habitants, aucune commune n'a de capacité d'autofinancement négative, la commune de Porrentruy entre 0 et 10% et les communes de Courroux, Haute-Sorne et Delémont supérieure à 10%. Aucune commune n'est supérieure à 20%.

4.5. L'endettement brut par rapport aux revenus

L'endettement brut par rapport aux revenus est un indicateur financier. Il mesure en pourcent la part des revenus nécessaire à l'amortissement intégral de la dette brute.

Un endettement supérieur à 200% est considéré comme critique; les valeurs de 100% ou inférieures sont considérées comme bonnes.

L'endettement brut par rapport aux revenus est calculé de la manière suivante :

Dette brute X 100 ----- = Endettement brut par rapport aux revenus Revenus

Tableau N° 15 : Dette brute par rapport aux revenus 2015

Dette brute par rapport aux revenus	2015
Total des dettes brutes	537'376'680
Revenus	348'841'335
En %	154.05%

Remarques :

A titre d'information, les pourcentages 2008 à 2014 étaient les suivants :

➤	2008	191.50%
➤	2009	192.00%
➤	2010	195.70%
➤	2011	192.40%
➤	2012	186.47%
➤	2013	181.51%
➤	2014	172.22%

On constate une amélioration de 18.17% avec l'exercice 2014. Avec 154.05%, il est le moins mauvais depuis 2008.

Cet indicateur démontre bien que l'endettement de l'ensemble des communes jurassiennes est trop élevé. Certes, depuis l'exercice 2010 cet indicateur est en constante diminution, cependant, il est toujours considéré comme mauvais.

Une réflexion est actuellement menée quant à la problématique de l'endettement des communes jurassiennes, tant par elles-mêmes que par le Délégué aux affaires communales dans les décisions d'accorder ou non de nouveaux crédits aux communes par le biais d'approbations.

Tableau N° 16 : Comparaison intercantonale de l'endettement moyen des communes pour l'exercice 2014

Cantons	Endettement brut par rapport aux revenus (2014)
Appenzell (AI)	24.40%
Zug	29.10%
Schwyz	46.10%
Uri	51.10%
Thurgovie	56.50%
Argovie	58.60%
Berne	61.40%
Zürich	63.80%
Soleure	63.90%
Glaris	69.80%
Appenzell (AR)	72.20%
Bâle campagne	76.30%
Grisons	78.10%
Nidwald	87.90%
Valais	96.00%
Schaffhouse	97.10%
Obwald	97.80%
Fribourg	99.90%
Vaud	103.30%
Genève	105.20%
Saint-Gall	105.60%
Neuchâtel	137.60%
Tessin	158.10%
Jura	172.20%
Bâle Ville	186.60%

(source : CACSFC, journal info N°28)

Remarques :

Pour la deuxième fois, les communes jurassiennes ne sont plus en dernière position dans ce tableau avec 172.20%, ce qui est cependant toujours considéré comme très mauvais.

En application du Décret sur l'administration financière des communes il doit être rappelé l'obligation pour les communes de se doter d'un plan financier.

Catégories de communes	Dettes brutes sur revenus
< 200 habitants	94.05
200 à 500 habitants	147.86
501 à 1'000 habitants	159.80
1'001 à 2'000 habitants	142.75
2'001 à 3'000 habitants	182.52
> 3'000 habitants	153.09

Selon la Conférence des Autorités cantonales de surveillance des finances communales, un endettement brut par rapport aux revenus de :

➤ Moins de 50%	est considéré comme très bon
➤ de 50% à 100%	est considéré comme bon
➤ de 101% à 150%	est considéré comme moyen
➤ de 151% à 200%	est considéré comme mauvais
➤ plus de 200%	est considéré comme critique

Remarques :

Dans le tableau ci-dessus, la catégorie de commune de moins de 200 habitants s'approche de 100% ce qui est considéré comme bon. A contrario, la catégorie de commune de 2'001 à 3'000 habitants est très proche de 200% ce qui est considéré comme critique.

Commentaires :

- Dans la catégorie de communes <200 habitants, la commune de Ederswiler a un endettement brut par rapport aux revenus le plus élevé avec 212.13%. La commune des Enfers a l'endettement brut par rapport aux revenus le plus bas avec 0.90%.
- Dans la catégorie de communes 200 – 500 habitants, la commune de Châtillon a un endettement brut par rapport aux revenus le plus élevé avec 217.30%. La commune de Le Bémont a l'endettement brut par rapport aux revenus le plus bas avec 48.21%.
- Dans la catégorie de communes 501 – 1'000 habitants, la commune de Rossemaison a un endettement brut par rapport aux revenus le plus élevé avec 239.33%. La commune de Muriaux a l'endettement brut par rapport aux revenus le plus bas avec 9.01%.
- Dans la catégorie de communes 1'001 – 2'000 habitants, la commune de Fontenais a un endettement brut par rapport aux revenus le plus élevé avec 276.78%. La commune de Les Breuleux a l'endettement brut par rapport aux revenus le plus bas avec 17.89%.
- Dans la catégorie de communes 2'001 – 3'000 habitants, la commune de Saignelégier a un endettement brut par rapport aux revenus le plus élevé avec 270.72%. La commune de Courtételle a l'endettement brut par rapport aux revenus le plus bas avec 114.99%.
- Dans la catégorie de communes >3'000 habitants, la commune de Courroux a un endettement brut par rapport aux revenus le plus élevé avec 206.62%. La commune de Porrentruy a l'endettement brut par rapport aux revenus le plus bas avec 131.49%.

4.6. Interprétation des indicateurs

Les différences existantes sur le plan des structures, de l'exécution des tâches, des investissements et de la tenue de la comptabilité compliquent les comparaisons entre communes sur la seule base des indicateurs. On trouvera ci-dessous deux exemples de difficultés rencontrées lors de l'interprétation des indicateurs dans le cadre de comparaisons entre communes :

Exemple 1

- Une commune peut investir à charge du compte de fonctionnement (plutôt que du compte des investissements) jusqu'à concurrence du montant de la compétence financière du Conseil communal fixé par le règlement d'organisation. C'est ainsi qu'une commune dont l'exécutif a une compétence financière de Fr. 10'000.- peut imputer des investissements jusqu'à ce montant à son compte de fonctionnement. Si le Conseil communal d'une commune voisine, dont le nombre d'habitants est similaire, a une compétence nettement inférieure, les comptes et les indicateurs des deux communes ne sont de fait plus comparables pour cet unique motif.

Exemple 2

- Une commune, siège d'une école secondaire ou d'une autre institution régionale exigeant d'importants capitaux, aura probablement des quotités de la charge des intérêts et de la charge financière plus élevées que les communes affiliées par contrat.

L'analyse des indicateurs doit porter sur plusieurs années. Une analyse limitée à un seul exercice peut en effet conduire à des conclusions erronées, étant donné que, dans les petites communes en particulier, le volume des investissements est susceptible de varier fortement d'une année à l'autre.

La classification des valeurs des indicateurs suivants peut être admise pour une commune de grandeur moyenne (+1'000 habitants) :

Si les investissements des syndicats sont financés directement par les communes membres et que les investissements communaux d'une durée d'utilisation de plusieurs années dépassant Fr. 50'000.- sont portés au compte des investissements:

- Un degré d'autofinancement inférieur à 60% pendant plusieurs exercices conduit nécessairement à un endettement élevé. Avec une valeur située entre 80% et 100%, l'endettement peut être considéré comme supportable. A long terme, l'objectif devrait être un degré d'autofinancement de 100%.
- Une capacité d'autofinancement négative est à éviter absolument. En effet, elle signifie que les dépenses de consommation du compte de fonctionnement sont financées par l'emprunt. Une valeur entre 0 et 10% est qualifiée de faible; elle est suffisante entre 11 et 14%, bonne entre 15 et 18% et très bonne au-delà de 19%.

5. Péréquation financière

5.1. Définition

La péréquation financière a pour but de permettre aux communes de disposer des ressources nécessaires pour accomplir leurs tâches sans devoir appliquer une fiscalité trop lourde. C'est un système subsidiaire.

Elle instaure une solidarité entre les communes dans les secteurs d'activité où les charges sont partagées entre les communes et l'Etat (péréquation indirecte).

La péréquation financière a aussi comme avantage d'atténuer les disparités importantes dans les ressources des communes (péréquation directe).

En application de l'article 2, alinéa 2, de la Loi concernant la péréquation financière (RSJU 651), les mesures de la péréquation financière sont prises dans le cadre des moyens financiers disponibles, de l'intérêt général prépondérant de l'ensemble du canton et d'une gestion administrative et financière communale économe et efficiente.

La péréquation financière directe vise à réduire les disparités de ressources entre les communes par l'allocation de moyens financiers aux communes ayant le moins de ressources et la compensation des charges structurelles.

Le mode de calcul de la péréquation financière est basé sur l'indice en % des ressources par habitant (voir définition au point 5.3. du présent chapitre).

Les communes dont l'indice de ressources est supérieur à la moyenne de l'ensemble des communes alimentent le fonds de péréquation financière en fonction de leur écart des ressources, d'un coefficient progressif, du revenu fiscal harmonisé moyen par habitant de l'ensemble des communes et de leur population.

Les communes dont l'indice des ressources est inférieur à la moyenne, mais proche de celle-ci, appartiennent à la "zone neutre". Les communes de la zone neutre n'alimentent pas le fonds de péréquation financière et n'en bénéficient pas.

Seules les communes dont l'indice des ressources est inférieur à la zone neutre bénéficient des prestations du fonds de péréquation financière visant à réduire les disparités.

La réduction des disparités correspond à la différence entre l'indice des ressources de la commune et un indice qui tient compte du niveau de la dotation minimale, de la limite inférieure de la zone neutre, de la population de la commune et du revenu fiscal harmonisé moyen par habitant de l'ensemble des communes.

La dotation minimale est une allocation de moyens permettant d'atteindre la limite d'indice des ressources que les prestations du fonds de péréquation financière assurent à chaque commune.

Les prestations du fonds de péréquation financière sont dégressives pour les communes qui verraient leur quotité générale d'impôt être inférieure à la quotité générale moyenne si les prestations leur étaient versées en plein. La dégressivité concerne également les communes qui se trouvent au-dessous de la limite de la dotation minimale.

5.2. Revenu fiscal harmonisé (RH)

Le revenu fiscal harmonisé (RH) équivaut au rendement net des recettes fiscales ordinaires, divisé par la quotité ordinaire de la commune et multiplié par la quotité ordinaire moyenne pondérée de l'ensemble des communes. C'est sur ces critères que sont déterminés les indices en % des ressources par habitant utiles au calcul de la péréquation financière.

Cette procédure évite les éventuels comportements stratégiques dans le but d'influencer les flux péréquatifs via la fixation de la quotité communale ordinaire.

Tableau N° 17 : Evolution du revenu fiscal harmonisé des communes, par district

District de Delémont

Communes	2011	2012	2013	2014	2015
Bassecourt	7'025'995	7'257'030	Haute-Sorne		
Boécourt	2'304'460	2'419'636	2'409'373	2'160'469	2'738'316
Bourrignon	490'538	481'471	426'165	453'502	505'503
Châtillon	889'695	865'985	1'013'435	1'025'459	923'581
Corban	705'859	863'598	775'371	783'832	802'270
Courchapoix	761'365	776'727	821'194	833'196	830'308
Courfaivre	2'929'450	2'893'392	Haute-Sorne		
Courrendlin	5'383'508	5'300'407	5'785'829	5'812'770	6'008'624
Courroux	6'612'511	6'537'399	6'733'333	7'222'380	7'543'422
Courtételle	6'241'331	6'926'821	7'540'314	6'678'086	8'168'717
Delémont	37'698'556	38'996'073	36'642'221	39'816'644	42'836'531
Develier	3'077'179	3'315'449	3'457'504	3'900'677	4'069'379
Ederswiler	209'765	235'429	176'653	204'251	211'911
Glovelier	2'623'597	3'394'347	Haute-Sorne		
Haute-Sorne	Dès le 1 ^{er} janvier 2013		14'311'810	14'077'031	14'938'775
Mervelier	871'446	905'358	984'721	937'313	900'060
Mettembert	158'234	148'395	218'502	209'995	357'673
Montsevelier	731'180	752'758	Val Terbi		
Movelier	770'524	615'795	614'501	682'992	697'795
Pleigne	661'156	657'898	669'386	773'190	604'597
Rebeuvelier	688'869	641'667	806'043	759'658	792'038
Rossemaison	1'400'707	1'454'460	1'568'027	1'725'143	1'797'035
Saulcy	412'145	473'846	387'147	429'799	461'521
Soulce	379'619	350'901	Haute-Sorne		
Soyhières	1'484'895	1'430'718	1'477'277	1'636'414	1'533'368
Undervelier	340'044	311'879	Haute-Sorne		
Val Terbi	Dès le 1 ^{er} janvier 2013		4'995'799	4'975'080	5'193'335
Vellerat	134'596	143'809	175'628	156'750	174'460
Vermes	493'631	463'453	Val Terbi		
Vicques	3'630'567	3'669'975	Val Terbi		
Delémont	89'111'423	92'284'677	91'990'235	95'554'631	102'134'221

District des Franches-Montagnes

Communes	2011	2012	2013	2014	2015
Le Bémont	513'869	622'435	694'141	624'665	805'349
Les Bois	2'860'150	2'647'627	3'005'107	2'721'961	3'160'522
Les Breuleux	5'656'532	5'441'283	7'966'671	10'429'825	7'442'221
La Chaux-d.-B.	160'490	157'118	135'878	174'902	165'284
Les Enfers	279'888	244'857	253'888	224'630	253'843
Les Genevez	1'513'426	1'641'163	1'518'927	2'370'394	1'482'022
Lajoux	1'561'623	1'671'217	1'134'099	1'304'177	1'420'548
Montfaucon	1'049'424	1'125'227	1'782'333	1'158'949	1'503'204
Muriaux	1'564'664	1'693'761	872'207	1'447'791	1'526'422
Le Noirmont	5'571'538	6'193'136	7'371'062	7'284'370	7'305'944
Saignelégier	6'217'147	6'276'254	6'271'412	6'434'186	6'275'105
St-Brais	279'212	368'224	343'184	392'083	367'363
Soubey	286'716	308'021	241'856	249'369	233'672
Franches-Montagnes	27'514'679	28'390'323	31'591'037	34'817'302	31'941'499

District de Porrentruy

Communes	2011	2012	2013	2014	2015
Alle	3'732'188	3'840'280	4'198'141	4'067'391	4'385'252
La Baroche	2'062'333	2'241'743	2'417'994	2'283'394	2'498'458
Basse-Allaine	2'447'834	2'347'751	2'479'560	2'580'936	2'992'951
Beurnevésin	165'927	219'023	189'958	230'458	198'012
Boncourt	8'524'368	12'325'217	10'911'338	12'374'168	11'827'008
Bonfol	1'381'222	1'440'205	1'837'022	1'630'115	1'529'853
Bressaucourt	604'694	701'615	Fontenais		
Bure	1'257'650	1'296'063	1'422'556	1'471'387	1'608'243
Clos du Doubs	2'560'083	2'421'775	2'679'602	2'397'260	2'678'915
Coeuve	1'177'975	1'285'585	1'251'140	1'232'898	1'417'478
Cornol	2'437'597	2'452'915	2'893'588	3'003'993	2'405'699
Courchavon	820'567	1'002'906	1'219'572	1'461'232	1'142'957
Courgenay	5'226'508	5'340'309	5'717'743	6'269'910	6'423'219
Courtedoux	2'125'734	1'747'524	1'812'818	1'731'990	2'139'249
Dampfreux	294'065	293'891	340'149	283'603	361'525
Fahy	1'077'723	942'711	523'396	615'838	695'501
Fontenais	3'250'461	3'244'605	3'610'084	3'836'080	4'262'376
Grandfontaine	729'135	614'601	646'421	687'477	673'519
Haute-Ajoie	2'536'260	3'028'045	2'671'339	3'377'015	2'458'645
Lugnez	288'936	316'784	303'180	324'271	388'332
Porrentruy	19'507'375	20'073'681	20'509'071	20'967'398	21'273'661
Rocourt	265'015	297'107	306'891	264'323	273'610
Vendlincourt	1'006'402	1'138'323	1'158'172	1'133'206	1'115'454
Porrentruy	63'480'052	68'612'657	69'096'737	72'224'343	72'749'916

Récapitulation par district

Districts	2011	2012	2013	2014	2015
Delémont	89'111'423	92'284'677	91'990'235	95'554'631	102'134'221
Franches-Montagnes	27'514'679	28'390'323	31'591'037	34'817'302	31'941'499
Porrentruy	63'480'052	68'612'657	69'096'737	72'224'343	72'749'916
Total	180'106'154	189'287'657	192'678'009	202'596'276	206'825'636

Commentaires :

Il est important de signaler que toute comparaison intercantonale s'avère impossible tant les bases de calculs sont différentes.

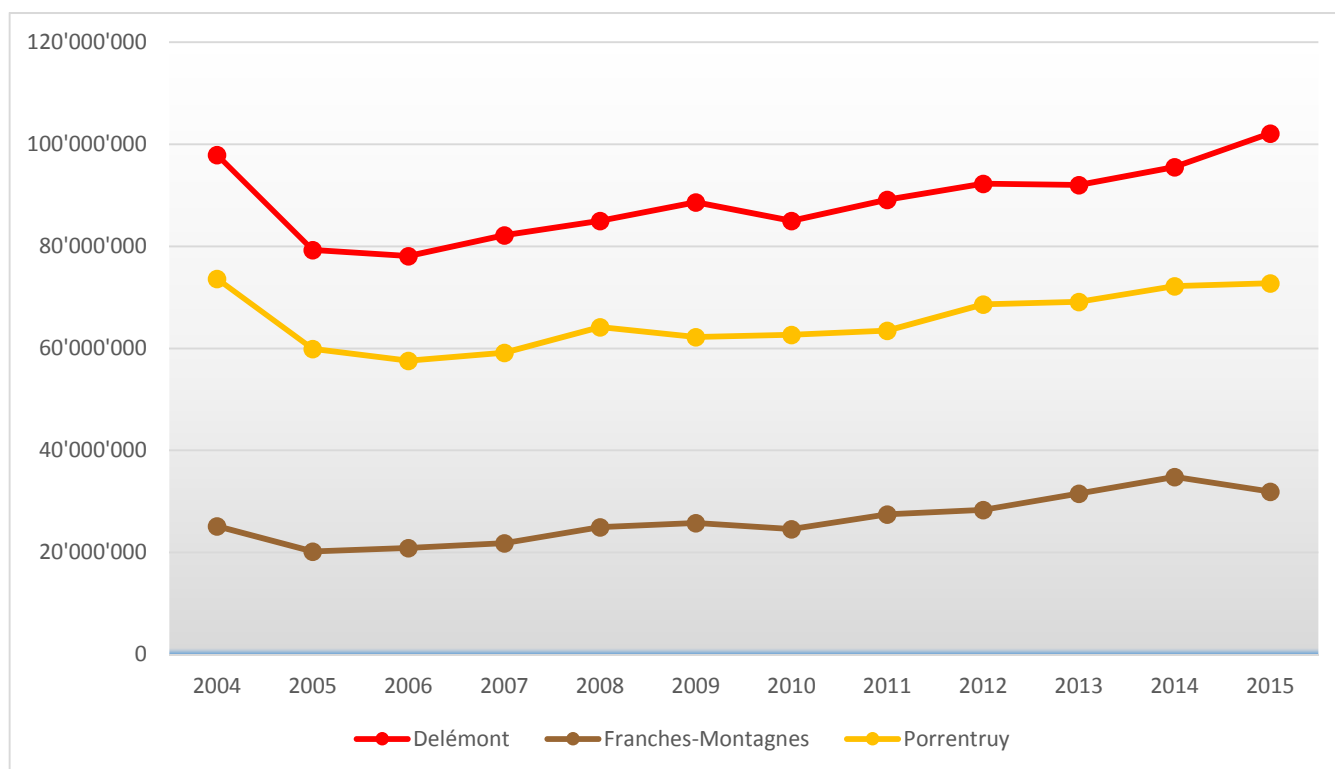
On constate une augmentation de Fr. 26'719'482.– du revenu fiscal harmonisé entre les exercices 2011 et 2015, soit une augmentation moyenne de Fr. 5'343'896.40 par année.

Le district de Delémont enregistre une augmentation de Fr. 13'022'798.– durant la période 2011 - 2015.

Durant la même période, le district des Franches-Montagnes enregistre une augmentation de Fr. 4'426'820.–.

Enfin le district de Porrentruy enregistre une augmentation de Fr. 9'269'864.–.

Tableau N° 18 : Evolution graphique du revenu fiscal harmonisé par district (2004 – 2015)



5.3. Indice en % des ressources par habitant (IR)

L'indice des ressources (IR) est égal, pour chaque commune, au rapport entre son revenu fiscal harmonisé (RH) par habitant et le revenu fiscal harmonisé moyen par habitant de l'ensemble des communes multiplié par 100. C'est principalement sur la base de l'indice en % des ressources par habitant que sont calculées les contributions en faveur du fonds de péréquation financière et les allocations destinées aux communes.

Tableau N° 19 : Evolution de l'indice des ressources par habitant, par commune et district (2011 – 2015)

District de Delémont

Communes	2011	2012	2013	2014	2015
Bassecourt	79.66	77.89	Haute-Sorne		
Boécourt	103.49	102.47	100.45	86.66	107.31
Bourrignon	68.77	66.34	58.99	61.63	66.87
Châtillon	78.91	71.80	83.29	78.31	68.42
Corban	57.76	70.06	62.49	60.25	60.71
Courchapoix	70.24	69.15	74.39	69.42	68.43
Courfaivre	71.08	67.77	Haute-Sorne		
Courrendlin	81.49	76.55	79.14	75.77	75.98
Courroux	83.79	78.18	79.61	81.97	82.21
Courtételle	101.13	105.57	112.25	98.81	111.89
Delémont	126.82	123.76	111.95	113.98	119.70
Develier	88.50	89.14	90.59	98.67	102.21
Ederswiler	68.38	74.15	55.74	63.48	65.99
Glovelier	85.52	106.63	Haute-Sorne		
Haute-Sorne	Dès le 1 ^{er} janvier 2013		78.04	73.00	76.57
Mervelier	61.53	64.39	69.31	64.18	62.35
Mettembert	53.36	48.79	72.64	71.48	117.63
Montsevelier	55.97	55.41	Val Terbi		
Movelier	79.31	60.89	60.85	63.90	62.80
Pleigne	68.60	64.72	67.72	76.98	59.26
Rebeuvelier	69.45	62.46	79.60	69.09	70.38
Rossemaison	93.18	93.18	97.30	103.98	105.40
Saulcy	61.77	68.83	56.53	58.63	61.99
Soulce	63.46	55.72	Haute-Sorne		
Soyhières	118.54	111.02	116.04	118.16	110.80
Undervelier	44.78	40.17	Haute-Sorne		
Val Terbi	Dès le 1 ^{er} janvier 2013		70.99	67.41	69.59
Vellerat	74.15	75.91	90.82	74.70	56.47
Vermes	60.91	56.38	Val Terbi		
Vicques	80.14	76.61	Val Terbi		
Delémont	96.01	94.48	92.08	90.69	94.80

District des Franches-Montagnes

Communes	2011	2012	2013	2014	2015
Le Bémont	62.23	73.13	81.05	71.56	89.68
Les Bois	96.86	87.27	97.21	82.10	93.07
Les Breuleux	156.04	144.22	205.27	250.18	172.30
La Chaux-d.-B.	74.73	67.68	51.10	64.45	59.96
Les Enfers	68.43	57.72	65.19	52.82	60.36
Les Genevez	111.91	116.94	105.90	159.85	101.66
Lajoux	90.23	92.11	61.82	69.88	75.74
Montfaucon	69.34	72.58	116.22	69.50	86.72
Muriaux	125.16	133.64	68.66	102.67	106.58
Le Noirmont	128.42	132.26	153.66	143.52	139.35
Saignelégier	95.52	91.88	91.25	90.18	87.04
St-Brais	48.33	59.48	55.08	60.66	55.01
Soubey	78.98	79.61	62.53	66.51	62.29
Franches-Montagnes	107.22	105.66	115.98	121.26	109.00

District de Porrentruy

Communes	2011	2012	2013	2014	2015
Alle	86.28	82.86	90.98	82.83	87.43
La Baroche	69.24	72.80	76.36	70.11	74.26
Basse-Allaine	74.69	69.61	72.58	73.21	84.73
Beurnevésin	48.44	61.26	53.14	66.43	55.30
Boncourt	260.09	362.58	324.22	358.98	340.30
Bonfol	80.88	80.68	101.33	84.81	80.47
Bressaucourt	58.55	61.71	Fontenais		
Bure	73.42	71.75	78.93	76.77	82.02
Clos du Doubs	79.10	71.02	76.68	65.91	72.18
Coeuve	66.88	68.73	66.55	61.98	69.76
Cornol	100.68	95.76	111.64	105.36	82.27
Courchavon	107.71	126.13	153.40	177.64	134.07
Courgenay	93.82	91.81	95.76	99.24	99.93
Courtedoux	114.22	88.51	90.23	82.32	97.51
Dampfreux	65.36	62.58	70.75	56.00	70.29
Fahy	113.02	95.49	54.59	62.35	68.94
Fontenais	102.29	96.49	80.15	81.90	89.76
Grandfontaine	78.35	61.75	63.17	63.00	60.46
Haute-Ajoie	99.41	114.40	100.77	126.39	91.46
Lugnez	55.40	61.84	59.41	60.68	74.27
Porrentruy	114.92	112.24	112.62	110.24	109.62
Rocourt	66.88	70.03	70.97	59.79	61.72
Vendlincourt	71.45	78.14	77.42	74.04	70.09
Porrentruy	103.00	105.98	105.43	105.41	104.25

Récapitulation par district (2011 – 2015)

Districts	2011	2012	2013	2014	2015
Delémont	96.01	94.48	92.08	90.69	94.80
Franches-Montagnes	107.22	105.66	115.98	121.26	109.00
Porrentruy	103.00	105.98	105.43	105.41	104.25
*Total	100.00	100.00	100.00	100.00	100.00

*(ces calculs sont effectués avec 8 décimales)

Commentaires :

Une commune ne contribue, ni ne bénéficie du fonds de la péréquation financière si son indice en % des ressources par habitant se situe entre 90% et 100% (zone neutre).

Ci-dessous, l'indice en % des ressources par habitant (IR) :

Catégories de communes	Indice en % des ressources
< 200 habitants	71.43
200 à 500 habitants	74.13
501 à 1'000 habitants	87.47
1'001 à 2'000 habitants	121.62
2'001 à 3'000 habitants	88.89
> 3'000 habitants	97.07

Dans la catégorie de communes de moins de 200 habitants, la commune de Beurnevésin a l'indice le plus faible avec 55.30%. C'est-à-dire que cette commune est bénéficiaire du fonds de la péréquation financière. Dans cette même catégorie, la commune de Mettembert a l'indice le plus élevé avec 117.63% ce qui signifie que cette commune contribue à la péréquation financière.

Dans la catégorie de commune de 200 à 500 habitants, la commune de Saint-Brais a l'indice le plus faible avec 55.01%. La commune de Courchavon a l'indice le plus élevé avec 134.07%.

Dans la catégorie 501 à 1'000 habitants, la commune de Mervelier a l'indice le plus faible avec 62.35% et la commune de Boécourt l'indice le plus élevé avec 107.31%.

Dans la catégorie 1'001 à 2'000 habitants, la commune de Clos du Doubs a l'indice le plus faible avec 72.18% et la commune de Boncourt l'indice le plus élevé avec 340.30%.

Remarques :

Il est à noter que dans cette catégorie de communes, trois communes se distinguent avec des indices de 139.35% pour la commune de Le Noirmont, de 172.30% pour la commune

de Les Breuleux et de 340.301% pour la commune de Boncourt, soit l'indice le plus élevé des communes jurassiennes.

De ce fait, avec trois communes sur dix qui ont entre 140 et 340% d'indice, il est aisé de comprendre que la moyenne s'élève à 121.462%. Abstraction faite de ces trois communes, l'indice en % des ressources s'élèverait à 85.74%.

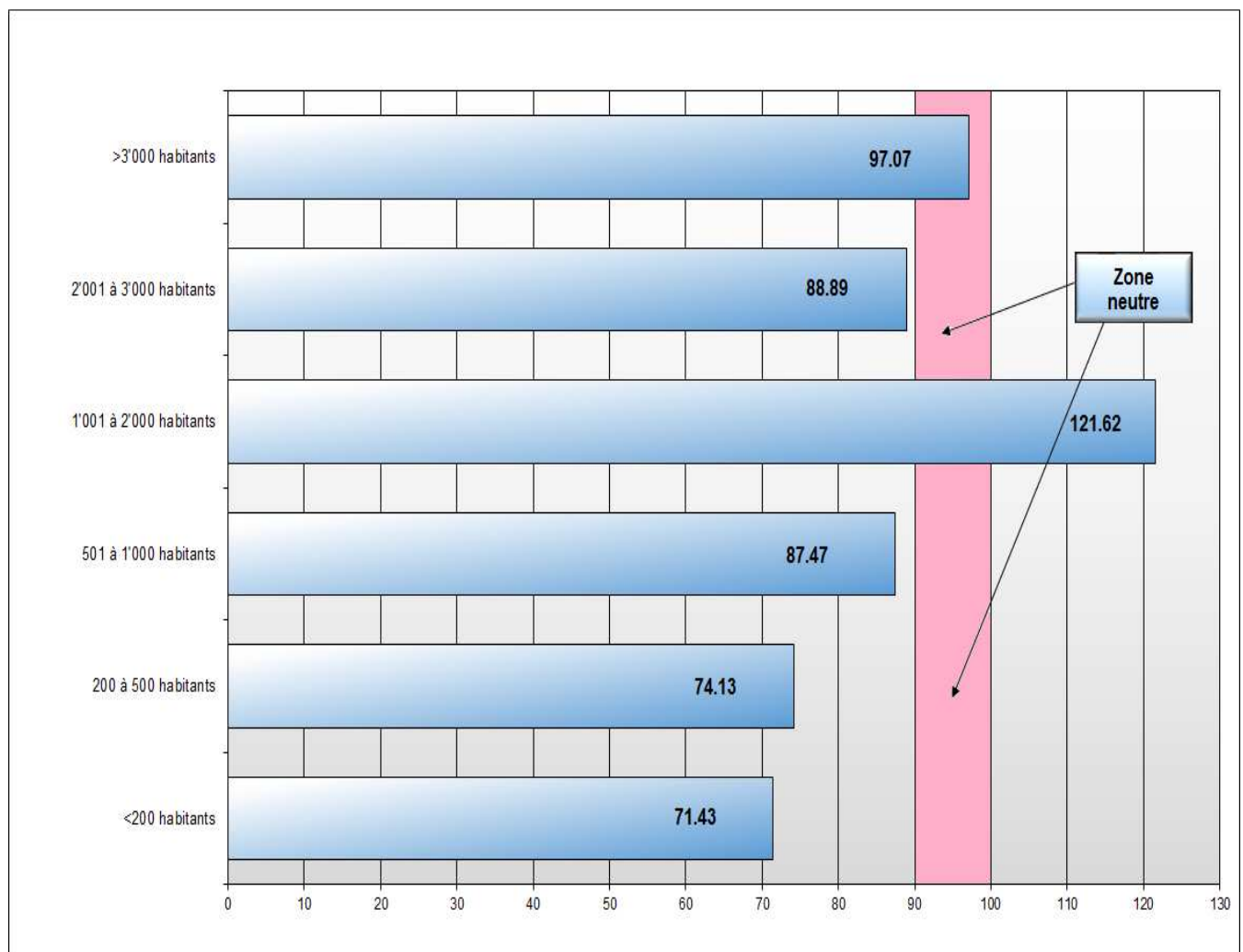
Dans la catégorie 2'001 à 3'000 habitants, la commune de Val Terbi a l'indice le plus faible avec 69.59% et la commune de Courtételle l'indice le plus élevé avec 111.89%.

Dans la catégorie plus de 3'000 habitants, la commune de Haute-Sorne a l'indice le plus faible avec 76.57% et la commune de Delémont l'indice le plus élevé avec 119.70%.

Remarques :

La moyenne des 38 communes de moins de 1'000 habitants se situe en-dessous de 78% ce qui limite leurs ressources financières.

Tableau N° 20 : Graphique de l'indice en % des ressources par catégories de communes, exercice 2015



Remarques :

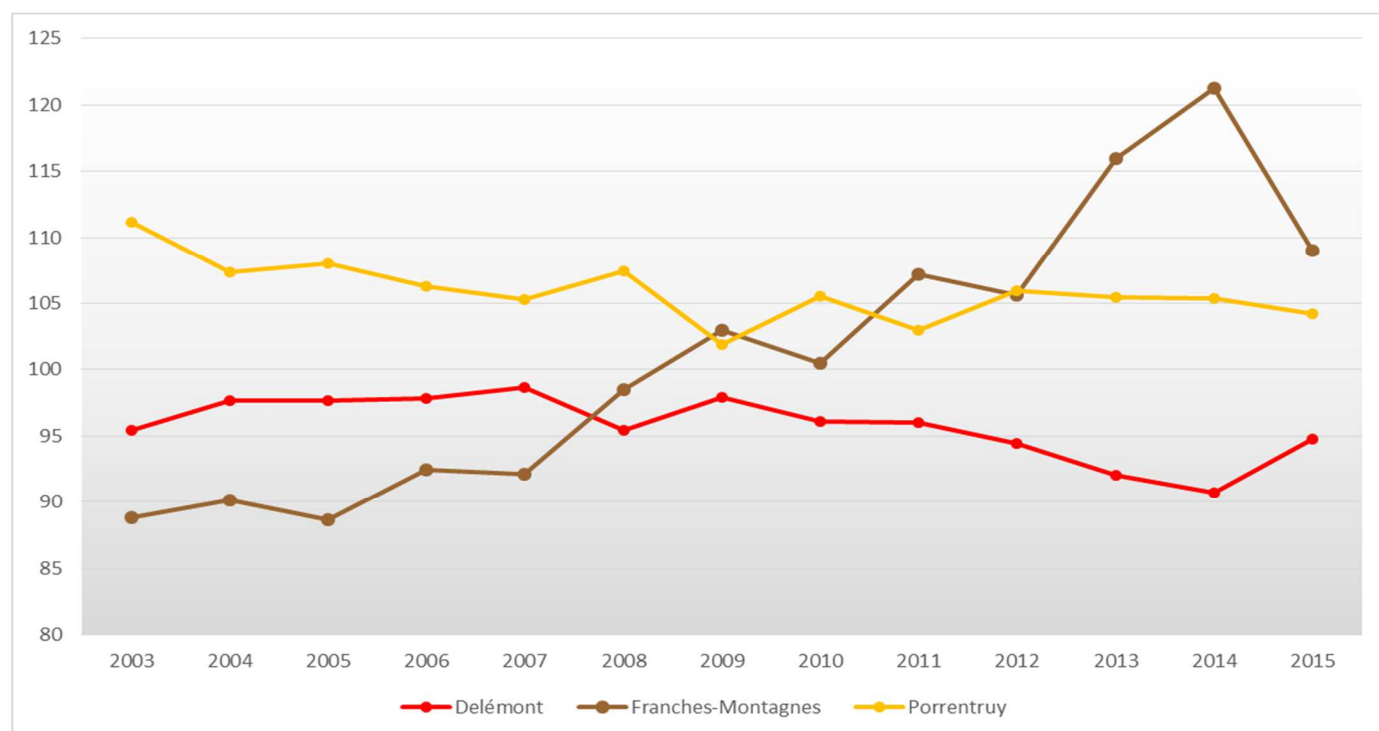
Le tableau ci-dessus permet de constater, hormis pour la catégorie de commune entre 1'001 et 2'000 habitants, que l'évolution de l'indice en % des ressources est en augmentation linéaire suivant le nombre d'habitants par commune.

Seulement 8 communes sur les 38 communes jurassiennes qui se situent dans les catégories de moins de 1'000 habitants, ont un indice en % des ressources par habitant égal ou supérieur à la "zone neutre" en particulier en raison de leur densité démographique.

Tableau N° 21 : Evolution de l'indice des ressources par habitant (IR) et par district (2003 – 2015)

Année	Delémont	Franches-Montagnes	Porrentruy
2003	95.43	88.85	111.19
2004	97.70	90.11	107.39
2005	97.68	88.65	108.06
2006	97.86	92.48	106.29
2007	98.67	92.15	105.28
2008	95.45	98.50	107.41
2009	97.93	102.94	101.87
2010	96.14	100.49	105.54
2011	96.01	107.22	103.00
2012	94.48	105.66	105.98
2013	92.08	115.98	105.43
2014	90.69	121.26	105.41
2015	94.80	109.00	104.25

Tableau N° 22 : Evolution graphique de l'indice des ressources en % par habitant (IR), par district (2003 – 2015)



5.4. Les communes contributrices ou bénéficiaires

Dans les tableaux ci-dessous, on trouvera la liste des communes contributrices ou bénéficiaires à la péréquation financière directe depuis l'exercice 2011.

Tableau N° 23 : Montants de la péréquation financière versés ou attribués au fonds par district (2011 – 2015)

District de Delémont

Communes	2011	2012	2013	2014	2015
Bassecourt	-121'398	276'640	Haute-Sorne		
Boécourt	-1'026'104	-20812	-31'330	-27'821	-22'611
Bourrignon	171'839	107'013	121'351	130'280	188'730
Châtillon	44'347	55'001	75'406	130'252	46'636
Corban	199'065	225'174	291'657	170'859	257'576
Courchapoix	108'340	148'384	150'057	160'448	124'760
Courfaivre	598'989	580'957	Haute-Sorne		
Courrendlin	-46'801	241'503	316'022	558'002	508'764
Courroux	239'879	224'501	232'825	595'335	557'143
Courtételle	-113'001	-131'586	-123'824	-151'436	-218'851
Delémont	391'730	-48'807	-101'994	-133'628	351'673
Develier	-71'240	-59'002	-24'461	-36'376	-61'079
Ederswiler	96'262	85'198	95'513	83'100	125'565
Glovelier	-31'919	-22'705	Haute-Sorne		
Haute-Sorne	Dès le 1 ^{er} janvier 2013		1'584'637	1'377'608	1'510'694
Mervelier	271'945	221'471	276'467	239'907	210'566
Mettembert	197'702	73'172	76'654	83'616	37'093
Montsevelier	287'548	263'766	Val Terbi		
Movelier	126'956	69'632	71'931	213'785	227'587
Pleigne	198'330	165'114	158'943	185'216	174'820
Rebeuvelier	-10'308	151'694	148'200	196'472	74'010
Rossemaison	-26'976	28'225	-28'291	-25'212	-25'790
Saulcy	145'768	163'080	146'085	110'057	181'611
Soulce	147'646	108'958	Haute-Sorne		
Soyhières	-30'760	-49'155	-52'608	-38'837	-48'473
Undervelier	327'471	364'494	Haute-Sorne		
Val Terbi	Dès le 1 ^{er} janvier 2013		768'811	923'193	946'847
Vellerat	14'063	-3'106	21'102	18'348	-1'436
Vermes	179'523	189'231	Val Terbi		
Vicques	367'674	319'483	Val Terbi		

District des Franches-Montagnes

Communes	2011	2012	2013	2014	2015
Le Bémont	188'433	126'989	178'521	113'023	70'568
Les Bois	-12'063	22'254	21'929	82'664	21'676
Les Breuleux	-186'884	-87'230	-309'153	-213'859	-811'489
La Chaux-d.-B.	45'128	30'786	30'206	42'439	84'690
Les Enfers	67'315	86'733	75'701	110'007	81'055
Les Genevez	4'701	-9'636	-8'404	-20'080	-310
Lajoux	176'120	13'047	12'854	12'874	400'834
Montfaucon	262'945	266'387	261'250	214'412	-19'218
Muriaux	-2'315	-55'326	-27'022	-44'509	190'234
Le Noirmont	-63'888	-37'180	-133'771	-174'817	-385'669
Saignelégier	48'413	47'775	48'339	48'466	48'192
Saint-Brais	160'536	191'488	203'384	168'333	193'307
Soubey	104'359	140'117	58'097	55'457	112'267

District de Porrentruy

Communes	2011	2012	2013	2014	2015
Alle	-29'392	-21'444	95'703	213'725	-27'117
La Baroche	416'502	499'739	459'930	370'093	324'877
Basse-Allaine	419'576	311'638	384'893	497'738	459'894
Beurnevésin	89'101	69'812	165'690	76'731	108'316
Boncourt	-2'106'429	-2'271'235	-1'898'975	-2'991'607	-2'649'023
Bonfol	118'901	70'113	117'207	117'433	-7'988
Bressaucourt	160'538	183'816	Fontenais		
Bure	168'436	157'002	211'464	231'588	146'588
Clos du Doubs	506'098	341'906	313'836	505'406	400'920
Coeuve	225'633	312'782	302'135	280'204	329'289
Cornol	231'805	237'696	-12'299	-10'440	-50'030
Courchavon	-5'267	-27'481	-12'246	-33'235	-73'749
Courgenay	-36'887	-36'153	-40'026	-38'636	-35'088
Courtedoux	-12'451	-41'738	-45'404	8'682	-11'806
Dampheux	66'294	99'004	82'081	88'461	69'267
Fahy	-2'790	-2'762	-17'992	-3'018	251'392
Fontenais	-25'307	-67'308	-30'254	45'862	316'914
Grandfontaine	176'938	94'869	82'579	211'083	213'653
Haute-Ajoie	176'553	-32'796	1'781	-46'651	1'269
Lugnez	160'882	84'214	138'072	103'611	119'115
Porrentruy	-54'093	-45'489	-75'864	-51'735	-108'702
Rocourt	52'103	35'253	69'015	60'091	84'239
Vendlincourt	20'718	104'147	193'450	121'763	142'987

Commentaires :

Il ressort de l'analyse des données ci-dessus que, depuis l'exercice 2011, les communes de Boécourt, Courtételle, Develier, Les Breuleux, Le Noirmont, Boncourt, Courchavon, Courgenay, et Porrentruy ont continuellement contribué au fonds de la péréquation financière, soit 9 communes sur 57.

Classement des communes bénéficiaires ou contributrices par catégorie de communes pour l'exercice 2015

Catégories de communes	Bénéficiaire / - contributrice en Fr.
< 200 habitants	820'171
200 à 500 habitants	1'882'428
501 à 1'000 habitants	1'334'044
1'001 à 2'000 habitants	-2'460'126
2'001 à 3'000 habitants	1'249'864
> 3'000 habitants	2'310'808

Commentaires :

Dans la catégorie <200 habitants, Seule la commune de Vellerat contribue à la péréquation financière pour un montant de Fr. 1'436.-. Toutes les autres communes bénéficient de la péréquation financière pour un montant de Fr. 821'607.-.

Dans la catégorie 200 – 500 habitants, les communes de Saint-Brais, Saulcy, Bourrignon, Le Bémont, Fahy, Pleigne, Movelier, Rebeuvelier, Grandfontaine, Courchapoix, Châtillon et Corban bénéficient de la péréquation financière pour un montant de Fr. 2'004'650.- et les communes de Courchavon et Soyhières contribuent à hauteur de Fr. 122'222.-.

Dans la catégorie 501 – 1'000 habitants, les communes de Muriaux, Mervelier, Vendlincourt, Lajoux, Bure, Coeuve et Haute-Ajoie bénéficient de la péréquation financière pour un montant de Fr. 1'421'767.- et les communes de Les Genevez, Rossemaison, Montfaucon, Bonfol, Courtedoux et Boécourt contribuent à hauteur de Fr. 87'723.-.

Dans la catégorie 1'001 – 2'000 habitants, les communes de La Baroche, Les Bois, Basse-Allaine, Clos du Doubs et Fontenais bénéficient de la péréquation financière pour un montant de Fr. 1'524'281.- et les communes de Cornol, Boncourt, Develier, Les Breuleux, Alle et le Noirmont contribuent à hauteur de Fr. 3'984'407.-.

Dans la catégorie 2'001 – 3'000 habitants, les communes de Saignelégier, Val Terbi et Courrendlin bénéficient de la péréquation financière pour un montant de Fr. 1'503'803.- et les communes de Courgenay et Courtételle contribuent à hauteur de Fr. 253'939.-.

Dans la catégorie >3'000 habitants, les communes de Courroux, Haute-Sorne et Delémont bénéficient de la péréquation financière pour un montant de Fr. 2'419'510.- et la commune de Porrentruy contribuent à hauteur de Fr. 108'702.-.

Remarques :

En résumé, 39 communes, soit 47'419 habitants bénéficient de la péréquation financière et 18 communes, soit 25'363 habitants, contribuent à celle-ci.

Au vu des éléments ci-dessus, on peut constater que 28 communes sur 39 qui bénéficient de la péréquation financière ont moins de 1'000 habitants.

5.5. Les incidences de la péréquation financière sur les résultats de fonctionnement et sur la quotité d'impôt

Après avoir pris connaissance des résultats de l'ensemble des communes jurassiennes dans le chapitre 3 ("Principaux chiffres"), de l'annexe au rapport, ainsi que du revenu fiscal harmonisé (RH) et de l'indice en % des ressources par habitant (IR) dans le présent chapitre, il est intéressant d'effectuer le calcul des résultats, par catégories de communes, sans tenir compte de la péréquation financière.

Tableau N° 24 : Résultat du compte de fonctionnement de l'exercice 2015 sans péréquation financière au Fr. par habitant

Catégories de communes	Charges	Produits	Résultat	Péréquation	Résultat sans péréquation
< 200 habitants	4'232.54	4'333.40	100.86	613.86	-513.00
200 à 500 habitants	3'622.98	3'661.59	38.61	396.90	-358.29
501 à 1'000 habitants	4'232.57	4'293.05	60.48	152.00	-91.52
1'001 à 2'000 habitants	5'287.05	5'358.65	71.59	-168.85	240.44
2'001 à 3'000 habitants	3'588.00	3'647.28	59.28	92.33	-33.05
> 3'000 habitants	5'267.72	5'357.08	89.37	100.98	-11.61

Commentaires :

Au vu du tableau ci-dessus, il apparaît clairement que les effets de la péréquation influencent grandement les résultats.

En effet, la catégorie de communes de moins de 200 habitants perçoit du fonds de la péréquation financière Fr. 613.86 par habitant. Sans ladite péréquation, l'excédent de charges du compte de fonctionnement s'élèverait à Fr. 513.– (484.08 en 2014) par habitant ce qui est considéré comme très critique.

Toujours dans cette même catégorie, aucune commune n'a de quotité d'impôt inférieure à 2.00 points. La commune de Ederswiler a la quotité la plus basse avec 2.00, suivent les communes de la Chaux-des-Breuleux et de Les Enfers avec 2.05, les communes de Mettembert et Dampheux avec 2.15 et enfin les communes de Vellerat, Soubey, Beurnevésin, Lugnez et Rocourt avec 2.25 points.

La catégorie de 200 à 500 habitants reçoit Fr. 396.90 du fonds de la péréquation financière. Sans péréquation, l'excédent de charges s'élèverait à Fr. 358.29 (241.15 en 2014) par habitant.

Dans cette catégorie, 3 communes ont une quotité inférieure à 2.00, à savoir Châtillon 1.85, Soyhières et le Bémont 1.95, suivent la commune de Courchavon 2.00, Pleigne 2.10, Courchapoix 2.15, Rebeuvelier, Saulcy et Fahy avec 2.20 et Bourrignon, Corban, Movelier, Saint-Brais et Grandfontaine avec 2.25 points.

Remarques :

25 administrations sont nécessaires pour un bassin de population de 6'441 habitants (6'428 en 2014). Sans l'apport du fonds de la péréquation financière, ces 24 administrations seraient très probablement vouées à disparaître.

Cette situation, pour les catégories de communes de moins de 500 habitants, se pérennise depuis dix ans. De plus, presque aucun investissement n'a pu être réalisé lors de la même période. En effet, les apports du fonds de la péréquation financière sont uniquement destinés au fonctionnement du ménage communal.

La catégorie 1'001 à 2'000 habitants contribue au fonds de la péréquation financière à hauteur de Fr. 168.85 par habitant. Il est à noter que les communes de Boncourt, Les Breuleux et le Noirmont font partie de cette catégorie de communes, c'est-à-dire les 3 communes qui ont l'indice en % des ressources par habitant (IR) le plus élevé.

La catégorie 2'001 à 3'000 habitants bénéficie de la péréquation à hauteur de Fr. 92.33. Sans cet apport, l'excédent de charges de cette catégorie s'élèverait à Fr. 33.05 (Fr. 30.24 en 2014).

Et enfin la catégorie plus de 3'000 habitants perçoit de la péréquation financière Fr. 100.98. Sans cet apport, cette catégorie de commune présenterait un excédent de charges de Fr. 11.61 (excédent de revenus de Fr. 26.02 en 2014).

Remarques :

Il est à noter que la catégorie de communes de 1'001 à 2'000 habitants, soit 11 communes (15'382 habitants) présenteraient toujours un excédent de produits même sans les apports de la péréquation financière et que ces mêmes 11 communes représentent le 21.13% de la population totale des communes jurassiennes.

Concernant les incidences de la péréquation sur la quotité d'impôt, le tableau ci-dessous vous présente les quotités d'impôt que les communes bénéficiaires de la péréquation financière devraient appliquer afin de palier à ce revenu.

Tableau N° 25 : Quotité d'impôt des communes bénéficiaires de la péréquation financière

Communes	Péréquation reçue	1/10^{ème} de point	Quotité actuelle	Quotité consolidée	Augmentation
La Chau-des-Breuleux	84'690	5'785.80	2.05	3.51	+ 1.46
Mettembert	33'546	9'822.20	2.15	2.49	+ 0.34
Ederswiler	122'762	7'802.50	2.00	3.57	+ 1.57
Beurnevésin	107'367	8'144.00	2.25	3.57	+ 1.32
Soubey	112'267	9'750.80	2.25	3.40	+ 1.15
Les Enfers	81'055	11'248.10	2.05	2.77	+ 0.72
Rocourt	83'023	14'104.10	2.25	2.84	+ 0.59
Dampfreux	67'539	15'635.90	2.15	2.58	+ 0.43
Lugnez	117'281	13'475.30	2.25	3.12	+ 0.87
Saint-Brais	193'307	15'175.80	2.25	3.52	+ 1.27
Saulcy	177'573	17'744.00	2.20	3.20	+ 1.00
Bourrignon	182'340	18'080.40	2.25	3.26	+ 1.01
Le Bémont	70'568	28'374.90	1.95	2.20	+ 0.25
Fahy	248'807	16'623.20	2.20	3.70	+ 1.50
Pleigne	166'079	28'261.90	2.10	2.69	+ 0.59
Movelier	218'656	26'069.20	2.25	3.09	+ 0.84
Grandfontaine	210'894	28'484.20	2.25	2.99	+ 0.74
Rebeuvelier	65'055	37'122.60	2.20	2.38	+ 0.18
Courchapoix	114'997	37'584.20	2.15	2.46	+ 0.31
Corban	246'602	35'440.00	2.25	2.95	+ 0.70
Châtillon	32'289	47'870.90	1.85	1.92	+ 0.07
Muriaux	190'234	33'647.10	1.50	2.07	+ 0.57
Mervelier	198'000	43'784.00	2.25	2.70	+ 0.45
Vendlincourt	137'610	50'908.00	2.30	2.57	+ 0.27
Lajoux	400'834	51'741.90	2.05	2.82	+ 0.77
Bure	135'997	62'661.60	2.25	2.47	+ 0.22
Coeuve	318'240	56'986.40	2.35	2.91	+ 0.56
La Baroche	313'495	102'755.00	2.15	2.46	+ 0.31
Les Bois	21'676	128'378.10	2.15	2.17	+ 0.02
Basse-Allaine	450'684	107'340.00	2.35	2.77	+ 0.42
Clos du Doubs	394'640	104'529.00	2.15	2.53	+ 0.38
Fontenais	290'440	153'555.50	2.00	2.19	+ 0.19
Saignelégier	48'192	262'469.80	2.10	2.12	+ 0.02
Val Terbi	863'867	222'082.20	2.25	2.64	+ 0.39
Courrendlin	391'764	252'383.60	2.05	2.21	+ 0.16
Courroux	421'790	295'499.30	2.15	2.29	+ 0.14
Haute-Sorne	1'294'438	605'578.20	2.10	2.31	+ 0.21

(Dans ce calcul, il n'est pas pris en compte les charges des communes-centres).

Commentaires :

Au vu du tableau ci-dessus, il apparaît que les communes de la Chaux-des-Breuleux, Ederswiler, Beurnevésin, Soubey, Saint-Brais, Saulcy, Bourrignon et Fahy devraient augmenter leur quotité de plus de 10 dixièmes afin de pouvoir palier le revenu de la péréquation financière.

On constate que la commune de Fahy devrait appliquer une quotité d'impôt de 3.70 points et que les communes de La Chaux-des-Breuleux, Ederswiler, Beurnevésin, Soubey, Lugnez, Saint-Brais, Saulcy, Bourrignon et Movelier des quotités également supérieure à 3 points.

La proportionnalité entre la taille des communes et un dixième de quotité d'impôt s'explique par le fait que plus la commune est petite, plus un dixième de quotité est faible.

Partant, certaines communes perçoivent d'important montant de la péréquation financière mais au final cela ne se répercute que très peu sur leur quotité d'impôt vue leur démographie importante comme le démontre le tableau ci-dessous.

Tableau N° 26 : Quotité consolidé par catégorie de commune (uniquement les communes bénéficiaires de la péréquation)

Catégories de communes	Péréquation reçue	1/10 ^{ème} de point	Quotité actuelle moyenne	Quotité consolidé
< 200 habitants	820'171	957'687	2.16	3.01
200 à 500 habitants	1'927'167	3'368'313	2.16	2.73
501 à 1'000 habitants	1'382'184	3'971'856	2.21	2.56
1'001 à 2'000 habitants	1'570'939	5'965'576	2.16	2.42
2'001 à 3'000 habitants	1'303'823	7'369'356	2.13	2.31
> 3'000 habitants	1'716'228	9'010'775	2.13	2.31

Commentaires :

La catégorie de communes de moins de 200 habitants devrait augmenter sa quotité de 8.5 dixièmes afin de pallier les effets de la péréquation financière.

Alors que les catégories de communes entre 2'001 et plus de 3'000 habitants ne devraient augmenter leur quotité que de 1,8 dixième.

6. Les bourgeoisies

6.1. Définition et dénomination

Pour la deuxième année, le rapport sur les finances communales aborde l'évolution des finances des bourgeoisies jurassiennes.

Pour rappel, dans le Canton du Jura, il existe deux types de bourgeoisies, les communes bourgeoises et les bourgeoisies mixtes, ainsi réparties :

18 bourgeoisies mixtes :

- Bassecourt (Haute-Sorne)
- Courchapoix
- Courfaivre (Haute-Sorne)
- Courroux
- Courtételle
- Develier
- Ederswiler
- Glovelier
- Mervelier
- Mettembert
- Montsevelier (Val Terbi)
- Movelier
- Pleigne
- Rossemaison
- Saulcy
- Soulce (Haute-Sorne)
- Vermes (Val Terbi)
- Vicques (Val Terbi)

12 communes bourgeoises :

- Boécourt
- Bourrignon
- Châtillon
- Corban
- Courrendlin
- Delémont
- Montavon
- Porrentruy
- Les Riedes-Dessus
- Sceut
- Soyhières
- Undervelier

Ces collectivités sont des corporations de droit public au sens du Code civil suisse.

Remarques :

En date du 28 novembre 2013, les ayants-droit au vote de la bourgeoisie de Rebeuvelier ont décidé la cession des biens bourgeois à la commune municipale de Rebeuvelier par l'abrogation du Titre II de l'acte de classification. Partant, n'ayant plus de bien, la bourgeoisie n'existe plus.

6.2. Evolution de la fortune des bourgeoisies

Tableau N° 27 : Evolution de la fortune des bourgeoisies (2011 – 2015)

Bourgeoisies mixtes	2011	2012	2013	2014	2015
Bassecourt	2'707'973	2'768'560	2'768'560	2'868'797	2'951'728
Courchapoix	846'437	863'476	848'559	836'069	824'208
Courfaivre	1'647'468	1'614'741	1'648'988	1'658'199	1'685'038
Courroux	2'610'891	2'677'717	2'660'366	2'657'118	2'664'810
Courtételle	1'309'732	1'323'607	1'271'330	1'251'328	1'273'786
Develier	2'019'509	2'001'504	2'013'823	2'016'891	2'025'920
Ederswiler	221'852	209'426	205'556	209'221	227'004
Glovelier	1'310'513	1'355'952	1'614'720	1'598'534	1'598'534
Mervelier	689'181	647'434	615'429	615'459	572'306
Mettembert	188'782	188'782	183'250	177'586	177'385
Montsevelier	446'020	451'177	473'169	489'642	494'471
Movelier	750'034	752'672	751'592	753'208	758'614
Pleigne	1'898'665	1'911'312	1'926'232	1'918'687	1'946'394
Rebeuvelier	678'462	681'419	694'502	0	0
Rossemaison	1'815'472	1'816'815	1'817'189	1'817'189	1'827'073
Saulcy	826'888	789'456	740'769	781'560	846'799
Soulce	1'344'403	1'344'961	1'375'671	1'473'494	1'473'494
Vermes	745'131	745'026	774'403	982'547	755'842
Vicques	1'552'989	1'644'489	1'854'790	1'692'026	1'700'992
Totaux	23'610'402	23'788'525	24'238'896	23'797'855	24'804'398

Communes bourgeoises	2011	2012	2013	2014	2015
Boécourt	6'779'148	6'825'130	6'906'090	6'996'966	7'070'637
Bourrignon	659'976	650'898	650'483	650'094	656'127
Châtillon	650'773	620'823	624'053	624'224	647'903
Corban	681'420	688'542	700'915	700'802	717'764
Courrendlin	1'875'713	1'892'600	1'890'381	1'846'859	1'852'559
Delémont	3'379'304	3'366'313	3'354'442	3'388'501	3'391'505
Montavon	1'156'342	1'163'771	1'174'111	1'192'198	1'172'545
Les Riedes-Dessus	280'311	279'014	271'314	265'750	257'906
Sceut	416'778	413'753	408'882	421'436	416'291
Soyhières	1'983'055	1'981'099	2'063'832	2'061'444	2'020'093
Undervelier	1'244'176	1'241'421	1'271'785	1'294'686	1'307'216
Porrentruy	1'424'544	1'441'424	1'434'481	1'424'668	1'419'831
Totaux	20'531'538	20'564'786	20'750'767	20'867'628	20'093'377

6.3. Evolution de l'endettement des bourgeoisies

Tableau N° 28 : Evolution de l'endettement des bourgeoisies (2011 – 2015)

Bourgeoisies mixtes	2011	2012	2013	2014	2015
Bassecourt	438'000	438'000	420'500	394'250	376'750
Courchapoix	7'000	7'000	7'000	7'000	7'000
Courfaivre	0	0	0	0	0
Courroux	276'709	268'418	260'127	251'836	513'545
Courtételle	14'300	14'300	14'300	0	0
Develier	0	0	0	0	0
Ederswiler	0	0	0	0	0
Glovelier	1'711'283	1'667'643	1'412'500	1'377'500	1'342'500
Mervelier	377'246	500'705	888'235	865'784	1'426'259
Mettembert	12'500	12'500	12'500	12'500	12'500
Montsevelier	35'000	35'000	85'930	35'000	35'000
Movelier	0	0	65'740	62'280	58'820
Pleigne	304'639	166'500	146'500	126'500	106'500
Rebeuvelier	0	0	0	0	0
Rossemaison	2'016'400	1'981'200	1'946'000	1'910'800	1'875'600
Saulcy	0	0	0	0	0
Soulce	245'100	302'550	304'274	280'850	28'850
Vermes	36'250	35'500	34'750	34'000	33'250
Vicques	0	0	0	0	0
Totaux	5'474'427	5'429'316	5'598'356	5'358'300	5'816'574

Communes bourgeoises	2011	2012	2013	2014	2015
Boécourt	0	0	0	0	0
Bourrignon	158'300	150'400	142'500	142'000	126'700
Châtillon	239'600	509'587	498'766	496'119	347'628
Corban	0	0	0	0	0
Courrendlin	145'548	130'548	116'000	109'000	116'866
Delémont	5'176'600	4'985'775	4'848'550	4'258'825	3'955'100
Montavon	225'000	223'000	220'500	218'000	185'500
Les Riedes-Dessus	28'400	27'100	25'800	24'500	23'200
Sceut	15'000	15'000	15'000	15'000	15'000
Soyhières	28'000	28'000	28'000	28'000	28'000
Undervelier	384'215	371'065	543'240	528'340	553'240
Porrentruy	0	0	0	0	0
Totaux	6'400'663	6'440'475	6'438'356	5'819'784	5'351'235

6.4 Evolution du résultat des comptes bourgeois

Tableau N° 29 : Evolution du résultat des comptes bourgeois (2011 – 2015)

Bourgeoisies mixtes	2011	2012	2013	2014	2015
Bassecourt	854	60'587	60'587	68'595	82'931.70
Courchapoix	7'967	17'039	-14'917	-12'490	-11'861
Courfaivre	-30'705	32'726	34'246	9'211	26'839
Courroux	287'009	66'826	-17'350	-3'248	7'692
Courtételle	3'216	13'875	-14'747	-20'002	22'458
Develier	4'161	1'867	-7'553	3'067	-9'029
Ederswiler	-7'412	-5'013	-3'871	3'666	14'883
Glovelier	45'439	-18'891	277'659	-16'186	41'085
Mervelier	-33'830	-41'747	-32'005	30	-43'152
Mettembert	1'694	-5'340	-132	-5'664	201
Montsevelier	6'867	5'156	21'992	16'473	4'829
Movelier	9'087	0	-1'080	1'616	5'406
Pleigne	19'944	12'647	14'920	-7'545	27'707
Rebeuvelier	-10'485	2'957	13'082	0	0
Rossemaison	215'233	1'343	347	9'884	123'246
Saulcy	-23'803	37'433	-2'587	-29'309	-21'410
Soulce	-4'393	558	30'710	97'823	3'348
Vermes	-1'982	-105	29'377	4'802	-12'362
Vicques	336'063	91'487	213'840	-162'764	8'966
Excédents	824'924	273'405	602'518	-42'042	271'777

Communes bourgeoises	2011	2012	2013	2014	2015
Boécourt	72'541	45'982	80'960	90'876	73'671
Bourrignon	5'040	-6'078	-415	-388	6'032
Châtillon	11'424	-29'951	3'230	171	-5'523
Corban	-19'007	7'122	12'373	-112	16'961
Courrendlin	11'491	16'887	-2'220	-43'522	5'701
Delémont	32'696	-12'992	-11'871	34'059	3'004
Montavon	-1'919	26'499	10'340	16'590	-19'644
Les Riedes-Dessus	-8'045	-11'769	-7'700	-5'564	-7'844
Sceut	4'409	2'617	-4'871	12'554	-4'750
Soyhières	10'510	1'956	82'732	-2'388	-23'781
Undervelier	-15'175	-2'755	30'364	22'901	12'530
Porrentruy	-17'354	-457	6'615	7'214	-22'058
Excédents	86'611	37'062	199'537	132'391	34'297

Commentaires :

A la lecture des chiffres ci-dessus, on constate que les communes bourgeoises et les bourgeoisies mixtes ont, ensemble, une fortune totale de Fr. 44'897'775.– (Fr. 44'665'483.– en 2014) alors que la fortune totale de l'ensemble des communes jurassiennes s'élève à Fr. 73'924'839.– (Fr. 68'300'786.– en 2014).

Dans les bourgeoisies mixtes, la fortune la plus élevée revient à la bourgeoisie mixte de Bassecourt (Haute-Sorne) avec Fr. 2'951'728.–, à contrario, la fortune la plus basse revient à la bourgeoisie mixte de Mettembert avec Fr. 177'385.–.

Dans les communes bourgeoises, la fortune la plus élevée revient à la commune bourgeoise de Boécourt avec Fr. 7'070'637.–, à contrario, la fortune la plus basse revient à la commune bourgeoise de Les Riedes-Dessus avec Fr. 257'906.–.

L'endettement total des communes bourgeoises et des bourgeoisies mixtes s'élève à Fr. 11'167'809.– (11'178'084.– en 2014).

On constate que 7 bourgeoisies mixtes n'ont pas d'endettement, alors que 12 bourgeoisies mixtes ont un endettement de Fr. 5'816'574.–.

Concernant les communes bourgeoises, 3 n'ont pas d'endettement alors que 9 ont un endettement s'élevant à Fr. 5'351'235.–.

Il est à noter que l'endettement des bourgeoisies mixtes augmente entre les exercices 2011 et 2015 de Fr. 342'147.–, soit Fr. 68'429.– en moyenne par année.

L'endettement des communes bourgeoises diminue, durant la même période, de Fr. 1'049'428.–, soit Fr. 209'886.– en moyenne par année.

Une très nette amélioration des résultats des bourgeoisies mixtes est enregistrée entre les exercices 2014 et 2015. Alors que l'exercice 2014 présentait un excédent de charges de Fr. 42'042.–, l'exercice 2015 enregistre un excédent de produits de Fr. 271'777.–, soit une augmentation de Fr. 313'819.–.

Pour les communes bourgeoises, on constate une diminution, l'exercice 2014 présente un excédent de produits de Fr. 132'391.– alors que l'exercice 2015 dégage un excédent de produits de Fr. 34'297.– soit une diminution de Fr. 98'094.–.

7. Les fusions de communes

7.1. Les fusions de communes dans le canton du Jura

Depuis le 8 février 2005 à ce jour, 15 comités intercommunaux ont été créés et approuvés par le Gouvernement dans le canton du Jura, ils sont énumérés ci-après:

Communes	Dates d'approbation
Saignelégier-Goumois-Les Pommerats	8 février 2005
Muriaux-Le Peuchapatte	22 février 2005
Clos du Doubs	14 juin 2005
Basse-Allaine	28 juin 2005
Montfaucon-Montfaverger	5 juillet 2005
Haute-Ajoie	15 novembre 2005
La Baroche	28 février 2006
Coeuvatte-Vendeline	9 mai 2006
Haute-Sorne	3 mars 2009
Val Terbi	22 septembre 2009
Fontenais-Bressaucourt	17 novembre 2009
Franches-Montagnes	15 décembre 2009
Delémont et sa couronne	30 mars 2011
Corban et Val Terbi	22 octobre 2013
Rocourt et Haute-Ajoie	18 novembre 2014
Châtillon, Courrendlin, Rebeuvelier, Rossemaison et Vellerat	11 octobre 2016

Commentaires :

Au vu du tableau ci-dessus, on constate que 1 projet de fusion est en cours d'étude soit Châtillon, Courrendlin, Rebeuvelier, Rossemaison et Vellerat. Au 31 décembre 2012, le district de Delémont comptait 28 communes, au 1^{er} janvier 2013, suite à l'entrée en vigueur des fusions de Haute-Sorne et Val Terbi, le nombre de communes s'élevait à 22.

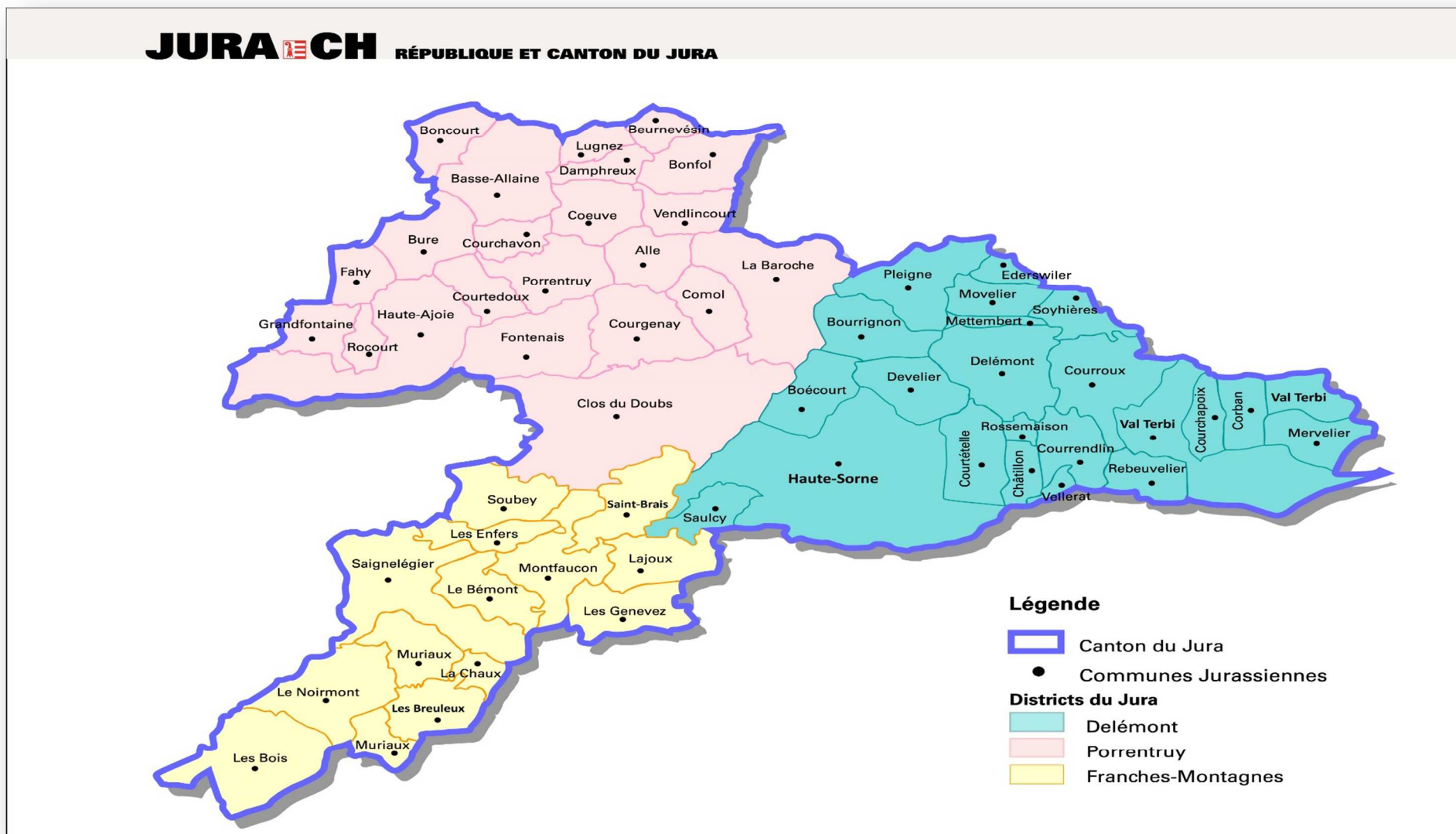
A noter que les projets de fusion entre les communes de Corban et Val Terbi ainsi que de Rocourt et Haute-Ajoie ont été validés par les ayants-droit au vote. Elles entreront en vigueur le 1^{er} janvier 2018. Partant le district de Delémont ne comptera plus que 21 communes.

Au 31 décembre 2008, le district des Franches-Montagnes comptait 19 communes. Suite à l'entrée en vigueur au 1^{er} janvier 2009 des fusions de Clos du Doubs, Saignelégier-Goumois-Les Pommerats, Muriaux et Le Peuchapatte, le nombre de communes actuellement s'élève à 13 communes. Aucun projet de fusion n'est recensé à ce jour.

Le district de Porrentruy comptait 36 communes au 31 décembre 2008. Suite à l'entrée en vigueur au 1^{er} janvier 2009 des fusions de Basse-Allaine, La Baroche, Clos du Doubs, Haute-Ajoie, Fontenais-Bressaucourt le nombre de communes s'élève actuellement à 22 communes. Au 1^{er} janvier 2018, il s'élèvera à 21 communes suite à l'entrée en vigueur de la fusion entre les communes de Rocourt et Haute-Ajoie.

Anciennes communes	Nouvelles communes	Habitants au 31 décembre 2015	Entrée en vigueur de la fusion le :
Asuel Charmoille Fregiécourt Miécourt Pleujouse	La Baroche	1'184	1 ^{er} janvier 2009
Buix Courtemaîche Montignez	Basse-Allaine	1'243	1 ^{er} janvier 2009
Epauvillers Epiquerez Montenol Montmelon Ocourt St-Ursanne Seleute	Clos du Doubs	1'306	1 ^{er} janvier 2009
Chevenez Damvant Réclère Roche d'Or	Haute-Ajoie	946	1 ^{er} janvier 2009
Montfaucon Montfaverger	Montfaucon	610	1 ^{er} janvier 2009
Muriaux Le Peuchapatte	Muriaux	504	1 ^{er} janvier 2009
Goumois Les Pommerats Saignelégier	Saignelégier	2'537	1 ^{er} janvier 2009
Bressaucourt Fontenais	Fontenais	1'671	1 ^{er} janvier 2013
Bassecourt Courfaivre Glovelier Soulce Undervelier	Haute-Sorne	6'886	1 ^{er} janvier 2013
Montsevelier Vermes Vicques	Val Terbi	2'626	1 ^{er} janvier 2013
Corban Val Terbi	Val Terbi	3'091	1 ^{er} janvier 2018
Rocourt Haute-Ajoie	Haute-Ajoie	1'102	1 ^{er} janvier 2018

Tableau N° 30 : Communes et localités jurassiennes au 1^{er} janvier 2015



8. Conclusions

A la lecture de ce rapport, plusieurs points sont à relever.

Dans les points positifs, le résultat du compte de fonctionnement de l'ensemble des communes jurassiennes enregistre un excédent de revenus de Fr. 5'351'644.–, en diminution de Fr. 594'731.– avec l'exercice 2014.

Le degré d'autofinancement s'élève à 190.05% (177.64 en 2014), ce qui est considéré comme très bien et la capacité d'autofinancement à 12.94 (11.82 en 2014) qui est considéré comme moyenne à bonne.

Le fait le plus marquant de l'exercice 2015 est en relation avec l'endettement communal brut. En effet, celui-ci enregistre une diminution de Fr. 8'673'250.–, et s'élève à Fr. 537'376'680.–, soit Fr. 7'383.– par habitant.

Cet état de fait n'avait plus été enregistré depuis 1985, date des premiers relevés de cet indicateur, hormis lors de l'exercice 2006 qui avait vu les recettes extraordinaires provenant de l'or excédentaire de la Banque Nationale Suisse redistribuées aux communes.

Cependant, avec 172.20% d'endettement brut par rapport aux revenus, les communes jurassiennes restent en queue de classement, soit à l'avant dernière place juste devant Bâle ville et est considéré comme mauvais.

Le tableau N° 25 du présent rapport nous informe sur les quotités d'impôts que les communes bénéficiaires de la péréquation financière devraient adopter afin de palier à ce revenu.

Le Délégué aux affaires communales se tient à disposition des autorités communales pour tout conseil et renseignement utile.

Il en profite pour remercier les autorités communales ainsi que les employés communaux pour leur excellente collaboration ainsi que pour la transmission de documents qui permettent l'établissement de ce rapport.

Delémont, avril 2017

