

DELEGUE AUX AFFAIRES COMMUNALES



RAPPORT SUR LES FINANCES COMMUNALES 2017

Mai 2019

Délégué aux affaires communales

Adresse :

**Délégué aux affaires communales
Rue du 24-Septembre 2
2800 Delémont**

Téléphone : 032/420.58.50

Contact : secr.com@jura.ch

Site internet : www.jura.ch/com

Le présent rapport ainsi que les précédents peuvent être téléchargés à l'adresse www.jura.ch/com, rubrique "Rapport sur les finances communales"

Table des matières

1. Message du Gouvernement.....	5
2. Les communes jurassiennes.....	6
2.1. Structure et évolution de la population.....	6
Tableau N°1 : Répartition des communes selon leur population.....	6
Tableau N°2 : Répartition des communes par catégorie.....	7
Tableau N°3 : Evolution de la population par district de 1850 à 2017.....	8
Tableau N°4 : Evolution du nombre d'habitants par commune et par district (avec les communes fusionnées).....	9
3. Principaux chiffres	12
3.1. Annexe au rapport.....	12
Tableau N°5 : Résultat annuel 2013 - 2017.....	12
3.3. Compte de fonctionnement par rubrique et par district	14
Tableau N°6 : Détail du résultat annuel 2017	14
3.4. Récapitulatif pour l'ensemble des communes jurassiennes	20
Tableau N°7 : Détail du résultat annuel 2017 de l'ensemble des communes.....	20
Tableaux N°8-9 : Compte de fonctionnement par rubrique pour l'ensemble des communes	22
3.5. Résultat annuel par rubrique et par district	25
Tableau N°10 : Résultat annuel en francs.....	25
Tableau N°11 : Résultat annuel en francs par habitant	26
3.6. Fortune et découvert au bilan	28
Tableau N°12 : Evolution du nombre de communes en situation de découvert	28
Tableau N°13 : Carte "Fortune et découvert" au 31 décembre 2017	29
3.7. Endettement communal brut	30
Tableau N°14 : Endettement brut total et par habitant dans le canton du Jura (1985-2017)	30
Tableau N°15 : Endettement brut par rubrique, par district :	31
Tableau N°16 : Endettement brut par catégorie de communes :	31
Tableau N°17 : Endettement brut par commune et par habitant.....	32
Tableau N°18 : Evolution de l'endettement brut de 1985 à 2017	33
Tableau N°19 : Endettement des communes par district (y.c. engagements courants):.....	36
Tableau N°20 : Endettement brut par catégorie de communes (y.c. engagements) :	36
Tableau N°21 : Endettement total des communes au 31.12.2017, par district :	37
Tableau N°22 : Endettement total des communes au 31.12.2017, par catégorie :	37
Tableau N°23 : Endettement brut par habitant : les extrêmes par catégorie :	38
3.8. Evolution de l'endettement communal net	39
Tableau N°24 : Evolution de l'endettement net des communes jurassiennes	39
Tableau N°25 : Endettement net par catégorie de communes :	41
3.9. Investissements	42
Tableau N°26 : Evolution des investissements nets depuis 2009	42
Tableau N°27 : Evolution des dépenses et recettes d'investissements depuis 2009.....	42
Tableau N°28 : Investissements nets par catégorie de communes.....	43
4. Indicateurs financiers.....	44
4.1. Indicateurs financiers : définitions.....	44
4.2. Base de calcul des indicateurs financiers	44
Tableau N°29 : Excédent / manque de financement des communes (2013 – 2017)	45
Tableau N°30 : Vue d'ensemble des totaux pour les trois districts (2013 – 2017).....	48
4.3. Le degré d'autofinancement	48
Tableau N°31 : Evolution du degré d'autofinancement des communes (2013 – 2017)	49
Tableau N°32 : Degré d'autofinancement par catégorie de communes	50
4.4. La capacité d'autofinancement	51
Tableau N°33 : Evolution de la capacité d'autofinancement des communes depuis 2013	52
Tableau N°34 : Capacité d'autofinancement par catégorie de communes :	53
4.5. L'endettement brut par rapport aux revenus	54

Tableau N°35 : Dette brute par rapport aux revenus en 2017.....	54
Tableau N°36 : Comparaison intercantonale : endettement moyen des communes (2016).....	55
Tableau N°37 : Endettement brut par rapport aux revenus, par catégorie de communes.....	55
4.6. Interprétation des indicateurs	56
5. Péréquation financière.....	57
5.1. Définition	57
5.2. Revenu fiscal harmonisé (RH).....	58
Tableau N°38 : Evolution du revenu fiscal harmonisé des communes, par district.....	58
Tableau N°39 : Evolution du revenu fiscal harmonisé par district (2004 – 2017)	60
5.3. Indice en % des ressources par habitant (IR).....	61
Tableau N°40 : Evolution de l'IR par habitant, par commune et par district (2013 – 2017).....	61
Tableau N°41 : Indice en % des ressources par habitant par catégorie de communes.....	63
Tableau N°42 : Indice en % des ressources par catégorie de communes (2017).....	64
Tableau N°43 : Evolution de l'indice des ressources en % par habitant par district	65
Tableau N°44 : Evolution graphique de l'IR en % par habitant, par district	65
5.4. Les communes contributrices ou bénéficiaires	66
Tableau N°46 : Montants de la péréquation versés ou attribués, par district	66
Tableau N°47 : Montants de la péréquation versés ou attribués en 2017, par catégorie :.....	68
5.5. Incidences de la péréquation sur les résultats et sur la quotité d'impôt.....	69
Tableau N°48 : Compte de fonctionnement 2017, avant péréquation (en Fr. par habitant) :.....	69
Tableau N°49 : Quotité d'impôt théorique des communes bénéficiaires sans l'apport de la péréquation financière.....	71
Tableau N°50 : Quotité consolidée par catégorie de communes (uniquement les communes bénéficiaires)	72
6. Les bourgeoisies	73
6.1. Définition et dénomination	73
6.2. Evolution de la fortune des bourgeoisies	74
Tableau N°51 : Evolution de la fortune des bourgeoisies (2012 – 2017).....	74
6.3. Evolution de l'endettement des bourgeoisies.....	75
Tableau N°52 : Evolution de l'endettement des bourgeoisies (2012 – 2017)	75
6.4. Evolution du résultat des comptes bourgeois	76
Tableau N°53 : Evolution du résultat des comptes bourgeois (2012 – 2017).....	76
7. Les fusions de communes.....	78
Tableau N°54 : Fusions de communes au 1 ^{er} janvier 2018.....	79
Tableau N°55 : Communes jurassiennes au 31 décembre 2017	80
8. Conclusion	81

1. Message du Gouvernement

La loi jurassienne sur les communes place les corporations de droit public sous la haute surveillance de l'Etat. Le Délégué aux affaires communales est l'unité administrative qui chapeaute les relations entre le canton et lesdites corporations. A ce titre, il publie depuis 2013 le « Rapport sur les finances communales ».

Par la publication de ce rapport, le Délégué aux affaires communales présente l'évolution de la situation financière des communes jurassiennes. Les indicateurs utilisés dans ce rapport permettent de porter une appréciation objective de la situation des finances de l'ensemble des communes. Quant à l'annexe au présent rapport, diffusé uniquement sur le site Internet du Délégué aux affaires communales (jura.ch/com), il présente les résultats financiers de chaque commune considérée individuellement.

Constats et recommandations

D'une manière générale, après un exercice 2015 qualifié de bon, le niveau des indicateurs financiers des communes s'est dégradé lors de l'exercice 2016. Cette évolution préoccupante s'est malheureusement poursuivie en 2017.

Deux constats méritent une attention toute particulière.

Tout d'abord, l'endettement brut des communes a pris l'ascenseur en 2017, en augmentation de plus de 16 millions de francs, pour un total de 551,6 millions de francs. Il s'agit du niveau d'endettement le plus élevé depuis l'introduction des relevés statistiques en 1985. Même si la conjoncture générale est favorable et que les taux d'intérêts sont particulièrement bas, nous recommandons aux communes de faire preuve de prudence dans l'engagement d'investissements nécessitant un recours à l'emprunt. En plus du risque potentiel d'une augmentation des taux d'intérêts, qui pourraient avoir de graves conséquences sur les finances communales, les autorités communales concernées doivent veiller à ne pas trop charger la barque des dettes dont le remboursement pèsera sur les épaules des générations futures.

D'autre part, le rapport 2017 met en évidence la situation globalement délicate des communes de moins de 200 habitants, qui présentent un résultat net cumulé négatif. Ce résultat serait encore plus négatif sans la compensation de la péréquation financière. De plus, les petites communes ont souvent une quotité d'impôt supérieure à la moyenne. La péréquation financière n'atteint donc que partiellement son but puisque qu'elle ne suffit pas à éviter une quotité trop lourde dans ces communes. Il serait dès lors pertinent que les petites communes engagent des réflexions visant à instaurer des mesures d'amélioration à moyen terme, comme un processus de fusion par exemple. Par ailleurs, la prochaine mise en œuvre du MCH2 permettra l'introduction de nouvelles normes de gestion et de contrôle des finances communales afin d'améliorer encore l'efficacité des corporations de droit public.

AU NOM DU GOUVERNEMENT DE LA
RÉPUBLIQUE ET CANTON DU JURA

Jacques Gerber
Président



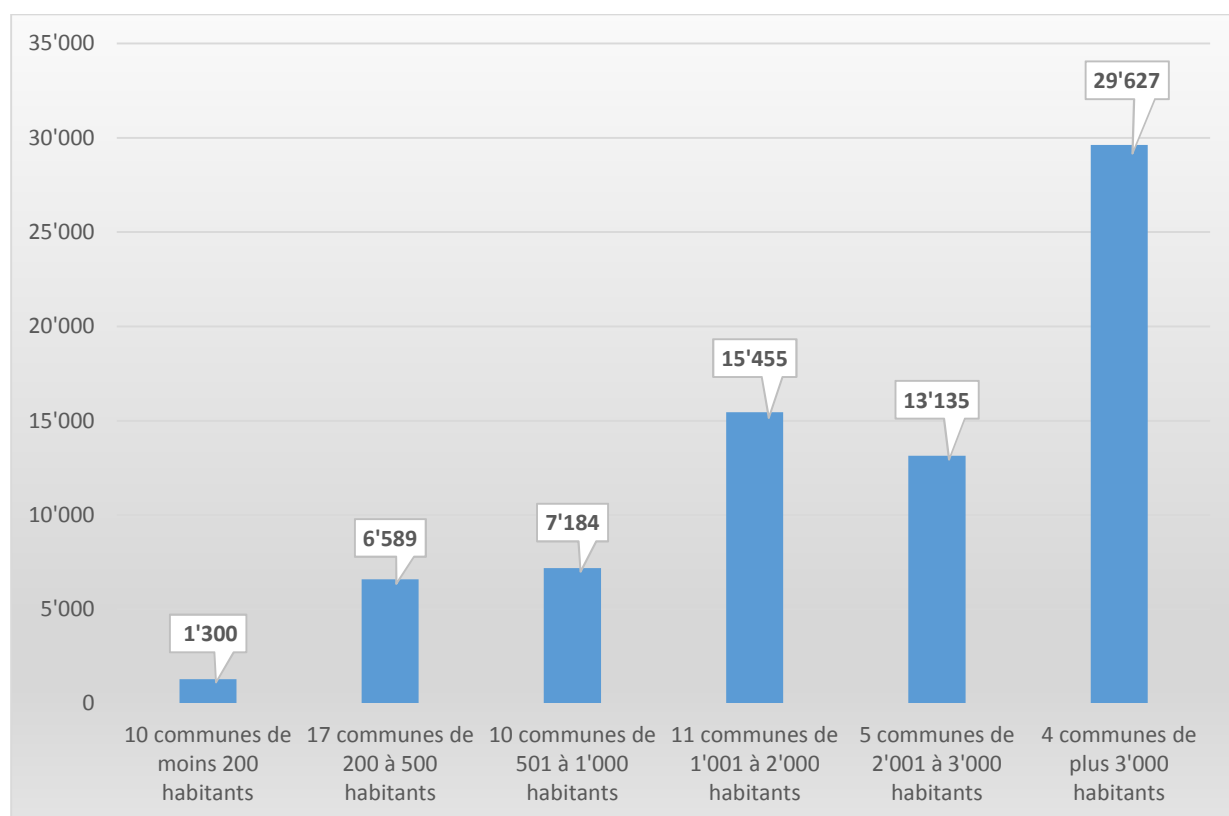
Gladys Winkler Docourt
Chancelière d'Etat

2. Les communes jurassiennes

2.1. Structure et évolution de la population

Au 31 décembre 2017, la population des 57 communes jurassiennes s'élevait à 73'290 habitants. On trouvera dans le tableau N° 1 ci-dessous la répartition du nombre des communes en fonction du nombre de leurs habitants. La typologie de la population et des communes selon leur taille est celle retenue par l'Office Fédéral de la Statistique (OFS) ainsi que par la Fondation interjurassienne pour la statistique (Fistat).

Tableau N°1 : Répartition des communes selon leur population



Commentaires concernant le tableau ci-dessus :

- suite aux fusions de communes entrées en force le 1^{er} janvier 2013, la population moyenne des communes jurassiennes s'élevait à 1'286 habitants au 31 décembre 2017 ;
- à noter toutefois que 65% des communes jurassiennes (37 sur 57) ont une population inférieure à 1'000 habitants, réunissant ainsi 20.5% de la population totale du canton, soit 15'073 habitants (15'100 en 2016).

Tableau N°2 : Répartition des communes par catégorie

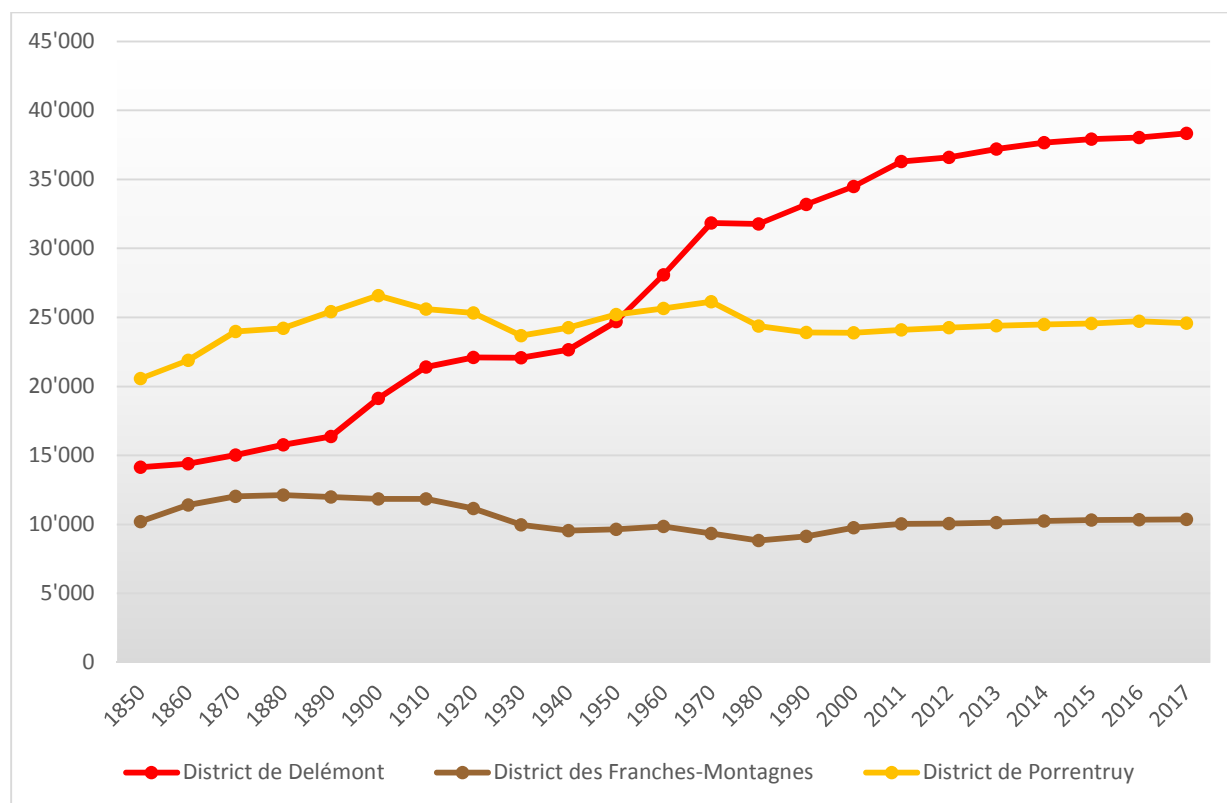
Catégories de communes	Nombre de communes	Nombre d'habitants
< 200 habitants	10 communes Vellerat, La Chaux-des-Breuleux, Mettembert, Beurnevésin, Ederswiler, Soubey, Les Enfers, Rocourt, Dampfreux et Lugnez	1'300
201 – 500 habitants	17 communes Saint-Brais, Bourrignon, Saulcy, Courchavon, Le Bémont, Pleigne, Fahy, Rebeuvelier, Grandfontaine, Movelier, Courchapoix, Soyhières, Châtillon, Corban, Mervelier, Muriaux et Les Genevez	6'589
501 – 1000 habitants	10 communes Vendlincourt, Montfaucon, Rossemaison, Bure, Bonfol, Lajoux, Coeuve, Courtedoux, Boécourt et Haute-Ajoie	7'184
1001 – 2000 habitants	11 communes Cornol, La Baroche, Boncourt, Basse-Allaine, Les Bois, Clos du Doubs, Develier, Les Breuleux, Fontenais, Alle et Le Noirmont	15'455
2001 – 3000 habitants	5 communes Courgenay, Saignelégier, Courtételle, Val Terbi et Courrendlin	13'135
> 3000 habitants	4 communes Courroux, Porrentruy, Haute-Sorne et Delémont	29'627
6 catégories	57 communes	73'290

Remarques :

Les $\frac{3}{4}$ de la population jurassienne vivent dans les 20 communes les plus peuplées alors que le $\frac{1}{4}$ de la population vit dans 37 communes. On se doit dès lors de constater :

- 37 administrations communales gèrent 25% de la population (407 habitants en moyenne) ;
- 20 administrations communales gèrent 75% de la population (2'911 habitants en moyenne).

Tableau N°3 : Evolution de la population par district de 1850 à 2017



(source : www.fistat.ch)

Commentaires concernant le tableau ci-dessus :

- c'est dans le district de Delémont que la population a connu la plus forte augmentation durant la période 2016 – 2017, avec 299 habitants de plus ;
- durant la même période, le district des Franches-Montagnes a enregistré une augmentation de 23 habitants et le district de Porrentruy présente une diminution de 154 habitants ;
- durant la période 1850 – 2017, la population des trois districts du Canton du Jura a augmenté de 28'369 personnes, passant de 44'921 habitants à 73'290 habitants, soit une augmentation globale de 38.7%. Cela représente une augmentation annuelle moyenne d'environ 170 personnes ;
- au 1^{er} janvier 1979, date de l'entrée en souveraineté de la République et Canton du Jura, la population jurassienne était de 66'966 habitants. Au 31 décembre 2017, elle a progressé de 6'324 habitants pour s'établir à 73'290 habitants.

Tableau N°4 : Evolution du nombre d'habitants par commune et par district (avec les communes fusionnées)

	2003	2004	2005	2006	2007	2008	2009	2010	2011	2012	2013	2014	2015	2016	2017	Variation
Canton du Jura	69'012	69'025	69'052	68'949	69'579	69'897	70'108	70'197	70'450	70'942	71'738	72'410	72'782	73'122	73290	4'278
District de Delémont	35'090	35'175	35'175	35'002	35'517	35'749	35'934	36'031	36'304	36'609	37'196	37'660	37'912	38'042	38'341	3'251
Bassecourt	3'333	3'333	3'328	3'309	3'377	3'342	3'383	3'395	3'450	3'492	Haute-Sorne					0
Boécourt	837	837	833	851	851	837	854	863	871	885	893	891	898	916	915	78
Bourrignon	293	296	288	290	290	273	281	272	279	272	269	263	266	267	261	-32
Châtillon	388	405	433	444	431	428	431	434	441	452	453	468	475	483	481	93
Corban	455	467	458	461	468	470	485	485	478	462	462	465	465	465	481	26
Courchapoix	416	416	418	414	421	410	421	426	424	421	411	429	427	444	430	14
Courfaivre	1'570	1'552	1'561	1'560	1'565	1'563	1'592	1'611	1'612	1'600	Haute-Sorne					0
Courrendlin	2'405	2'383	2'360	2'365	2'428	2'486	2'472	2'511	2'584	2'595	2'722	2'742	2'783	2'882	2'995	590
Courroux	2'853	2'938	2'979	2'986	3'053	3'063	3'074	3'039	3'087	3'134	3'149	3'149	3'229	3'256	3'265	412
Courtételle	2'193	2'219	2'218	2'248	2'277	2'341	2'350	2'376	2'414	2'459	2'501	2'524	2'569	2'547	2'582	389
Delémont	11'372	11'307	11'266	11'300	11'390	11'461	11'584	11'590	11'628	11'809	12'186	12'485	12'593	12'562	12'625	1'253
Develier	1'334	1'334	1'300	1'311	1'303	1'328	1'347	1'366	1'360	1'394	1'421	1'413	1'401	1'408	1'385	51
Ederswiler	122	118	124	115	118	124	122	117	120	119	118	115	113	112	120	-2
Glovelier	1'141	1'172	1'195	1'198	1'176	1'185	1'186	1'204	1'200	1'193	Haute-Sorne					0
Haute-Sorne											6'828	6'892	6'886	6'908	6'928	100
Mervelier	565	574	578	566	560	577	562	551	554	527	529	522	508	490	490	-75
Mettembert	133	129	126	132	130	130	123	124	116	114	112	105	107	112	105	-28
Montsevelier	536	534	519	508	512	502	502	499	511	509	Val Terbi					0
Movelier	404	412	408	401	394	455	386	374	380	379	376	382	391	391	420	16
Pleigne	404	401	400	396	386	386	389	387	377	381	368	359	359	344	353	-51
Rebeuvelier	379	380	375	384	386	376	383	393	388	385	377	393	396	379	386	7
Rossemaison	533	552	569	567	572	565	561	562	588	585	600	593	600	653	641	108
Saulcy	263	256	264	262	254	253	256	258	261	258	255	262	262	249	265	2
Soulce	249	249	257	257	255	254	256	241	234	236	Haute-Sorne					0
Soyhières	486	466	467	476	474	478	478	482	490	483	474	495	487	462	448	-38
Undervelier	312	320	306	295	291	304	309	300	297	291	Haute-Sorne					0
Val Terbi											2'620	2'638	2'626	2'641	2'698	78
Vellerat	75	74	69	69	75	69	77	73	71	71	72	75	71	71	67	-8
Vermes	338	348	332	336	326	339	334	329	317	308	Val Terbi					0
Vicques	1'701	1'703	1'744	1'774	1'754	1'750	1'736	1'769	1772	1'795	Val Terbi					0

	2003	2004	2005	2006	2007	2008	2009	2010	2011	2012	2013	2014	2015	2016	2017	Variation
District des Franches-Montagnes	9'819	9'792	9'865	9'992	10'104	10'164	9'935	9'973	10'038	10'070	10'141	10'262	10'312	10'353	10'376	557
Le Bémont	338	353	346	350	347	340	326	327	323	319	319	312	316	314	314	-24
Les Bois	1'055	1'065	1'087	1'112	1'118	1'139	1'154	1'165	1'155	1'137	1'151	1'185	1'195	1'219	1'248	193
Les Breuleux	1'320	1'310	1'307	1'319	1'351	1'355	1'375	1'401	1'418	1'414	1'445	1'490	1'520	1'511	1'536	216
La Chaux-d-B.	96	89	88	93	94	96	80	81	84	87	99	97	97	100	89	-7
Les Enfers	137	143	141	148	156	156	156	167	160	159	145	152	148	142	138	1
Les Genevez	508	501	511	517	530	541	525	535	529	526	534	530	513	502	499	-9
Lajoux	665	656	667	677	669	669	684	683	677	680	683	667	660	669	664	-1
Montfaucon	488	474	486	514	526	529	584	594	592	581	571	596	610	629	623	135
Muriaux	458	440	452	456	444	456	496	489	489	475	473	504	504	504	493	35
Le Noirmont	1'607	1'601	1'629	1'633	1'662	1'681	1'655	1'661	1'697	1'755	1'786	1'814	1'845	1'845	1856	249
Saignelégier	2'116	2'142	2'120	2'155	2'193	2'191	2'524	2'501	2'546	2'560	2'559	2'550	2'537	2'556	2'558	442
Saint-Brais	225	222	224	226	230	221	223	221	226	232	232	231	235	228	226	1
Soubey	154	144	154	150	148	158	153	148	142	145	144	134	132	134	132	-22

	2003	2004	2005	2006	2007	2008	2009	2010	2011	2012	2013	2014	2015	2016	2017	Variation
District de Porrentruy	24'103	24'058	24'012	23'955	23'958	23'984	24'239	24'193	24'108	24'263	24'401	24'488	24'558	24'727	24'573	470
Alle	1'644	1'661	1'658	1'709	1'727	1'702	1'702	1'700	1'692	1'737	1'718	1'755	1'765	1'817	1'832	188
La Baroche							1'207	1'192	1'165	1'154	1'179	1'164	1'184	1'212	1'176	-31
Basse-Allaine							1'324	10305	1'282	1'264	1'272	1'260	1'243	1'225	1'212	-112
Beurnevésin	154	157	150	152	151	144	144	136	134	134	131	124	126	127	119	-35
Boncourt	1'333	1'327	1'308	1'300	1'306	1'299	1'299	1'297	1'282	1'274	1'253	1'232	1'223	1'205	1'211	-122
Bonfol	690	668	698	679	665	684	684	682	668	669	675	687	669	665	662	-28
Bressaucourt	412	406	418	423	417	420	420	428	404	426	Fontenais					0
Bure	687	678	685	687	681	685	685	671	670	677	671	685	690	685	659	-28
Clos du Dbs							1'318	1'276	1'266	1'278	1'301	1'300	1'306	1'321	1'303	-15
Coeuve	649	649	678	689	679	682	682	682	689	701	700	711	715	732	733	84
Cornol	852	866	857	867	867	893	893	916	947	960	965	1'019	1'029	1'050	1'018	166
Courchavon	291	300	298	297	297	305	305	306	298	298	296	294	300	293	293	2
Courgenay	2'118	2'125	2'140	2'147	2'130	2'136	2'136	2'161	2'179	2'180	2'223	2'258	2'262	2'295	2'302	184
Courtedoux	755	760	750	741	732	721	721	722	728	740	748	752	772	761	782	27
Damphreux	175	173	169	165	170	169	169	168	176	176	179	181	181	178	184	9
Fahy	406	400	386	375	384	361	361	351	373	370	357	353	355	365	361	-45
Fontenais	1'262	1'283	1'261	1'271	1'256	1'256	1'256	1'251	1'243	1'260	*1'677	1'674	1'671	1'686	1'678	1
Grandfont.	345	346	352	352	352	361	361	364	364	373	381	390	392	397	388	43
Haute-Ajoie							1'014	997	998	992	987	955	946	941	948	-66
Lugnez	214	214	216	212	212	207	207	203	204	192	190	191	184	182	190	-24
Porrentruy	6'630	6'606	6'593	6'549	6'619	6'641	6'641	6'679	6'640	6'703	6'780	6'798	6'829	6'876	6'809	179
Rocourt	140	148	145	147	152	158	158	158	155	159	161	158	156	157	156	16
Vendlincourt	559	564	568	569	552	552	552	548	551	546	557	547	560	557	557	-2

* Au 1^{er} janvier 2013 : fusion des communes de Bressaucourt et Fontenais.

3. Principaux chiffres

3.1. Annexe au rapport

La présentation détaillée des résultats des finances de chaque commune jurassienne fait l'objet d'une annexe consultable à l'adresse suivante :

www.jura.ch/com → Rubrique : « Annexe au rapport sur les finances communales »

3.2. Résultat comptable annuel 2013–2017 de l'ensemble des communes

Le résultat annuel en termes comptables est obtenu en calculant la différence entre les revenus et les charges du compte de fonctionnement. Il n'est pas tenu compte dans ce calcul des services communaux qui, en application du décret concernant l'administration financière des communes (RSJU 190.611), doivent s'autofinancer.

Tableau N°5 : Résultat annuel 2013 - 2017

Compte de fonctionnement	2013	2014	2015	2016	2017
Charges	313'443'883	323'827'607	343'489'691	339'411'401	344'524'534
Revenus	316'093'313	329'773'982	348'841'335	341'699'119	346'217'299
Excédent de revenus/charges	2'649'430	5'946'375	5'351'644	2'287'718	1'692'765
Excédent de revenus/charges	2'649'430	5'946'375	5'351'644	2'287'718	1'692'765
Amortissements	25'839'885	29'664'406	26'934'344	25'394'555	28'297'650
Marge d'autofinancement (cash flow avant variation des fonds)	28'489'315	35'610'781	32'285'988	27'682'273	29'990'415
Dépenses investissements	46'861'077	32'795'012	34'523'059	37'462'212	45'798'128
Recettes investissements	21'991'864	11'693'914	11'710'821	8'720'841	14'506'889
Investissements nets	24'869'213	21'101'098	22'812'238	28'741'371	31'291'239
Marge d'autofinancement	28'489'315	35'610'781	32'285'988	27'682'372	29'990'415
Investissements nets	24'869'213	21'101'098	22'812'238	28'741'371	31'291'239
Total	3'620'102	14'509'683	9'473'750	-1'058'999	-1'300'824

Commentaires concernant le tableau ci-dessus:

- lors des 5 derniers exercices (2013-2017), on constate un excédent de produits du compte de fonctionnement de l'ensemble des communes jurassiennes. Celui-ci s'élève à Fr. 1'692'765.– au 31 décembre 2017, en diminution de Fr. 594'953.– par rapport avec l'exercice 2016 ;
- le résultat annuel des comptes de 40 des 57 communes jurassiennes s'est soldé positivement en 2017 ;
- les 17 communes ayant enregistré un excédent de charges sont, par ordre alphabétique, Boécourt, Bourrignon, Corban, Courchapoix, Ederswiler, Rossemaison, La Chaux-des-Breuleux, Muriaux, La Baroche, Basse-Allaine, Boncourt, Clos du Doubs, Coeuve, Cornol, Fontenais, Porrentruy et Rocourt ;
- le volume des investissements nets présente une augmentation de Fr. 2'549'868.– entre les exercices 2016 et 2017 ;
- les recettes d'investissements enregistrent quant à elles une augmentation de Fr. 5'786'048.–. Cet état de fait peut s'expliquer par l'encaissement de subventions concernant la réalisation d'investissements une à deux années auparavant.
- les investissements nets des quatre plus grandes communes (Courroux, Porrentruy, Haute-Sorne et Delémont) s'élèvent à eux seuls à Fr. 14'171'053.–, soit le 45.28% de l'investissement net total de l'ensemble des communes.

Remarque :

Pour rappel, l'article 7, alinéa 2, du décret concernant l'administration financière des communes (RSJU 190.611) stipule que les services communaux doivent être gérés selon les principes économiques et s'autofinancer, évitant le recours à des ressources ordinaires, non affectées. Partant, les services communaux ne sont compris dans le tableau ci-dessus.

3.3. Compte de fonctionnement par rubrique et par district

Afin de pouvoir effectuer des comparaisons entre districts, il est nécessaire de présenter le compte de fonctionnement par rubrique et par district, puis les résultats de l'ensemble des communes jurassiennes. Il est important de rappeler que les données ne sont pas totalement harmonisées, de sorte que les tableaux suivants ne seront de véritables outils de comparaison qu'une fois la mise en œuvre du MCH2 réalisée.

Tableau N°6 : Détail du résultat annuel 2017

District de Delémont		Charges	en %	Fr./hab.	Produits	en%	Fr./hab.
1	Autorité	20'102'835.74	11.750	524.32	8'122'619.70	4.713	211.85
	100 Communes, votations, élections	182'077.20	0.106	4.75	0.00	0.000	0.00
	110 Conseil général/de Ville	48'387.15	0.028	1.26	0.00	0.000	0.00
	111 Conseil communal	1'777'942.50	1.039	46.37	114'024.80	0.066	2.97
	112 Commissions	222'421.65	0.130	5.80	0.00	0.000	0.00
	115 Personnel administratif	6'379'544.65	3.729	166.39	1'223'956.50	0.710	31.92
	116 Charges du personnel	8'499'177.90	4.968	221.67	5'535'423.61	3.212	144.37
	130 Frais administratifs	2'990'984.65	1.748	78.01	585'768.20	0.340	15.28
	170 Emoluments	2'300.04	0.001	0.06	663'446.59	0.385	17.30
2	Travaux publics	11'654'406.44	6.812	303.97	8'046'397.06	4.668	209.86
	200 Entretien des routes	8'338'589.14	4.874	217.48	2'449'317.55	1.421	63.88
	201 Ouvrages collectifs	351'063.31	0.205	9.16	200'663.65	0.116	5.23
	205 Eclairage public	923'563.73	0.540	24.09	3'210'938.16	1.863	83.75
	206 Horloge publique	4'921.40	0.003	0.13	0.00	0.000	0.00
	210 Cours d'eau	1'031'885.15	0.603	26.91	1'272'959.05	0.739	33.20
	230 Cadastre	564'626.65	0.330	14.73	764'571.05	0.444	19.94
	240 Aménagement du territoire	439'757.06	0.257	11.47	147'947.60	0.086	3.86
3	Affaire juridique, police	2'523'740.16	1.475	65.82	688'176.80	0.399	17.95
	310 Police communale	2'199'826.35	1.286	57.38	482'723.30	0.280	12.59
	330 Cantonnements	6'838.45	0.004	0.18	0.00	0.000	0.00
	340 Protection civil	317'075.36	0.185	8.27	205'453.50	0.119	5.36
4	Hygiène publique	41'285.80	0.024	1.08	16'895.00	0.010	0.44
	400 Police des denrées	16'961.80	0.010	0.44	9'895.00	0.006	0.26
	410 Police sanitaire	0.00	0.000	0.00	0.00	0.000	0.00
	415 Arrondissement de sépulture	24'324.00	0.014	0.63	7'000.00	0.004	0.18
5	Instruction	56'476'727.90	33.010	1'473.01	4'499'636.96	2.611	117.36
	510 Service de l'école/école primaire	1'847'398.71	1.080	48.18	311'544.20	0.181	8.13
	511 Transport scolaire	671'675.25	0.393	17.52	596'330.25	0.346	15.55
	512 Places de jeu/Halles de gym	7'186'343.36	4.200	187.43	2'618'814.21	1.519	68.30
	520 Ecole secondaire	4'075'211.55	2.382	106.29	270'087.05	0.157	7.04
	530 Colonies de vacances	17'770.10	0.010	0.46	10'607.00	0.006	0.28
	540 Ecole ménagère	50'010.45	0.029	1.30	35'173.40	0.020	0.92
	570 Ecole enfantine	81'448.10	0.048	2.12	3'706.50	0.002	0.10
	580 Contr. écolage, piscine, biblio ...	5'474'833.63	3.200	142.79	650'306.70	0.377	16.96
	590 Contribution pour instruction	37'072'036.75	21.668	966.90	3'067.65	0.002	0.08

District de Delémont		Charges	en %	Fr./hab.	Produits	en%	Fr./hab.
6	Action social	43'649'685.80	25.513	1'138.46	17'430'690.97	10.113	454.62
	600 Secours	13'662'582.17	7.986	356.34	2'333'499.52	1.354	60.86
	610 Service dentaire	114'019.80	0.067	2.97	0.00	0.000	0.00
	620 Autres institutions	3'429'574.85	2.005	89.45	3'425.30	0.002	0.09
	630 Foyers communaux	249'142.33	0.146	6.50	139'277.85	0.081	3.63
	640 Crèches, UAPE	10'551'100.46	6.167	275.19	3'622'282.15	2.102	94.48
	650 Répartition des charges	3'574'876.59	2.090	93.24	11'149'175.35	6.469	290.79
	659 AVS, off. logement, chômage, etc	11'824'257.05	6.911	308.40	167'390.80	0.097	4.37
	665 Contr. institution publique	244'132.55	0.143	6.37	15'640.00	0.009	0.41
7	Economie publique	2'135'924.82	1.248	55.71	586'911.25	0.341	15.31
	700 Foires, marchés	89'517.15	0.052	2.33	24'578.40	0.014	0.64
	710 Tourisme	1'718'884.40	1.005	44.83	492'095.70	0.286	12.83
	720 Agriculture	34'393.80	0.020	0.90	14'591.85	0.008	0.38
	740 Développement économique	293'129.47	0.171	7.65	55'645.30	0.032	1.45
8	Finances	23'625'189.59	13.809	616.19	9'701'237.08	5.629	253.03
	810 Intérêts courts termes	153'398.35	0.090	4.00	6'678.10	0.004	0.17
	811 Intérêts longs termes	3'705'045.08	2.166	96.63	514'119.00	0.298	13.41
	820 Amortissements	16'214'130.30	9.477	422.89	2'465'346.30	1.430	64.30
	825 Charges d'immeubles	2'638'395.08	1.542	68.81	656'698.75	0.381	17.13
	826 Pâturages	4'400.40	0.003	0.11	300.00	0.000	0.01
	830 Subventions et contributions	115'624.95	0.068	3.02	32'035.00	0.019	0.84
	840 Intérêts actifs	12'963.33	0.008	0.34	3'094'451.21	1.795	80.71
	850 Rendement des immeubles	37'580.15	0.022	0.98	2'413'807.97	1.400	62.96
	855 Provisions, réserves, fonds	667'876.30	0.390	17.42	441'825.10	0.256	11.52
	860 Subventions	0.00	0.000	0.00	0.00	0.000	0.00
	870 Gains vente fortune	0.00	0.000	0.00	200.00	0.000	0.01
	875 Divers	75'775.65	0.044	1.98	75'775.65	0.044	1.98
9	Imposition	10'877'473.15	6.358	283.70	123'265'069.35	71.517	3'214.97
	910 Impôts ordinaires	101'018.10	0.059	2.63	96'852'031.54	56.192	2'526.07
	911 Variation d'impôts	1'824'249.30	1.066	47.58	9'708'673.11	5.633	253.22
	912 Partage d'impôts	2'080'125.45	1.216	54.25	4'050'235.50	2.350	105.64
	915 Elimination d'impôts	4'782'265.25	2.795	124.73	103'359.90	0.060	2.70
	920 Autres impôts	233'131.05	0.136	6.08	5'625'578.80	3.264	146.72
	940 Fonds de péréquation	1'856'684.00	1.085	48.43	6'925'190.50	4.018	180.62
	Totaux	171'087'269.40	100.00	4'462.25	172'357'634.17	100.00	4'495.39
	Excédent de produits	1'270'364.77		33.13			
		172'357'634.17		4'495.39	172'357'634.17		4'495.39

District des Franches-Montagnes		Charges	en %	Fr./hab.	Produits	en%	Fr./hab.
1	Autorité	5'655'682.72	10.727	545.07	2'439'280.44	4.561	235.09
100	Communes, votations, élections	36'163.95	0.069	3.49	0.00	0.000	0.00
110	Conseil général/de Ville	3'472.90	0.007	0.33	0.00	0.000	0.00
111	Conseil communal	461'862.30	0.876	44.51	13'532.30	0.025	1.30
112	Commissions	34'633.00	0.066	3.34	3'538.90	0.007	0.34
115	Personnel administratif	1'890'066.95	3.585	182.16	497'328.90	0.930	47.93
116	Charges du personnel	1'760'269.15	3.339	169.65	1'075'811.50	2.012	103.68
130	Frais administratifs	1'461'644.22	2.772	140.87	704'973.64	1.318	67.94
170	Emoluments	7'570.25	0.014	0.73	144'095.20	0.269	13.89
2	Travaux publics	3'644'393.39	6.912	351.23	1'590'430.60	2.974	153.28
200	Entretien des routes	2'887'728.00	5.477	278.31	766'010.05	1.432	73.83
201	Ouvrages collectifs	8'619.95	0.016	0.83	0.00	0.000	0.00
205	Eclairage public	427'368.94	0.811	41.19	517'275.80	0.967	49.85
206	Horloge publique	0.00	0.000	0.00	0.00	0.000	0.00
210	Cours d'eau	0.00	0.000	0.00	0.00	0.000	0.00
230	Cadastre	118'165.20	0.224	11.39	226'631.00	0.424	21.84
240	Aménagement du territoire	202'511.30	0.384	19.52	80'513.75	0.151	7.76
3	Affaire juridique, police	156'349.80	0.297	15.07	35'982.65	0.067	3.47
310	Police communale	98'226.05	0.186	9.47	4'500.00	0.008	0.43
330	Cantonnements	1'562.50	0.003	0.15	37.65	0.000	0.00
340	Protection civil	56'561.25	0.107	5.45	31'445.00	0.059	3.03
4	Hygiène publique	63'598.80	0.121	6.13	0.00	0.000	0.00
400	Police des denrées	0.00	0.000	0.00	0.00	0.000	0.00
410	Police sanitaire	20'239.35	0.038	1.95	0.00	0.000	0.00
415	Arrondissement de sépulture	43'359.45	0.082	4.18	0.00	0.000	0.00
5	Instruction	15'101'070.56	28.642	1'455.38	1'291'116.81	2.414	124.43
510	Service de l'école/école primaire	740'769.76	1.405	71.39	259'222.40	0.485	24.98
511	Transport scolaire	694'838.35	1.318	66.97	306'165.90	0.572	29.51
512	Places de jeu/Halles de gym	2'363'386.53	4.483	227.77	248'704.45	0.465	23.97
520	Ecole secondaire	1'305'849.95	2.477	125.85	361'478.50	0.676	34.84
530	Colonies de vacances	0.00	0.000	0.00	0.00	0.000	0.00
540	Ecole ménagère	2'905.75	0.006	0.28	2'000.00	0.004	0.19
570	Ecole enfantine	148'081.32	0.281	14.27	68'082.11	0.127	6.56
580	Contr. écolage, piscine, biblio ...	333'221.50	0.632	32.11	20'271.10	0.038	1.95
590	Contribution pour instruction	9'512'017.40	18.042	916.73	25'192.35	0.047	2.43
6	Action social	11'362'787.04	21.552	1'095.10	3'948'535.53	7.383	380.55
600	Secours	1'809'923.88	3.433	174.43	818'311.05	1.530	78.87
610	Service dentaire	28'284.85	0.054	2.73	5'054.85	0.009	0.49
620	Autres institutions	41'339.55	0.078	3.98	2'824.00	0.005	0.27
630	Foyers communaux	49'819.38	0.094	4.80	10'924.60	0.020	1.05
640	Crèches, UAPE	2'233'295.59	4.236	215.24	1'264'194.59	2.364	121.84
650	Répartition des charges	3'695'220.79	7.009	356.13	1'805'292.29	3.376	173.99
659	AVS, off. logement, chômage, etc	3'470'975.00	6.583	334.52	38'090.55	0.071	3.67
665	Contr. institution publique	33'928.00	0.064	3.27	3'843.60	0.007	0.37

District des Franches-Montagnes		Charges	en %	Fr./hab.	Produits	en%	Fr./hab.
7	Economie publique	1'752'199.20	3.323	168.87	1'408'591.15	2.634	135.75
	700 Foires, marchés	83'438.05	0.158	8.04	115'715.50	0.216	11.15
	710 Tourisme	519'614.00	0.986	50.08	272'482.15	0.510	26.26
	720 Agriculture	1'069'156.05	2.028	103.04	1'010'393.50	1.889	97.38
	740 Développement économique	79'991.10	0.152	7.71	10'000.00	0.019	0.96
8	Finances	9'369'041.64	17.770	902.95	6'403'303.71	11.973	617.13
	810 Intérêts courts termes	211'627.93	0.401	20.40	908.05	0.002	0.09
	811 Intérêts longs termes	696'216.88	1.321	67.10	54'000.90	0.101	5.20
	820 Amortissements	2'863'988.33	5.432	276.02	172'443.21	0.322	16.62
	825 Charges d'immeubles	721'346.96	1.368	69.52	25'023.15	0.047	2.41
	826 Pâturages	3'014'146.20	5.717	290.49	3'124'979.15	5.843	301.17
	830 Subventions et contributions	773'029.05	1.466	74.50	2'284.80	0.004	0.22
	840 Intérêts actifs	2'472.60	0.005	0.24	279'763.39	0.523	26.96
	850 Rendement des immeubles	498'587.69	0.946	48.05	1'382'504.60	2.585	133.24
	855 Provisions, réserves, fonds	250'000.00	0.474	24.09	801'751.16	1.499	77.27
	860 Subventions	0.00	0.000	0.00	0.00	0.000	0.00
	870 Gains vente fortune	337'626.00	0.640	32.54	559'645.30	1.046	53.94
	875 Divers	0.00	0.000	0.00	0.00	0.000	0.00
9	Imposition	5'617'498.25	10.655	541.39	36'363'057.80	67.993	3'504.54
	910 Impôts ordinaires	56'989.60	0.108	5.49	29'267'192.50	54.725	2'820.66
	911 Variation d'impôts	1'753'804.85	3.326	169.03	2'082'873.55	3.895	200.74
	912 Partage d'impôts	2'850'679.80	5.407	274.74	2'618'258.15	4.896	252.34
	915 Elimination d'impôts	125'867.50	0.239	12.13	1'408.15	0.003	0.14
	920 Autres impôts	38'804.50	0.074	3.74	1'436'840.45	2.687	138.48
	940 Fonds de péréquation	791'352.00	1.501	76.27	956'485.00	1.788	92.18
	Totaux	52'722'621.40	100.00	5'081.21	53'480'298.69	100.00	5'154.23
	Excédent de produits	757'677.29		73.02			
		53'480'298.69		5'154.23	53'480'298.69		5'154.23

District de Porrentruy		Charges	en %	Fr./hab.	Produits	en%	Fr./hab.
1	Autorité	14'167'807.28	11.737	576.56	5'536'089.67	4.599	225.29
100	Communes, votations, élections	133'015.78	0.110	5.41	161.95	0.000	0.01
110	Conseil général/de Ville	8'080.00	0.007	0.33	0.00	0.000	0.00
111	Conseil communal	1'197'353.62	0.992	48.73	35'508.15	0.029	1.45
112	Commissions	119'597.90	0.099	4.87	5'806.50	0.005	0.24
115	Personnel administratif	5'512'716.03	4.567	224.34	751'436.35	0.624	30.58
116	Charges du personnel	4'936'737.03	4.090	200.90	4'133'601.73	3.434	168.22
130	Frais administratifs	2'256'043.27	1.869	91.81	265'588.45	0.221	10.81
170	Emoluments	4'263.65	0.004	0.17	343'986.54	0.286	14.00
2	Travaux publics	8'318'419.42	6.891	338.52	3'042'342.54	2.527	123.81
200	Entretien des routes	5'600'587.35	4.640	227.92	1'221'359.00	1.015	49.70
201	Ouvrages collectifs	412'300.55	0.342	16.78	266'979.85	0.222	10.86
205	Eclairage public	1'401'557.91	1.161	57.04	917'746.60	0.762	37.35
206	Horloge publique	12'697.20	0.011	0.52	5'000.00	0.004	0.20
210	Cours d'eau	28'504.90	0.024	1.16	145.70	0.000	0.01
230	Cadastre	618'632.80	0.512	25.18	591'231.39	0.491	24.06
240	Aménagement du territoire	244'138.71	0.202	9.94	39'880.00	0.033	1.62
3	Affaire juridique, police	2'038'124.34	1.688	82.94	782'043.55	0.650	31.83
310	Police communale	1'665'953.47	1.380	67.80	525'619.35	0.437	21.39
330	Cantonnements	22'337.80	0.019	0.91	12'578.75	0.010	0.51
340	Protection civil	349'833.07	0.290	14.24	243'845.45	0.203	9.92
4	Hygiène publique	43'173.45	0.036	1.76	4'000.00	0.003	0.16
400	Police des denrées	3'390.55	0.003	0.14	4'000.00	0.003	0.16
410	Police sanitaire	39'782.90	0.033	1.62	0.00	0.000	0.00
415	Arrondissement de sépulture	0.00	0.000	0.00	0.00	0.000	0.00
5	Instruction	34'600'896.34	28.663	1'408.09	1'976'240.74	1.642	80.42
510	Service de l'école/école primaire	1'251'950.16	1.037	50.95	303'989.10	0.253	12.37
511	Transport scolaire	545'829.75	0.452	22.21	362'778.85	0.301	14.76
512	Places de jeu/Halles de gym	3'320'180.58	2.750	135.11	547'974.19	0.455	22.30
520	Ecole secondaire	2'374'686.05	1.967	96.64	3'838.00	0.003	0.16
530	Colonies de vacances	0.00	0.000	0.00	0.00	0.000	0.00
540	Ecole ménagère	0.00	0.000	0.00	0.00	0.000	0.00
570	Ecole enfantine	33'759.15	0.028	1.37	709.00	0.001	0.03
580	Contrib. écolage, piscine, biblio, ...	3'319'076.24	2.750	135.07	756'463.60	0.628	30.78
590	Contribution pour instruction	23'755'414.41	19.679	966.73	488.00	0.000	0.02
6	Action social	32'523'630.86	26.943	1'323.55	15'622'353.59	12.978	635.75
600	Secours	6'341'285.13	5.253	258.06	4'163'406.69	3.459	169.43
610	Service dentaire	65'086.40	0.054	2.65	7'860.00	0.007	0.32
620	Autres institutions	2'564'671.26	2.125	104.37	2'086'363.35	1.733	84.90
630	Foyers communaux	345'325.51	0.286	14.05	189'715.00	0.158	7.72
640	Crèches, UAPE	8'320'703.60	6.893	338.61	4'957'141.65	4.118	201.73
650	Répartition des charges	7'270'158.01	6.023	295.86	4'144'802.15	3.443	168.67
659	AVS, off. logement, chômage, etc	7'551'838.05	6.256	307.32	72'864.75	0.061	2.97
665	Contr. institution publique	64'562.90	0.053	2.63	200.00	0.000	0.01

District de Porrentruy		Charges	en %	Fr./hab.	Produits	en%	Fr./hab.
7	Economie publique	1'750'943.00	1.450	71.25	904'671.40	0.752	36.82
	700 Foires, marchés	204'050.50	0.169	8.30	49'375.14	0.041	2.01
	710 Tourisme	1'055'153.35	0.874	42.94	135'107.61	0.112	5.50
	720 Agriculture	288'457.60	0.239	11.74	353'894.65	0.294	14.40
	740 Développement économique	203'281.55	0.168	8.27	366'294.00	0.304	14.91
8	Finances	16'113'796.89	13.349	655.75	9'747'004.40	8.097	396.66
	810 Intérêts courts termes	418'746.91	0.347	17.04	4'295.80	0.004	0.17
	811 Intérêts longs termes	2'285'702.56	1.893	93.02	278'880.45	0.232	11.35
	820 Amortissements	7'878'709.63	6.527	320.62	646'857.60	0.537	26.32
	825 Charges d'immeubles	2'351'417.77	1.948	95.69	157'041.90	0.130	6.39
	826 Pâturages	11'070.70	0.009	0.45	11'070.70	0.009	0.45
	830 Subventions et contributions	491'526.46	0.407	20.00	5'000.00	0.004	0.20
	840 Intérêts actifs	15'527.73	0.013	0.63	910'052.69	0.756	37.03
	850 Rendement des immeubles	142'395.13	0.118	5.79	3'342'903.83	2.777	136.04
	855 Provisions, réserves, fonds	2'370'300.00	1.964	96.46	3'932'145.38	3.266	160.02
	860 Subventions	0.00	0.000	0.00	0.00	0.000	0.00
	870 Gains vente fortune	148'400.00	0.123	6.04	343'447.55	0.285	13.98
	875 Divers	0.00	0.000	0.00	115'308.50	0.096	4.69
9	Imposition	11'157'851.90	9.243	454.07	82'764'620.59	68.753	3'368.11
	910 Impôts ordinaires	271'669.00	0.225	11.06	68'965'832.75	57.290	2'806.57
	911 Variation d'impôts	3'172'517.55	2.628	129.11	4'873'138.50	4.048	198.31
	912 Partage d'impôts	3'266'033.05	2.706	132.91	2'336'606.69	1.941	95.09
	915 Elimination d'impôts	1'078'254.30	0.893	43.88	94'279.10	0.078	3.84
	920 Autres impôts	135'961.00	0.113	5.53	3'453'056.55	2.868	140.52
	940 Fonds de péréquation	3'233'417.00	2.679	131.58	3'041'707.00	2.527	123.78
	Totaux	120'714'643.48	100.00	4'912.49	120'379'366.48	100.00	4'898.85
	Excédent de charges				-335'277.00		-13.64
		120'379'366.48		4'898.85	120'379'366.48		4'898.85

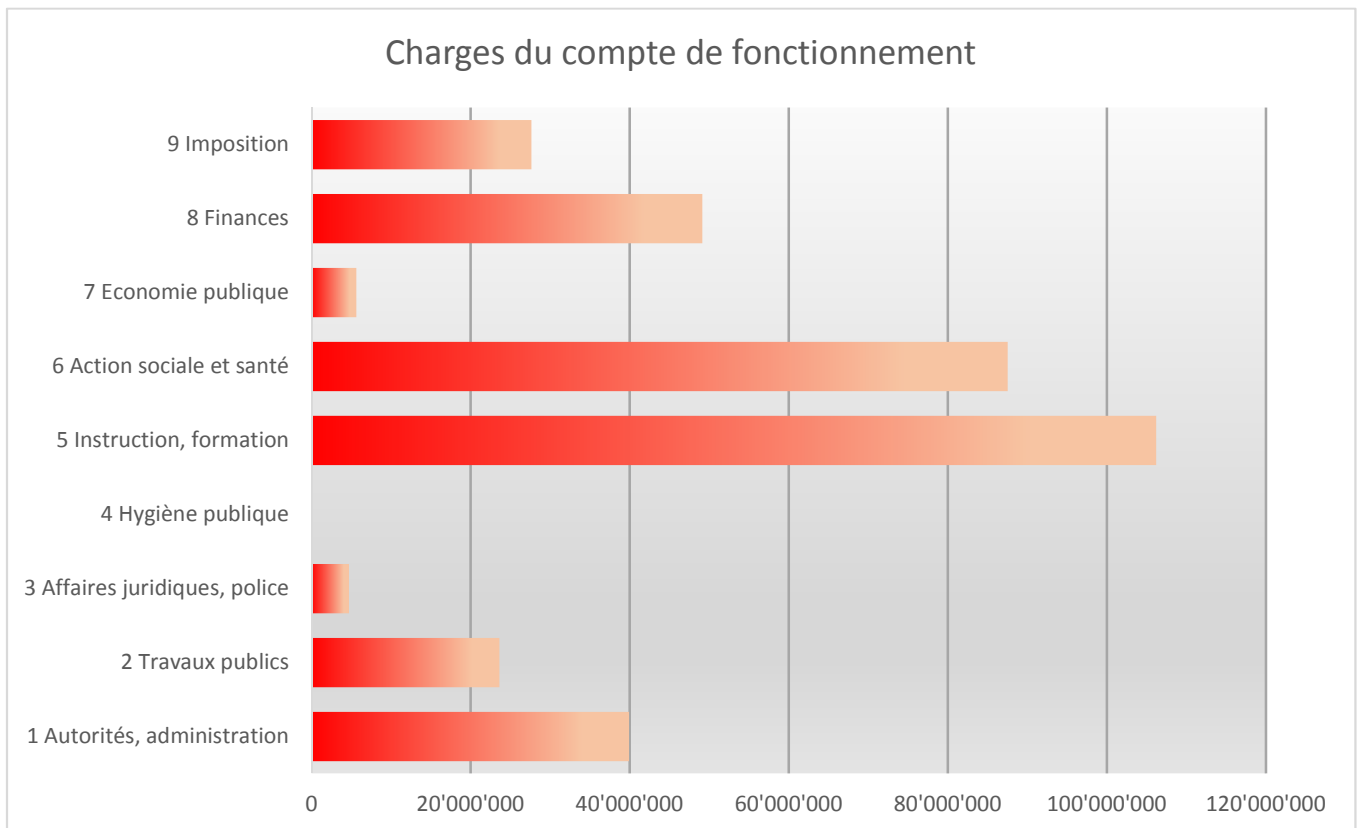
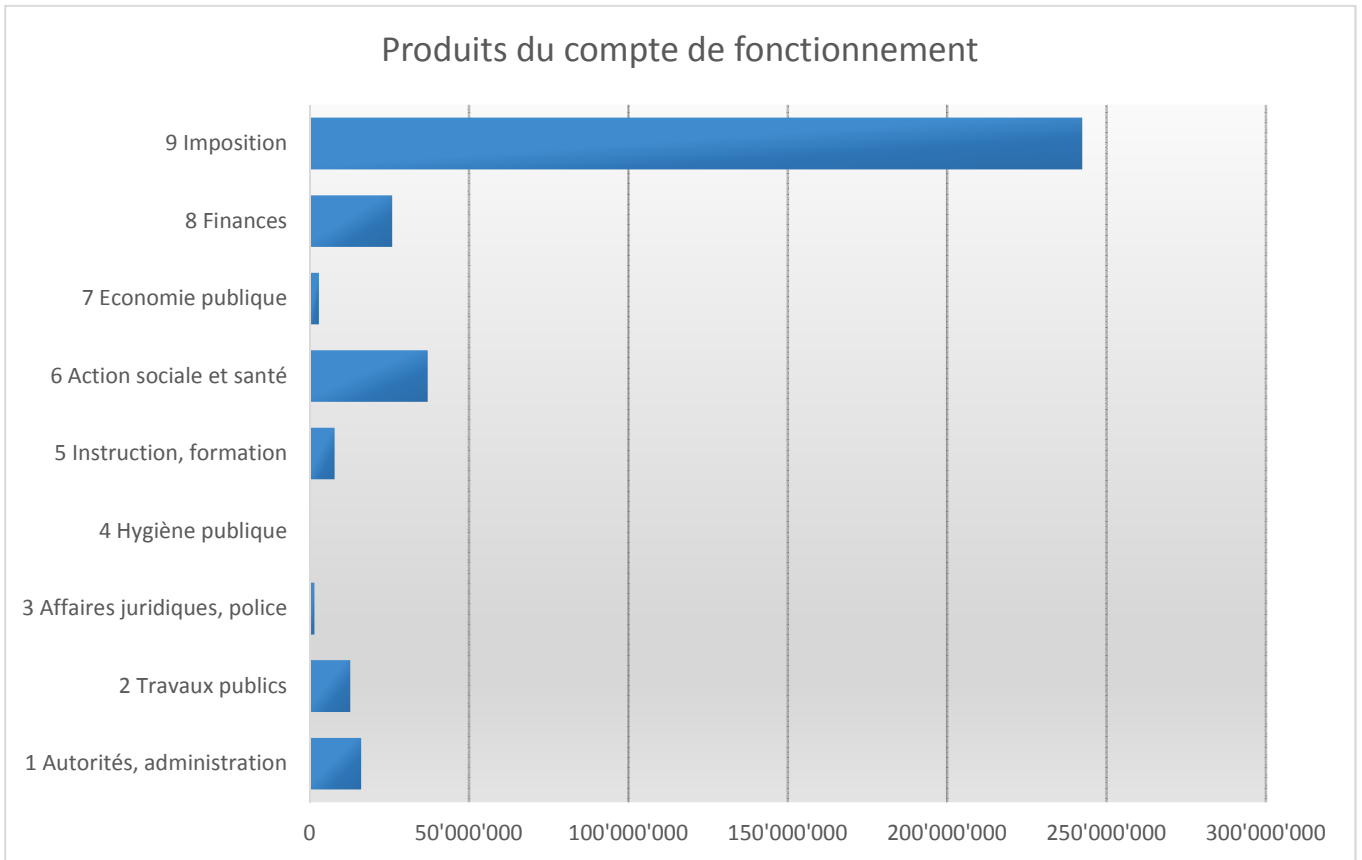
3.4. Récapitulatif pour l'ensemble des communes jurassiennes

Tableau N°7 : Détail du résultat annuel 2017 de l'ensemble des communes

Ensemble des communes jurassiennes		Charges	en %	Fr./hab.	Produits	en%	Fr./hab.
1	Autorité	39'926'325.74	11.589	544.77	16'097'989.81	4.650	219.65
	100 Communes, votations, élections	351'256.93	0.102	4.79	161.95	0.000	0.00
	110 Conseil général/de Ville	59'940.05	0.017	0.82	0.00	0.000	0.00
	111 Conseil communal	3'437'158.42	0.998	46.90	163'065.25	0.047	2.22
	112 Commissions	376'652.55	0.109	5.14	9'345.40	0.003	0.13
	115 Personnel administratif	13'782'327.63	4.000	188.05	2'472'721.75	0.714	33.74
	116 Charges du personnel	15'196'184.08	4.411	207.34	10'744'836.84	3.103	146.61
	130 Frais administratifs	6'708'672.14	1.947	91.54	1'556'330.29	0.450	21.24
	170 Emoluments	14'133.94	0.004	0.19	1'151'528.33	0.333	15.71
2	Travaux publics	23'617'219.25	6.855	322.24	12'679'170.20	3.662	173.00
	200 Entretien des routes	16'826'904.49	4.884	229.59	4'436'686.60	1.281	60.54
	201 Ouvrages collectifs	771'983.81	0.224	10.53	467'643.50	0.135	6.38
	205 Eclairage public	2'752'490.58	0.799	37.56	4'645'960.56	1.342	63.39
	206 Horloge publique	17'618.60	0.005	0.24	5'000.00	0.001	0.07
	210 Cours d'eau	1'060'390.05	0.308	14.47	1'273'104.75	0.368	17.37
	230 Cadastre	1'301'424.65	0.378	17.76	1'582'433.44	0.457	21.59
	240 Aménagement du territoire	886'407.07	0.257	12.09	268'341.35	0.078	3.66
3	Affaire juridique, police	4'718'214.30	1.369	64.38	1'506'203.00	0.435	20.55
	310 Police communale	3'964'005.87	1.151	54.09	1'012'842.65	0.293	13.82
	330 Cantonnements	30'738.75	0.009	0.42	12'616.40	0.004	0.17
	340 Protection civil	723'469.68	0.210	9.87	480'743.95	0.139	6.56
4	Hygiène publique	148'058.05	0.043	2.02	20'895.00	0.006	0.29
	400 Police des denrées	20'352.35	0.006	0.28	13'895.00	0.004	0.19
	410 Police sanitaire	60'022.25	0.017	0.82	0.00	0.000	0.00
	415 Arrondissement de sépulture	67'683.45	0.020	0.92	7'000.00	0.002	0.10
5	Instruction	106'178'694.80	30.819	1'448.75	7'766'994.51	2.243	105.98
	510 Service de l'école/école primaire	3'840'118.63	1.115	52.40	874'755.70	0.253	11.94
	511 Transport scolaire	1'912'343.35	0.555	26.09	1'265'275.00	0.365	17.26
	512 Places de jeu/Halles de gym	12'869'910.47	3.736	175.60	3'415'492.85	0.987	46.60
	520 Ecole secondaire	7'755'747.55	2.251	105.82	635'403.55	0.184	8.67
	530 Colonies de vacances	17'770.10	0.005	0.24	10'607.00	0.003	0.14
	540 Ecole ménagère	52'916.20	0.015	0.72	37'173.40	0.011	0.51
	570 Ecole enfantine	263'288.57	0.076	3.59	72'497.61	0.021	0.99
	580 Contr. écolage, piscine, biblio ...	9'127'131.37	2.649	124.53	1'427'041.40	0.412	19.47
	590 Contribution pour instruction	70'339'468.56	20.416	959.74	28'748.00	0.008	0.39
6	Action social	87'536'103.70	25.408	1'194.38	37'001'580.09	10.687	504.87
	600 Secours	21'813'791.18	6.332	297.64	7'315'217.26	2.113	99.81
	610 Service dentaire	207'391.05	0.060	2.83	12'914.85	0.004	0.18
	620 Autres institutions	6'035'585.66	1.752	82.35	2'092'612.65	0.604	28.55
	630 Foyers communaux	644'287.22	0.187	8.79	339'917.45	0.098	4.64
	640 Crèches, UAPE	21'105'099.65	6.126	287.97	9'843'618.39	2.843	134.31
	650 Répartition des charges	14'540'255.39	4.220	198.39	17'099'269.79	4.939	233.31
	659 AVS, off. logement, chômage, etc	22'847'070.10	6.631	311.74	278'346.10	0.080	3.80
	665 Contr. institution publique	342'623.45	0.099	4.67	19'683.60	0.006	0.27

Ensemble des communes jurassiennes		Charges	en %	Fr./hab.	Produits	en%	Fr./hab.
7	Economie publique	5'639'067.02	1.637	76.94	2'900'173.80	0.838	39.57
	700 Foires, marchés	377'005.70	0.109	5.14	189'669.04	0.055	2.59
	710 Tourisme	3'293'651.75	0.956	44.94	899'685.46	0.260	12.28
	720 Agriculture	1'392'007.45	0.404	18.99	1'378'880.00	0.398	18.81
	740 Développement économique	576'402.12	0.167	7.86	431'939.30	0.125	5.89
8	Finances	49'108'028.12	14.254	670.05	25'851'545.19	7.467	352.73
	810 Intérêts courts termes	783'773.19	0.227	10.69	11'881.95	0.003	0.16
	811 Intérêts longs termes	6'686'964.52	1.941	91.24	847'000.35	0.245	11.56
	820 Amortissements	26'956'828.26	7.824	367.81	3'284'647.11	0.949	44.82
	825 Charges d'immeubles	5'711'159.81	1.658	77.93	838'763.80	0.242	11.44
	826 Pâturages	3'029'617.30	0.879	41.34	3'136'349.85	0.906	42.79
	830 Subventions et contributions	1'380'180.46	0.401	18.83	39'319.80	0.011	0.54
	840 Intérêts actifs	30'963.66	0.009	0.42	4'284'267.29	1.237	58.46
	850 Rendement des immeubles	678'562.97	0.197	9.26	7'139'216.40	2.062	97.41
	855 Provisions, réserves, fonds	3'288'176.30	0.954	44.87	5'175'721.64	1.495	70.62
	860 Subventions	0.00	0.000	0.00	0.00	0.000	0.00
	870 Gains vente fortune	486'026.00	0.141	6.63	903'292.85	0.261	12.32
	875 Divers	75'775.65	0.022	1.03	191'084.15	0.055	2.61
9	Imposition	27'652'823.30	8.026	377.31	242'392'747.74	70.012	3'307.31
	910 Impôts ordinaires	429'676.70	0.125	5.86	195'085'056.79	56.348	2'661.82
	911 Variation d'impôts	6'750'571.70	1.959	92.11	16'664'685.16	4.813	227.38
	912 Partage d'impôts	8'196'838.30	2.379	111.84	9'005'100.34	2.601	122.87
	915 Elimination d'impôts	5'986'387.05	1.738	81.68	199'047.15	0.057	2.72
	920 Autres impôts	407'896.55	0.118	5.57	10'515'475.80	3.037	143.48
	940 Fonds de péréquation	5'881'453.00	1.707	80.25	10'923'382.50	3.155	149.04
	Totaux	344'524'534.28	100.00	4'700.84	346'217'299.34	100.00	4'723.94
	Excédent de produits	1'692'765.06		23.10			
		346'217'299.34		4'723.94	346'217'299.34		4'723.94

Tableaux N°8-9 : Compte de fonctionnement par rubrique pour l'ensemble des communes



Commentaires par rubrique :

1. Autorités, administration générale :

- pour l'ensemble des communes, les charges de personnel ont diminué de 2.18% (Fr. 631'757.27) et s'élèvent à Fr. 28'978'511.71 (Fr. 395.39 par habitant) ;
- durant la même période, les frais des Conseils communaux ont augmenté de 5.33% (Fr. 183'333.60) et s'élèvent à Fr. 3'437'158.42 (Fr. 46.90 par habitant) ;
- les frais de votations et élections enregistrent une augmentation de 30.36% (Fr. 106'667.79) et s'élèvent à Fr. 351'256.93 (Fr. 4.79 par habitant) ;
- du fait que les communes adoptent progressivement le nouveau règlement type sur le personnel communal qui reprend intégralement la loi sur le personnel de l'Etat ainsi que l'échelle des traitements y relative, on tend vers une harmonisation des traitements du personnel communal.

2. Travaux publics :

- toujours en comparaison entre les exercices 2016 et 2017, les frais d'entretien des routes ont augmenté de 5.12% (Fr. 862'131.87) et s'élèvent à Fr. 16'826'904.49 (Fr. 229.59 par habitant) ;
- les frais concernant les cours d'eau enregistrent une diminution de 28.51% (Fr. 408'438.85) et s'élèvent à Fr. 1'060'390.05 (Fr. 14.47 par habitant) ;
- les dépenses relatives à l'aménagement du territoire sont également en diminution de 32.68% (Fr. 289'759.79), et s'élèvent à Fr. 886'407.07 (Fr. 12.09 par habitant).

3. Affaires juridiques, police :

- les frais de police locale ainsi que de cantonnement enregistrent une légère diminution alors que les frais de protection civile, une légère augmentation. Ces différences sont toutefois minimes.

4. Hygiène publique :

- la majorité des communes jurassiennes n'utilisent pas cette rubrique. Les frais de sépulture sont généralement inscrits dans les services communaux hormis pour les syndicats d'arrondissements de sépulture.

5. Instruction, formation :

- les frais du service de l'école primaire (moyens d'enseignement) et des transports scolaires, diminuent légèrement ;
- la principale augmentation dans cette rubrique concerne les contributions pour l'enseignement qui enregistrent une augmentation de 1.76% (Fr. 1'240'779.27) et s'élève à Fr. 70'339'468.56 (Fr. 959.74 par habitant) ;
- en raison d'un été 2017 favorable, les produits de piscines augmentent de 21.36% (Fr. 304'897.55) et s'élèvent à Fr. 1'427'041.40 soit Fr. 19.47 par habitant.

Cependant, les charges enregistrent également une augmentation de 7.43% (Fr. 678'853.94) et s'élèvent à Fr. 9'127'131.37 (Fr. 124.53 par habitant).

6. Action sociale

- les frais de secours jurassiens, étrangers et apatrides augmentent de 4.94% (Fr. 1'078'835.76) et s'élèvent à Fr. 21'813'791.18 (297.64 par habitant). Quant aux produits, ils sont en diminution de 3.06% (Fr. 223'946.31), pour un total de Fr. 7'315'217.26 (Fr. 99.81 par habitant).
- les frais de crèches et d'unités d'accueil de la petite enfance (UAPE) augmentent de 6.53% (Fr. 1'379'950.17) et s'élèvent à Fr. 21'105'099.65 (Fr. 287.97 par habitant). Il s'agit de la troisième plus grande charge des communes jurassiennes.

7. Economie publique

- dans cette rubrique, la principale charge est le tourisme, en particulier les frais liés aux transports publics. Les charges de ceux-ci enregistrent une augmentation de 4.80% (Fr. 188'579.54) et s'élèvent à Fr. 3'923'651.75 (Fr. 44.94 par habitant).

8. Finances

- les intérêts à longs termes enregistrent une diminution de 9.47% (Fr. 633'898.87) et s'élèvent à Fr. 6'686'964.52 (Fr. 91.24 par habitant) ;
- les amortissements enregistrent également une diminution, de 4.00% (Fr. 1'078'530.24) et s'élèvent à Fr. 26'956'828.26 (Fr. 367.81 par habitant).

9. Imposition

- les charges de cette rubrique diminuent de 9.41% (Fr. 2'602'733.49) et s'élèvent à Fr. 27'652'823.30 ; quant aux produits, ils enregistrent également une diminution, de 0.32% (Fr. 944'156.32) et s'élèvent à Fr. 242'392'747.74, principalement due à la diminution des autres impôts.
- à noter la grande stabilité dans les impôts ordinaires avec une augmentation de 0.02% (Fr. 45'777.59), pour s'élever à Fr. 195'085'056.79 au 31 décembre 2017.

3.5. Résultat annuel par rubrique et par district

Tableau N°10 : Résultat annuel en francs

Catégories par population	< 200 hab. (1'300 habitants)		201 – 500 hab. (6'589 habitants)		501 – 1'000 hab. (7'184 habitants)		1'001 – 2'000 hab. (15'455 habitants)		2'001 – 3'000 hab. (13'135 habitants)		> 3'000 hab. (29'627 habitants)	
	Charges	Produits	Charges	Produits	Charges	Produits	Charges	Produits	Charges	Produits	Charges	Produits
1. Administration	767'106	103'423	3'752'259	1'379'940	3'679'285	1'025'605	7'745'554	2'650'131	5'397'293	1'571'636	18'584'828	9'349'254
Excédent		633'683		2'354'319		2'653'680		5'095'423		3'825'657		9'235'574
2. Travaux publics	353'022	362'345	1'932'159	1'073'641	2'407'036	1'401'171	5'114'648	1'836'676	2'402'474	1'498'047	11'407'880	6'507'289
Excédent	9'323			858'518		1'005'865		3'277'972		904'427		4'900'591
3. Affaires juridiques	40'495	5'542	128'202	89'065	80'535	49'897	330'135	181'313	204'978	86'954	3'933'868	1'093'432
Excédent		34'953		39'137		30'638		148'822		118'024		2'840'436
4. Hygiène publique	5'262	0	6'802	0	17'179	0	50'061	0	49'227	7'000	19'526	13'895
Excédent		5'262		6'802		17'179		50'061		42'227		5'631
5. Instruction	1'701'337	48'380	9'060'348	680'832	9'846'521	503'393	22'530'803	1'419'977	17'014'130	1'084'237	46'025'555	3'958'174
Excédent		1'652'957		8'379'516		9'343'128		21'038'826		15'929'893		42'067'381
6. Action sociale	1'007'617	35'248	5'008'710	609'275	6'408'332	1'618'359	18'666'480	7'507'083	11'852'029	3'678'724	44'592'935	23'552'590
Excédent		972'369		4'399'435		4'489'973		11'159'397		8'173'305		21'040'045
7. Economie publique	139'265	20'294	399'417	210'947	238'441	37'692	1'485'749	1'120'087	750'495	455'818	2'625'700	1'055'066
Excédent		118'971		188'470		200'479		365'662		294'677		1'570'634
8. Finances	1'136'151	887'798	4'627'217	3'013'208	3'910'904	2'034'539	10'009'748	6'123'276	7'371'178	1'840'103	22'052'828	11'952'621
Excédent		248'353		1'641'009		1'876'365		3'886'472		5'531'075		10'100'207
9. Imposition	303'289	3'935'392	1'380'956	19'733'427	1'395'308	21'401'522	10'874'464	55'649'439	2'802'660	38'307'774	10'896'145	103'365'202
Excédent	3'632'103		18'352'471		20'006'214		44'774'965		35'505'114		92'469'057	
Total	5'453'547	5'398'425	26'296'073	26'808'336	27'983'543	28'072'449	76'807'643	76'559'973	47'844'463	48'530'293	160'139'265	160'847'823
Excédent		55'122	512'263		88'906			247'670	685'830		708'558	

(Montant arrondi à Fr. 1.-)

Tableau N°11 : Résultat annuel en francs par habitant

Catégories par population	< 200 hab. (1'300 habitants)		201 – 500 hab. (6'589 habitants)		501 – 1'000 hab. (7'184 habitants)		1'001 – 2'000 hab. (15'455 habitants)		2'001 – 3'000 hab. (13'135 habitants)		> 3'000 hab. (29'627 habitants)	
	Charges	Produits	Charges	Produits	Charges	Produits	Charges	Produits	Charges	Produits	Charges	Produits
1. Administration	590.08	79.56	569.47	212.16	512.15	142.76	501.17	171.47	410.91	119.65	627.29	315.57
Excédent		510.53		357.31		369.39		329.69		291.26		311.72
2. Travaux publics	271.56	278.73	293.24	162.94	335.06	195.04	330.94	118.84	182.91	114.05	385.05	219.64
Excédent	7.17			130.30		140.02		212.10		68.86		165.41
3. Affaires juridiques	31.15	4.26	19.46	13.52	11.21	6.95	21.36	11.73	15.61	6.62	132.78	36.91
Excédent		26.89		5.94		4.26		9.63		8.99		95.87
4. Hygiène publique	4.05	0	1.03	0	2.39	0	3.24	0	3.75	0.53	0.66	0.47
Excédent		4.05		1.03		2.39		3.24		3.22		0.19
5. Instruction	1'308.72	37.22	1'375.07	103.33	1'370.62	70.07	1'457.83	96.54	1'295.33	82.55	1'553.50	133.60
Excédent		1'271.51		1'271.74		1'300.55		1'361.30		1'212.78		1'419.90
6. Action sociale	775.09	27.11	760.16	92.47	892.03	225.27	1'207.80	485.74	902.32	280.07	1'505.15	794.98
Excédent		747.98		667.69		666.76		722.06		622.25		710.16
7. Economie publique	107.13	15.61	60.62	32.01	33.19	5.28	96.13	72.47	57.14	34.70	88.63	35.61
Excédent		91.52		28.60		27.91		23.66		22.44		53.02
8. Finances	873.96	682.92	702.26	457.31	544.39	283.20	647.67	396.20	561.19	140.09	744.35	403.44
Excédent		191.04		244.95		261.19		251.47		421.09		340.91
9. Imposition	233.30	3'027.23	209.59	2'994.90	194.22	2'979.05	703.62	3'600.74	213.37	2'916.47	367.78	3'488.89
Excédent	2'793.93		2'785.31		2'784.83		2'897.12		2'703.09		3'121.11	
Total	4'195.04	4'152.63	3'990.90	4'068.65	3'895.26	3'907.62	4'969.76	4'953.73	3'642.52	3'694.73	5'405.18	5'429.10
Excédent		42.41	77.75		12.36			16.03	52.21		23.92	

Commentaires concernant les tableaux ci-dessus:

- à la lecture des tableaux ci-dessus, on constate que les catégories de communes de moins de 200 habitants et de 1'001 et 2'000 habitants réalisent un excédent de charges alors que toutes les autres catégories de communes réalisent un excédent de produits.
- dans la catégorie des communes de moins de 200 habitants (10 communes / 1'300 habitants), il ressort un excédent de charges de Fr. 42.41 par habitant lors du bouclage de l'exercice 2017 alors que cette catégorie présentait un excédent de produits de Fr. 118.16 en 2016. Ceci s'explique principalement en raison de la commune de Beurnevésin qui a enregistré un grand produit dans le rôle d'impôts dû aux impôts répressifs lors de l'exercice 2016 ;
- la catégorie des communes de 201 à 500 habitants (17 communes / 6'589 habitants) enregistre un excédent de produits de Fr. 77.75 par habitant, soit le meilleur résultat, alors que lors de l'exercice 2016 il n'était que de Fr. 60.83 ;
- la catégorie de communes de 501 à 1'000 habitants (10 communes / 7'184 habitants) enregistre une diminution de l'excédent de produits de Fr. 21.88 par habitant, passant de Fr. 34.24 lors de l'exercice 2016 à Fr. 12.36 lors de l'exercice 2017 ;
- concernant les communes de plus de 1'000 habitants, la catégorie de 1'001 à 2'000 habitants (11 communes / 15'455 habitants) enregistre également un excédent de charges, de Fr. 16.03/habitant. Lors de l'exercice 2016, cette catégorie enregistrait un excédent de revenu de Fr. 22.52 ;
- la catégorie des communes de 2'001 à 3'000 habitants (5 communes / 13'135 habitants) réalise un excédent de revenus de Fr. 52.21 par habitant lors de l'exercice 2017 alors que l'exercice 2016 enregistrait un excédent de charges de Fr. 70.36.
- la catégorie des communes de plus de 3'000 habitants (4 communes / 29'627 habitants) enregistre une diminution de produits de Fr. 46.09 par habitant, passant de Fr. 70.01 lors de l'exercice 2016 à Fr. 23.92 lors de l'exercice 2017.

Les effets de la péréquation financière sur les résultats ci-dessus sont expliqués dans le chapitre N° 5.

3.6. Fortune et découvert au bilan

Le solde du compte de fonctionnement indique la variation de fortune nette entre deux périodes comptables. Un excédent de revenus augmente le capital propre (comme un profit dans l'économie privée) alors qu'un excédent de charges le diminue (comme une perte dans l'économie privée).

La fortune nette sert à couvrir de futurs excédents de charges du compte de fonctionnement. Tant que la diminution de cette fortune permet d'assurer ces excédents en période de conjoncture défavorable, la situation financière est consolidée.

Un certain nombre de communes bouclent leurs comptes depuis un certain nombre d'années déjà avec des excédents de charges supérieurs à leur fortune nette. De ce fait, ces communes sont en situation de découvert. , comme mentionné ci-après :

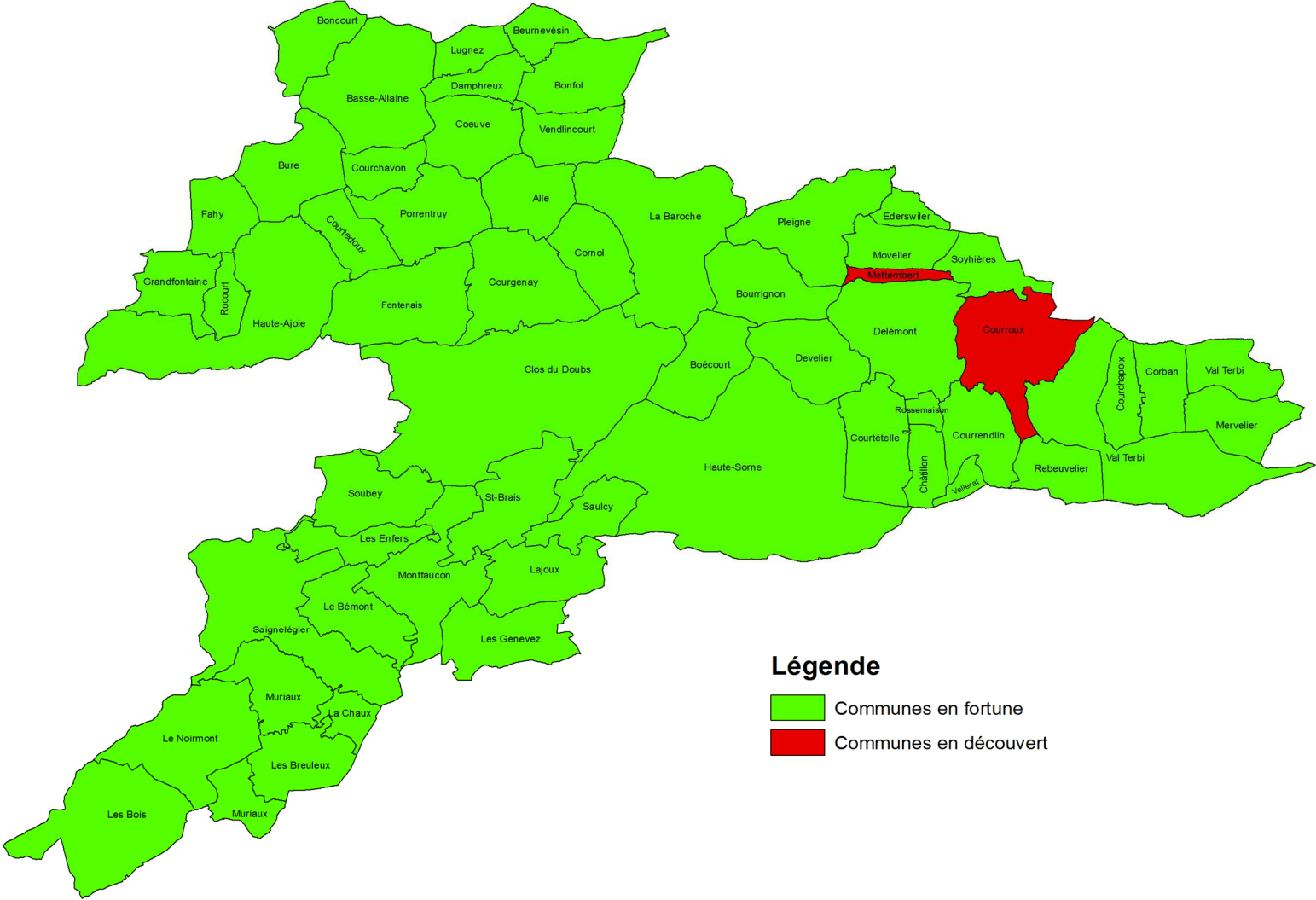
Tableau N°12 : Evolution du nombre de communes en situation de découvert

Exercice comptable	Nombre de communes en situation de découvert	Montant total du découvert au bilan
2012	12	8'127'187.-
2013	5	5'583'903.-
2014	4	3'613'899.-
2015	3	2'205'797.-
2016	2	610'959.-
2017	2	389'456.-

Remarques :

- le nombre des communes en découvert a diminué de 10 unités entre 2012 et 2017. Les fusions entrées en vigueur au 1^{er} janvier 2013 en sont la principale raison ;
- le montant total du découvert a également diminué de Fr. 7'737'730.- entre les exercices 2012 et 2017, et ne s'élève plus qu'à Fr. 389'456.- ;
- le délégué aux affaires communales recommande aux deux communes encore en situation de découvert (Courroux et Mettembert) d'analyser la possibilité de réévaluer leur patrimoine financier, avec l'aide d'un architecte par exemple. Une réflexion objective et globale est suggérée afin que les éléments du bilan concordent avec la valeur réelle des positions.

Tableau N°13 : Carte "Fortune et découvert" au 31 décembre 2017



3.7. Endettement communal brut

L'endettement communal brut n'est pas une indication harmonisée. Il indique le montant des engagements courants (crédits de constructions), les crédits consolidés (dettes à moyens et longs termes) et les engagements envers des entités particulières (anciens hôpitaux de district, patinoires).

L'endettement brut par habitant est très souvent utilisé comme indicateur de l'évolution de l'endettement des communes, en le comparant à celui des autres communes. Il est cependant délicat d'utiliser ce paramètre à cette fin, selon que la commune dispose ou non d'un volume élevé de recettes.

L'endettement brut est calculé comme suit :

Engagements courants (uniquement les crédits de constructions)
+ Dettes à moyens et longs termes
+ Engagements divers (hôpitaux et patinoires)
= Endettement brut

Tableau N°14 : Endettement brut total et par habitant dans le canton du Jura (1985-2017)

Année	Dettes	Par habitant	Année	Dettes	Par habitant
1985	171'091'964	2'647	2001	451'527'721	6'538
1986	176'872'879	2'733	2002	466'805'914	6'746
1987	183'221'622	2'834	2003	473'517'433	6'861
1988	193'230'002	2'987	2004	494'062'273	7'158
1989	215'995'438	3'335	2005	509'331'588	7'376
1990	238'582'003	3'632	2006	489'078'648	7'065
1991	278'397'795	4'192	2007	485'264'460	6'974
1992	302'414'476	4'426	2008	507'104'066	7'265
1993	309'887'678	4'516	2009	521'635'512	7'443
1994	327'360'389	4'746	2010	523'051'726	7'451
1995	346'649'402	5'005	2011	527'960'590	7'494
1996	374'812'531	5'436	2012	533'581'348	7'521
1997	403'786'440	5'855	2013*	545'435'867	7'603
1998	417'062'624	6'045	2014	546'049'930	7'541
1999	437'953'331	6'364	2015	537'376'680	7'383
2000	445'518'900	6'480	2016	535'595'538	7'325
			2017	551'624'386	7'527

* Lors de la réception des comptes 2013, une commune a transmis un bilan erroné au Délégué aux affaires communales. Le montant indiqué sous 2013 est donc corrigé.

Commentaires concernant l'évolution de l'endettement communal brut :

- après deux années consécutives qui ont vu l'endettement brut des communes jurassiennes diminuer, on constate malheureusement que celui-ci a repris l'ascenseur au 31 décembre 2017 avec une très forte augmentation (+ Fr. 16'028'848.-), pour s'élever à Fr. 551'624'386.-. Il s'agit de l'endettement le plus élevé depuis l'introduction des relevés statistiques en 1985.
- depuis 1985, l'endettement communal brut a augmenté de Fr. 380'532'422.-, passant de Fr. 171'091'964.- à Fr. 551'624'386.- (+ 222.41%).
- l'augmentation moyenne par année s'élève à Fr. 11'531'286.- malgré une diminution de l'endettement lors des années 2006 et 2007, diminution due aux recettes extraordinaires provenant de l'or excédentaire de la BNS redistribuées alors aux communes.
- l'endettement brut par habitant le plus élevé dans le district de Delémont se trouve à Courchapoix (Fr. 9'511.-), à Saignelégier (Fr. 8'711.-) dans le district des Franches-Montagnes et à Fontenais (Fr. 11'146.-) dans le district de Porrentruy.

Tableau N°15 : Endettement brut par rubrique, par district :

Classification de l'endettement	District de Delémont	District des Franches-Montagnes	District de Porrentruy	Total
Crédits de constructions	28'338'887.54	8'701'419.18	22'490'616.22	59'530'922.94
Dettes à moyens et longs termes	256'160'989.20	54'264'401.68	181'621'088.48	492'046'479.36
Dettes envers les hôpitaux	26'008.00	0.00	20'975.77	46'983.77
Total	284'525'884.74	62'965'820.86	204'132'680.47	551'624'386.07

Tableau N°16 : Endettement brut par catégorie de communes :

Catégories de communes	Endettement brut
< 200 habitants	5'709'906.76
200 à 500 habitants	36'072'903.84
501 à 1'000 habitants	54'717'773.95
1'001 à 2'000 habitants	117'798'397.35
2'001 à 3'000 habitants	87'318'389.02
> 3'000 habitants	250'007'015.15
Total	551'624'386.07

L'endettement brut par rapport aux revenus est exposé dans le chapitre 4. "Indicateurs financiers".

Tableau N°17 : Endettement brut par commune et par habitant

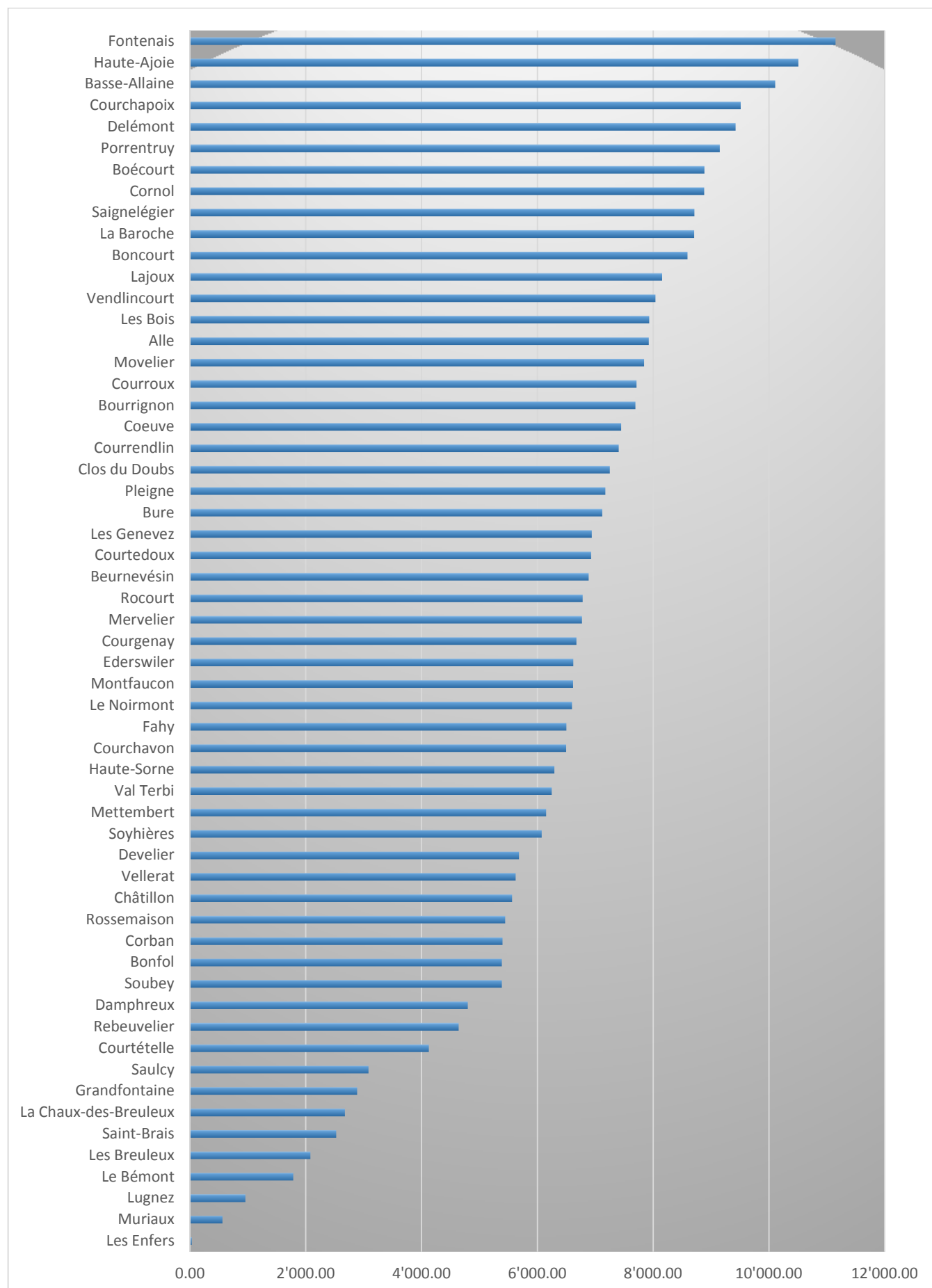


Tableau N°18 : Evolution de l'endettement brut de 1985 à 2017

District de Delémont	1985		1990		1995		2000		2005		2010		2017		variation	
	dette	/hab.	dette	/hab.	dette	/hab.	dette	/hab.	dette	/hab.	dette	/hab.	Dette	/hab.	dette	/hab.
	96'621'322	3'031	124'691'929	3'824	167'302'865	4'795	224'650'787	6'439	264'313'712	7'514	271'884'352	7'562	284'525'885	7'421	187'904'563	4'901
Bassecourt	6'112'051	2'042	13'305'364	4'272	16'229'053	4'772	20'265'377	6'037	17'697'592	5'318	15'613'649	4'599	Haute-Sorne			
Boécourt	2'209'026	2'761	2'801'284	3'420	3'234'056	3'939	5'409'587	6'334	5'176'918	6'215	4'775'363	5'533	8'127'143	8'882	5'918'117	6'468
Bourrignon	321'800	1'532	635'800	2'740	1'846'101	6'279	2'482'601	8'113	2'319'317	8'053	1'761'117	6'475	2'007'580	7'692	1'685'780	6'459
Châillon	229'513	737	860'425	2'545	1'087'620	2'932	1'650'864	4'288	1'432'519	3'308	1'386'743	3'195	2'675'028	5'561	2'445'515	5'084
Corban	669'392	1'578	1'809'799	3'942	1'800'434	3'705	1'787'516	3'701	3'521'284	7'688	2'903'921	5'987	2'595'332	5'396	1'925'940	4'004
Courchapoix	1'738'687	4'293	1'531'960	3'958	2'330'062	5'535	2'848'566	6'831	2'846'460	6'810	2'838'463	6'663	4'089'879	9'511	2'351'192	5'468
Courfaivre	2'968'658	2'367	5'439'535	4'102	6'209'480	4'072	5'070'325	3'240	8'597'660	5'508	8'098'707	5'027	Haute-Sorne			
Courrendlin	3'171'068	1'319	10'786'941	4'762	15'998'914	6'872	19'813'150	7'999	20'135'687	8'532	22'500'553	8'961	22'177'849	7'405	19'006'781	6'346
Courroux	5'729'295	2'467	7'782'368	3'252	11'286'829	4'292	14'502'609	5'258	18'759'484	6'297	24'779'933	8'154	25'169'737	7'709	19'440'442	5'954
Courtételle	4'108'749	2'053	8'219'513	4'035	9'235'331	4'110	13'535'255	6'215	11'927'385	5'378	9'019'750	3'796	10'644'336	4'123	6'535'587	2'531
Delémont	50'117'486	4'416	44'565'532	3'887	65'466'436	5'522	93'470'627	8'261	114'993'313	10'207	120'969'505	10'437	118'946'756	9'422	68'829'270	5'452
Develier	5'451'400	4'744	5'623'088	4'923	8'473'519	7'091	7'832'384	6'006	7'458'141	5'737	8'134'927	5'955	7'868'880	5'682	2'417'480	1'745
Ederswiler	0	0	0	0	0	0	79'803	633	1'533'775	12'369	1'021'937	8'735	794'437	6'620	794'437	6'620
Glovelier	2'612'696	2'785	2'681'353	2'886	2'511'543	2'271	6'096'371	5'429	10'448'768	8'744	8'150'591	6'770	Haute-Sorne			
Haute-Sorne	Dès le 1 ^{er} janvier 2013												43'595'402	6'293	-859'470	-124
Mervelier	1'009'116	2'396	2'659'087	5'562	2'380'785	4'133	2'723'563	4'524	1'944'582	3'364	3'201'074	5'810	3'316'360	6'768	2'307'244	4'709
Mettembert	621'659	8'073	245'246	2'528	250'259	2'035	545'725	4'437	637'382	5'061	704'584	5'682	645'667	6'149	24'008	229
Montsevelier	678'840	1'247	1'109'470	1'995	1'415'593	2'555	2'299'136	4'388	2'720'578	5'242	1'873'769	3'755	Val Terbi			
Movelier	218'400	636	1'188'094	3'414	1'360'280	3'262	2'168'000	5'588	3'569'464	8'749	3'162'713	8'456	3'293'436	7'842	3'075'036	7'322
Pleigne	1'089'155	3'008	1'118'020	3'071	1'446'304	3'671	1'598'359	3'908	1'837'473	4'594	2'199'194	5'683	2'531'567	7'172	1'442'412	4'086
Rebeuvelier	346'284	1'436	1'551'705	5'683	819'694	2'760	1'785'525	5'460	2'258'576	6'023	1'484'418	3'777	1'790'433	4'638	1'444'149	3'741
Rossemaison	1'062'802	2'290	1'992'658	3'977	2'789'210	5'623	2'812'338	5'440	4'757'666	8'361	4'482'523	7'976	3'488'450	5'442	2'425'648	3'784
Saulcy	352'712	1'540	365'173	1'574	264'282	1'045	334'049	1'228	345'667	1'309	418'782	1'623	816'150	3'080	463'438	1'749
Soulce	976'011	4'761	841'388	3'987	730'495	3'162	975'288	3'855	909'798	3'540	2'337'011	9'697	Haute-Sorne			
Soyhières	1'936'000	4'676	2'616'750	5'880	1'730'844	3'414	2'466'357	5'106	1'985'772	4'252	2'543'838	5'278	2'720'845	6'073	784'845	1'752
Undervelier	578'305	2'073	1'333'978	4'117	1'140'421	3'277	875'327	2'629	1'548'058	5'059	1'219'318	4'064	Haute-Sorne			
Val Terbi	Dès le 1 ^{er} janvier 2013												16'853'859	6'247	2'277'484	844
Vellerat	0	0	0	0	362'171	5'174	534'370	8'097	509'750	7'388	346'210	4'743	376'759	5'623	376'759	5'623
Vermes	156'243	458	114'500	326	800'000	2'381	1'999'890	6'250	938'386	2'826	1'667'308	5'068	Val Terbi			
Vicques	2'155'974	1'708	3'512'898	2'523	6'103'149	4'115	8'687'825	5'350	13'502'257	7'742	14'288'451	8'077	Val Terbi			

District Franches-Montagnes	1985		1990		1995		2000		2005		2010		2017		variation	
	dette	/hab.	dette	/hab.	dette	/hab.	dette	/hab.	dette	/hab.	dette	/hab.	dette	/hab.	dette	/hab.
	19'011'618	2'152	676'583	4'832	41'339'312	4'278	46'241'424	4'759	55'546'842	5'631	61'969'194	6'231	62'965'821	6'068	43'954'203	4'236
Le Bémont	368'408	1'354	902'657	2'785	1'084'907	3'082	1'000'189	2'841	1'071'734	3'097	1'396'983	4'272	559'684	1'782	191'276	609
Les Bois	1'304'246	1'405	3'477'078	3'606	5'037'389	4'848	6'501'808	6'463	6'415'108	5'902	5'181'309	4'447	9'897'701	7'931	8'593'455	6'886
Les Breuleux	5'390'701	4'322	5'034'503	4'076	5'766'043	4'300	8'079'879	5'967	11'422'858	8'740	8'910'684	6'360	3'191'820	2'078	-2'198'881	-1'432
La Chaux-d.-B.	238'729	2'461	440'006	4'444	482'202	5'023	526'017	5'313	448'978	5'102	325'051	4'013	237'990	2'674	-739	-8
Les Enfers	425'810	4'578	355'626	2'756	342'286	2'829	570'858	4'358	339'139	2'405	31'694	190	4'000	29	-421'810	-3'057
Les Genevez	1'493'796	3'042	1'681'439	3'452	1'815'884	3'547	2'015'331	3'952	2'001'501	3'917	1'504'468	2'812	3'462'271	6'938	1'968'475	3'945
Lajoux	1'002'810	2'071	896'676	1'645	1'836'691	2'967	3'020'674	4'880	4'239'539	6'356	6'553'322	9'595	5'413'361	8'153	4'410'551	6'642
Montfaucon	504'710	1'141	1'172'879	2'516	2'183'420	4'223	2'895'550	5'666	4'188'154	8'618	3'368'823	5'671	4'120'033	6'613	3'615'323	5'803
Muriaux	206'213	551	246'689	642	500'000	1'163	816'800	1'787	196'300	434	244'800	501	274'800	557	68'587	139
Le Noirmont	3'216'108	2'162	4'200'833	2'808	9'577'607	6'005	8'012'524	5'156	10'883'950	6'681	12'013'322	7'233	12'239'984	6'595	9'023'876	4'862
Saignelégier	3'422'693	1'865	5'727'771	3'064	9'710'481	4'962	9'447'869	4'564	10'938'838	5'160	21'199'896	8'477	22'283'390	8'711	18'860'697	7'373
Saint-Brais	255'800	1'065	701'067	2'815	373'295	1'609	449'229	2'119	500'235	2'233	627'262	2'838	570'223	2'523	314'423	1'391
Soubey	256'646	1'645	676'583	4'832	698'130	4'848	498'391	3'485	624'379	4'054	611'580	4'132	710'563	5'383	453'917	3'439

District de Porrentruy	1985		1990		1995		2000		2005		2010		2017		variation	
	dette	/hab.	dette	/hab.	dette	/hab.	dette	/hab.	dette	/hab.	dette	/hab.	dette	/hab.	dette	/hab.
	55'459'024	2'317	85'613'752	3'561	138'007'225	5'586	174'626'689	7'232	189'470'734	7'891	189'152'901	7'818	204'132'680	8'307	148'673'656	6'050
Alle	3'604'434	2'428	4'781'943	3'200	7'372'751	4'841	10'395'070	6'513	12'599'670	7'599	14'443'723	8'496	14'514'682	7'923	10'910'248	5'955
La Baroche	Dès le 1 ^{er} janvier 2009										9'174'437	7'697	10'238'938	8'707	1'064'501	905
Basse-Allaine	Dès le 1 ^{er} janvier 2009										10'807'238	8'281	12'247'954	10'106	1'440'716	1'189
Beurnevésin	191'502	1'075	134'200	803	351'200	2'181	824'996	4'970	764'311	5'095	623'778	4'587	819'066	6'883	627'564	5'274
Boncourt	0	0	1'823'195	1'360	2'406'647	1'730	5'013'038	3'716	7'202'132	5'506	7'271'155	5'606	10'404'805	8'592	10'404'805	8'592
Bonfol	244'446	319	1'305'557	1'706	2'919'936	3'706	4'466'243	6'238	4'297'397	6'157	4'223'031	6'192	3'565'292	5'386	3'320'846	5'016
Bressaucourt	1'664'161	4'865	2'180'333	6'006	2'080'551	5'335	3'378'440	8'730	2'514'644	6'016	3'083'794	7'205	Fontenais			
Bure	830'523	1'188	1'917'800	2'728	3'292'200	4'657	2'869'263	4'053	3'977'943	5'807	3'810'205	5'678	4'690'945	7'118	3'860'422	5'858
Clos du Doubs	Dès le 1 ^{er} janvier 2009										7'901'972	6'193	9'448'267	7'251	1'546'295	1'187
Coeuve	1'030'900	1'840	2'459'701	4'415	2'622'325	4'053	2'910'014	4'456	3'369'031	4'969	4'106'878	6'022	5'458'446	7'447	4'427'546	6'040
Cornol	1'509'553	2'138	5'100'760	6'729	12'358'086	15'016	12'410'752	15'572	10'505'774	12'259	10'732'432	11'717	9'040'815	8'881	7'531'262	7'398
Courchavon	655'360	2'315	1'001'606	3'551	1'496'309	4'858	2'555'283	8'489	2'202'258	7'390	2'994'969	9'787	1'903'165	6'495	1'247'805	4'259
Courgenay	7'707'575	3'932	9'860'183	4'977	15'822'778	7'373	16'011'495	7'574	17'099'693	7'991	16'201'970	7'497	15'358'955	6'672	7'651'380	3'324
Courtedoux	887'293	1'262	1'621'697	2'277	2'652'020	3'569	4'739'005	6'203	4'543'789	6'058	4'758'552	6'591	5'417'721	6'928	4'530'428	5'793
Dampfreux	74'521	462	0	0	173'876	1'080	467'457	2'734	671'104	3'971	502'391	2'990	882'300	4'795	807'779	4'390
Fahy	1'000'007	2'314	1'161'057	2'751	3'552'124	7'894	3'021'656	7'669	3'209'352	8'314	2'123'991	6'051	2'346'205	6'499	1'346'198	3'729
Fontenais	1'933'682	1'690	3'027'955	2'536	5'034'500	4'103	10'428'190	8'078	11'887'333	9'427	11'886'384	9'502	18'704'554	11'147	16'770'872	9'995
Grandfontaine	595'108	2'003	1'427'900	4'300	1'697'050	5'021	1'836'612	5'247	1'519'836	4'318	1'813'088	4'981	1'119'945	2'886	524'837	1'353
Haute-Ajoie	Dès le 1 ^{er} janvier 2009										10'218'583	10'249	9'960'239	10'507	-258'344	-273
Lugnez	197'017	985	214'161	943	857'307	3'602	1'084'320	4'756	419'265	1'941	342'756	1'688	181'500	955	-15'517	-82
Porrentruy	24'700'675	3'587	35'123'770	5'047	51'984'452	7'349	58'699'826	8'875	62'863'862	9'535	56'108'316	8'401	62'295'120	9'149	37'594'445	5'521
Rocourt	324'282	2'176	461'615	3'098	366'790	2'495	519'143	3'349	360'829	2'488	642'825	4'069	1'057'625	6'780	733'343	4'701
Vendlincourt	522'965	947	557'800	985	1'876'146	3'327	3'372'249	5'969	4'599'261	8'097	5'380'433	9'818	4'476'144	8'036	3'953'179	7'097

Rappelons que les engagements courants tels que comptes courants et créanciers ne sont pas pris en compte dans le calcul de l'endettement brut. Cependant, afin d'avoir une vue d'ensemble des dettes, il convient de mettre en évidence le montant des engagements courants de l'ensemble des communes jurassiennes au 31 décembre 2017.

Tableau N°19 : Endettement des communes par district (y.c. engagements courants):

Classification de l'endettement	District de Delémont	District des Franches-Montagnes	District de Porrentruy	Total
Engagements courants	15'824'712.00	4'495'113.55	11'951'542.92	32'271'368.47
Crédits de constructions	28'338'887.54	8'701'419.18	22'490'616.22	59'530'922.94
Dettes à moyens et longs termes	256'160'989.20	54'264'401.68	181'621'088.48	492'046'479.36
Dettes envers les hôpitaux	26'008.00	0.00	20'975.77	46'983.77
Engagements particuliers	4'667'372.30	7'127'834.29	5'211'330.90	17'006'537.49
Total	305'017'969.04	74'588'768.70	221'295'554.29	600'902'292.03

Tableau N°20 : Endettement brut par catégorie de communes (y.c. engagements) :

Catégories de communes	Endettement brut
< 200 habitants	6'535'203.74
200 à 500 habitants	39'905'867.81
501 à 1'000 habitants	63'934'217.05
1'001 à 2'000 habitants	129'604'663.98
2'001 à 3'000 habitants	94'507'037.47
> 3'000 habitants	266'415'301.98
Total	600'902'292.03

En application de l'article 133, alinéa 2 de la loi sur les communes¹, les communes affiliées répondent solidairement, à l'égard des créanciers, des dettes syndicales existantes. Il est donc opportun de mentionner également les dettes des syndicats dans ce rapport car en raison du fait que les communes membres sont responsables de l'endettement des syndicats.

¹ RSJU 190.11

Tableau N°21 : Endettement total des communes au 31.12.2017, par district :

Classification de l'endettement	District de Delémont	District des Franches-Montagnes	District de Porrentruy	Total
Engagements courants	15'824'712.00	4'495'113.55	11'951'542.92	32'271'368.47
Crédits de constructions	28'338'887.54	8'701'419.18	22'490'616.22	59'530'922.94
Dettes à moyens et longs termes	256'160'989.20	54'264'401.68	181'621'088.48	492'046'479.36
Dettes envers les hôpitaux	26'008.00	0.00	20'975.77	46'983.77
Engagements particuliers	4'667'373.30	7'127'834.29	5'211'330.90	17'006'537.49
Syndicats de communes	13'084'620.00	4'215'154.00	13'699'220.00	30'998'994.00
Total	318'102'589.04	78'803'922.70	234'994'774.29	631'901'286.03

(Montants arrondis)

Tableau N°22 : Endettement total des communes au 31.12.2017, par catégorie :

Catégories de communes	Endettement total
< 200 habitants	9'973'178.74
200 à 500 habitants	49'664'504.81
501 à 1'000 habitants	71'149'939.05
1'001 à 2'000 habitants	135'151'767.98
2'001 à 3'000 habitants	96'918'523.47
> 3'000 habitants	269'043'371.98
Total	631'901'286.03

Tableau N°23 : Endettement brut par habitant : les extrêmes par catégorie :

Catégories de communes	Progression de l'endettement brut	Endettement brut le moins élevé (en Fr. par habitant)	Endettement brut le plus élevé (en Fr. par habitant)
< 200 habitants	+ 0.03% Fr. 163'725.20	Les Enfers (Fr. 29.-)	Rocourt (Fr. 6'780.-)
200 à 500 habitants	+ 0.88% Fr. 4'862'190.35	Muriaux (Fr. 557.-)	Courchapoix (Fr. 9'511.-)
501 à 1000 habitants	- 0.22% - Fr. 1'217'350.54	Rossemaison (Fr. 5'442.-)	Haute-Ajoie (Fr. 10'507.-)
1001 à 2000 habitants	+ 0.30% Fr. 1'662'859.88	Les Breuleux (Fr. 2'078.-)	Fontenais (Fr. 11'147.-)
2001 à 3000 habitants	+ 0.50% Fr. 2'772'460.54	Courtételle (Fr. 4'123.-)	Saignelégier (Fr. 8'711.-)
> 3000 habitants	+ 1.41% Fr. 7'784'962.95	Courroux (Fr. 7'709.-)	Delémont (Fr. 9'421.-)

L'endettement des communes de plus de 3'000 habitants (Courroux, Porrentruy, Haute-Sorne et Delémont), qui représentent 40.42% de la population jurassienne, s'élève à Fr. 250'007'015.15, ou 45.32% de l'endettement brut des communes jurassiennes.

L'endettement brut moyen des communes jurassiennes s'élève à Fr. 10'029'534.29, en augmentation de 6.31% par rapport à l'exercice 2016.

Commentaires concernant l'endettement des communes jurassiennes :

- l'endettement des communes se présente comme suit : Fr. 551'624'386.07 pour l'endettement brut (Fr. 7'527.- par habitant), Fr. 600'902'292.03 pour l'endettement brut avec les engagements (Fr. 8'199.- par habitant) et enfin Fr. 631'901'286.03 pour l'endettement total (Fr. 8'622.- par habitant);
- l'endettement des syndicats de communes est également à prendre en compte étant donné qu'il est entièrement sous la responsabilité des communes membres. Certains syndicats ayant effectué d'importants investissements, l'endettement total de certaines communes s'en trouve ainsi fortement augmenté :
 - district de Delémont : endettement brut de Fr. 284'525'884.74, en augmentation de Fr. 6'536'541.74.- avec l'exercice 2016 ; la dette des syndicats s'élève à Fr. 13'084'620.- pour un total de Fr. 318'102'589.04 (Fr. 8'297.- par habitant) ;
 - district des Franches-Montagnes : endettement brut de Fr. 62'965'820.86, en diminution de Fr. 866'349.14 ; la dette des syndicats s'élève à Fr. 4'215'154.-, pour un total de Fr. 78'803'922.70 (Fr. 7'595.- par habitant) ;
 - district de Porrentruy : endettement brut de Fr. 204'132'680.47, en augmentation de Fr. 10'358'655.47 ; la dette des syndicats s'élève à Fr. 13'699'220.-, pour un total de Fr. 234'994'774.29 (Fr. 9'563.- par habitant) ;
 - on constate que le district de Porrentruy enregistre une augmentation de l'endettement brut de plus de 10 millions de francs, dont Fr. 6'496'243.- pour la ville de Porrentruy.

3.8. Evolution de l'endettement communal net

L'endettement net par habitant est une donnée utilisée pour apprécier l'endettement d'une commune. La qualité de cet indicateur dépend essentiellement de l'évaluation correcte par la commune de son patrimoine financier réalisable et de sa structure organisationnelle. Comme il n'est pas harmonisé, cet indicateur doit être interprété avec la plus grande prudence. D'autre part, les comparaisons au-delà des limites cantonales sont rendues problématiques.

L'endettement net est un concept de résultat au sens strict, obtenu par soustraction au montant du patrimoine administratif (chiffres 10 à 13 de l'actif du bilan avec MCH1) du montant total de l'endettement brut. Ce résultat est utilisé de deux manières. Il permet d'établir un lien entre la gestion des investissements et la gestion de la dette publique ainsi que de calculer des coefficients d'endettement liés à la question des limites de l'endettement local.

Le total du patrimoine financier s'élève à Fr. 269'775'553.48 au 31 décembre 2017 (Fr. 258'550'166.61 en 2016). En soustrayant ce montant du total des dettes brutes, l'endettement communal net s'élève à Fr. 281'848'832.59, soit Fr. 3'846.– en moyenne cantonale par habitant.

Selon la Conférence des Autorités cantonales de surveillance des finances communales, l'endettement net par habitant dépend de l'évaluation correcte du patrimoine financier. Un endettement net par habitant supérieur à Fr. 5'000.– est considéré comme très élevé.

Tableau N°24 : Evolution de l'endettement net des communes jurassiennes

Années	Endettement net total (en millions de fr.)	Endettement net / habitant (en francs)
2010	305.2	4'348.-
2011	307.3	4'363.-
2012	308.9	4'355.-
2013	300.6	4'190.-
2014	297.1	4'103.-
2015	280.9	3'860.-
2016	277.0	3'789.-
2017	281.8	3'846.-
Diminution 2010-2017	-23.3	-502.-

Formule :

Dettes brutes – patrimoine financier -----	=	Endettement net par habitant
Nombre d'habitants (Fistat)		

Endettement net par habitant

Selon la Conférence des Autorités cantonales de surveillance des finances communales, un endettement net par habitant de :

- Moins de Fr. 3'000.– endettement faible
- De Fr. 3'000.– à Fr. 5'000.– endettement mesuré
- De Fr. 5'000.– à Fr. 7'000.– endettement important
- De Fr. 7'000.– à Fr. 9'000.– endettement excessif

Commentaires concernant l'endettement net par habitant :

- nous constatons une diminution de l'endettement net par habitant de Fr. 502.– entre les exercices 2010 et 2017. Cette évolution positive s'explique par une forte augmentation du patrimoine financier ainsi que par la hausse démographique des communes jurassiennes ;
- 27 communes ont un endettement net par habitant qualifié de faible (moins de Fr. 3'000.-) : Rossemaison, Le Bémont, Les Breuleux, La Chaux-des-Breuleux, Les Enfers, Muriaux, Saint-Brais, Soubey, Courchavon, Lugnez, Châtillon, Vellerat, Boncourt, Bonfol, Dampfreux, Grandfontaine, Corban, Courrendlin, Courtételle, Develier, Ederswiler, Rebeuvelier, Saulcy, Le Noirmont, Beurnevésin, Courtedoux et Fahy ;
- parmi ces 27 communes, 10 ont même un endettement net négatif, ce qui se traduit par un patrimoine financier supérieur à l'endettement brut (Rossemaison, Le Bémont, Les Breuleux, La Chaux-des-Breuleux, Les Enfers, Muriaux, Saint-Brais, Soubey, Courchavon, Lugnez) ;
- 20 communes ont un endettement net par habitant qualifié de mesuré (de Fr. 3'000.- à 5'000.-) : Boécourt, Courchapoix, Delémont, Haute-Sorne, Mervelier, Mettembert, Pleigne, Soyhières, Val Terbi, Les Bois, Les Genevez, Lajoux, Montfaucon, Bure, Clos du Doubs, Coeuve, Cornol, Courgenay, Porrentruy et Rocourt ;
- 9 communes ont un endettement net par habitant qualifié d'important (de Fr. 5'000.- à 7'000.-) : Bourrignon, Courroux, Movelier, Saignelégier, Alle, La Baroche, Basse-Allaine, Haute-Ajoie et Vendlincourt ;
- 1 commune (Fontenais) a un endettement net par habitant qualifié d'excessif (Fr. 8'554.- au 31 décembre 2017).

Tableau N°25 : Endettement net par catégorie de communes :

Catégories de communes	Endettement net
< 200 habitants	247'269.70
200 à 500 habitants	15'276'806.88
501 à 1'000 habitants	23'719'477.03
1'001 à 2'000 habitants	57'791'269.77
2'001 à 3'000 habitants	49'411'273.11
> 3'000 habitants	135'402'736.10
Total	281'848'832.59

Commentaires concernant l'endettement net par catégorie de communes :

- communes de moins de 200 habitants : Rocourt a l'endettement net le plus élevé avec Fr. 534'656.- (Fr. 3'429.- par habitant) ; Les Enfers a l'endettement le plus faible, Fr. -411'672.- (Fr. -2'983.- par habitant) ;
- communes de 200 à 500 habitants : Movelier a l'endettement net le plus élevé avec Fr. 2'639'417.- (Fr. 6'284.- par habitant) ; Muriaux a l'endettement le plus faible, Fr. -755'881.- (Fr. -1'533.- par habitant) ;
- communes de 501 à 1'000 habitants : Haute-Ajoie a l'endettement net le plus élevé avec Fr. 5'043'857.- (Fr. 5'320.- par habitant) ; Rossemaison a l'endettement le plus faible, Fr. -1'520'018.- (Fr. -2'371.- par habitant) ;
- communes de 1'001 à 2'000 habitants : Fontenais a l'endettement net le plus élevé avec Fr. 14'353'138.- (Fr. 8'554.- par habitant) ; Les Breuleux a l'endettement le plus faible, Fr. -4'186'601.- (Fr. -2'726.- par habitant) ;
- communes de 2'001 à 3'000 habitants : Saignelégier a l'endettement net le plus élevé avec Fr. 15'479'872.- (Fr. 6'052.- par habitant) ; Courtételle a l'endettement le plus faible, Fr. 3'752'896.- (Fr. 1'453.- par habitant) ;
- communes de plus de 3'000 habitants : Delémont a l'endettement net le plus élevé avec Fr. 62'371'607.- (Fr. 4'940.- par habitant) ; Courroux a l'endettement le plus faible, Fr. 17'578'168.- (Fr. 5'383.- par habitant).

3.9. Investissements

Le modèle de compte harmonisé est organisé en un compte administratif divisé en deux parties : un compte de fonctionnement et un compte d'investissements. Cette division est réalisée par la définition des investissements et non plus suivant le critère du financement des dépenses ou celui de l'encaissement et du décaissement. Elle s'écarte ainsi résolument des systèmes basés sur les distinctions entre compte ordinaire et compte extraordinaire ou bien encore entre compte financier et compte des variations de fortune.

L'article 26 du décret concernant l'administration financière des communes stipule que le Conseil communal établit annuellement le plan des dépenses et des investissements. Ce plan est présenté à l'organe législatif compétent en même temps que le budget.

Tableau N°26 : Evolution des investissements nets depuis 2009

Année	Investissements nets
2009	25'697'332
2010	28'584'493
2011	25'082'872
2012	31'300'730
2013	24'869'213
2014	21'102'098
2015	22'812'238
2016	28'741'371
2017	31'291'239
Total	239'552'453

Tableau N°27 : Evolution des dépenses et recettes d'investissements depuis 2009

Année	Dépenses	Recettes
2009	42'099'901	16'402'569
2010	47'845'684	19'261'191
2011	42'238'047	17'155'175
2012	46'545'185	15'244'455
2013	46'861'077	21'991'864
2014	32'796'012	11'693'914
2015	34'523'059	11'710'821
2016	37'462'212	8'720'841
2017	45'798'128	14'506'889
Total	376'169'305	136'687'719

Tableau N°28 : Investissements nets par catégorie de communes

Catégories de communes	Investissements nets en Fr.
< 200 habitants	248'539
200 à 500 habitants	3'528'731
501 à 1'000 habitants	3'091'805
1'001 à 2'000 habitants	3'482'080
2'001 à 3'000 habitants	6'769'033
> 3'000 habitants	14'171'053

Commentaires concernant les investissements :

- certaines communes ont des investissements négatifs lorsqu'elles perçoivent une subvention lors de l'exercice suivant ;
- communes de moins de 200 habitants (10) : 5 communes n'ont pas effectué d'investissement ; 1 commune a des investissements négatifs ; la dépense d'investissements pour les communes de cette catégorie s'élève à Fr. 601'813.- ;
- communes de 200 à 500 habitants (17) : 3 communes n'ont pas effectué d'investissements ; 1 commune a des investissements négatifs ; la dépense d'investissements pour les communes de cette catégorie s'élève à Fr. 4'820'108.- ;
- communes de 501 à 1'000 habitants (10) : 1 commune n'a pas effectué d'investissements ; 1 commune a des investissements négatifs ; la dépense d'investissements pour les communes de cette catégorie s'élève à Fr. 3'877'272.- ;
- communes de 1'001 à 2'000 habitants (11) : toutes les communes ont effectué des investissements ; 3 communes ont des investissements négatifs ; la dépense d'investissements pour les communes de cette catégorie s'élève à Fr. 9'951'928.- ;
- communes de 2'001 à 3'000 habitants (5) : toutes les communes ont effectué des investissements ; aucune commune n'a des investissements négatifs ; la dépense d'investissements pour les communes de cette catégorie s'élève à Fr. 7'575'355.- ;
- communes de plus de 3'000 habitants (4) : toutes les communes ont effectué des investissements ; aucune commune n'a des investissements négatifs ; la dépense d'investissements pour les communes de cette catégorie s'élève à Fr. 18'971'654.-.

4. Indicateurs financiers

4.1. Indicateurs financiers : définitions

Les indicateurs sont nécessaires pour apprécier et comparer la situation financière des communes. Depuis 2005, les indicateurs financiers, dont le calcul a été harmonisé pour l'ensemble de la Suisse, sont au nombre de six. Le canton du Jura, à l'instar de nombreux autres cantons, n'en utilise que cinq. Les communes du canton du Jura sont tenues d'utiliser les indicateurs harmonisés. D'autres indicateurs tels que l'endettement net et brut par habitant peuvent également être calculés.

Les indicateurs sont des outils d'analyse financière. Ils font apparaître des tendances et soutiennent le gestionnaire communal dans l'élaboration de sa politique financière. Les cinq indicateurs recommandés par la Conférence des Autorités cantonales de surveillance des finances communales sont les suivants :

- le degré d'autofinancement ;
- la capacité d'autofinancement ;
- la quotité de la charge financière ;
- la quotité des intérêts ;
- l'endettement brut par rapport aux revenus.

Ces indicateurs fournissent (depuis 1992) un aperçu de l'évolution des finances des communes. Ils sont représentatifs et permettent des comparaisons entre communes.

4.2. Base de calcul des indicateurs financiers

Les principaux indicateurs financiers sont calculés au moyen de l'autofinancement. Ce paramètre indique le montant dont dispose une commune afin de réaliser ses investissements sans augmenter son endettement.

Dans le tableau ci-dessous figure l'autofinancement par district de l'ensemble des communes jurassiennes ainsi que les investissements réalisés concernant la période 2013 à 2017.

La différence entre l'addition de l'autofinancement et des investissements des cinq derniers exercices indique l'excédent ou le manque de financement.

Il est pertinent de mettre en perspective cinq exercices au moins en raison du fait qu'un grand investissement dans une commune peut sensiblement fausser les chiffres. En effet, bien souvent les subventions acquises pour un investissement ne sont comptabilisées que lors l'exercice suivant.

Tableau N°29 : Excédent / manque de financement des communes (2013 – 2017)

Delémont	2013		2014		2015		2016		2017		total		Financement
	autofin.	invest.	autofin.	invest.	autofin.	invest.	autofin.	invest.	autofin.	invest.	autofin.	invest.	
Boécourt	350'118	1'089'553	102'093	1'946'377	735'103	5'976	329'534	889'875	71'925	783'935	1'588'773	4'715'716	-3'126'943
Bourrignon	-12'763	-73'819	123'028	184'793	188'503	58'763	150'662	269'129	77'484	362'106	526'914	800'972	-274'058
Châtillon	372'563	53'622	200'350	18'872	-25'351	19'962	327'015	175'101	221'271	113'245	1'095'848	380'802	715'046
Corban	284'151	257'702	104'055	16'556	231'097	124'868	233'913	-22'080	183'686	219'977	1'036'902	597'023	439'879
Courchapoix	143'395	47'966	177'047	144'718	181'227	156'899	140'402	104'056	112'916	119'447	754'987	573'086	181'900
Courrendlin	765'193	773'526	842'886	372'657	936'391	167'685	915'444	470'047	1'290'628	1'488'173	4'750'542	3'272'088	1'478'454
Courroux	934'123	855'985	1'854'039	1'212'148	1'460'912	1'015'938	1'302'313	1'433'553	1'182'632	755'972	6'734'019	5'273'596	1'460'424
Courtételle	1'509'679	1'573'754	456'984	982'364	1'079'245	-643'410	1'060'723	1'378'305	697'285	719'230	4'803'916	4'010'243	793'673
Delémont	3'482'690	140'313	8'541'962	3'013'339	13'004'574	4'613'608	5'048'622	4'220'815	7'167'516	5'518'865	37'245'364	17'506'940	19'738'424
Develier	343'972	47'796	1'130'166	676'308	1'088'533	557'729	414'769	391'313	446'988	263'826	3'424'428	1'936'972	1'487'456
Ederswiler	37'692	0	41'507	23'300	115'629	-24'375	71'770	40'384	49'093	66'198	315'691	105'507	210'183
Haute-Sorne	2'476'124	5'083'527	2'828'827	462'757	2'812'545	-291'176	3'136'897	-295'363	3'819'447	3'854'410	15'073'840	8'814'155	6'259'685
Mervelier	170'793	97'881	170'442	139'899	201'373	1'051'581	203'400	-303'818	214'370	175'549	960'378	1'161'092	-200'713
Mettembert	67'479	-6'122	48'930	4'536	176'081	53'847	2'978	9'013	-16'256	27'091	279'212	88'365	190'847
Movelier	-44'052	204'489	182'556	87'381	153'383	4'310	161'956	-2'457	133'936	968'636	587'779	1'262'359	-674'580
Pleigne	70'232	62'836	247'730	0	81'097	294'247	35'175	-349'124	206'134	419'968	640'368	427'927	212'441
Rebeuvelier	233'062	16'808	170'773	5	129'056	158'269	192'438	18'340	194'059	-444	919'388	192'978	726'410
Rossemaison	407'969	19'922	539'309	234'778	481'682	1'611'626	599'410	974'648	136'931	7'688	2'165'301	2'848'662	-683'361
Saulcy	-26'377	32'000	26'407	0	77'045	165'000	174'300	101'937	61'357	0	312'732	298'937	13'795
Soyhières	130'537	362'249	354'460	158'238	165'906	-6'868	347'232	191'580	64'052	62'324	1'062'187	767'523	294'664
Val Terbi	1'524'810	773'729	1'206'296	577'455	1'585'520	-112'508	1'119'311	2'007'621	1'650'694	3'398'476	7'086'631	6'644'773	441'859
Vellerat	37'643	0	9'693	0	37'278	0	26'472	46'442	45'687	0	156'773	46'442	110'331
Total	13'259'033	11'413'717	19'359'540	10'256'481	24'896'829	8'981'971	15'994'736	11'749'317	18'011'836	19'324'671	91'521'974	61'726'157	29'795'817

Franches-Montagnes	2013		2014		2015		2016		2017		total		Financement
	autofin.	invest.	autofin.	invest.	autofin.	invest.	autofin.	invest.	autofin.	invest.	autofin.	invest.	
Le Bémont	249'934	117'458	-46'080	143'707	157'971	0	251'722	162'094	93'099	5'000	706'646	428'259	278'387
Les Bois	601'985	933'342	391'350	628'224	444'843	168'605	990'584	-178'419	427'030	1'929'442	2'855'792	3'481'194	-625'402
Les Breuleux	2'400'394	0	147'815	155'119	1'266'804	1'126'857	3'516'987	2'918'822	1'218'139	877'885	8'550'139	5'078'683	3'471'457
La Chaux-des-Brix	90'981	0	115'292	0	85'591	1	-12'676	81'403	-14'854	0	264'334	81'404	182'930
Les Enfers	27'986	-35'008	103'575	35'665	19'577	0	79'135	3'000	60'997	0	291'270	3'657	287'613
Les Genevez	55'882	389'231	1'062'690	465'592	97'109	419'558	32'453	226'493	180'467	566'072	1'428'601	2'066'946	-638'345
Lajoux	-308'010	-41'770	-127'367	47'863	425'455	217'349	243'616	809'855	152'930	181'468	386'624	1'214'766	-828'142
Montfaucon	853'212	-627'571	204'608	-355'687	281'785	-680'470	153'267	65'300	53'600	0	1'546'472	-1'598'428	3'144'900
Muriaux	-675'043	20'151	-140'837	24'012	717'538	0	375'702	26'660	144'312	135'943	421'672	206'766	214'906
Le Noirmont	2'412'445	704'004	1'310'746	2'266'291	802'060	820'101	744'609	-244'842	186'458	-1'067'463	5'456'318	2'478'091	2'978'227
Saignelégier	186'286	437'754	876'476	343'786	500'599	437'044	266'430	220'682	690'664	113'284	2'520'455	1'552'550	967'905
Saint-Brais	114'997	-23'987	155'124	0	115'226	0	119'103	11'311	72'431	0	576'881	-12'676	589'557
Soubey	-10'974	97'725	53'336	73'287	4'819	4'429	97'308	211'238	240'731	41'465	385'220	428'144	-42'923
Total	6'000'075	1'971'330	4'106'728	3'827'859	4'919'377	2'513'474	6'858'240	4'313'597	3'506'006	2'783'096	25'390'426	15'409'355	9'981'071

Porrentruy	2013		2014		2015		2016		2017		total		Financement
	autofin.	invest.	autofin.	invest.	autofin.	invest.	autofin.	invest.	autofin.	invest.	autofin.	invest.	
Alle	573'098	501'146	780'585	157'149	759'489	43'676	738'743	-24'131	562'286	282'393	3'414'201	960'233	2'453'968
La Baroche	654'845	40'279	441'390	114'111	371'246	312'224	40'988	691'434	-29'074	362'931	1'479'395	1'520'979	-41'584
Basse-Allaine	431'880	-143'679	785'618	1'089'574	1'136'618	160'445	204'260	710'008	282'412	-147'541	2'840'788	1'668'807	1'171'981
Beurnevésin	32'723	302'921	75'316	7'677	29'628	63'387	742'096	0	43'840	65'140	923'603	439'125	484'477
Boncourt	2'191'240	3'531'069	2'286'364	1'071'056	2'138'098	711'138	-286'692	1'015'082	-103'601	899'337	6'225'409	7'227'682	-1'002'273
Bonfol	577'990	137'181	190'378	58'765	57'848	60'132	11'248	3'997	275'644	58'119	1'113'108	318'194	794'913
Bure	372'367	754'201	637'357	-142'382	624'507	40'343	501'638	-107'369	276'111	64'828	2'411'980	609'621	1'802'359
Clos du Doubs	347'545	905'572	222'951	374'846	483'049	668'091	852'638	301'643	460'058	-629'162	2'366'241	1'620'990	745'251
Coeuve	173'772	1'065'906	158'346	133'207	450'470	50'575	389'297	-230'844	147'183	175'766	1'319'068	1'194'610	124'458
Cornol	735'213	70'064	1'212'819	129'791	370'206	-57'720	668'660	157'748	307'457	112'290	3'294'355	412'173	2'882'182
Courchavon	487'060	249'153	789'260	50'117	440'451	324'550	176'240	-49'154	535'654	227'681	2'428'665	802'347	1'626'317
Courgenay	769'537	211'506	1'131'645	-67'321	1'142'801	767'282	391'490	1'245'807	936'058	1'049'870	4'371'531	3'207'145	1'164'387
Courtedoux	65'248	-349'068	147'689	169'148	813'134	55'267	673'265	326'877	268'168	1'257'742	1'967'504	1'459'966	507'538
Dampfreux	95'954	11'577	66'848	196'080	97'430	309'925	101'145	289'815	92'835	-138'223	454'212	669'174	-214'962
Fahy	-417'849	0	-97'587	156'963	259'420	0	55'674	90'373	59'588	0	-140'754	247'336	-388'090
Fontenais	884'753	2'193'495	138'378	1'353'764	584'106	1'256'429	-528	584'217	-341'152	598'111	1'265'557	5'986'016	-4'720'460
Grandfontaine	-33'962	43'000	190'094	29'616	150'027	10'131	158'186	0	107'753	153'227	572'098	235'974	336'124
Haute-Ajoie	313'293	230'550	1'087'002	-338'475	58'073	865'526	342'081	1'659'979	875'306	585'444	2'675'755	3'003'024	-327'270
Lugnez	80'415	0	96'336	0	145'092	0	47'425	0	52'865	0	422'133	0	422'133
Porrentruy	3'922'892	1'803'404	3'453'148	2'491'817	2'996'546	4'524'587	2'485'141	5'962'259	2'741'358	4'041'806	15'599'085	18'823'873	-3'224'788
Rocourt	36'053	14'225	11'274	29'160	41'104	25'526	8'212	127'046	-52'478	186'868	44'165	382'825	-338'660
Vendlincourt	128'034	-88'338	223'298	-46'906	245'373	20'302	150'304	-58'331	178'452	-23'187	925'461	-196'460	1'121'921
Total	12'422'101	11'484'164	14'028'509	7'017'757	13'394'716	10'211'816	8'451'511	12'696'456	7'676'723	9'183'443	55'973'560	50'593'636	5'379'924

Commentaires concernant l'autofinancement :

- de 2013 à 2017, tous les districts ont disposé d'un financement suffisant pour couvrir leurs investissements.

Tableau N°30 : Vue d'ensemble des totaux pour les trois districts (2013 – 2017)

Districts	Autofinancement	Investissement	Financement
Delémont	91'521'974	61'726'157	29'795'817
Franches-Montagnes	25'390'426	15'409'355	9'981'071
Porrentruy	55'973'560	50'593'636	5'379'924
Totaux	172'885'960	127'729'148	45'156'812

- le district de Porrentruy enregistre une augmentation de l'endettement de Fr. 16'583'360.– alors que ses investissements s'élèvent à Fr. 50'593'636.– ;
- le district de Delémont enregistre pour sa part une diminution de l'endettement de Fr. 6'404'874.– alors que ses investissements s'élèvent à Fr. 61'726'157.– ;
- le district des Franches-Montagnes enregistre également une diminution de l'endettement de Fr. 3'989'967.– alors que ses investissements s'élèvent à Fr. 15'409'355.–.

4.3. Le degré d'autofinancement

Le degré d'autofinancement détermine la part des revenus affectée au financement net des nouveaux investissements.

Un degré inférieur à 100% est l'indice d'une augmentation de l'endettement alors qu'un degré supérieur à 100% est l'indice d'une diminution du désendettement. Des valeurs situées entre 70 et 100% sont l'indice d'une augmentation supportable de l'endettement.

Lorsqu'il est positif et inférieur à 100%, le degré d'autofinancement mesure la part des investissements nets qu'une collectivité peut financer par ses propres moyens, c'est-à-dire sans avoir recours à l'emprunt et/ou à la réalisation d'une partie de ses actifs financiers. Plus cette part est importante, meilleure est l'autonomie financière d'une commune.

Afin de circonscrire les intérêts passifs dans un cadre économiquement supportable, il est recommandé de maintenir un autofinancement autour des 60 à 70%.

Cet indicateur financier n'est pas une donnée pertinente dans le contexte où il est recommandé d'effectuer le calcul sur 5 années. En effet, une année sans investissements fausse totalement la moyenne. Dans un avenir proche, cet indicateur ne sera plus calculé.

Tableau N°31 : Evolution du degré d'autofinancement des communes (2013 – 2017)

Degré d'autofinancement	2013	2014	2015	2016	2017
Revenus du compte de fonctionnement	316'093'314	329'773'982	348'898'126	341'699'119	346'217'299
-Charges du compte de fonctionnement	313'443'883	323'827'607	343'501'930	339'411'401	344'524'534
+Dépréciations/amortissements	25'839'885	29'664'406	26'934'344	25'394'555	28'297'650
+Constitutions de réserves	6'659'325	6'435'075	14'095'352	9'562'540	5'109'507
-Prélèvements dans les réserves	4'134'275	4'560'781	3'071'071	4'536'623	4'788'740
=Autofinancement	31'014'366	37'485'075	43'354'821	32'708'190	30'311'182
Dépenses d'investissements	46'861'077	32'796'012	34'523'059	37'462'212	45'798'128
-Recettes d'investissements	21'991'864	11'693'914	11'710'821	8'720'841	14'506'889
=Investissements nets	24'869'213	21'102'098	22'812'238	28'741'371	31'291'239
Degré d'autofinancement	124.71	177.64	190.05	113.80	96.87

Pour rappel, le degré d'autofinancement est calculé de la manière suivante :

Autofinancement x 100	=	Degré d'autofinancement
Investissements nets		

Selon la Conférence des Autorités cantonales de surveillance des finances communales, un degré d'autofinancement de :

- | | |
|----------------|---|
| ➤ Moins de 0% | est considéré comme très mauvais |
| ➤ de 0% à 60% | est considéré comme insuffisant |
| ➤ de 60% à 80% | est considéré comme suffisant (à court terme) |
| ➤ de 80 à 100% | est considéré comme bon |
| ➤ plus de 100% | est considéré comme très bon |

Tableau N°32 : Degré d'autofinancement par catégorie de communes

Catégories de communes	Degré d'autofinancement
< 200 habitants	56.68
200 à 500 habitants	66.25
501 à 1'000 habitants	225.97
1'001 à 2'000 habitants	40.42
2'001 à 3'000 habitants	186.22
> 3'000 habitants	113.31

Commentaires concernant le degré d'autofinancement :

- on constate une nette détérioration du degré d'autofinancement des communes jurassiennes lors de l'exercice 2017 : il s'élève à 96.87%. Il était de 113.8% en 2016 et de 190% en 2015. Malgré la poursuite de cette détérioration, il est toujours considéré comme « bon ». La moyenne 2013 – 2017 s'élève à 140.61%, ce qui est considéré comme « très bon ».
- communes de moins de 200 habitants : le degré d'autofinancement est supérieur à 100% à Soubey, négatif à Mettembert, Rocourt et Dampfreux, inférieur à 100% à Beurnevésin et Ederswiler inférieur à 100%. Vellerat, La Chaux-des-Breuleux, Les Enfers et Lugnez n'ayant pas effectué d'investissements, le degré d'autofinancement de ces communes est égal à 0% ;
- communes de 200 à 500 habitants : Rebeuvelier a un degré d'autofinancement négatif ; Saint-Brais, Saulcy, Le Bémont et Fahy n'ont pas effectué d'investissements ;
- communes de 501 à 1'000 habitants : Vendlincourt a un degré d'autofinancement négatif ; Rossemaison, Bure, Bonfol et Haute-Ajoie ont un degré d'autofinancement supérieur à 100% ; toutes les communes ont effectué des investissements ;
- communes de 1'001 à 2'000 habitants : La Baroche, Boncourt, Basse-Allaine, Clos du Doubs, Fontenais et Le Noirmont ont un degré d'autofinancement négatif ; il se situe entre 0 et 100% dans la commune de Les Bois ; toutes les communes ont effectué des investissements ;
- communes de 2'001 à 3'000 habitants : aucune commune n'a un degré d'autofinancement négatif ; toutes les communes ont effectué des investissements ;
- communes de plus de 3'000 habitants : Porrentruy et Haute-Sorne ont un degré d'autofinancement entre 0 et 100% ; toutes les communes ont effectué des investissements.

4.4. La capacité d'autofinancement

La capacité d'autofinancement caractérise la capacité, respectivement la marge financière, dont dispose une commune pour ses investissements. Une part inférieure à 10% est l'indice d'une faible capacité d'investissement. Les valeurs supérieures à 20% sont l'indice d'une bonne capacité d'investissement.

La capacité d'autofinancement indique la part des recettes structurelles de fonctionnement disponibles pour financer directement les investissements (produits du compte de fonctionnement, sans les imputations internes, les prélèvements sur les réserves, les financements spéciaux et les recettes conjoncturelles). Il revient à l'autorité politique d'effectuer un choix quant à l'utilisation de la marge d'autofinancement. Elle renseigne sur le potentiel d'autofinancement d'une commune. Plus il est élevé, plus cette dernière dispose d'une marge de manœuvre financière.

Une valeur négative traduit une situation financière problématique. La commune devrait ainsi s'endetter pour couvrir ses charges de fonctionnement, ce qui est contraire à la règle de l'équilibre budgétaire. Une réflexion quant au niveau de la quotité d'impôt, du volume de prestations délivrées ou encore de charges salariales devient incontournable.

Un résultat positif est le signe d'une capacité d'autofinancement qu'il faut cependant interpréter avec précaution. Les équipements de la collectivité devraient être pris en considération. Une commune qui accumule du retard dans la réalisation ou le renouvellement des infrastructures locales ou intercommunales devrait avoir une capacité d'autofinancement supérieure à celle d'une collectivité ayant conduit une politique considérée comme normale en matière d'infrastructures.

La capacité d'autofinancement est un indicateur plus pertinent que le degré d'autofinancement, et ce même s'il est recommandé d'effectuer ce calcul sur 5 exercices car il n'est pas influencé par les investissements.

Pour rappel, la capacité d'autofinancement est calculée de la manière suivante :

Autofinancement X 100 ----- Revenus	=	Capacité d'autofinancement
---	---	-----------------------------------

Tableau N°33 : Evolution de la capacité d'autofinancement des communes depuis 2013

Capacité d'autofinancement	2013	2014	2015	2016	2017
Autofinancement	31'014'365	37'485'075	43'354'821	32'708'190	30'311'182
Revenus du compte de fonctionnement	316'093'313	329'773'982	348'898'126	341'699'119	346'217'299
-Prélèvements dans les réserves	4'134'275	4'560'781	3'071'071	4'536'623	4'788'740
-Imputations internes	10'550'960	8'149'318	10'828'439	10'148'696	10'861'451
=Revenus	301'408'078	317'063'883	334'998'616	327'013'800	330'567'108
Capacité d'autofinancement	10.29	11.82	12.94	10.00	9.17

Selon la Conférence des Autorités cantonales de surveillance des finances communales, une capacité d'autofinancement de :

- | | |
|----------------|--------------------------------------|
| ➤ Moins de 10% | est considérée comme mauvaise |
| ➤ de 10% à 20% | est considérée comme moyenne à bonne |
| ➤ plus de 20% | est considérée comme très bonne |

Pour la première fois depuis l'exercice 2013, la capacité d'autofinancement des communes est inférieure à 10%, ce qui est considéré comme mauvais et signifie une faible marge de manœuvre pour les investissements.

On constate que 36 communes ont une capacité d'autofinancement qualifiée de mauvaise :

- 6 communes ont une capacité d'autofinancement négative (La Chaux-des-Breuleux, Mettembert, Rocourt, La Baroche, Boncourt et Fontenais) ; tout investissement leur est pratiquement impossible ;
- 30 communes ont une capacité d'autofinancement inférieure à 10% (Beurnevésin, Les Enfers, Lugnez, Saint-Brais, Saulcy, Le Bémont, Fahy, Grandfontaine, Courchapoix, Soyhières, Muriaux, Les Genevez, Vendlincourt, Montfaucon, Rossemaison, Bonfol, Lajoux, Coeuve, Boécourt, Cornol, Basse-Allaine, Les Bois, Clos du Doubs, Develier, Les Breuleux, Alle, Le Noirmont, Saignelégier, Courtételle et Porrentruy) ;

A contrario, les communes de Soubey et Courchavon ont une capacité d'autofinancement supérieure à 20% considérée comme très bonne.

Tableau N°34 : Capacité d'autofinancement par catégorie de communes :

Catégories de communes	Capacité inférieure à 10% (mauvaise)	Capacité entre 10 et 20% (moyenne à bonne)	Capacité supérieure à 20% (très bonne)	Capacité moyenne par catégorie
< 200 habitants	La Chaux-des-Breuleux*, Mettembert*, Rocourt*, Beurnevésin, Ederswiler, Les Enfers, Lugnez	Vellerat, Dampfreux	Soubey	8.45
200 à 500 habitants	Saint-Brais, Saulcy, Le Bémont, Fahy, Grandfontaine, Courchapoix, Soyhières, Muriaux, Les Genevez	Bourrignon, Pleigne, Rebeuvelier, Movelier, Corban, Châtillon, Mervelier	Courchavon	10.65
501 à 1'000 habitants	Vendlincourt, Montfaucon, Rossemaison, Bonfol, Lajoux, Coeuve, Boécourt	Bure, Courtedoux, Haute-Ajoie		7.98
1'001 à 2'000 habitants	La Baroche*, Boncourt*, Fontenais*, Cornol, Basse-Allaine, Les Bois, Clos du Doubs, Develier, Les Breuleux, Alle, Le Noirmont			4.62
2'001 à 3'000 habitants	Saignelégier, Courtételle	Courgenay, Val Terbi, Courrendlin		11.27
> 3'000 habitants	Porrentruy	Courroux, Haute-Sorne, Delémont		10.79
Nombre de communes	37 (64.9%)	18 (31.6%)	2 (3.5%)	9.17

* Capacité d'autofinancement négative.

4.5. L'endettement brut par rapport aux revenus

L'endettement brut par rapport aux revenus mesure en pourcent la part des revenus nécessaire à l'amortissement intégral de la dette brute. Il est calculé de la manière suivante :

$$\frac{\text{Dette brute} \times 100}{\text{Revenus}} = \text{Endettement brut par rapport aux revenus}$$

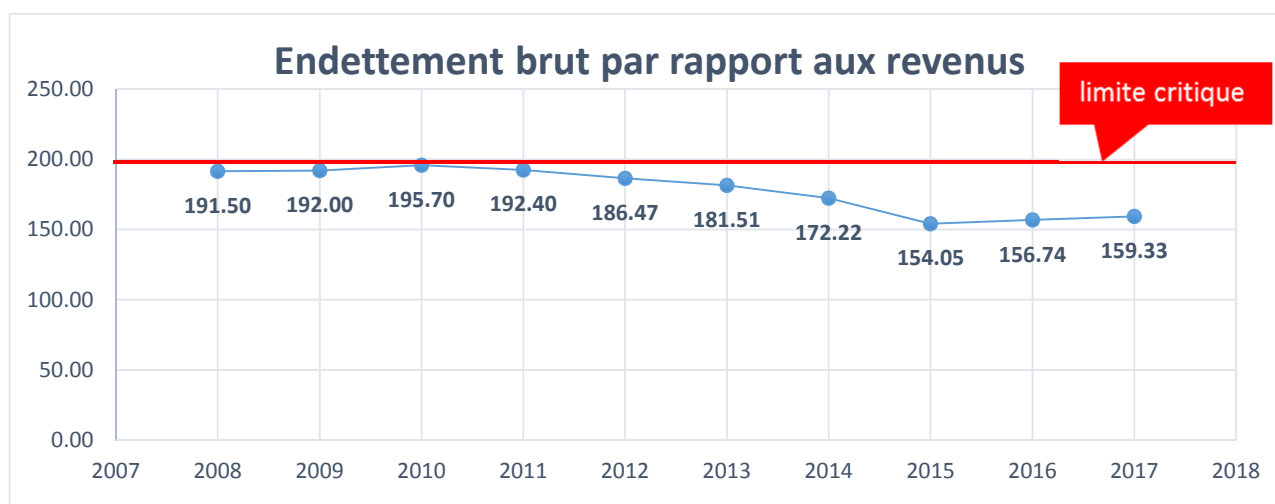
Selon la Conférence des Autorités cantonales de surveillance des finances communales, un endettement brut par rapport aux revenus de :

- Moins de 50% est considéré comme très bon
- de 50% à 100% est considéré comme bon
- de 101% à 150% est considéré comme moyen
- de 151% à 200% est considéré comme mauvais
- plus de 200% est considéré comme critique.

Tableau N°35 : Dette brute par rapport aux revenus en 2017

Dette brute par rapport aux revenus	2017
Total des dettes brutes	551'624'386.00
Revenus	346'217'299.34
En %	159.33

A titre d'information, les pourcentages 2008 à 2016 étaient les suivants :



Pour la deuxième année consécutive, on constate une nette détérioration de cet indicateur par rapport à l'exercice précédent (-2.59%). Depuis l'exercice 2010, le taux est en constante diminution.

Cet indicateur démontre que l'endettement de l'ensemble des communes jurassiennes est trop élevé. Le taux de 159.33% lors de l'exercice 2017 est considéré comme mauvais. Une limitation de l'endettement des communes jurassiennes est menée par le Délégué aux affaires communales dans le cadre des décisions d'approbation des demandes de nouveaux crédits.

Tableau N°36 : Comparaison intercantonale : endettement moyen des communes (2016)

Cantons	Endettement brut par rapport aux revenus (2016)
Appenzell (AI)	41.70%
Schwyz	49.20%
Zoug	53.20%
Grison	62.20%
Zurich	62.70%
Thurgovie	64.30%
Obwald	65.40%
Soleure	69.00%
Bâle-Campagne	70.00%
Uri	70.20%
Appenzell (AR)	72.20%
Glaris	75.50%
Argovie	79.20%
Schaffhouse	84.90%
Nidwald	92.60%
Fribourg	99.60%
Saint-Gall	99.70%
Berne	100.60%
Valais	102.40%
Vaud	106.30%
Genève	113.30%
Neuchâtel	152.00%
Tessin	154.70%
Jura	163.80%
Bâle-Ville	177.50%

(source : CACSFC, journal info N°31)

Même si les communes jurassiennes n'occupent pas le dernier rang de cette comparaison intercantonale, le taux d'endettement brut par rapport aux revenus de 163.8% est considéré comme mauvais.

Tableau N°37 : Endettement brut par rapport aux revenus, par catégorie de communes

Catégories de communes	Dettes brutes sur revenus
< 200 habitants	105.77
200 à 500 habitants	134.56
501 à 1'000 habitants	194.92
1'001 à 2'000 habitants	153.86
2'001 à 3'000 habitants	179.93
> 3'000 habitants	154.43

4.6. Interprétation des indicateurs

Les différences existantes sur le plan des structures, de l'exécution des tâches, des investissements et de la tenue de la comptabilité compliquent les comparaisons entre communes sur la seule base des indicateurs. On trouvera ci-dessous deux exemples de difficultés rencontrées lors de l'interprétation des indicateurs dans le cadre de comparaisons entre communes :

Exemple 1

- Une commune peut investir à charge du compte de fonctionnement (plutôt que du compte des investissements) jusqu'à concurrence du montant de la compétence financière du Conseil communal fixé par le règlement d'organisation. C'est ainsi qu'une commune dont l'exécutif a une compétence financière de Fr. 10'000.- peut imputer des investissements jusqu'à ce montant à son compte de fonctionnement. Si le Conseil communal d'une commune voisine, dont le nombre d'habitants est similaire, a une compétence nettement inférieure, les comptes et les indicateurs des deux communes ne sont de fait plus comparables pour cet unique motif.

Exemple 2

- Une commune, siège d'une école secondaire ou d'une autre institution régionale exigeant d'importants capitaux, aura probablement des quotités de la charge des intérêts et de la charge financière plus élevées que les communes affiliées par contrat.

D'autre part, l'analyse des indicateurs doit porter sur plusieurs années. Une analyse limitée à un seul exercice peut en effet conduire à des conclusions erronées, étant donné que, dans les petites communes en particulier, le volume des investissements est susceptible de varier fortement d'une année à l'autre.

La classification des valeurs des indicateurs suivants peut être admise pour une commune qui compte entre 1'000 et 1500 habitants :

Si les investissements des syndicats sont financés directement par les communes membres et que les investissements communaux d'une durée d'utilisation de plusieurs années dépassant Fr. 50'000.- sont portés au compte des investissements :

- un degré d'autofinancement inférieur à 60% pendant plusieurs exercices conduit nécessairement à un endettement élevé. Avec une valeur située entre 80% et 100%, l'endettement peut être considéré comme supportable. A long terme, l'objectif devrait être un degré d'autofinancement de 100% ;
- une capacité d'autofinancement négative est à éviter absolument. Elle signifie que les dépenses de consommation du compte de fonctionnement sont financées par l'emprunt. Une valeur entre 0 et 10% est qualifiée de faible; elle est suffisante entre 11 et 14%, bonne entre 15 et 18% et très bonne au-delà de 19%.

5. Péréquation financière

5.1. Définition

La péréquation financière vise plusieurs buts² :

- de permettre aux communes de disposer des ressources nécessaires pour accomplir leurs tâches sans devoir appliquer une fiscalité trop lourde (subsidiarité) ;
- d'atténuer les disparités importantes dans les ressources des communes ;
- d'instaurer une solidarité entre les communes dans les secteurs d'activité où les charges sont partagées entre les communes et l'Etat.

Les mesures de la péréquation financière sont prises dans le cadre des moyens financiers disponibles, de l'intérêt général prépondérant de l'ensemble du canton et d'une gestion administrative et financière communale économe et efficiente.

La péréquation directe vise à réduire les disparités de ressources entre les communes par l'allocation de moyens financiers aux communes ayant le moins de ressources (fonds de péréquation) et par la compensation des charges structurelles dues à la topographie ou à la fonction de communes-centres.

La péréquation financière indirecte a pour objectifs la simplicité et l'unification des procédures de calcul ainsi que la mise en commun des efforts des communes et de l'Etat dans les secteurs d'activité qui le justifient, à savoir l'action sociale, les assurances sociales, l'enseignement et les mesures en faveur des demandeurs d'emploi. Des clés de répartition des charges entre l'Etat et les communes sont déterminées par la loi pour chacun de ces domaines.

Le mode de calcul de la péréquation financière directe est basé sur l'indice en % des ressources par habitant (voir définition au point 5.3. du présent chapitre).

Les communes dont l'indice des ressources est supérieur à la moyenne de l'ensemble des communes alimentent le fonds de péréquation financière en fonction de leur écart des ressources, d'un coefficient progressif, du revenu fiscal harmonisé moyen par habitant de l'ensemble des communes et de leur population. Ce sont les communes contributrices.

Les communes dont l'indice des ressources est inférieur à la moyenne, mais proche de celle-ci, appartiennent à la "zone neutre". Les communes de la zone neutre n'alimentent pas le fonds de péréquation financière et n'en bénéficient pas.

Seules les communes dont l'indice des ressources est inférieur à la zone neutre bénéficient des prestations du fonds de péréquation financière visant à réduire les disparités. Ce sont les communes bénéficiaires.

La réduction des disparités correspond à la différence entre l'indice des ressources de la commune et un indice qui tient compte du niveau de la dotation minimale, de la limite inférieure de la zone neutre, de la population de la commune et du revenu fiscal harmonisé moyen par habitant de l'ensemble des communes.

² Loi concernant la péréquation financière du 20 octobre 2004 / RSJU 651.

La dotation minimale est une allocation de moyens permettant d'atteindre la limite d'indice des ressources que les prestations du fonds de péréquation financière assurent à chaque commune.

Les prestations du fonds de péréquation financière sont dégressives pour les communes qui verraient leur quotité générale d'impôt être inférieure à la quotité générale moyenne si les prestations leur étaient versées en plein. La dégressivité concerne également les communes qui se trouvent au-dessous de la limite de la dotation minimale.

5.2. Revenu fiscal harmonisé (RH)

Le revenu fiscal harmonisé (RH) équivaut au rendement net des recettes fiscales ordinaires, divisé par la quotité ordinaire de la commune et multiplié par la quotité ordinaire moyenne pondérée de l'ensemble des communes. Ces critères déterminent les indices en % des ressources par habitant utilisées pour le calcul de la péréquation financière.

Cette procédure évite les éventuels comportements stratégiques visant à influencer les flux péréquatifs via la fixation de la quotité communale ordinaire.

Tableau N°38 : Evolution du revenu fiscal harmonisé des communes, par district

District de Delémont

Communes	2013	2014	2015	2016	2017
Boécourt	2'409'373	2'160'469	2'738'316	2'436'848	2'344'277
Bourrignon	426'165	453'502	505'503	452'710	474'601
Châtillon	1'013'435	1'025'459	923'581	1'072'163	1'078'551
Corban	775'371	783'832	802'270	843'468	778'542
Courchapoix	821'194	833'196	830'308	824'486	860'411
Courrendlin	5'785'829	5'812'770	6'008'624	5'881'315	7'388'662
Courroux	6'733'333	7'222'380	7'543'422	7'279'418	6'299'253
Courtételle	7'540'314	6'678'086	8'168'717	7'972'792	7'833'094
Delémont	36'642'221	39'816'644	42'836'531	39'942'154	43'839'119
Develier	3'457'504	3'900'677	4'069'379	3'608'212	3'792'795
Ederswiler	176'653	204'251	211'911	199'287	196'186
Haute-Sorne	14'311'810	14'077'031	14'938'775	15'039'908	16'233'540
Mervelier	984'721	937'313	900'060	982'219	910'342
Mettembert	218'502	209'995	357'673	192'891	246'795
Movelier	614'501	682'992	697'795	687'994	778'012
Pleigne	669'386	773'190	604'597	708'422	686'261
Rebeuvelier	806'043	759'658	792'038	783'138	814'982
Rossemaison	1'568'027	1'725'143	1'797'035	1'974'034	1'743'663
Saulcy	387'147	429'799	461'521	419'220	483'873
Soyhières	1'477'277	1'636'414	1'533'368	1'644'537	1'434'068
Val Terbi	4'995'799	4'975'080	5'193'335	156'302	5'441'056
Vellerat	175'628	156'750	174'460	4'961'490	198'740
Delémont	91'990'235	95'554'631	102'134'221	98'063'007	103'811'733

District des Franches-Montagnes

Communes	2013	2014	2015	2016	2017
Le Bémont	694'141	624'665	805'349	733'524	658'563
Les Bois	3'005'107	2'721'961	3'160'522	3'486'062	3'396'178
Les Breuleux	7'966'671	10'429'825	7'442'221	10'383'500	6'065'157
La Chaux-d.-B.	135'878	174'902	165'284	158'151	95'216
Les Enfers	253'888	224'630	253'843	248'929	274'065
Les Genevez	1'518'927	2'370'394	1'482'022	1'585'627	1'594'737
Lajoux	1'134'099	1'304'177	1'420'548	1'371'245	1'439'232
Montfaucon	1'782'333	1'158'949	1'503'204	1'138'820	1'182'949
Muriaux	872'207	1'447'791	1'526'422	1'709'249	1'401'896
Le Noirmont	7'371'062	7'284'370	7'305'944	6'986'194	6'828'096
Saignelégier	6'271'412	6'434'186	6'275'105	6'150'746	6'436'489
St-Brais	343'184	392'083	367'363	375'796	353'086
Soubey	241'856	249'369	233'672	228'759	260'646
Franches-Montagnes	31'591'037	34'817'302	31'941'499	34'556'601	29'986'311

District de Porrentruy

Communes	2013	2014	2015	2016	2017
Alle	4'198'141	4'067'391	4'385'252	4'226'816	4'237'016
La Baroche	2'417'994	2'283'394	2'498'458	2'072'991	2'138'084
Basse-Allaine	2'479'560	2'580'936	2'992'951	2'216'577	2'644'747
Beurnevésin	189'958	230'458	198'012	822'882	228'409
Boncourt	10'911'338	12'374'168	11'827'008	8'779'181	9'267'438
Bonfol	1'837'022	1'630'115	1'529'853	1'425'654	1'580'079
Bure	1'422'556	1'471'387	1'608'243	1'471'894	1'573'001
Clos du Doubs	2'679'602	2'397'260	2'678'915	2'537'853	2'546'042
Coeuve	1'251'140	1'232'898	1'417'478	1'406'495	1'364'110
Cornol	2'893'588	3'003'993	2'405'699	2'589'135	2'224'210
Courchavon	1'219'572	1'461'232	1'142'957	1'014'351	1'306'619
Courgenay	5'717'743	6'269'910	6'423'219	5'634'877	6'352'611
Courtedoux	1'812'818	1'731'990	2'139'249	2'004'919	1'931'987
Damphreux	340'149	283'603	361'525	473'943	399'227
Fahy	523'396	615'838	695'501	552'015	713'966
Fontenais	3'610'084	3'836'080	4'262'376	3'791'934	3'854'178
Grandfontaine	646'421	687'477	673'519	692'284	681'311
Haute-Ajoie	2'671'339	3'377'015	2'458'645	2'791'139	2'919'285
Lugnez	303'180	324'271	388'332	276'423	365'960
Porrentruy	20'509'071	20'967'398	21'273'661	21'645'516	20'114'515
Rocourt	306'891	264'323	273'610	262'600	256'826
Vendlincourt	1'158'172	1'133'206	1'115'454	1'036'054	1'081'050
Porrentruy	69'096'737	72'224'343	72'749'916	67'653'533	67'791'179

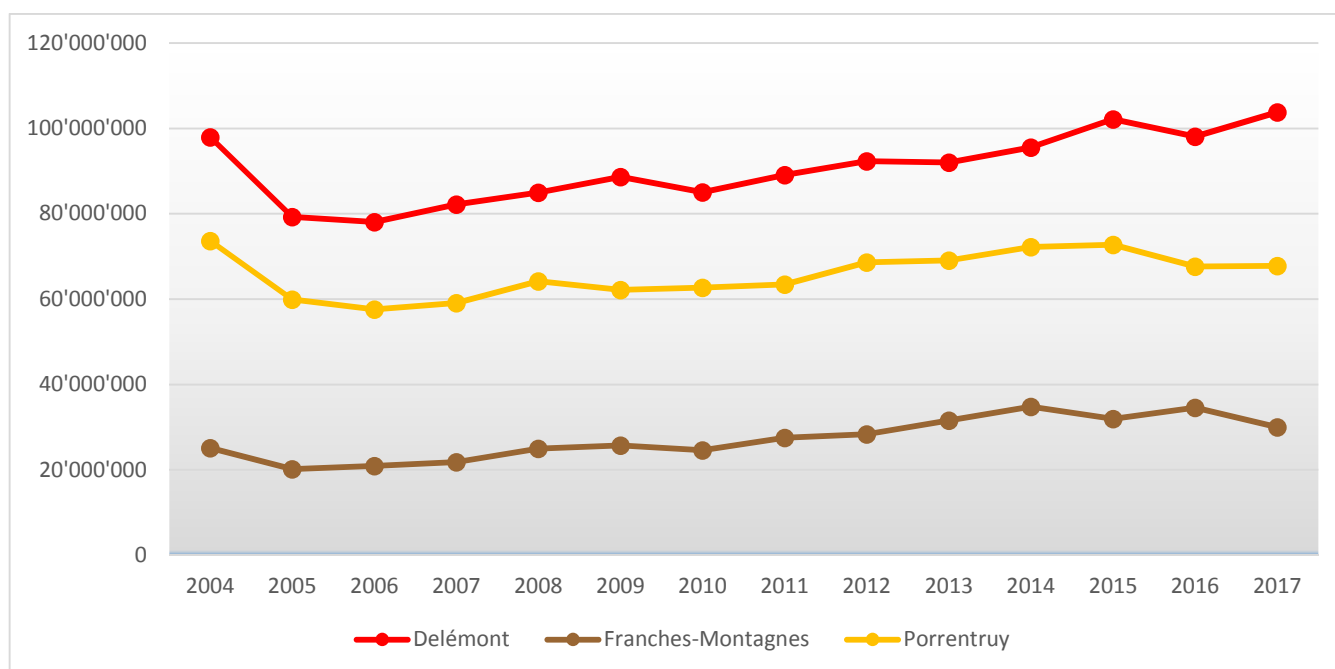
Récapitulation par district

Districts	2013	2014	2015	2016	2017
Delémont	91'990'235	95'554'631	102'134'221	98'063'007	103'811'733
Franches-Montagnes	31'591'037	34'817'302	31'941'499	34'556'601	29'986'311
Porrentruy	69'096'737	72'224'343	72'749'916	67'653'533	67'791'179
Total	192'678'009	202'596'276	206'825'636	200'273'141	201'589'223

Commentaires concernant le revenu fiscal harmonisé :

- toute comparaison entre cantons s'avère impossible en raison de l'importance des différences des bases de calculs ;
- on constate une augmentation de Fr. 8'912'214.– du revenu fiscal harmonisé entre les exercices 2013 et 2017, soit une augmentation moyenne de Fr. 1'782'242.80 par année ;
- le district de Delémont enregistre une augmentation de Fr. 11'821'498.– durant la période 2013 – 2017 ;
- durant la même période, le district des Franches-Montagnes enregistre une diminution de Fr. 1'604'726.– ;
- le district de Porrentruy enregistre également une diminution de Fr. 1'305'558.–.

Tableau N°39 : Evolution du revenu fiscal harmonisé par district (2004 – 2017)



5.3. Indice en % des ressources par habitant (IR)

L'indice des ressources (IR) est égal, pour chaque commune, au rapport entre son revenu fiscal harmonisé (RH) par habitant et le revenu fiscal harmonisé moyen par habitant de l'ensemble des communes jurassiennes multiplié par 100. C'est principalement sur la base de l'indice en % des ressources par habitant que sont calculées les contributions en faveur du fonds de péréquation financière et les allocations destinées aux communes.

Une commune ne contribue, ni ne bénéficie du fonds de la péréquation financière si son indice en % des ressources par habitant se situe entre 90% et 100% (zone neutre).

Tableau N°40 : Evolution de l'IR par habitant, par commune et par district (2013 – 2017)

District de Delémont

Communes	2013	2014	2015	2016	2017
Boécourt	100.45	86.66	107.31	96.46	92.46
Bourrignon	58.99	61.63	66.87	61.48	65.62
Châtillon	83.29	78.31	68.42	80.49	80.92
Corban	62.49	60.25	60.71	65.77	58.41
Courchapoix	74.39	69.42	68.43	67.33	72.21
Courrendlin	79.14	75.77	75.98	75.70	77.46
Courroux	79.61	81.97	82.21	81.51	83.96
Courtételle	112.25	98.81	111.89	113.63	109.61
Delémont	111.95	113.98	119.70	116.80	126.37
Develier	90.59	98.67	102.21	92.99	98.90
Ederswiler	55.74	63.48	65.99	64.52	59.00
Haute-Sorne	78.04	73.00	76.57	79.23	84.92
Mervelier	69.31	64.18	62.35	72.68	67.05
Mettembert	72.64	71.48	117.63	62.45	84.82
Movelier	60.85	63.90	62.80	63.80	66.85
Pleigne	67.72	76.98	59.26	74.67	70.16
Rebeuvelier	79.60	69.09	70.38	74.92	76.20
Rossemaison	97.30	103.98	105.40	109.61	98.17
Saulcy	56.53	58.63	61.99	61.05	65.90
Soyhières	116.04	118.16	110.80	129.07	115.52
Val Terbi	70.99	67.41	69.59	79.82	72.81
Vellerat	90.82	74.70	56.47	68.14	107.05
Delémont	92.08	90.69	94.80	94.15	98.47

District des Franches-Montagnes

Communes	2013	2014	2015	2016	2017
Le Bémont	81.05	71.56	89.68	84.70	75.93
Les Bois	97.21	82.10	93.07	103.69	98.21
Les Breuleux	205.27	250.18	172.30	249.17	142.50
La Chaux-d.-B.	51.10	64.45	59.96	57.34	38.61
Les Enfers	65.19	52.82	60.36	63.56	71.67
Les Genevez	105.90	159.85	101.66	114.53	115.33
Lajoux	61.82	69.88	75.74	74.32	78.22
Montfaucon	116.22	69.50	86.72	68.94	71.87
Muriaux	68.66	102.67	106.58	122.97	102.62
Le Noirmont	153.66	143.52	139.35	137.37	132.77
Saignelégier	91.25	90.18	87.04	87.29	90.88
St-Brais	55.08	60.66	55.01	59.76	56.38
Soubey	62.53	66.51	62.29	61.90	71.26
Franches-Montagnes	115.98	121.26	109.00	121.40	104.62

District de Porrentruy

Communes	2013	2014	2015	2016	2017
Alle	90.98	82.83	87.43	84.35	83.47
La Baroche	76.36	70.11	74.26	62.02	65.61
Basse-Allaine	72.58	73.21	84.73	65.61	78.75
Beurnevésin	53.14	66.43	55.30	234.94	69.27
Boncourt	324.22	358.98	340.30	264.17	276.18
Bonfol	101.33	84.81	80.47	77.73	86.14
Bure	78.93	76.77	82.02	77.91	86.14
Clos du Doubs	76.68	65.91	72.18	69.66	70.52
Coeuve	66.55	61.98	69.76	69.67	67.16
Cornol	111.64	105.36	82.27	89.41	78.85
Courchavon	153.40	177.64	134.07	125.53	160.94
Courgenay	95.76	99.24	99.93	89.34	99.94
Courtedoux	90.23	82.32	97.51	95.53	89.16
Dampfreux	70.75	56.00	70.29	96.54	78.30
Fahy	54.59	62.35	68.94	54.84	71.37
Fontenais	80.15	81.90	89.76	81.55	82.89
Grandfontaine	63.17	63.00	60.46	63.23	63.37
Haute-Ajoie	100.77	126.39	91.46	104.77	111.13
Lugnez	59.41	60.68	74.27	55.07	69.51
Porrentruy	112.62	110.24	109.62	117.39	109.89
Rocourt	70.97	59.79	61.72	60.65	59.41
Vendlincourt	77.42	74.04	70.09	67.44	70.04
Porrentruy	105.43	105.41	104.25	100.01	100.42

Récapitulation par district (2013 – 2017)

Districts	2013	2014	2015	2016	2017
Delémont	92.08	90.69	94.80	94.15	98.47
Franches-Montagnes	115.98	121.26	109.00	121.40	104.62
Porrentruy	105.43	105.41	104.25	100.01	100.42
*Total	100.00	100.00	100.00	100.00	100.00

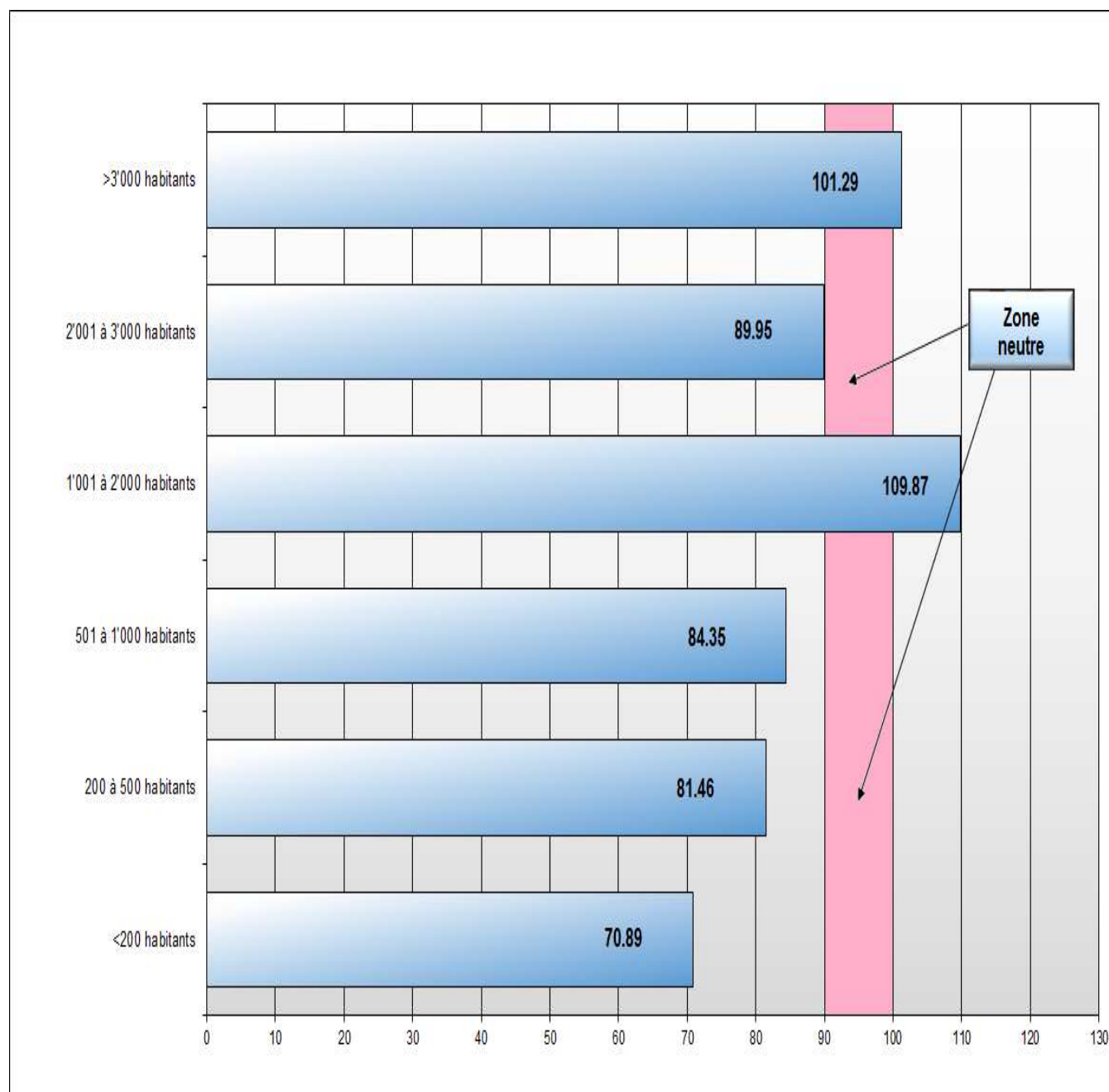
*(ces calculs sont effectués avec 8 décimales)

Tableau N°41 : Indice en % des ressources par habitant par catégorie de communes

Catégories de communes	Indice en % des ressources
< 200 habitants	70.89
200 à 500 habitants	81.46
501 à 1'000 habitants	84.35
1'001 à 2'000 habitants	109.87
2'001 à 3'000 habitants	89.95
> 3'000 habitants	101.28

- dans la catégorie des communes de moins de 200 habitants, la commune de Ederswiler a l'indice le plus faible avec 59.00% ; la commune de Vellerat a l'indice le plus élevé avec 107.05% ;
- dans la catégorie des communes de 200 à 500 habitants, la commune de Corban a l'indice le plus faible avec 58.41% ; la commune de Courchavon a l'indice le plus élevé avec 160.94% ;
- dans la catégorie des communes de 501 à 1'000 habitants, la commune de Coeuve a l'indice le plus faible avec 67.16% et la commune de Haute-Ajoie l'indice le plus élevé avec 104.17% ;
- dans la catégorie des communes de 1'001 à 2'000 habitants, la commune de La Baroche a l'indice le plus faible avec 65.61% et la commune de Boncourt l'indice le plus élevé avec 276.18%. Trois communes se distinguent avec des indices de 132.77% (Le Noirmont), de 142.50% (Les Breuleux) et de 276.18% (Boncourt), l'indice le plus élevé des communes jurassiennes. Avec trois communes sur dix dont l'indice se situe entre 130 et 280%, la moyenne de cette catégorie s'élève à 109.87%. Abstraction faite de ces trois communes, l'indice en % des ressources s'élèverait à 82.14% ;
- dans la catégorie des communes de 2'001 à 3'000 habitants, la commune de Val Terbi a l'indice le plus faible avec 70.60% et la commune de Courtételle l'indice le plus élevé avec 109.61% ;
- dans la catégorie des communes de plus de 3'000 habitants, la commune de Courroux a l'indice le plus faible avec 83.96% et la commune de Delémont l'indice le plus élevé avec 126.37%.

Tableau N°42 : Indice en % des ressources par catégorie de communes (2017)



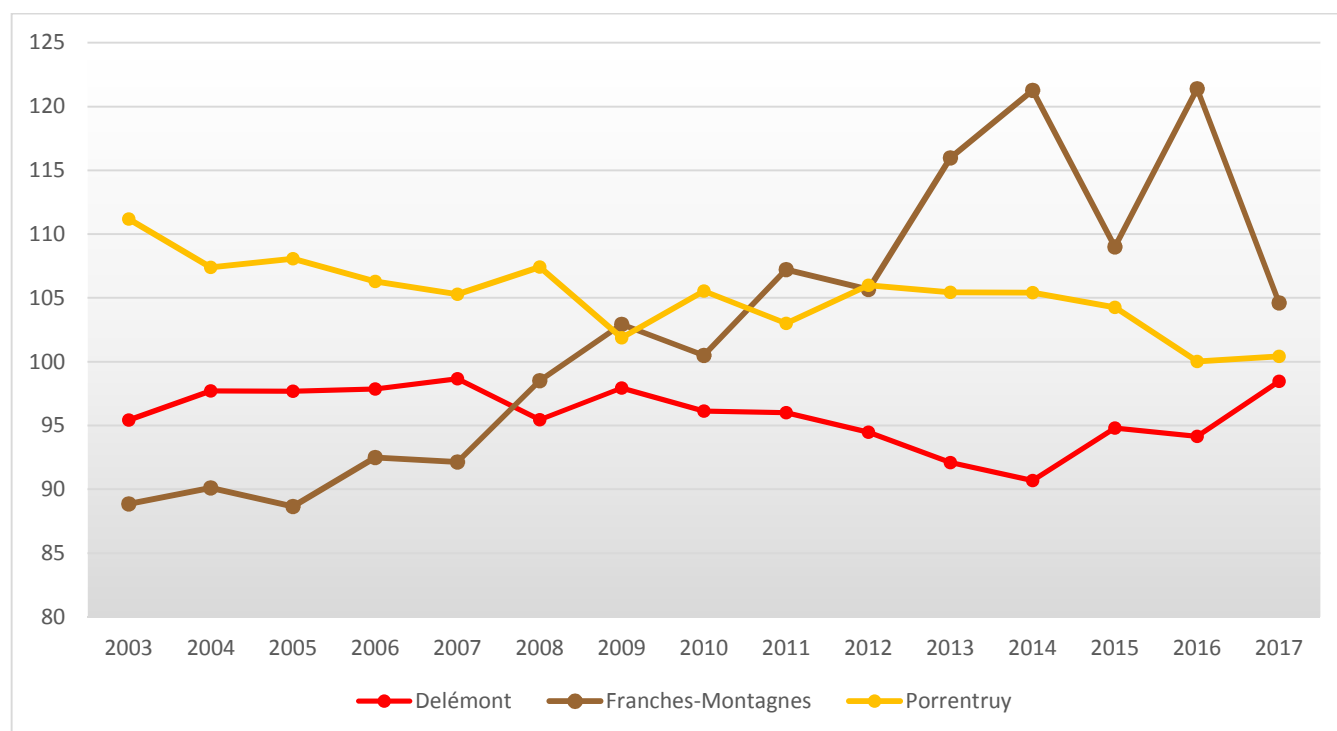
Comme susmentionné, les communes de moins de 200 habitants et celles entre 1'001 et 2'000 habitants ont des indices en % des ressources par habitant très élevés. En ne comptant pas ces communes, l'augmentation du graphique ci-dessus serait linéaire.

Seulement 8 des 37 communes qui se situent dans les catégories de moins de 1'000 habitants ont un indice en % des ressources par habitant égal ou supérieur à la "zone neutre", en particulier en raison de leur densité démographique.

Tableau N°43 : Evolution de l'indice des ressources en % par habitant par district

Année	Delémont	Franches-Montagnes	Porrentruy
2004	97.70	90.11	107.39
2005	97.68	88.65	108.06
2006	97.86	92.48	106.29
2007	98.67	92.15	105.28
2008	95.45	98.50	107.41
2009	97.93	102.94	101.87
2010	96.14	100.49	105.54
2011	96.01	107.22	103.00
2012	94.48	105.66	105.98
2013	92.08	115.98	105.43
2014	90.69	121.26	105.41
2015	94.80	109.00	104.25
2016	94.15	121.40	100.01
2017	98.47	104.62	100.42

Tableau N°44 : Evolution graphique de l'IR en % par habitant, par district



5.4. Les communes contributrices ou bénéficiaires

Dans les tableaux ci-dessous, on trouvera la liste des communes contributrices ou bénéficiaires à la péréquation financière directe depuis l'exercice 2013.

Tableau N°46 : Montants de la péréquation versés ou attribués, par district

District de Delémont

Communes	2013	2014	2015	2016	2017
Boécourt	-31'330	-27'821	-22'611	35'817	-45'199
Bourrignon	121'351	130'280	188'730	157'986	124'281
Châtillon	75'406	130'252	46'636	83'504	159'305
Corban	291'657	170'859	257'576	271'446	267'470
Courchapoix	150'057	160'448	124'760	158'722	169'451
Courrendlin	316'022	558'002	508'764	629'717	644'157
Courroux	232'825	595'335	557'143	349'322	358'870
Courtételle	-123'824	-151'436	-218'851	-110'889	-222'851
Delémont	-101'994	-133'628	351'673	245'249	-106'974
Develier	-24'461	-36'376	-61'079	-62'078	-69'574
Ederswiler	95'513	83'100	125'565	102'517	97'129
Haute-Sorne	1'584'637	1'377'608	1'510'694	2'034'800	1'581'784
Mervelier	276'467	239'907	210'566	236'623	261'695
Mettembert	76'654	83'616	37'093	34'083	-10'606
Movelier	71'931	213'785	227'587	182'585	202'445
Pleigne	158'943	185'216	174'820	100'613	225'862
Rebeuvelier	148'200	196'472	74'010	147'463	141'095
Rossemaison	-28'291	-25'212	-25'790	-34'627	-36'940
Saulcy	146'085	110'057	181'611	177'630	154'138
Soyhières	-52'608	-38'837	-48'473	-56'155	-40'138
Val Terbi	768'811	923'193	946'847	1'049'189	969'518
Vellerat	21'102	18'348	-1'436	20'545	3'581

District des Franches-Montagnes

Communes	2013	2014	2015	2016	2017
Le Bémont	178'521	113'023	70'568	118'724	11'965
Les Bois	21'929	82'664	21'676	202'731	22'128
Les Breuleux	-309'153	-213'859	-811'489	-1'358'819	-492'442
La Chaux-d.-B.	30'206	42'439	84'690	50'071	62'837
Les Enfers	75'701	110'007	81'055	121'202	93'671
Les Genevez	-8'404	-20'080	-310	-130'636	7'606
Lajoux	12'854	12'874	400'834	268'270	196'645
Montfaucon	261'250	214'412	-19'218	250'427	53'830
Muriaux	-27'022	-44'509	190'234	9'087	1'585
Le Noirmont	-133'771	-174'817	-385'669	-297'813	-270'810
Saignelégier	48'339	48'466	48'192	47'446	194'128
Saint-Brais	203'384	168'333	193'307	159'367	192'906
Soubey	58'097	55'457	112'267	88'126	103'299

District de Porrentruy

Communes	2013	2014	2015	2016	2017
Alle	95'703	213'725	-27'117	210'402	58'053
La Baroche	459'930	370'093	324'877	431'651	355'004
Basse-Allaine	384'893	497'738	459'894	397'392	118'176
Beurnevésin	165'690	76'731	108'316	57'742	98'900
Boncourt	-1'898'975	-2'991'607	-2'649'023	-2'950'273	-2'579'108
Bonfol	117'207	117'433	-7'988	62'964	119'460
Bure	211'464	231'588	146'588	162'236	95'867
Clos du Doubs	313'836	505'406	400'920	625'047	488'054
Coeuve	302'135	280'204	329'289	376'190	271'078
Cornol	-12'299	-10'440	-50'030	-31'601	144'664
Courchavon	-12'246	-33'235	-73'749	-113'966	-47'349
Courgenay	-40'026	-38'636	-35'088	-41'524	-39'443
Courtedoux	-45'404	8'682	-11'806	97'635	-13'461
Dampheux	82'081	88'461	69'267	130'745	67'293
Fahy	-17'992	-3'018	251'392	189'992	143'596
Fontenais	-30'254	45'862	316'914	227'848	-21'360
Grandfontaine	82'579	211'083	213'653	206'201	237'468
Haute-Ajoie	1'781	-46'651	1'269	-95'968	4'439
Lugnez	138'072	103'611	119'115	109'104	55'352
Porrentruy	-75'864	-51'735	-108'702	-19'689	-19'651
Rocourt	69'015	60'091	84'239	95'549	86'975
Vendlincourt	193'450	121'763	142'987	162'164	212'356

Il ressort de l'analyse des données ci-dessus que, depuis l'exercice 2013, les communes de Courtételle, Develier, Rossemaison, Soyhières, Les Breuleux, Le Noirmont, Boncourt, Courchavon, Courgenay, et Porrentruy ont continuellement contribué au fonds de la péréquation financière, soit 10 communes sur 57.

Tableau N°47 : Montants de la péréquation versés ou attribués en 2017, par catégorie :

Catégories de communes	Bénéficiaire / - contributrice en Fr.
< 200 habitants	658'434
200 à 500 habitants	2'213'381
501 à 1'000 habitants	858'075
1'001 à 2'000 habitants	-2'247'215
2'001 à 3'000 habitants	1'545'509
> 3'000 habitants	1'814'029

Commentaires :

- communes de moins de 200 habitants : Mettembert contribue à la péréquation financière à hauteur de Fr. 10'606.-. Vellerat, La Chaux-des-Breuleux, Beurnevésin, Ederswiler, Soubey, Les Enfers, Rocourt, Dampheux et Lugnez en bénéficient pour un montant de Fr. 669'040.- ;
- communes de 200 à 500 habitants : Saint-Brais, Saulcy, Bourrignon, Le Bémont, Fahy, Pleigne, Movelier, Rebeuvelier, Grandfontaine, Courchapoix, Châtillon, Corban, Mervelier, Muriaux et Les Genevez bénéficient de la péréquation financière pour un montant de Fr. 2'300'868.- alors que Courchavon et Soyhières y contribuent à hauteur de Fr. 87'487.- ;
- communes de 501 à 1'000 habitants : Vendlincourt, Montfaucon, Rossemaison, Bonfol, Lajoux, Bure, Coeuve et Haute-Ajoie bénéficient de la péréquation financière pour un montant de Fr. 953'675.- ; Rossemaison, Courtedoux et Boécourt y contribuent à hauteur de Fr. 95'600.- ;
- communes de 1'001 à 2'000 habitants : Cornol, La Baroche, Les Bois, Basse-Allaine, Clos du Doubs et Alle bénéficient de la péréquation financière pour un montant de Fr. 3'433'294.- ; Boncourt, Develier, Les Breuleux, Fontenais et Le Noirmont y contribuent à hauteur de Fr. 3'433'294.- ;
- communes de 2'001 à 3'000 habitants : Saignelégier, Val Terbi et Courrendlin bénéficient de la péréquation financière pour un montant de Fr. 1'807'803.- ; Courgenay et Courtételle sont contributrices à hauteur de Fr. 262'294.- ;
- communes de plus de 3'000 habitants : Courroux et Haute-Sorne bénéficient de la péréquation financière pour un montant de Fr. 1'940'654.- ; Delémont et Porrentruy y contribuent à hauteur de Fr. 126'625.-.

En résumé, 42 communes représentant 38'122 habitants bénéficient de la péréquation financière alors que 15 communes (35'168 habitants) y contribuent. A noter que 31 des 42 communes qui bénéficient de la péréquation financière ont moins de 1'000 habitants.

5.5. Incidences de la péréquation sur les résultats et sur la quotité d'impôt

Après avoir pris connaissance des résultats de l'ensemble des communes jurassiennes dans le chapitre 3 ("Principaux chiffres"), de l'annexe au rapport, du revenu fiscal harmonisé (RH) et de l'indice en % des ressources par habitant (IR), il est intéressant d'analyser les résultats par catégorie de communes, sans tenir compte de la péréquation financière.

Tableau N°48 : Compte de fonctionnement 2017, avant péréquation (en Fr. par habitant) :

Catégories de communes	Charges	Produits	Résultats	Péréquation	Résultats sans péréquation
< 200 habitants	4'195.04	4'152.63	-42.40	497.49	-539.89
200 à 500 habitants	3'990.90	4'068.65	77.75	354.67	-276.92
501 à 1'000 habitants	3'895.26	3'907.63	12.38	134.00	-121.62
1'001 à 2'000 habitants	4'969.76	4'953.73	-16.03	-153.98	137.95
2'001 à 3'000 habitants	3'642.52	3'694.73	52.21	109.37	-57.16
> 3'000 habitants	5'405.18	5'429.10	23.92	81.72	-57.80

Commentaires :

- les effets de la péréquation influencent grandement les résultats ;
- les communes de moins de 200 habitants perçoivent du fonds de la péréquation financière Fr. 497.49 par habitant ; sans la péréquation, l'excédent de charges du compte de fonctionnement s'élèverait à Fr. 540.– (Fr. 474.– en 2016) par habitant, ce qui est considéré comme très critique ;
- aucune commune de moins de 200 habitants n'a de quotité d'impôt inférieure à 2.00 points : Ederswiler a la quotité la plus basse (2.00), suivie de La Chaux-des-Breuleux et de Les Enfers (2.05), de Mettembert et Dampheux (2.15) et de Vellerat, Soubey, Beurnevésin, Lugnez et Rocourt (2.25) ;
- les communes de 200 à 500 habitants reçoivent Fr. 354.67 par habitant ; sans péréquation, l'excédent de charges s'élèverait à Fr. 276.92 (Fr. 316.31 en 2016) par habitant ; 7 communes ont une quotité inférieure ou égale à 2.00, à savoir Muriaux (1.50), Châtillon (1.85), Soyhières (1.90) Le Bémont, Châtillon, Les Genevez (1.95) et Courchavon (2.00) ; les autres communes ont une quotité supérieure à 2.00 : Pleigne (2.10), Courchapoix (2.15), Rebeuvelier, Saulcy (2.20), Bourrignon, Corban, Movelier, Saint-Brais, Grandfontaine, Mervelier (2.25) et Fahy (2.30) ;

- les communes de moins de 500 habitants (27 administrations ; 7'889 habitants) ont pour la plupart besoin de l'aide de la péréquation financière ; sans les apports du fonds de péréquation, elles ne seraient plus en mesure de fonctionner à satisfaction. Cette situation se pérennise depuis 10 ans. De plus, très peu d'investissements ont pu être réalisés durant la même période dans la plupart de ces communes ;
- les communes de 1'001 à 2'000 habitants contribuent au fonds de la péréquation financière à hauteur de Fr. 153.98 par habitant ; à noter que les 3 communes ayant l'indice en % des ressources le plus élevé (Boncourt, Les Breuleux et Le Noirmont) font partie de cette catégorie de communes ; cette catégorie de communes (21% de la population jurassienne) présenterait un excédent de produits sans les contributions à la péréquation financière ;
- les communes de 2'001 à 3'000 habitants bénéficient de la péréquation à hauteur de Fr. 109.37 ; sans cet apport, l'excédent de charges de cette catégorie s'élèverait à Fr. 57.16 ;
- les communes de plus de 3'000 habitants perçoivent Fr. 81.72 par habitant de la péréquation financière ; sans cet apport, ces communes présenteraient un excédent de charges de Fr. 57.80.

Concernant les incidences de la péréquation sur la quotité d'impôt, le tableau ci-dessous présente les quotités d'impôt que les communes bénéficiaires devraient appliquer pour compenser les revenus de la péréquation financière :

Tableau N°49 : Quotité d'impôt théorique des communes bénéficiaires sans l'apport de la péréquation financière

Communes	Péréquation reçue	1/10^{ème} de point	Quotité actuelle	Quotité consolidée	Augmentation
Vellerat	3'581	9'443.80	2.25	2.29	+0.04
La Chaux-des-Breuleux	62'837	3'684.60	2.05	3.76	+1.71
Beurnevésin	98'900	10'154.90	2.25	3.21	+0.96
Ederswiler	97'129	8'569.50	2.00	3.10	+1.10
Soubey	103'299	11'401.20	2.25	3.16	+0.91
Les Enfers	93'671	11'780.60	2.05	2.85	+0.80
Rocourt	86'978	11'935.80	2.25	2.97	+0.72
Dampheux	67'293	16'867.50	2.15	2.54	+0.39
Lugnez	55'352	16'555.30	2.25	2.57	+0.32
Saint-Brais	192'906	14'904.00	2.25	3.54	+1.29
Bourrignon	124'281	21'955.70	2.25	2.79	+0.54
Saulcy	154'138	22'229.80	2.20	2.88	+0.68
Le Bémont	11'965	28'116.00	1.95	1.99	+0.04
Pleigne	225'862	31'143.00	2.10	2.82	+0.72
Fahy	143'596	30'762.30	2.30	2.76	+0.46
Rebeuvelier	141'095	38'398.60	2.20	2.54	+0.34
Grandfontaine	137'468	29'401.20	2.25	3.05	+0.80
Movelier	202'445	34'453.60	2.25	2.81	+0.56
Courchapoix	169'451	37'427.20	2.15	2.58	+0.43
Corban	267'470	35'294.80	2.25	2.98	+0.73
Châtillon	159'305	50'373.40	1.95	2.24	+0.29
Mervelier	261'695	41'096.10	2.25	2.86	+0.61
Muriaux	1'585	60'557.70	1.50	1.50	+0.00
Les Genevez	7'606	68'888.40	1.95	1.96	+0.01
Vendlincourt	212'356	44'195.80	2.30	2.77	+0.47
Montfaucon	53'830	53'332.30	2.20	2.30	+0.10
Bure	95'867	71'443.30	2.25	2.37	+0.12
Bonfol	119'460	65'124.00	2.10	2.28	+0.18
Lajoux	196'645	65'549.50	2.05	2.35	+0.30
Coeuve	271'078	61'949.10	2.35	2.77	+0.42
Haute-Ajoie	4'439	113'798.50	2.15	2.14	-0.01
Cornol	144'664	89'426.60	2.05	2.21	+0.16
La Baroche	355'004	90'708.00	2.15	2.53	+0.38
Basse-Allaine	118'176	109'786.10	2.35	2.45	+0.10
Les Bois	22'128	150'085.90	2.15	2.16	+0.01
Clos du Doubs	488'054	108'751.20	2.15	2.59	+0.44
Alle	58'053	168'269.20	2.25	2.28	+0.03
Saignelégier	194'128	270'758.10	2.10	2.17	+0.07
Val Terbi	969'518	247'040.30	2.25	2.61	+0.36
Courrendlin	644'157	267'837.10	2.05	2.25	+0.20
Courroux	358'870	325'567.30	2.15	2.22	+0.07
Haute-Sorne	1'581'784	689'346.80	2.10	2.30	+0.20

(Dans ce calcul, il n'est pas pris en compte des charges des communes-centres).

Commentaires :

- les communes de La Chaux-des-Breuleux, Ederswiler et Saint-Brais devraient augmenter leur quotité de plus de 10 dixièmes afin de pouvoir compenser le revenu de la péréquation financière ;
- la commune de La Chaux-des-Breuleux devrait appliquer une quotité d'impôt de 3.76 points, les communes de Beurnevésin, Ederswiler, Soubey, Lugnez et Granfontaine des quotités également supérieure à 3 points ;
- la proportionnalité entre la taille des communes et un dixième de quotité d'impôt s'explique par le fait que plus la commune est petite, plus un dixième de quotité est faible.

Certaines communes perçoivent d'importants montants de la péréquation financière sans pour autant que cela ne se répercute sur leur quotité d'impôt en raison de leur démographie importante, comme le démontre le tableau ci-dessous.

Tableau N°50 : Quotité consolidée par catégorie de communes (uniquement les communes bénéficiaires)

Catégories de communes	Péréquation reçue	1/10 ^{ème} de point	Quotité actuelle moyenne	Quotité consolidé
< 200 habitants	658'530	111'975.30	2.17	2.86
200 à 500 habitants	2'211'431	668'789.70	2.10	2.43
501 à 1'000 habitants	814'532	740'885.00	2.17	2.28
1'001 à 2'000 habitants	1'063'473	1'923'005.80	1.98	1.86
2'001 à 3'000 habitants	1'611'595	1'390'290.60	2.02	2.14
> 3'000 habitants	1'595'152	3'619'611.30	2.05	2.10

Commentaires :

- la catégorie des communes de moins de 200 habitants devrait augmenter sa quotité de 8.6 dixièmes afin de pallier les effets de la péréquation financière ;
- à contrario, selon les résultats de l'exercice 2017, la catégorie des commune de 1'001 à 2'000 habitants pourrait se permettre de diminuer sa quotité de 1.2 dixième.

6. Les bourgeoisies

6.1. Définition et dénomination

Pour la troisième année, le rapport sur les finances communales traite également de l'évolution des finances des bourgeoisies jurassiennes.

Pour rappel, dans le Canton du Jura, il existe deux types de bourgeoisies : les communes bourgeoises et les bourgeoisies mixtes :

18 bourgeoisies mixtes	12 communes bourgeoises
Bassecourt (Haute-Sorne)	Boécourt
Courchapoix	Bourrignon
Courfaivre (Haute-Sorne)	Châtillon
Courroux	Corban
Courtételle	Courrendlin
Develier	Delémont
Ederswiler	Montavon
Glovelier (Haute-Sorne)	Porrentruy
Mervelier	Les Riedes-Dessus
Mettembert	Sceut
Montsevelier (Val Terbi)	Soyhières
Movelier	Undervelier
Pleigne	
Rossemaison	
Saulcy	
Soulce (Haute-Sorne)	

Ces collectivités sont des corporations de droit public au sens du Code civil suisse.

6.2. Evolution de la fortune des bourgeoisies

Tableau N°51 : Evolution de la fortune des bourgeoisies (2012 – 2017)

Bourgeoisies mixtes	2012	2013	2014	2015	2016	2017
Bassecourt	2'768'560	2'768'560	2'868'797	2'951'728	2'949'114	2'964'504
Courchapoix	863'476	848'559	836'069	824'208	819'782	822'502
Courfaivre	1'614'741	1'648'988	1'658'199	1'685'038	1'685'877	1'674'021
Courroux	2'677'717	2'660'366	2'657'118	2'664'810	2'659'378	2'641'117
Courtételle	1'323'607	1'271'330	1'251'328	1'273'786	1'263'501	1'250'766
Develier	2'001'504	2'013'823	2'016'891	2'025'920	1'981'256	1'981'297
Ederswiler	209'426	205'556	209'221	227'004	229'255	229'842
Glovelier	1'355'952	1'614'720	1'598'534	1'598'534	1'737'588	1'751'873
Mervelier	647'434	615'429	615'459	572'306	568'832	566'429
Mettembert	188'782	183'250	177'586	177'385	174'605	169'664
Montsevelier	451'177	473'169	489'642	494'471	503'873	522'514
Movelier	752'672	751'592	753'208	758'614	758'882	713'200
Pleigne	1'911'312	1'926'232	1'918'687	1'946'394	1'972'136	1'999'446
Rebeuvelier	681'419	694'502	0	0	0	0
Rossemaison	1'816'815	1'817'189	1'817'189	1'827'073	1'972'895	1'967'229
Saulcy	789'456	740'769	781'560	846'799	829'560	851'542
Soulce	1'344'961	1'375'671	1'473'494	1'473'494	1'518'372	1'530'840
Vermes	745'026	774'403	982'547	755'842	770'354	780'119
Vicques	1'644'489	1'854'790	1'692'026	1'700'992	1'700'055	1'721'257
Totaux	23'788'525	24'238'896	23'797'855	24'804'398	24'095'316	24'138'161

Communes bourgeoises	2012	2013	2014	2015	2016	2017
Boécourt	6'825'130	6'906'090	6'996'966	7'070'637	7'072'824	7'099'869
Bourrignon	650'898	650'483	650'094	656'127	653'965	649'153
Châtillon	620'823	624'053	624'224	647'903	632'136	667'580
Corban	688'542	700'915	700'802	717'764	774'775	781'747
Courrendlin	1'892'600	1'890'381	1'846'859	1'852'559	1'820'860	1'835'648
Delémont	3'366'313	3'354'442	3'388'501	3'391'505	3'407'158	3'418'479
Montavon	1'163'771	1'174'111	1'192'198	1'172'545	1'165'506	842'034
Les Riedes-Dessus	279'014	271'314	265'750	257'906	87'193	80'910
Sceut	413'753	408'882	421'436	416'291	411'401	420'119
Soyhières	1'981'099	2'063'832	2'061'444	2'020'093	1'980'482	1'969'676
Undervelier	1'241'421	1'271'785	1'294'686	1'307'216	1'257'636	1'284'480
Porrentruy	1'441'424	1'434'481	1'424'668	1'419'831	1'406'622	1'397'128
Totaux	20'564'786	20'750'767	20'867'628	20'093'377	20'670'560	20'446'823

6.3. Evolution de l'endettement des bourgeoisies

Tableau N°52 : Evolution de l'endettement des bourgeoisies (2012 – 2017)

Bourgeoisies mixtes	2012	2013	2014	2015	2016	2017
Bassecourt	438'000	420'500	394'250	376'750	359'250	341'750
Courchapoix	7'000	7'000	7'000	7'000	7'000	7'000
Courfaivre	0	0	0	0	0	0
Courroux	268'418	260'127	251'836	513'545	185'254	476'963
Courtételle	14'300	14'300	0	0	90'644	32'387
Develier	0	0	0	0	0	0
Ederswiler	0	0	0	0	0	0
Glovelier	1'667'643	1'412'500	1'377'500	1'342'500	1'307'500	1'272'500
Mervelier	500'705	888'235	865'784	1'426'259	1'236'837	1'141'691
Mettembert	12'500	12'500	12'500	12'500	12'500	12'500
Montsevelier	35'000	85'930	35'000	35'000	35'000	35'000
Movelier	0	65'740	62'280	58'820	55'360	52'150
Pleigne	166'500	146'500	126'500	106'500	86'500	66'500
Rebeuvelier	0	0	0	0	0	0
Rossemaison	1'981'200	1'946'000	1'910'800	1'875'600	1'840'400	1'792'100
Saulcy	0	0	0	0	0	0
Soulce	302'550	304'274	280'850	28'850	233'150	209'300
Vermes	35'500	34'750	34'000	33'250	32'500	31'750
Vicques	0	0	0	0	0	0
Totaux	5'429'316	5'598'356	5'358'300	5'816'574	5'481'895	5'471'591

Communes bourgeoises	2012	2013	2014	2015	2016	2017
Boécourt	0	0	0	0	0	0
Bourrignon	150'400	142'500	142'000	126'700	174'840	165'072
Châtillon	509'587	498'766	496'119	347'628	338'600	327'600
Corban	0	0	0	0	0	0
Courrendlin	130'548	116'000	109'000	116'866	382'754	413'400
Delémont	4'985'775	4'848'550	4'258'825	3'955'100	3'677'375	3'616'650
Montavon	223'000	220'500	218'000	185'500	154'500	150'500
Les Riedes-Dessus	27'100	25'800	24'500	23'200	21'900	20'600
Sceut	15'000	15'000	15'000	15'000	15'000	15'000
Soyhières	28'000	28'000	28'000	28'000	28'000	28'000
Undervelier	371'065	543'240	528'340	553'240	550'853	588'240
Porrentruy	0	0	0	0	0	0
Totaux	6'440'475	6'438'356	5'819'784	5'351'235	5'343'822	5'325'062

6.4. Evolution du résultat des comptes bourgeois

Tableau N°53 : Evolution du résultat des comptes bourgeois (2012 – 2017)

Bourgeoisies mixtes	2012	2013	2014	2015	2016	2017
Bassecourt	60'587	60'587	68'595	82'931.70	-2'614	15'389
Courchapoix	17'039	-14'917	-12'490	-11'861	-4'426	2'719
Courfaivre	32'726	34'246	9'211	26'839	839	-11'856
Courroux	66'826	-17'350	-3'248	7'692	-5'432	-18'261
Courtételle	13'875	-14'747	-20'002	22'458	-10'284	-12'735
Develier	1'867	-7'553	3'067	-9'029	-26'605	41
Ederswiler	-5'013	-3'871	3'666	14'883	2'251	3'825
Glovelier	-18'891	277'659	-16'186	41'085	89'429	13'985
Mervelier	-41'747	-32'005	30	-43'152	-3'474	-2'403
Mettembert	-5'340	-132	-5'664	201	-2'779	-4'942
Montsevelier	5'156	21'992	16'473	4'829	9'403	18'641
Movelier	0	-1'080	1'616	5'406	268	45'682
Pleigne	12'647	14'920	-7'545	27'707	25'742	27'310
Rebeuvelier	2'957	13'082	0	0	0	0
Rossemaison	1'343	347	9'884	123'246	22'577	-5'666
Saulcy	37'433	-2'587	-29'309	-21'410	-17'239	-12'878
Soulce	558	30'710	97'823	3'348	41'530	12'468
Vermes	-105	29'377	4'802	-12'362	14'511	9'765
Vicques	91'487	213'840	-162'764	8'966	-937	21'203
Excédents	273'405	602'518	-42'042	271'777	132'758	102'287

Communes bourgeoises	2012	2013	2014	2015	2016	2017
Boécourt	45'982	80'960	90'876	73'671	2'187	27'045
Bourrignon	-6'078	-415	-388	6'032	-2'162	-4'812
Châtillon	-29'951	3'230	171	-5'523	-15'767	35'444
Corban	7'122	12'373	-112	16'961	57'011	9'897
Courrendlin	16'887	-2'220	-43'522	5'701	-31'699	14'787
Delémont	-12'992	-11'871	34'059	3'004	15'653	59'472
Montavon	26'499	10'340	16'590	-19'644	-2'105	-30'982
Les Riedes-Dessus	-11'769	-7'700	-5'564	-7'844	-8'099	-1'817
Sceut	2'617	-4'871	12'554	-4'750	-4'890	8'862
Soyhières	1'956	82'732	-2'388	-23'781	-39'611	-10'806
Undervelier	-2'755	30'364	22'901	12'530	-35'677	26'844
Porrentruy	-457	6'615	7'214	-22'058	-13'209	-9'494
Excédents	37'062	199'537	132'391	34'297	-78'368	124'440

Commentaires concernant les finances des bourgeoises :

- les communes bourgeoises et les bourgeoises mixtes ont, ensemble, une fortune totale de Fr. 44'584'984.– (Fr. 44'765'876.– en 2016) alors que la fortune totale de l'ensemble des communes jurassiennes s'élève à Fr. 77'366'877.– (Fr. 76'732'742.– en 2016) ;
- dans les bourgeoises mixtes, la fortune la plus élevée revient à la bourgeoisie mixte de Bassecourt (Haute-Sorne) avec Fr. 2'964'504.– ; la fortune la moins élevée est celle de la bourgeoisie mixte de Mettembert avec Fr. 169'664.– ;
- dans les communes bourgeoises, la fortune la plus élevée revient à la commune bourgeoise de Boécourt avec Fr. 7'099'869.– ; la fortune la moins élevée se trouve dans la commune bourgeoise de Les Riedes-Dessus avec Fr. 80'910.– ;
- l'endettement total des communes bourgeoises et des bourgeoises mixtes s'élève à Fr. 10'796'653.– (10'825'717.– en 2016) ;
- l'endettement des bourgeoises mixtes augmente entre les exercices 2012 et 2017 de Fr. 42'275.–, soit Fr. 7'046.– en moyenne par année ;
- l'endettement des communes bourgeoises diminue, durant la même période, de Fr. 1'115'413.–, soit Fr. 185'902.– en moyenne par année ;
- les résultats des bourgeoises mixtes enregistrent, entre les exercices 2016 et 2017, une diminution de Fr. 30'471.– ;
- pour les communes bourgeoises, le résultat global est en augmentation : alors que l'exercice 2016 présentait un excédent de charges de Fr. 78'368.–, l'exercice 2017 dégage un excédent de produits de Fr. 124'440.–, soit une augmentation de Fr. 202'808.–.

7. Les fusions de communes

Depuis le 8 février 2005 à ce jour, 17 comités intercommunaux ont été créés et approuvés par le Gouvernement dans le canton du Jura, ils sont énumérés ci-après:

Communes	Dates d'approbation
Saignelégier-Goumois-Les Pommerats	8 février 2005
Muriaux-Le Peuchapatte	22 février 2005
Clos du Doubs	14 juin 2005
Basse-Allaine	28 juin 2005
Montfaucon-Montfaverger	5 juillet 2005
Haute-Ajoie	15 novembre 2005
La Baroche	28 février 2006
Coeuvatte-Vendeline	9 mai 2006
Haute-Sorne	3 mars 2009
Val Terbi	22 septembre 2009
Fontenais-Bressaucourt	17 novembre 2009
Franches-Montagnes	15 décembre 2009
Delémont et sa couronne	30 mars 2011
Corban et Val Terbi	22 octobre 2013
Rocourt et Haute-Ajoie	18 novembre 2014
Châtillon, Courrendlin, Rebeuvelier, Rossemaison et Vellerat	11 octobre 2016
Les Breuleux et La Chaux-des-Breuleux	13 mars 2018

A ce jour, un seul projet de fusion est en cours d'étude, à savoir le projet de fusion des communes de Les Breuleux et de La Chaux-des-Breuleux. Accepté en votation populaire le 19 mai 2019, la nouvelle commune de Les Breuleux entrera en force le 1^{er} janvier 2023.

Au 31 décembre 2012, le district de Delémont comptait 28 communes. Au 1^{er} janvier 2013, suite à l'entrée en force des fusions de Haute-Sorne et Val Terbi, le nombre de communes s'élevait à 22. Il est passé à 21 communes suite à la fusion des communes de Corban et Val Terbi au 1^{er} janvier 2018. Enfin à noter encore que la fusion entre les communes de Courrendlin, Rebeuvelier et Vellerat a été acceptée par les ayants droit au vote et entrera en vigueur au 1^{er} janvier 2019. Le nombre de communes du district de Delémont s'élève ainsi à 19.

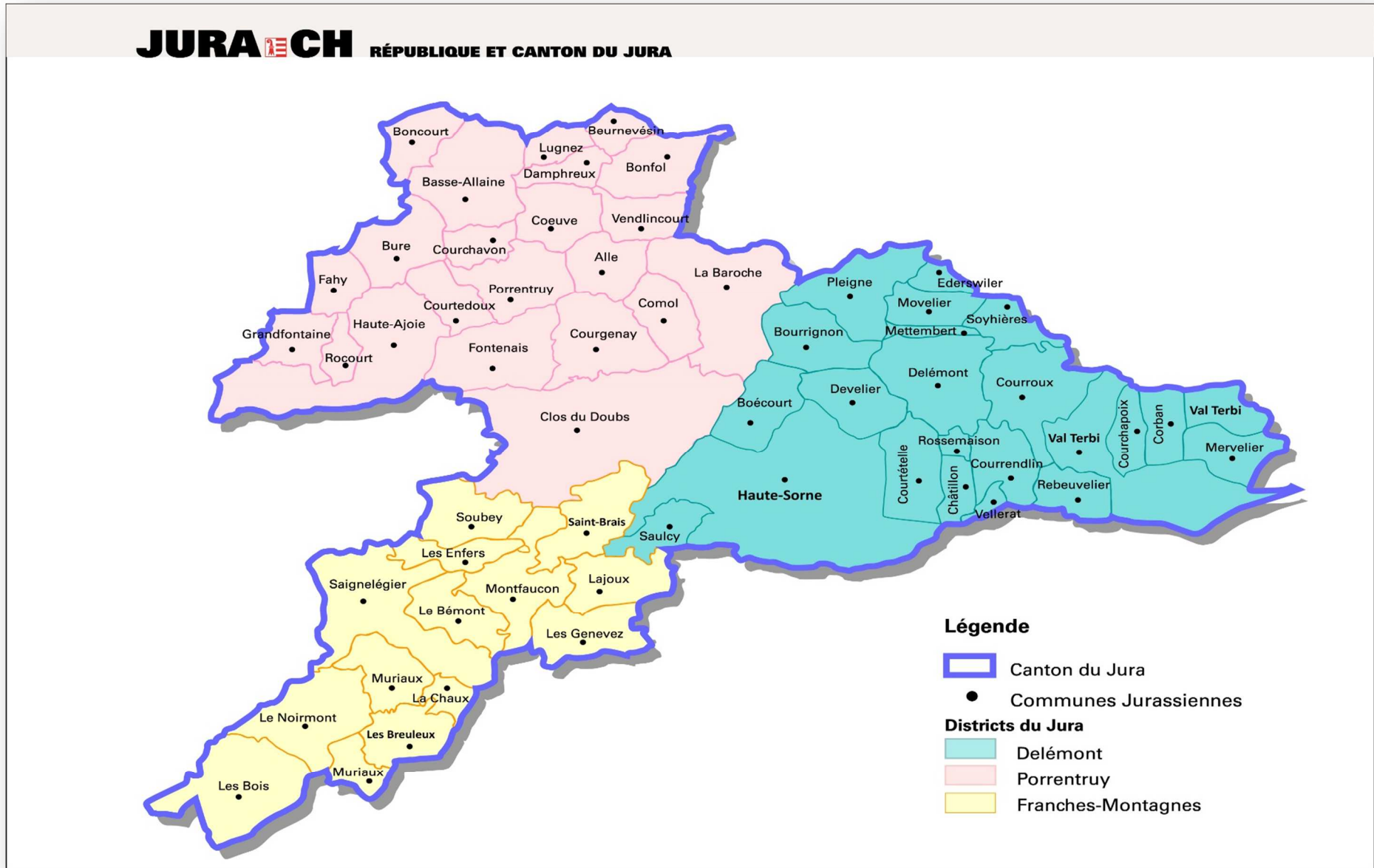
Au 31 décembre 2008, le district des Franches-Montagnes comptait 19 communes. Suite à l'entrée en vigueur le 1^{er} janvier 2009 des fusions de Clos du Doubs, Saignelégier-Goumois-Les Pommerats et Muriaux-Le Peuchapatte, le nombre de communes s'élève à 13 communes.

Le district de Porrentruy comptait 36 communes au 31 décembre 2008. Avec l'entrée en vigueur au 1^{er} janvier 2009 des fusions de Basse-Allaine, La Baroche, Clos du Doubs, Haute-Ajoie et Fontenais-Bressaucourt, le nombre de communes s'élevait à 22 communes. A ce jour, il s'élève à 21 communes suite à l'entrée en vigueur de la fusion entre les communes de Rocourt et Haute-Ajoie.

Tableau N°54 : Fusions de communes au 1^{er} janvier 2018

Anciennes communes	Nouvelles communes	Habitants au 31 décembre 2016	Entrée en vigueur de la fusion le :
Asuel Charmoille Fregiécourt Miécourt Pleujouse	La Baroche	1'212	1 ^{er} janvier 2009
Buix Courtemaîche Montignez	Basse-Allaine	1'225	1 ^{er} janvier 2009
Epauvillers Epiquerez Montenol Montmelon Ocourt St-Ursanne Seleute	Clos du Doubs	1'321	1 ^{er} janvier 2009
Chevèze Damvant Réclère Roche d'Or	Haute-Ajoie	941	1 ^{er} janvier 2009
Montfaucon Montfaverger	Montfaucon	629	1 ^{er} janvier 2009
Muriaux Le Peuchapatte	Muriaux	504	1 ^{er} janvier 2009
Goumois Les Pommerats Saignelégier	Saignelégier	2'556	1 ^{er} janvier 2009
Bressaucourt Fontenais	Fontenais	1'686	1 ^{er} janvier 2013
Bassecourt Courfaivre Glovelier Soulce Undervelier	Haute-Sorne	6'908	1 ^{er} janvier 2013
Montsevelier Vermes Vicques	Val Terbi	2'641	1 ^{er} janvier 2013
Corban Val Terbi	Val Terbi	3'106	1 ^{er} janvier 2018
Rocourt Haute-Ajoie	Haute-Ajoie	1'098	1 ^{er} janvier 2018

Tableau N°55 : Communes jurassiennes au 31 décembre 2017



8. Conclusion

Le *Rapport sur les finances communales 2017* permet de mettre en évidence quelques points de vigilance qui doivent retenir l'attention des communes jurassiennes.

Après deux années consécutives qui ont vu l'endettement brut des communes jurassiennes diminuer, on constate que celui-ci prend l'ascenseur lors de l'exercice 2017 avec une augmentation de plus de 16 millions de francs, à 551'624'386 francs (Fr. 7'526.- par habitant). Ce niveau d'endettement brut est le plus élevé depuis l'introduction des relevés statistiques en 1982.

L'indicateur relatif à l'endettement brut par rapport aux revenus, qui enregistre une augmentation de 2.59 points pour s'élever à 159.33, corrobore cet état de fait. En constante diminution depuis l'exercice 2010, ce taux est actuellement considéré comme mauvais.

La capacité d'autofinancement des communes jurassiennes enregistre une diminution de presque un point et s'élève à 9.17% au 31 décembre 2017. Cet indicateur est également considéré comme mauvais, ce qui signifie que les communes ont de moins en moins de marge financière pour leurs investissements futurs.

La catégorie des communes de moins de 200 habitants présente globalement un résultat net négatif (Fr. -42.40 par habitant) ; en soustrayant les montants de la péréquation dont a bénéficié cette catégorie de communes, le résultat net s'élèverait à Fr. -539.89 par habitant, ce qui est considéré comme très critique ; le constat est le même pour les communes de 200 à 500 habitants qui, avec un résultat net sans péréquation de Fr. -276.92 par habitant, est également considéré comme critique.

On constate ainsi que les communes de moins de 500 habitants n'ont pas d'autre choix que de limiter au maximum leurs investissements. D'autre part, ces mêmes communes possèdent une quotité d'impôt moyenne élevée, soit 2.13 point contre 2.02 pour les autres catégories de communes. Cet état de fait est contraire à l'un des buts poursuivis par la péréquation financière, qui est « *de permettre aux communes de disposer des ressources nécessaires pour accomplir leurs tâches sans devoir appliquer une fiscalité trop lourde* » (Loi sur la péréquation financière, article 2, alinéa 1, lettre a).

Le Délégué aux affaires communales se tient à disposition des autorités communales pour tout conseil et renseignement utile.

Il en profite pour remercier les autorités communales ainsi que les employés communaux pour leur excellente collaboration ainsi que pour la transmission de documents qui permettent l'établissement de ce rapport.

Delémont, mai 2019

