

DELEGUE AUX AFFAIRES COMMUNALES



RAPPORT SUR LES FINANCES COMMUNALES 2018

Septembre 2020

Délégué aux affaires communales

Adresse :

**Délégué aux affaires communales
Rue du 24-Septembre 2
2800 Delémont**

Téléphone : 032/420.58.50

Contact : secr.com@jura.ch

Site internet : www.jura.ch/com

Le présent rapport ainsi que les précédents peuvent être téléchargés à l'adresse www.jura.ch/com, rubrique "Rapport sur les finances communales"

Table des matières

1. Message du Gouvernement.....	5
2. Les communes jurassiennes.....	7
2.1. Structure et évolution de la population.....	7
Tableau N°1 : Répartition des communes selon leur population.....	7
Tableau N°2 : Répartition des communes par catégorie.....	8
Tableau N°3 : Evolution de la population par district de 1850 à 2018.....	9
Tableau N°4 : Evolution du nombre d'habitants par commune et par district (avec les communes fusionnées).....	10
3. Principaux chiffres	13
3.1. Annexe au rapport.....	13
3.2. Résultat comptable annuel 2013–2017 de l'ensemble des communes.....	13
Tableau N°5 : Résultat annuel 2014 - 2018.....	13
3.3. Compte de fonctionnement par rubrique et par district	15
Tableau N°6 : Détail du résultat annuel 2018	15
3.4. Récapitulatif pour l'ensemble des communes jurassiennes	21
Tableau N°7 : Détail du résultat annuel 2018 de l'ensemble des communes.....	21
Tableaux N° 8-9 : Compte de fonctionnement par rubrique pour l'ensemble des communes	23
3.5. Résultat annuel par rubrique et par district	26
Tableau N°10 : Résultat annuel en francs	26
Tableau N°11 : Résultat annuel en francs par habitant	27
3.6. Fortune et découvert au bilan	29
Tableau N°12 : Evolution du nombre de communes en situation de découvert	29
3.7. Évolution de l'endettement communal brut.....	30
Tableau N°13 : Endettement brut total et par habitant dans le canton du Jura (1985-2018)	30
Tableau N°14 : Endettement brut par rubrique, par district.....	31
Tableau N°15 : Endettement brut par catégorie de communes	31
Tableau N°16 : Endettement brut par commune et par habitant au 31 décembre 2018.....	32
Tableau N°17 : Evolution de l'endettement brut de 1985 à 2018	33
Tableau N°18 : Endettement des communes par district (y.c. engagements courants).....	36
Tableau N°19 : Endettement brut par catégorie de communes (y.c. engagements)	36
Tableau N°20 : Endettement total des communes au 31.12.2018, par district.....	37
Tableau N°23 : Endettement total des communes au 31.12.2018, par catégorie.....	37
Tableau N°22 : Endettement brut par habitant : les extrêmes par catégorie	38
3.8. Evolution de l'endettement communal net	39
Tableau N°24 : Evolution de l'endettement net des communes jurassiennes	39
Tableau N°25 : Endettement net par catégorie de communes.....	41
3.9. Investissements	42
Tableau N°26 : Evolution des investissements nets depuis 2009	42
Tableau N°27 : Evolution des dépenses et recettes d'investissements depuis 2009.....	42
Tableau N°28 : Investissements nets par catégorie de communes.....	43
4. Indicateurs financiers.....	44
4.1. Indicateurs financiers : définitions.....	44
4.2. Base de calcul des indicateurs financiers	44
Tableau N°29 : Excédent / manque de financement des communes (2014 – 2018).....	45
Tableau N°30 : Vue d'ensemble des totaux pour les trois districts (2014 – 2018).....	48
4.3. Le degré d'autofinancement	48
Tableau N°31 : Evolution du degré d'autofinancement des communes (2014 – 2018)	49
4.4. La capacité d'autofinancement	51
Tableau N°33 : Evolution de la capacité d'autofinancement des communes depuis 2014	52
Tableau N°34 : Capacité d'autofinancement par catégorie de communes :	53
4.5. L'endettement brut par rapport aux revenus	54
Tableau N°35 : Dette brute par rapport aux revenus en 2017.....	54

Tableau N°36 : Comparaison intercantonale : endettement moyen des communes (2017).....	55
Tableau N°37 : Endettement brut par rapport aux revenus, par catégorie de communes	56
4.6. Interprétation des indicateurs	56
5. Péréquation financière	57
5.1. Définition	57
5.2. Revenu fiscal harmonisé (RH).....	58
Tableau N°38 : Evolution du revenu fiscal harmonisé des communes, par district.....	58
Tableau N°39 : Evolution du revenu fiscal harmonisé par district (2004 – 2018)	60
5.3. Indice en % des ressources par habitant (IR)	61
Tableau N°40 : Evolution de l'IR par habitant, par commune et par district (2014 – 2018).....	61
Tableau N°41 : Indice en % des ressources par habitant par catégorie de communes.....	63
Tableau N°42 : Indice en % des ressources par catégorie de communes (2018)	64
Tableau N°43 : Evolution de l'indice des ressources en % par habitant par district	65
Tableau N°44 : Evolution graphique de l'IR en % par habitant, par district	65
5.4. Les communes contributrices ou bénéficiaires	66
Tableau N°46 : Montants de la péréquation versés ou attribués, par district	66
Tableau N°47 : Montants de la péréquation versés ou attribués en 2017, par catégorie.....	68
5.5. Incidences de la péréquation sur les résultats et sur la quotité d'impôt.....	69
Tableau N°48 : Compte de fonctionnement 2018, avant péréquation (en Fr. par habitant).....	69
Tableau N°49 : Quotité d'impôt théorique des communes bénéficiaires sans l'apport de la péréquation financière	71
Tableau N°50 : Quotité consolidée par catégorie de communes (uniquement les communes bénéficiaires)	72
6. Les bourgeoisies	73
6.1. Définition et dénomination	73
6.2. Evolution de la fortune des bourgeoisies	74
Tableau N°51 : Evolution de la fortune des bourgeoisies (2013 – 2018).....	74
6.3. Evolution de l'endettement des bourgeoisies.....	75
Tableau N°52 : Evolution de l'endettement des bourgeoisies (2013 – 2018)	75
6.4. Evolution du résultat des comptes bourgeois	76
Tableau N°53 : Evolution du résultat des comptes bourgeois (2013 – 2018).....	76
7. Les fusions de communes.....	78
Tableau N°54 : Fusions de communes au 1 ^{er} janvier 2019.....	79
Tableau N°55 : Communes jurassiennes au 1 ^{er} janvier 2019	80
8. Conclusion	81

1. Message du Gouvernement

Le *Rapport sur les finances communales*, publié depuis 2013, présente l'évolution de la situation financière des communes jurassiennes. Il constitue l'un des instruments qui permet à l'Etat d'exercer sa haute surveillance sur les corporations soumises à la loi sur les communes.

Les indicateurs utilisés dans ce rapport permettent de porter une appréciation objective de la situation financière de l'ensemble des communes. L'annexe au présent rapport, diffusé uniquement sur le site Internet du Délégué aux affaires communales (jura.ch/com), présente les résultats financiers de chaque commune considérée individuellement.

Constats

L'exercice 2018 présente un **résultat global positif** pour les communes jurassiennes, en augmentation par rapport à 2017 (Fr. +1.3 million). Cette situation s'explique principalement par des rentrées fiscales en légère augmentation et une gestion budgétaire rigoureuse de la part des communes, gestion qu'il convient de saluer.

Les exécutifs communaux doivent faire face à une **charge de travail croissante**. Cette situation est confirmée par l'augmentation globale des frais liés au fonctionnement des Conseils communaux en 2018 (+11%). L'adaptation de la rémunération des élus expliquent également cette augmentation.

Les **investissements** dans les communes ont fortement augmenté, de plus de 9 millions de francs par rapport à 2017. Corollaire de cet engagement des communes dans l'amélioration de leurs infrastructures, **l'endettement global** a également augmenté, de 8.3 millions de francs, ce qui porte la dette totale des communes à 559.9 millions de francs, ou 7'626 francs par habitant. Il s'agit du niveau d'endettement le plus élevé depuis l'introduction des statistiques en 1985. Par voie de conséquence, l'indicateur de **l'endettement brut par rapport aux revenus**, qui mesure la part des revenus nécessaires à l'amortissement intégral de la dette, continue de se détériorer, et ce pour la troisième année consécutive.

Autre indicateur significatif, **la capacité d'autofinancement**, qui représente la marge à disposition des communes pour financer leurs investissements sans recourir à l'emprunt, reste inférieure en moyenne à 10%, comme en 2017. Un tel taux est considéré comme « mauvais » sur le plan national.

Autre constat important, la plupart des **communes de moins de 500 habitants** ont besoin de l'aide de la péréquation financière intercommunale pour financer leur fonctionnement, et ce malgré une fiscalité élevée. Certaines de ces communes n'ont en outre plus les moyens de procéder à des investissements. A moyen terme, une grande partie des communes de moins de 500 habitants rencontreront des difficultés financières telles que leur capacité à assumer leur autonomie pourrait être remise en question.

D'une façon globale, la **crise liée à l'épidémie de la Covid-19** aura des impacts importants sur les finances des collectivités publiques, notamment en raison de la diminution des rentrées fiscales et de l'augmentation des coûts à charge de l'action sociale. Ces effets se feront sentir de façon prolongée, au moins jusqu'en 2022.

Recommandations

Les constats énumérés ci-dessus appellent de la part du Gouvernement les recommandations suivantes à l'intention des communes et autres corporations de droit public :

- même si les collectivités publiques ont certainement un rôle important à jouer dans le soutien de la relance économique via les investissements, il leur appartient de faire preuve de **mesure dans le recours à l'emprunt** : la charge de la dette (intérêts et amortissements) pèse sur les comptes de fonctionnement ; le risque d'une augmentation des taux d'intérêt n'est pas à écarter ; l'équité intergénérationnelle commande de limiter le poids des remboursements qui pèseront sur les générations futures ;
- les comptes 2019 des communes bouclent de façon générale sur des résultats positifs voire très positifs, ce qui a permis à une grande partie des communes d'augmenter leur capital propre et/ou la nouvelle rubrique de réserve budgétaire prévue par le nouveau modèle comptable MCH2. Il s'agira toutefois pour les collectivités publiques de faire preuve de **prudence lors de l'établissement de leurs prochains budgets**, en raison des incertitudes liées aux impacts de la crise ;
- enfin, la problématique des communes démographiquement petites, dont la majeure partie des charges est financée grâce à l'aide de la péréquation financière, est à nouveau mise en évidence dans le présent rapport. Il s'agit pour ces communes d'entamer ou de poursuivre des réflexions en termes de capacités opérationnelles et stratégiques afin de déterminer d'une part si leurs tâches sont exécutées de façon satisfaisante et efficiente et, d'autre part, si ces communes sont suffisamment autonomes pour réellement prendre leur destin en main, dans l'intérêt de leurs citoyennes et citoyens. Les **regroupements de communes**, respectivement les **fusions**, constituent pour le Gouvernement l'une des meilleures réponses à donner à cette problématique.

En guise de conclusion, le Gouvernement tient à remercier les partenaires que sont les corporations jurassiennes de droit public pour leur collaboration active dans la conduite des politiques publiques menées en faveur des Jurassiennes et des Jurassiens.

AU NOM DU GOUVERNEMENT DE LA
RÉPUBLIQUE ET CANTON DU JURA


Martial Courtet
Président



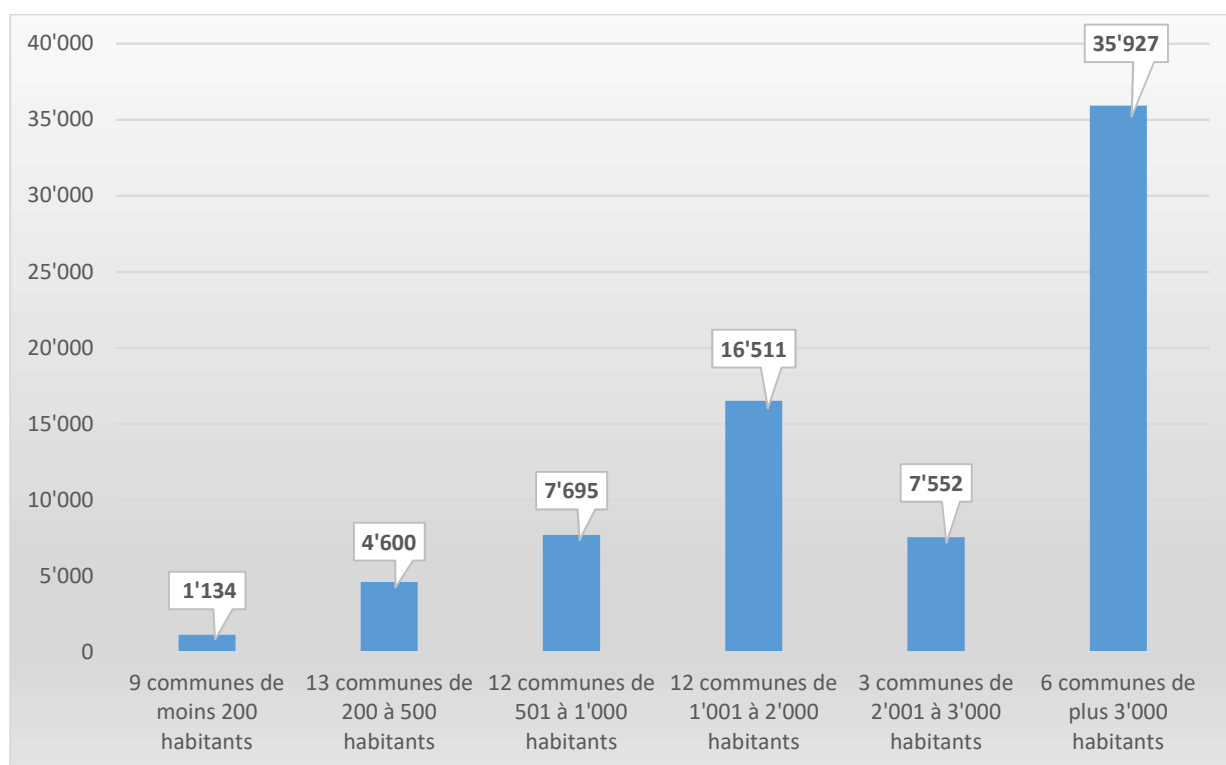

Gladys Winkler Docourt
Chancelière d'État

2. Les communes jurassiennes

2.1. Structure et évolution de la population

Au 31 décembre 2018, la population des 55 communes jurassiennes s'élevait à 73'419 habitants. Le tableau N° 1 ci-dessous présente une répartition des communes en fonction du nombre de leurs habitants. La typologie de la population et des communes selon leur taille démographique est celle retenue tant par l'Office fédéral de la statistique (OFS) que par la Fondation interjurassienne pour la statistique (Fistat).

Tableau N°1 : Répartition des communes selon leur population



Commentaires concernant le tableau ci-dessus :

- suite aux fusions de communes entrées en force le 1^{er} janvier 2017, la population moyenne des communes jurassiennes s'élevait à 1'335 habitants au 31 décembre 2018 (1'286 au 31 décembre 2017) ;
- à noter que 63% des communes jurassiennes (34 sur 55) ont une population inférieure à 1'000 habitants, réunissant ainsi 18.29% de la population totale du canton, soit 13'429 habitants (15'073 en 2017).

Tableau N°2 : Répartition des communes par catégorie

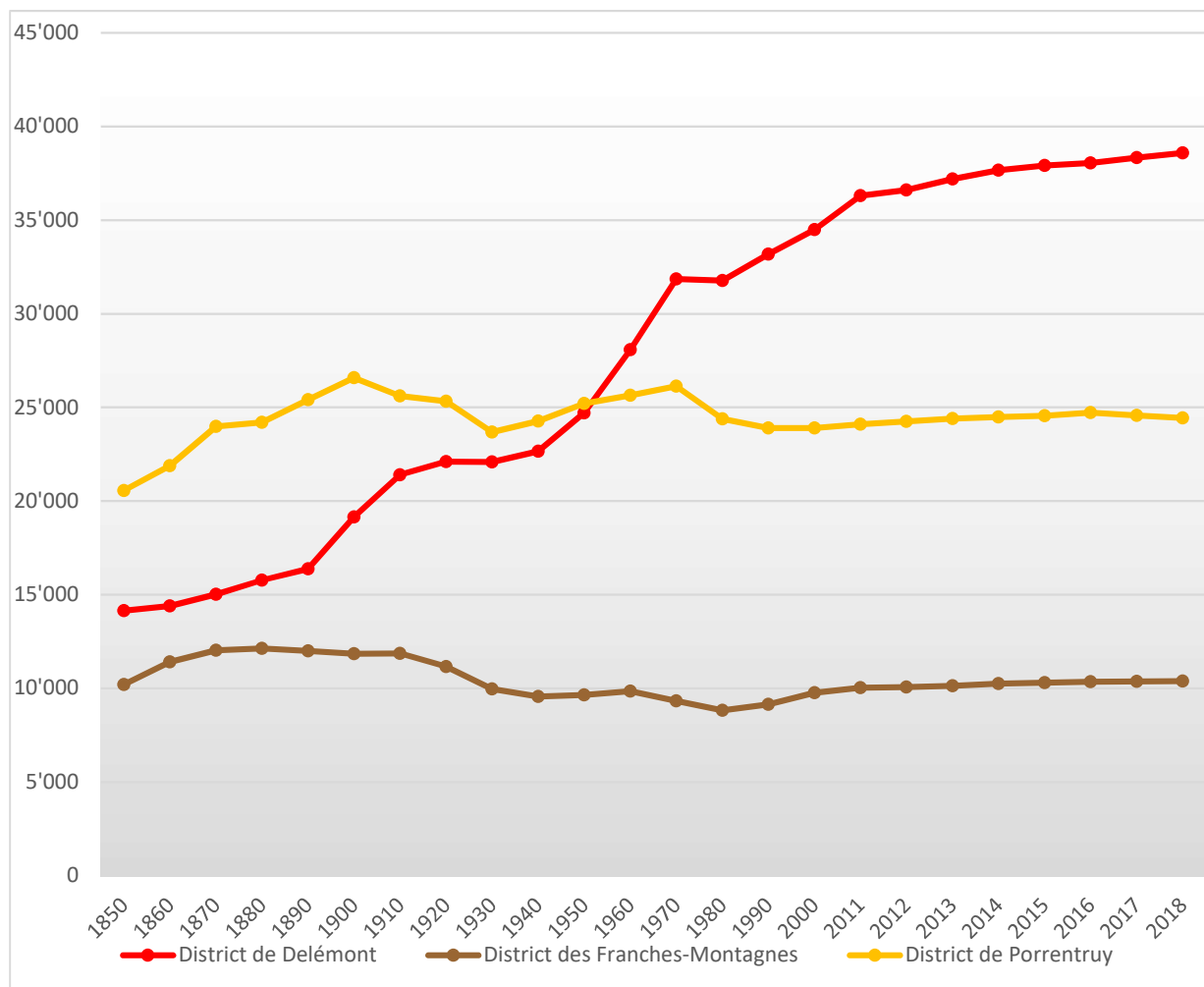
Catégories de communes	Nombre de communes	Nombre d'habitants
< 200 habitants	9 communes Vellerat, La Chaux-des-Breuleux, Mettembert, Beurnevésin, Ederswiler, Soubey, Les Enfers, Dampfreux et Lugnez	1'134
201 – 500 habitants	13 communes Saint-Brais, Bourrignon, Saulcy, Courchavon, Le Bémont, Pleigne, Fahy, Rebeuvelier, Grandfontaine, Movelier, Courchapoix, Soyhières et Châtillon	4'600
501 – 1000 habitants	12 communes Mervelier, Les Genevez, Muriaux, Vendlincourt, Montfaucon, Rossemaison, Bure, Bonfol, Lajoux, Coeuve, Courtedoux et Boécourt	7'695
1001 – 2000 habitants	12 communes Cornol, Haute-Ajoie, La Baroche, Boncourt, Basse-Allaine, Les Bois, Clos du Doubs, Develier, Les Breuleux, Fontenais, Alle et Le Noirmont	16'511
2001 – 3000 habitants	3 communes Courgenay, Saignelégier et Courtételle	7'552
> 3000 habitants	6 communes Courrendlin, Val Terbi, Courroux, Porrentruy, Haute-Sorne et Delémont	35'927
6 catégories	55 communes	73'419

Constat :

Quatre-vingts pourcents des habitants du canton du Jura vivent dans les 21 communes les plus peuplées (2'857 habitants en moyenne), alors que 20% sont établis dans les 34 autres communes (395 habitants en moyenne).

Il convient donc de constater que 34 administrations communales sont appelées à assurer la gestion administrative communale de seulement 20% de la population jurassienne.

Tableau N°3 : Evolution de la population par district de 1850 à 2018



(source : www.fistat.ch)

Commentaires concernant le tableau ci-dessus :

- c'est dans le district de Delémont que la population a connu la plus forte augmentation durant la période 2016 – 2018, avec 249 habitants de plus ;
- durant la même période, le district des Franches-Montagnes a enregistré une augmentation de 13 habitants et le district de Porrentruy présente une diminution de 133 habitants ;
- durant la période 1850 – 2018, la population des trois districts du Canton du Jura a augmenté de 28'498 personnes, passant de 44'921 habitants à 73'419 habitants, soit une augmentation globale de 38.82%. Cela représente une augmentation annuelle moyenne d'environ 170 personnes ;
- au 1^{er} janvier 1979, date de l'entrée en souveraineté de la République et Canton du Jura, la population jurassienne était de 66'966 habitants. Au 31 décembre 2018, elle a progressé de 6'453 habitants pour s'établir à 73'419 habitants.

Tableau N°4 : Evolution du nombre d'habitants par commune et par district (avec les communes fusionnées)

	2004	2005	2006	2007	2008	2009	2010	2011	2012	2013	2014	2015	2016	2017	2018	Variation	
Canton du Jura	69'025	69'052	68'949	69'579	69'897	70'108	70'197	70'450	70'942	71'738	72'410	72'782	73'122	73'290	73'419	4'394	
District de Delémont	35'175	35'175	35'002	35'517	35'749	35'934	36'031	36'304	36'609	37'196	37'660	37'912	38'042	38'341	38'590	3'415	
Bassecourt	3'333	3'328	3'309	3'377	3'342	3'383	3'395	3'450	3'492	Haute-Sorne						0	
Boécourt	837	833	851	851	837	854	863	871	885	893	891	898	916	915	914	77	
Bourrignon	296	288	290	290	273	281	272	279	272	269	263	266	267	261	262	-34	
Châtillon	405	433	444	431	428	431	434	441	452	453	468	475	483	481	481	76	
Corban***	467	458	461	468	470	485	485	478	462	462	465	465	465	481	481	Val Terbi	0
Courchapoix	416	418	414	421	410	421	426	424	421	411	429	427	444	430	426	10	
Courfaivre	1'552	1'561	1'560	1'565	1'563	1'592	1'611	1'612	1'600	Haute-Sorne						0	
Courrendlin	2'383	2'360	2'365	2'428	2'486	2'472	2'511	2'584	2'595	2'722	2'742	2'783	2'882	2'995	3'064	681	
Courroux	2'938	2'979	2'986	3'053	3'063	3'074	3'039	3'087	3'134	3'149	3'149	3'229	3'256	3'265	3'314	376	
Courtételle	2'219	2'218	2'248	2'277	2'341	2'350	2'376	2'414	2'459	2'501	2'524	2'569	2'547	2'582	2'612	393	
Delémont	11'307	11'266	11'300	11'390	11'461	11'584	11'590	11'628	11'809	12'186	12'485	12'593	12'562	12'625	12'682	1'375	
Develier	1'334	1'300	1'311	1'303	1'328	1'347	1'366	1'360	1'394	1'421	1'413	1'401	1'408	1'385	1'354	20	
Ederswiler	118	124	115	118	124	122	117	120	119	118	115	113	112	120	122	4	
Glovelier	1'172	1'195	1'198	1'176	1'185	1'186	1'204	1'200	1'193	Haute-Sorne						0	
Haute-Sorne										6'828	6'892	6'886	6'908	6'928	6'987	159	
Mervelier	574	578	566	560	577	562	551	554	527	529	522	508	490	490	500	-74	
Mettembert	129	126	132	130	130	123	124	116	114	112	105	107	112	105	107	-22	
Montsevelier	534	519	508	512	502	502	499	511	509	Val Terbi						0	
Movelier	412	408	401	394	455	386	374	380	379	376	382	391	391	420	422	10	
Pleigne	401	400	396	386	386	389	387	377	381	368	359	359	344	353	356	-45	
Rebeuvelier	380	375	384	386	376	383	393	388	385	377	393	396	379	386	384	4	
Rossemaison	552	569	567	572	565	561	562	588	585	600	593	600	653	641	637	85	
Saulcy	256	264	262	254	253	256	258	261	258	255	262	262	249	265	260	4	
Soulce	249	257	257	255	254	256	241	234	236	Haute-Sorne						0	
Soyhières	466	467	476	474	478	478	482	490	483	474	495	487	462	448	433	-33	
Undervelier	320	306	295	291	304	309	300	297	291	Haute-Sorne						0	
Val Terbi										2'620	2'638	2'626	2'641	2'698	3'202	582	
Vellerat	74	69	69	75	69	77	73	71	71	72	75	71	71	67	71	-3	
Vermes	348	332	336	326	339	334	329	317	308	Val Terbi						0	
Vicques	1'703	1'744	1'774	1'754	1'750	1'736	1'769	1772	1'795	Val Terbi						0	

	2004	2005	2006	2007	2008	2009	2010	2011	2012	2013	2014	2015	2016	2017	2018	Variation
District des Franches-Montagnes	9'792	9'865	9'992	10'104	10'164	9'935	9'973	10'038	10'070	10'141	10'262	10'312	10'353	10'376	10'389	597
Le Bémont	353	346	350	347	340	326	327	323	319	319	312	316	314	314	317	-36
Les Bois	1'065	1'087	1'112	1'118	1'139	1'154	1'165	1'155	1'137	1'151	1'185	1'195	1'219	1'248	1'241	176
Les Breuleux	1'310	1'307	1'319	1'351	1'355	1'375	1'401	1'418	1'414	1'445	1'490	1'520	1'511	1'536	1'526	216
La Chaux-d-B.	89	88	93	94	96	80	81	84	87	99	97	97	100	89	90	1
Les Enfers	143	141	148	156	156	156	167	160	159	145	152	148	142	138	133	-10
Les Genevez	501	511	517	530	541	525	535	529	526	534	530	513	502	499	502	1
Lajoux	656	667	677	669	669	684	683	677	680	683	667	660	669	664	673	17
Montfaucon	474	486	514	526	529	584	594	592	581	571	596	610	629	623	603	129
Muriaux	440	452	456	444	456	496	489	489	475	473	504	504	504	493	502	62
Le Noirmont	1'601	1'629	1'633	1'662	1'681	1'655	1'661	1'697	1'755	1'786	1'814	1'845	1'845	1856	1'847	246
Saignelégier	2'142	2'120	2'155	2'193	2'191	2'524	2'501	2'546	2'560	2'559	2'550	2'537	2'556	2'558	2'609	467
Saint-Brais	222	224	226	230	221	223	221	226	232	232	231	235	228	226	220	-2
Soubey	144	154	150	148	158	153	148	142	145	144	134	132	134	132	126	-18

	2004	2005	2006	2007	2008	2009	2010	2011	2012	2013	2014	2015	2016	2017	2018	Variation
District de Porrentruy	24'058	24'012	23'955	23'958	23'984	24'239	24'193	24'108	24'263	24'401	24'488	24'558	24'727	24'573	24'440	382
Alle	1'661	1'658	1'709	1'727	1'702	1'702	1'700	1'692	1'737	1'718	1'755	1'765	1'817	1'832	1'850	189
La Baroche						1'207	1'192	1'165	1'154	1'179	1'164	1'184	1'212	1'176	1'162	-45
Basse-Allaine						1'324	10305	1'282	1'264	1'272	1'260	1'243	1'225	1'212	1'230	-94
Beurnevésin	157	150	152	151	144	144	136	134	134	131	124	126	127	119	123	-34
Boncourt	1'327	1'308	1'300	1'306	1'299	1'299	1'297	1'282	1'274	1'253	1'232	1'223	1'205	1'211	1'225	-102
Bonfol	668	698	679	665	684	684	682	668	669	675	687	669	665	662	666	-2
Bressaucourt*	406	418	423	417	420	420	428	404	426	Fontenais						0
Bure	678	685	687	681	685	685	671	670	677	671	685	690	685	659	659	-19
Clos du Dbs						1'318	1'276	1'266	1'278	1'301	1'300	1'306	1'321	1'303	1'286	-32
Coeuve	649	678	689	679	682	682	682	689	701	700	711	715	732	733	734	85
Cornol	866	857	867	867	893	893	916	947	960	965	1'019	1'029	1'050	1'018	1'010	144
Courchavon	300	298	297	297	305	305	306	298	298	296	294	300	293	293	294	-6
Courgenay	2'125	2'140	2'147	2'130	2'136	2'136	2'161	2'179	2'180	2'223	2'258	2'262	2'295	2'302	2'331	206
Courtedoux	760	750	741	732	721	721	722	728	740	748	752	772	761	782	765	5
Damphreux	173	169	165	170	169	169	168	176	176	179	181	181	178	184	176	3
Fahy	400	386	375	384	361	361	351	373	370	357	353	355	365	361	350	-50
Fontenais	1'283	1'261	1'271	1'256	1'256	1'256	1'251	1'243	1'260	*1'677	1'674	1'671	1'686	1'678	1'685	402
Grandfont.	346	352	352	352	361	361	364	364	373	381	390	392	397	388	395	49
Haute-Ajoie						1'014	997	998	992	987	955	946	941	948	1'095	81
Lugnez	214	216	212	212	207	207	203	204	192	190	191	184	182	190	186	-28
Porrentruy	6'606	6'593	6'549	6'619	6'641	6'641	6'679	6'640	6'703	6'780	6'798	6'829	6'876	6'809	6'678	72
Rocourt**	148	145	147	152	158	158	158	155	159	161	158	156	157	156	Haute-Ajoie	0
Vendlincourt	564	568	569	552	552	552	548	551	546	557	547	560	557	557	540	-24

* Au 1^{er} janvier 2013 : fusion des communes de Bressaucourt et Fontenais

** Au 1^{er} janvier 2018 : fusion des communes de Rocourt et Haute-Ajoie

*** Au 1^{er} janvier 2018 : fusion des communes de Corban et Val Terbi

3. Principaux chiffres

3.1. Annexe au rapport

La présentation détaillée des résultats des finances de chaque commune jurassienne fait l'objet d'une annexe consultable à l'adresse suivante :

www.jura.ch/com → Rubrique : « Annexe au rapport sur les finances communales »

3.2. Résultat comptable annuel 2013–2017 de l'ensemble des communes

Le résultat annuel en termes comptables est obtenu en calculant la différence entre les revenus et les charges du compte de fonctionnement. Il n'est pas tenu compte dans ce calcul des services communaux qui, en application du décret concernant l'administration financière des communes (RSJU 190.611), doivent s'autofinancer.

Tableau N°5 : Résultat annuel 2014 - 2018

Compte de fonctionnement	2014	2015	2016	2017	2018
Charges	323'827'607	343'489'691	339'411'401	344'524'534	351'706'163
Revenus	329'773'982	348'841'335	341'699'119	346'217'299	354'753'470
Excédent de revenus/charges	5'946'375	5'351'644	2'287'718	1'692'765	3'047'307
Excédent de revenus/charges	5'946'375	5'351'644	2'287'718	1'692'765	3'047'307
Amortissements	29'664'406	26'934'344	25'394'555	28'297'650	30'771'255
Marge d'autofinancement (cash flow avant variation des fonds)	35'610'781	32'285'988	27'682'273	29'990'415	33'818'562
Dépenses investissements	32'795'012	34'523'059	37'462'212	45'798'128	57'294'322
Recettes investissements	11'693'914	11'710'821	8'720'841	14'506'889	16'850'716
Investissements nets	21'101'098	22'812'238	28'741'371	31'291'239	40'443'606
Marge d'autofinancement	35'610'781	32'285'988	27'682'372	29'990'415	33'818'562
Investissements nets	21'101'098	22'812'238	28'741'371	31'291'239	40'443'606
Total	14'509'683	9'473'750	-1'058'999	-1'300'824	-6'625'044

Commentaires concernant le tableau ci-dessus:

- lors des six derniers exercices, on constate un excédent de produits du compte de fonctionnement de l'ensemble des communes jurassiennes (excédent de charges de 1'826'234.- en 2012). Celui-ci s'élève à Fr. 3'047'307.- au 31 décembre 2018, en augmentation de Fr. 1'354'542.- par rapport avec l'exercice 2017 ;
- le résultat annuel des comptes de 36 des 55 communes jurassiennes s'est soldé positivement en 2018 ;
- les 19 communes ayant enregistré un excédent de charges sont Boécourt, Bourrignon, Courchapoix, Ederswiler, Mervelier, Mettembert, Movelier, Pleigne, Saulcy, Soyhières, Les Bois, La Chaux-des-Breuleux, Lajoux, Muriaux, La Baroche, Cornol, Dampheux, Fontenais et Porrentruy ;
- le volume des investissements nets présente une très forte augmentation de Fr. 9'152'367.- entre les exercices 2017 et 2018 ;
- les recettes d'investissements enregistrent quant à elles une augmentation de Fr. 2'343'827.-. Cet état de fait peut s'expliquer par l'encaissement de subventions concernant la réalisation d'investissements une à deux années auparavant ;
- les investissements nets de Delémont, Porrentruy, Les Bois, Alle et Pleigne s'élèvent à eux seuls à Fr. 24'543'665.-, soit le 60.68% de l'investissement net total de l'ensemble des communes ; pour rappel, l'article 7, alinéa 2, du décret concernant l'administration financière des communes (RSJU 190.611) stipule que les services communaux doivent être gérés selon les principes économiques et s'autofinancer, en évitant le recours à des ressources ordinaires non affectées. Partant, les services communaux ne sont pas pris en compte dans le tableau ci-dessus.

3.3. Compte de fonctionnement par rubrique et par district

Afin de pouvoir effectuer des comparaisons entre districts, il est nécessaire de présenter le compte de fonctionnement par rubrique et par district, puis les résultats de l'ensemble des communes jurassiennes. Il est important de rappeler que les données ne sont pas encore totalement harmonisées. Les tableaux suivants ne seront de véritables outils de comparaison qu'une fois la mise en œuvre du MCH2 réalisée.

Tableau N°6 : Détail du résultat annuel 2018

District de Delémont		Charges	en %	Fr./hab.	Produits	en %	Fr./hab.
1	Autorités	21'377'203.36	12.151	553.96	9'061'231.39	5.125	234.81
100	Communes, votations, élections	132'471.23	0.075	3.43	0.00	0.000	0.00
110	Conseil général/de Ville	54'682.15	0.031	1.42	0.00	0.000	0.00
111	Conseil communal	2'068'717.24	1.176	53.61	113'895.01	0.064	2.95
112	Commissions	182'493.45	0.104	4.73	4'284.50	0.002	0.11
115	Personnel administratif	6'719'998.90	3.820	174.14	1'239'511.10	0.701	32.12
116	Charges du personnel	8'972'122.19	5.100	232.50	6'459'658.85	3.653	167.39
130	Frais administratifs	3'192'299.24	1.814	82.72	508'087.74	0.287	13.17
170	Emoluments	54'418.96	0.031	1.41	735'794.19	0.416	19.07
2	Travaux publics	12'206'012.41	6.938	316.30	8'379'185.40	4.739	217.13
200	Entretien des routes	8'613'620.59	4.896	223.21	2'547'855.85	1.441	66.02
201	Ouvrages collectifs	368'805.75	0.210	9.56	172'998.25	0.098	4.48
205	Eclairage public	836'758.22	0.476	21.68	3'424'773.23	1.937	88.75
206	Horloge publique	16'337.45	0.009	0.42	0.00	0.000	0.00
210	Cours d'eau	1'461'034.08	0.830	37.86	1'298'460.33	0.734	33.65
230	Cadastre	409'694.50	0.233	10.62	626'007.60	0.354	16.22
240	Aménagement du territoire	499'761.82	0.284	12.95	309'090.14	0.175	8.01
3	Affaires juridiques, police	2'697'566.80	1.533	69.90	874'131.83	0.494	22.65
310	Police communale	2'291'553.45	1.302	59.38	551'143.55	0.312	14.28
330	Cantonnements	32'148.90	0.018	0.83	150.00	0.000	0.00
340	Protection civil	373'864.45	0.213	9.69	322'838.28	0.183	8.37
4	Hygiène publique	38'363.00	0.022	0.99	16'950.00	0.010	0.44
400	Police des denrées	12'057.00	0.007	0.31	9'950.00	0.006	0.26
410	Police sanitaire	0.00	0.000	0.00	0.00	0.000	0.00
415	Arrondissement de sépulture	26'306.00	0.015	0.68	7'000.00	0.004	0.18
5	Instruction	56'951'389.97	32.370	1'475.81	4'550'736.52	2.574	117.93
510	Service de l'école/école primaire	2'042'304.54	1.161	52.92	266'810.45	0.151	6.91
511	Transport scolaire	618'607.85	0.352	16.03	567'227.15	0.321	14.70
512	Places de jeu/Halles de gym	7'142'205.47	4.060	185.08	2'618'595.10	1.481	67.86
520	Ecole secondaire	4'269'783.27	2.427	110.64	291'399.83	0.165	7.55
530	Colonies de vacances	13'672.02	0.008	0.35	3'800.00	0.002	0.10
540	Ecole ménagère	53'334.00	0.030	1.38	35'559.50	0.020	0.92
570	Ecole enfantine	74'484.50	0.042	1.93	2'560.30	0.001	0.07
580	Contr. écolage, piscine, biblio ...	5'309'356.47	3.018	137.58	747'066.79	0.423	19.36
590	Contribution pour instruction	37'427'641.85	21.273	969.88	17'717.40	0.010	0.46
6	Action sociale	47'915'057.85	27.234	1'241.64	20'251'557.31	11.453	524.79
600	Secours	13'973'289.36	7.942	362.10	3'110'493.84	1.759	80.60
610	Service dentaire	114'242.65	0.065	2.96	0.00	0.000	0.00
620	Autres institutions	3'626'366.65	2.061	93.97	5'124.00	0.003	0.13
630	Foyers communaux	238'478.25	0.136	6.18	144'602.10	0.082	3.75
640	Crèches, UAPE	12'644'043.71	7.187	327.65	3'403'639.27	1.925	88.20
650	Répartition des charges	4'173'052.10	2.372	108.14	13'446'636.50	7.605	348.45
659	AVS, off. logement, chômage, etc	12'824'736.70	7.289	332.33	83'408.00	0.047	2.16
665	Contr. institution publique	320'848.43	0.182	8.31	57'653.60	0.033	1.49

District de Delémont		Charges	en %	Fr./hab.	Produits	en %	Fr./hab.
7	Economie publique	2'256'454.65	1.283	58.47	625'771.95	0.354	16.22
	700 Foires, marchés	167'169.65	0.095	4.33	49'334.05	0.028	1.28
	710 Tourisme	1'814'939.75	1.032	47.03	566'230.90	0.320	14.67
	720 Agriculture	44'615.10	0.025	1.16	9'083.00	0.005	0.24
	740 Développement économique	229'730.15	0.131	5.95	1'124.00	0.001	0.03
8	Finances	20'708'398.35	11.770	536.63	10'220'774.05	5.780	264.86
	810 Intérêts courts termes	216'221.52	0.123	5.60	9'345.49	0.005	0.24
	811 Intérêts longs termes	3'149'926.69	1.790	81.63	516'457.25	0.292	13.38
	820 Amortissements	14'248'767.28	8.099	369.23	1'923'886.73	1.088	49.85
	825 Charges d'immeubles	2'480'348.77	1.410	64.27	905'698.35	0.512	23.47
	826 Pâturages	13'431.20	0.008	0.35	300.00	0.000	0.01
	830 Subventions et contributions	112'637.30	0.064	2.92	22'035.00	0.012	0.57
	840 Intérêts actifs	22'679.84	0.013	0.59	1'897'016.73	1.073	49.16
	850 Rendement des immeubles	335'585.30	0.191	8.70	2'026'901.60	1.146	52.52
	855 Provisions, réserves, fonds	46'234.10	0.026	1.20	1'555'394.90	0.880	40.31
	860 Subventions	1'150.00	0.001	0.03	0.00	0.000	0.00
	870 Gains vente fortune	2'075.00	0.001	0.05	901'428.65	0.510	23.36
	875 Divers	79'341.35	0.045	2.06	462'309.35	0.261	11.98
9	Imposition	11'785'729.75	6.699	305.41	122'836'869.01	69.471	3'183.13
	910 Impôts ordinaires	664'694.55	0.378	17.22	98'095'120.21	55.478	2'541.98
	911 Variation d'impôts	1'662'653.95	0.945	43.09	10'146'229.15	5.738	262.92
	912 Partage d'impôts	1'748'006.25	0.994	45.30	2'365'796.55	1.338	61.31
	915 Elimination d'impôts	5'772'941.30	3.281	149.60	278'104.00	0.157	7.21
	920 Autres impôts	237'080.70	0.135	6.14	5'882'811.10	3.327	152.44
	940 Fonds de péréquation	1'700'353.00	0.966	44.06	6'068'808.00	3.432	157.26
	Totaux	175'936'176.14	100.00	4'559.11	176'817'207.46	100.00	4'581.94
	Excédent de produits	881'031.32		22.83			
		176'817'207.46		4'581.94	176'817'207.46		4'581.94

District des Franches-Montagnes		Charges	en %	Fr./hab.	Produits	en %	Fr./hab.
1	Autorités	5'552'938.73	10.141	534.50	2'431'415.11	4.316	234.04
100	Communes, votations, élections	23'199.75	0.042	2.23	0.00	0.000	0.00
110	Conseil général/de Ville	4'876.30	0.009	0.47	0.00	0.000	0.00
111	Conseil communal	471'271.05	0.861	45.36	15'343.60	0.027	1.48
112	Commissions	46'331.95	0.085	4.46	3'678.05	0.007	0.35
115	Personnel administratif	1'987'068.00	3.629	191.27	604'914.55	1.074	58.23
116	Charges du personnel	1'902'327.65	3.474	183.11	1'179'695.65	2.094	113.55
130	Frais administratifs	1'110'903.38	2.029	106.93	495'648.18	0.880	47.71
170	Emoluments	6'960.65	0.013	0.67	132'135.08	0.235	12.72
2	Travaux publics	3'497'241.87	6.387	336.63	1'457'610.00	2.587	140.30
200	Entretien des routes	2'783'354.75	5.083	267.91	708'807.55	1.258	68.23
201	Ouvrages collectifs	7'000.00	0.013	0.67	0.00	0.000	0.00
205	Eclairage public	408'096.32	0.745	39.28	499'002.25	0.886	48.03
206	Horloge publique	0.00	0.000	0.00	0.00	0.000	0.00
210	Cours d'eau	112.50	0.000	0.01	0.00	0.000	0.00
230	Cadastre	143'885.20	0.263	13.85	198'036.35	0.352	19.06
240	Aménagement du territoire	154'793.10	0.283	14.90	51'763.85	0.092	4.98
3	Affaires juridiques, police	161'495.66	0.295	15.54	34'621.41	0.061	3.33
310	Police communale	100'424.05	0.183	9.67	7'330.00	0.013	0.71
330	Cantonnements	1'606.95	0.003	0.15	0.00	0.000	0.00
340	Protection civil	59'464.66	0.109	5.72	27'291.41	0.048	2.63
4	Hygiène publique	64'489.43	0.118	6.21	0.00	0.000	0.00
400	Police des denrées	0.00	0.000	0.00	0.00	0.000	0.00
410	Police sanitaire	16'751.13	0.031	1.61	0.00	0.000	0.00
415	Arrondissement de sépulture	47'738.30	0.087	4.60	0.00	0.000	0.00
5	Instruction	14'564'782.28	26.598	1'401.94	1'355'683.05	2.406	130.49
510	Service de l'école/école primaire	803'932.59	1.468	77.38	338'241.47	0.600	32.56
511	Transport scolaire	416'822.65	0.761	40.12	245'448.60	0.436	23.63
512	Places de jeu/Halles de gym	1'678'017.29	3.064	161.52	263'395.90	0.468	25.35
520	Ecole secondaire	1'260'505.97	2.302	121.33	295'516.16	0.525	28.45
530	Colonies de vacances	0.00	0.000	0.00	0.00	0.000	0.00
540	Ecole ménagère	3'108.40	0.006	0.30	3'360.00	0.006	0.32
570	Ecole enfantine	179'586.23	0.328	17.29	81'597.28	0.145	7.85
580	Contr. écolage, piscine, biblio ...	597'401.50	1.091	57.50	22'655.95	0.040	2.18
590	Contribution pour instruction	9'625'407.65	17.578	926.50	105'467.69	0.187	10.15
6	Action sociale	12'192'378.02	22.265	1'173.59	5'064'924.42	8.991	487.53
600	Secours	2'005'784.08	3.663	193.07	1'377'810.52	2.446	132.62
610	Service dentaire	20'346.55	0.037	1.96	622.75	0.001	0.06
620	Autres institutions	36'694.40	0.067	3.53	3'835.00	0.007	0.37
630	Foyers communaux	257'905.16	0.471	24.82	244'911.00	0.435	23.57
640	Crèches, UAPE	2'434'133.69	4.445	234.30	1'481'647.11	2.630	142.62
650	Répartition des charges	3'690'924.74	6.740	355.27	1'914'098.84	3.398	184.24
659	AVS, off. logement, chômage, etc	3'674'923.75	6.711	353.73	36'767.75	0.065	3.54
665	Contr. institution publique	71'665.65	0.131	6.90	5'231.45	0.009	0.50

District des Franches-Montagnes		Charges	en %	Fr./hab.	Produits	en %	Fr./hab.
7	Economie publique	1'769'383.85	3.231	170.31	1'453'371.75	2.580	139.90
	700 Foires, marchés	99'774.35	0.182	9.60	109'421.50	0.194	10.53
	710 Tourisme	581'536.65	1.062	55.98	335'409.20	0.595	32.29
	720 Agriculture	1'057'455.40	1.931	101.79	1'008'541.05	1.790	97.08
	740 Développement économique	30'617.45	0.056	2.95	0.00	0.000	0.00
8	Finances	11'723'694.29	21.410	1'128.47	5'321'033.32	9.445	512.18
	810 Intérêts courts termes	239'739.32	0.438	23.08	258.43	0.000	0.02
	811 Intérêts longs termes	612'899.65	1.119	59.00	54'274.50	0.096	5.22
	820 Amortissements	5'960'695.54	10.885	573.75	88'436.01	0.157	8.51
	825 Charges d'immeubles	667'800.97	1.220	64.28	95'186.95	0.169	9.16
	826 Pâturages	2'894'106.39	5.285	278.57	2'989'670.76	5.307	287.77
	830 Subventions et contributions	902'667.15	1.648	86.89	173'104.15	0.307	16.66
	840 Intérêts actifs	1'705.09	0.003	0.16	277'081.28	0.492	26.67
	850 Rendement des immeubles	444'030.18	0.811	42.74	1'394'565.94	2.475	134.23
	855 Provisions, réserves, fonds	0.00	0.000	0.00	248'351.55	0.441	23.91
	860 Subventions	0.00	0.000	0.00	0.00	0.000	0.00
	870 Gains vente fortune	50.00	0.000	0.00	103.75	0.000	0.01
	875 Divers	0.00	0.000	0.00	0.00	0.000	0.00
9	Imposition	5'232'760.15	9.556	503.68	39'216'865.05	69.613	3'774.85
	910 Impôts ordinaires	94'501.35	0.173	9.10	32'078'746.45	56.942	3'087.76
	911 Variation d'impôts	1'649'914.75	3.013	158.81	3'214'430.04	5.706	309.41
	912 Partage d'impôts	1'083'558.95	1.979	104.30	1'194'829.90	2.121	115.01
	915 Elimination d'impôts	188'664.40	0.345	18.16	16'553.96	0.029	1.59
	920 Autres impôts	52'882.70	0.097	5.09	1'594'574.70	2.830	153.49
	940 Fonds de péréquation	2'163'238.00	3.950	208.22	1'117'730.00	1.984	107.59
	Totaux	54'759'164.28	100.00	5'270.88	56'335'524.11	100.00	5'422.61
	Excédent de produits	1'576'359.83		151.73			
		56'335'524.11		5'422.61	56'335'524.11		5'422.61

District de Porrentruy		Charges	en %	Fr./hab.	Produits	en %	Fr./hab.
1	Autorités	14'699'104.30	12.147	601.44	5'779'990.89	4.753	236.50
100	Communes, votations, élections	91'155.32	0.075	3.73	144.60	0.000	0.01
110	Conseil général/de Ville	9'870.00	0.008	0.40	0.00	0.000	0.00
111	Conseil communal	1'314'315.20	1.086	53.78	8'516.65	0.007	0.35
112	Commissions	132'536.10	0.110	5.42	4'478.30	0.004	0.18
115	Personnel administratif	5'716'280.56	4.724	233.89	829'890.20	0.682	33.96
116	Charges du personnel	5'258'283.15	4.345	215.15	4'297'410.81	3.534	175.84
130	Frais administratifs	2'170'413.82	1.794	88.81	198'556.00	0.163	8.12
170	Emoluments	6'250.15	0.005	0.26	440'994.33	0.363	18.04
2	Travaux publics	7'877'048.45	6.509	322.30	3'092'018.27	2.543	126.51
200	Entretien des routes	5'426'047.36	4.484	222.02	1'233'443.05	1.014	50.47
201	Ouvrages collectifs	398'662.65	0.329	16.31	306'354.35	0.252	12.53
205	Eclairage public	1'140'565.87	0.943	46.67	970'820.82	0.798	39.72
206	Horloge publique	10'596.30	0.009	0.43	0.00	0.000	0.00
210	Cours d'eau	98'378.40	0.081	4.03	1'292.40	0.001	0.05
230	Cadastre	574'053.55	0.474	23.49	562'796.65	0.463	23.03
240	Aménagement du territoire	228'744.32	0.189	9.36	17'311.00	0.014	0.71
3	Affaires juridiques, police	1'956'274.70	1.617	80.04	922'118.69	0.758	37.73
310	Police communale	1'708'976.65	1.412	69.93	589'130.89	0.484	24.11
330	Cantonnements	57'607.20	0.048	2.36	66'360.85	0.055	2.72
340	Protection civil	189'690.85	0.157	7.76	266'626.95	0.219	10.91
4	Hygiène publique	38'278.95	0.032	1.57	2'000.00	0.002	0.08
400	Police des denrées	2'516.00	0.002	0.10	2'000.00	0.002	0.08
410	Police sanitaire	35'762.95	0.030	1.46	0.00	0.000	0.00
415	Arrondissement de sépulture	0.00	0.000	0.00	0.00	0.000	0.00
5	Instruction	34'899'975.95	28.840	1'427.99	2'166'995.98	1.782	88.67
510	Service de l'école/école primaire	1'218'863.08	1.007	49.87	335'835.27	0.276	13.74
511	Transport scolaire	655'598.36	0.542	26.82	415'652.50	0.342	17.01
512	Places de jeu/Halles de gym	3'535'372.20	2.922	144.66	617'487.21	0.508	25.27
520	Ecole secondaire	2'448'937.10	2.024	100.20	2'970.00	0.002	0.12
530	Colonies de vacances	0.00	0.000	0.00	0.00	0.000	0.00
540	Ecole ménagère	69'984.15	0.058	2.86	25'000.00	0.021	1.02
570	Ecole enfantine	25'395.30	0.021	1.04	3'842.30	0.003	0.16
580	Contr. écolage, piscine, biblio ...	3'300'268.31	2.727	135.04	750'549.45	0.617	30.71
590	Contribution pour instruction	23'645'557.45	19.540	967.49	15'659.25	0.013	0.64
6	Action sociale	34'043'820.67	28.133	1'392.96	16'366'317.97	13.459	669.65
600	Secours	6'972'578.25	5.762	285.29	4'601'487.06	3.784	188.28
610	Service dentaire	61'288.55	0.051	2.51	7'786.95	0.006	0.32
620	Autres institutions	415'784.85	0.344	17.01	0.00	0.000	0.00
630	Foyers communaux	175'907.70	0.145	7.20	3'389.00	0.003	0.14
640	Crèches, UAPE	11'168'129.76	9.229	456.96	5'519'338.37	4.539	225.83
650	Répartition des charges	7'115'641.66	5.880	291.15	6'161'078.64	5.067	252.09
659	AVS, off. logement, chômage, etc	8'039'995.10	6.644	328.97	73'237.95	0.060	3.00
665	Contr. institution publique	94'494.80	0.078	3.87	0.00	0.000	0.00

District de Porrentruy		Charges	en %	Fr./hab.	Produits	en %	Fr./hab.
7	Economie publique	2'012'819.83	1.663	82.36	699'060.88	0.575	28.60
700	Foires, marchés	214'231.45	0.177	8.77	52'948.75	0.044	2.17
710	Tourisme	1'143'854.57	0.945	46.80	170'758.77	0.140	6.99
720	Agriculture	477'161.21	0.394	19.52	446'985.96	0.368	18.29
740	Développement économique	177'572.60	0.147	7.27	28'367.40	0.023	1.16
8	Finances	17'155'317.43	14.177	701.94	7'563'585.02	6.220	309.48
810	Intérêts courts termes	418'795.14	0.346	17.14	15'000.00	0.012	0.61
811	Intérêts longs termes	2'145'949.55	1.773	87.80	167'320.95	0.138	6.85
820	Amortissements	11'368'874.90	9.395	465.17	1'177'275.65	0.968	48.17
825	Charges d'immeubles	2'150'050.84	1.777	87.97	357'502.60	0.294	14.63
826	Pâturages	9'963.43	0.008	0.41	9'963.43	0.008	0.41
830	Subventions et contributions	402'864.34	0.333	16.48	0.00	0.000	0.00
840	Intérêts actifs	12'726.91	0.011	0.52	807'078.38	0.664	33.02
850	Rendement des immeubles	239'908.31	0.198	9.82	3'369'147.91	2.771	137.85
855	Provisions, réserves, fonds	192'384.61	0.159	7.87	694'424.72	0.571	28.41
860	Subventions	0.00	0.000	0.00	0.00	0.000	0.00
870	Gains vente fortune	213'799.40	0.177	8.75	759'985.38	0.625	31.10
875	Divers	0.00	0.000	0.00	205'886.00	0.169	8.42
9	Imposition	8'328'181.99	6.882	340.76	85'008'650.64	69.908	3'478.26
910	Impôts ordinaires	210'091.20	0.174	8.60	71'298'898.90	58.634	2'917.30
911	Variation d'impôts	2'199'077.20	1.817	89.98	4'200'372.50	3.454	171.86
912	Partage d'impôts	2'151'379.14	1.778	88.03	2'156'485.59	1.773	88.24
915	Elimination d'impôts	1'363'307.55	1.127	55.78	67'727.55	0.056	2.77
920	Autres impôts	130'804.90	0.108	5.35	3'442'722.10	2.831	140.86
940	Fonds de péréquation	2'273'522.00	1.879	93.02	3'842'444.00	3.160	157.22
	Totaux	121'010'822.27	100.00	4'951.34	121'600'738.34	100.00	4'975.48
	Excédent de produits	589'916.07		24.14			
		121'600'738.34		4'975.48	121'600'738.34		4'975.48

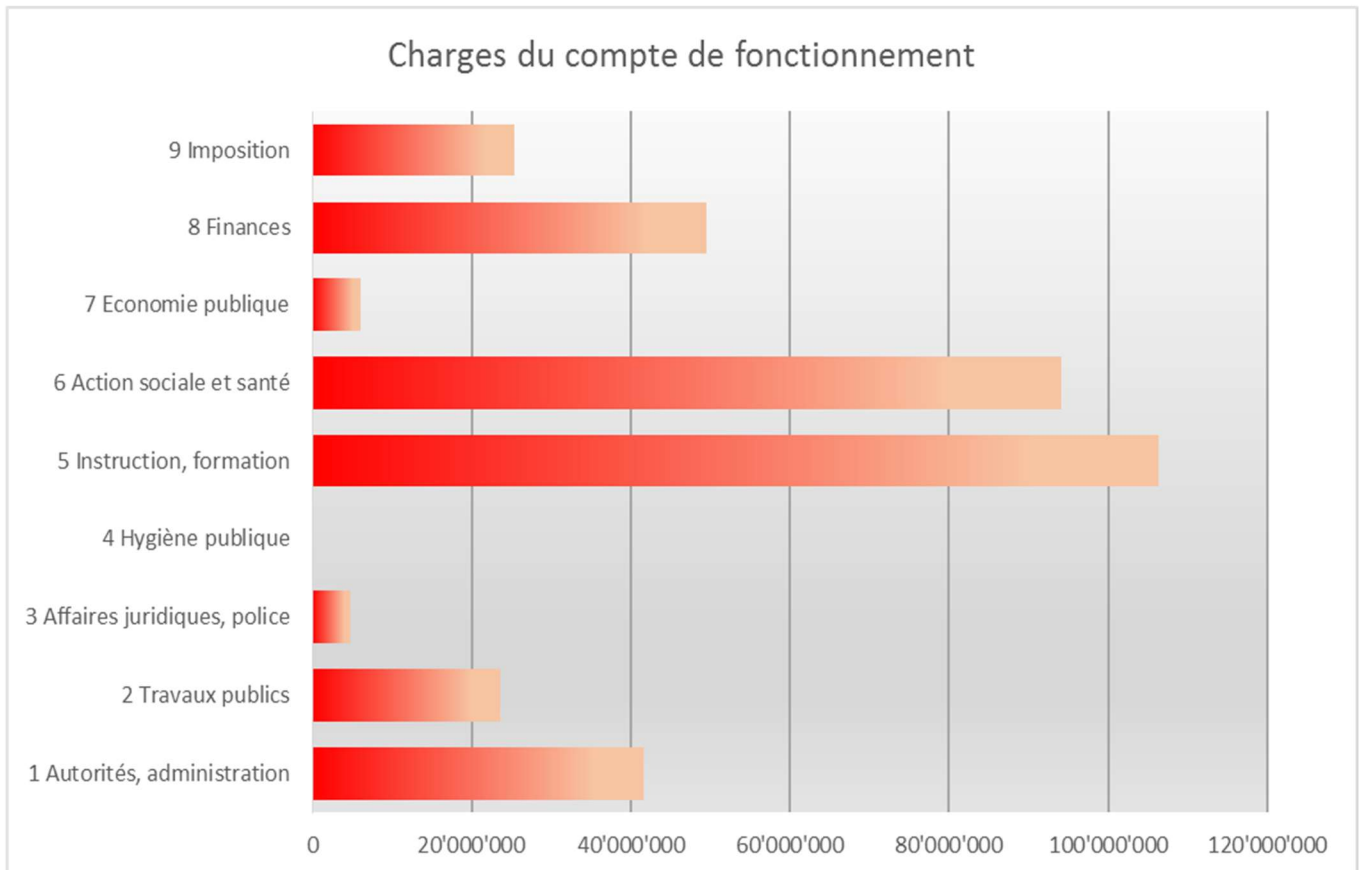
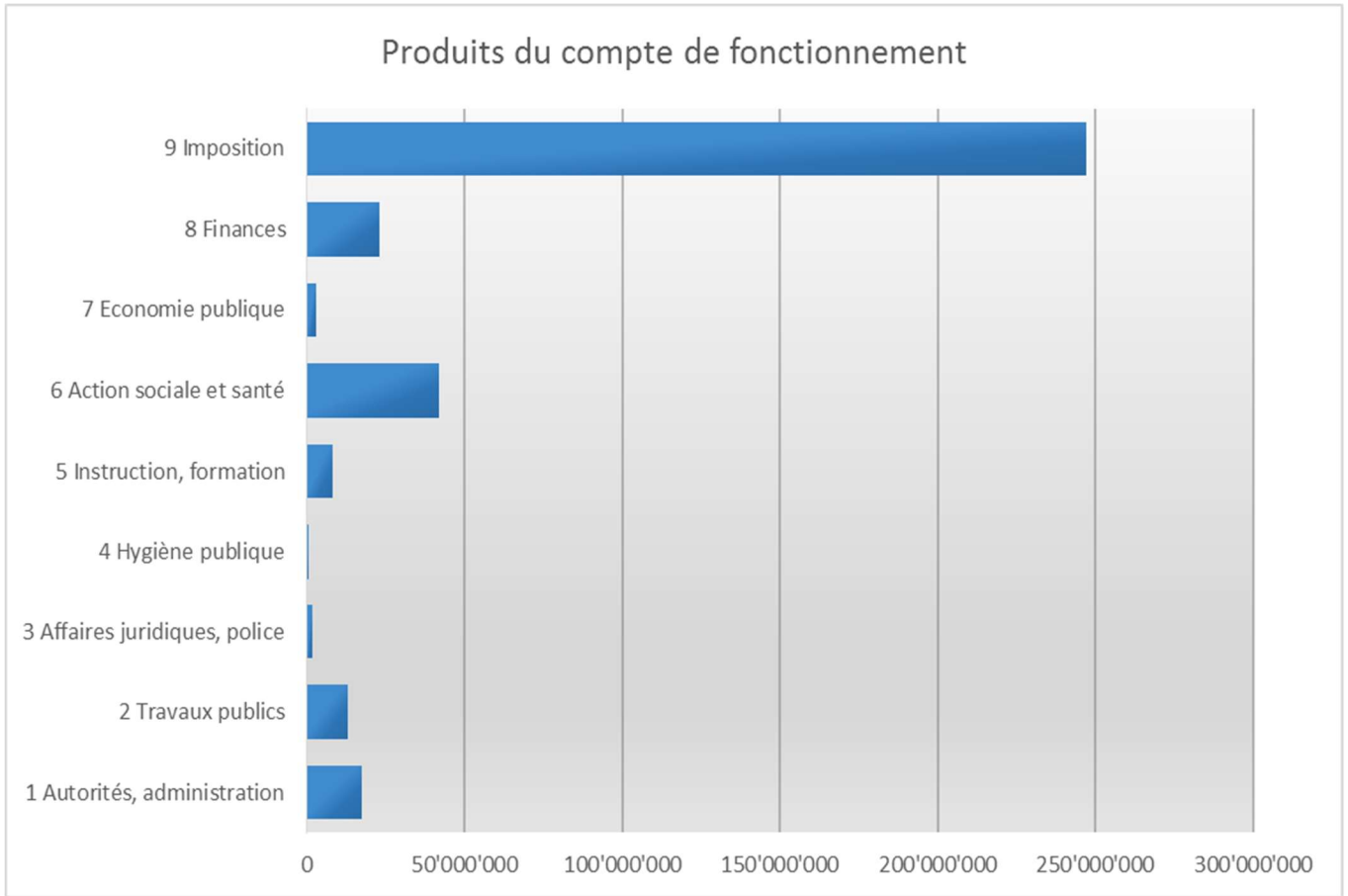
3.4. Récapitulatif pour l'ensemble des communes jurassiennes

Tableau N°7 : Détail du résultat annuel 2018 de l'ensemble des communes

Ensemble des communes jurassiennes		Charges	en %	Fr./hab.	Produits	en%	Fr./hab.
1	Autorités	41'629'246.39	11.836	567.01	17'272'637.39	4.869	235.26
	100 Communes, votations, élections	246'826.30	0.070	3.36	144.60	0.000	0.00
	110 Conseil général/de Ville	69'428.45	0.020	0.95	0.00	0.000	0.00
	111 Conseil communal	3'854'303.49	1.096	52.50	137'755.26	0.039	1.88
	112 Commissions	361'361.50	0.103	4.92	12'440.85	0.004	0.17
	115 Personnel administratif	14'423'347.46	4.101	196.45	2'674'315.85	0.754	36.43
	116 Charges du personnel	16'132'732.99	4.587	219.74	11'936'765.31	3.365	162.58
	130 Frais administratifs	6'473'616.44	1.841	88.17	1'202'291.92	0.339	16.38
	170 Emoluments	67'629.76	0.019	0.92	1'308'923.60	0.369	17.83
2	Travaux publics	23'580'302.73	6.705	321.17	12'928'813.67	3.644	176.10
	200 Entretien des routes	16'823'022.70	4.783	229.14	4'490'106.45	1.266	61.16
	201 Ouvrages collectifs	774'468.40	0.220	10.55	479'352.60	0.135	6.53
	205 Eclairage public	2'385'420.41	0.678	32.49	4'894'596.30	1.380	66.67
	206 Horloge publique	26'933.75	0.008	0.37	0.00	0.000	0.00
	210 Cours d'eau	1'559'524.98	0.443	21.24	1'299'752.73	0.366	17.70
	230 Cadastre	1'127'633.25	0.321	15.36	1'386'840.60	0.391	18.89
	240 Aménagement du territoire	883'299.24	0.251	12.03	378'164.99	0.107	5.15
3	Affaires juridiques, police	4'815'337.16	1.369	65.59	1'830'871.93	0.516	24.94
	310 Police communale	4'100'954.15	1.166	55.86	1'147'604.44	0.323	15.63
	330 Cantonnements	91'363.05	0.026	1.24	66'510.85	0.019	0.91
	340 Protection civil	623'019.96	0.177	8.49	616'756.64	0.174	8.40
4	Hygiène publique	141'131.38	0.040	1.92	18'950.00	0.005	0.26
	400 Police des denrées	14'573.00	0.004	0.20	11'950.00	0.003	0.16
	410 Police sanitaire	52'514.08	0.015	0.72	0.00	0.000	0.00
	415 Arrondissement de sépulture	74'044.30	0.021	1.01	7'000.00	0.002	0.10
5	Instruction	106'416'148.20	30.257	1'449.44	8'073'415.55	2.276	109.96
	510 Service de l'école/école primaire	4'065'100.21	1.156	55.37	940'887.19	0.265	12.82
	511 Transport scolaire	1'691'028.86	0.481	23.03	1'228'328.25	0.346	16.73
	512 Places de jeu/Halles de gym	12'355'594.96	3.513	168.29	3'499'478.21	0.986	47.66
	520 Ecole secondaire	7'979'226.34	2.269	108.68	589'885.99	0.166	8.03
	530 Colonies de vacances	13'672.02	0.004	0.19	3'800.00	0.001	0.05
	540 Ecole ménagère	126'426.55	0.036	1.72	63'919.50	0.018	0.87
	570 Ecole enfantine	279'466.03	0.079	3.81	87'999.88	0.025	1.20
	580 Contr. écolage, piscine, biblio ...	9'207'026.28	2.618	125.40	1'520'272.19	0.429	20.71
	590 Contribution pour instruction	70'698'606.95	20.102	962.95	138'844.34	0.039	1.89
6	Action sociale	94'151'256.54	26.770	1'282.38	41'682'799.70	11.750	567.74
	600 Secours	22'951'651.69	6.526	312.61	9'089'791.42	2.562	123.81
	610 Service dentaire	195'877.75	0.056	2.67	8'409.70	0.002	0.11
	620 Autres institutions	4'078'845.90	1.160	55.56	8'959.00	0.003	0.12
	630 Foyers communaux	672'291.11	0.191	9.16	392'902.10	0.111	5.35
	640 Crèches, UAPE	26'246'307.16	7.463	357.49	10'404'624.75	2.933	141.72
	650 Répartition des charges	14'979'618.50	4.259	204.03	21'521'813.98	6.067	293.14
	659 AVS, off. logement, chômage, etc	24'539'655.55	6.977	334.24	193'413.70	0.055	2.63
	665 Contr. institution publique	487'008.88	0.138	6.63	62'885.05	0.018	0.86

Ensemble des communes jurassiennes		Charges	en %	Fr./hab.	Produits	en%	Fr./hab.
7	Economie publique	6'038'658.33	1.717	82.25	2'778'204.58	0.783	37.84
	700 Foires, marchés	481'175.45	0.137	6.55	211'704.30	0.060	2.88
	710 Tourisme	3'540'330.97	1.007	48.22	1'072'398.87	0.302	14.61
	720 Agriculture	1'579'231.71	0.449	21.51	1'464'610.01	0.413	19.95
	740 Développement économique	437'920.20	0.125	5.96	29'491.40	0.008	0.40
8	Finances	49'587'410.07	14.099	675.40	23'105'392.39	6.513	314.71
	810 Intérêts courts termes	874'755.98	0.249	11.91	24'603.92	0.007	0.34
	811 Intérêts longs termes	5'908'775.89	1.680	80.48	738'052.70	0.208	10.05
	820 Amortissements	31'578'337.72	8.979	430.11	3'189'598.39	0.899	43.44
	825 Charges d'immeubles	5'298'200.58	1.506	72.16	1'358'387.90	0.383	18.50
	826 Pâturages	2'917'501.02	0.830	39.74	2'999'934.19	0.846	40.86
	830 Subventions et contributions	1'418'168.79	0.403	19.32	195'139.15	0.055	2.66
	840 Intérêts actifs	37'111.84	0.011	0.51	2'981'176.39	0.840	40.60
	850 Rendement des immeubles	1'019'523.79	0.290	13.89	6'790'615.45	1.914	92.49
	855 Provisions, réserves, fonds	238'618.71	0.068	3.25	2'498'171.17	0.704	34.03
	860 Subventions	1'150.00	0.000	0.02	0.00	0.000	0.00
	870 Gains vente fortune	215'924.40	0.061	2.94	1'661'517.78	0.468	22.63
	875 Divers	79'341.35	0.023	1.08	668'195.35	0.188	9.10
9	Imposition	25'346'671.89	7.207	345.23	247'062'384.70	69.643	3'365.10
	910 Impôts ordinaires	969'287.10	0.276	13.20	201'472'765.56	56.792	2'744.15
	911 Variation d'impôts	5'511'645.90	1.567	75.07	17'561'031.69	4.950	239.19
	912 Partage d'impôts	4'982'944.34	1.417	67.87	5'717'112.04	1.612	77.87
	915 Elimination d'impôts	7'324'913.25	2.083	99.77	362'385.51	0.102	4.94
	920 Autres impôts	420'768.30	0.120	5.73	10'920'107.90	3.078	148.74
	940 Fonds de péréquation	6'137'113.00	1.745	83.59	11'028'982.00	3.109	150.22
	Totaux	351'706'162.69	100.00	4'790.40	354'753'469.91	100.00	4'831.90
	Excédent de produits	3'047'307.22		41.51			
		354'753'469.91		4'831.90	354'753'469.91		4'831.90

Tableaux N° 8-9 : Compte de fonctionnement par rubrique pour l'ensemble des communes



Commentaires par rubrique :

1. Autorités, administration générale :

- pour l'ensemble des communes, les charges de personnel (y compris assurances sociales) ont augmenté de 5.16% (Fr. 1'577'568.70) et s'élèvent à Fr. 30'556'080.30 (Fr. 416.18 par habitant) ;
- durant la même période, les frais des Conseils communaux ont augmenté de 10.83% (Fr. 417'245.07) et s'élèvent à Fr. 3'854'303.49 (Fr. 52.48 par habitant) ;
- les frais de votations et élections enregistrent une diminution de 42.31% (Fr. 104'430.63) et s'élèvent à Fr. 246'826.30 (Fr. 3.36 par habitant) ;
- du fait que les communes adoptent progressivement le nouveau règlement type sur le personnel communal qui reprend intégralement la loi sur le personnel de l'Etat ainsi que l'échelle des traitements y relative, on tend vers une harmonisation des traitements du personnel communal.

2. Travaux publics :

- toujours en comparaison entre les exercices 2017 et 2018, les frais d'entretien des routes sont stables avec une diminution de 0.02% (Fr. 3'881.70) ; ils s'élèvent à Fr. 16'823'022.70 (Fr. 229.13 par habitant) ;
- les frais concernant les cours d'eau enregistrent une forte augmentation (32.00% ; Fr. 499'134.93) et s'élèvent à Fr. 1'559'524.98 (Fr. 21.24 par habitant) ;

3. Affaires juridiques, police :

- les frais de police locale et de cantonnement enregistrent une légère diminution alors que les frais de protection civile sont en légère augmentation. Ces différences sont toutefois minimes.

4. Hygiène publique :

- la majorité des communes jurassiennes n'utilisent pas cette rubrique. Les frais de sépulture sont généralement inscrits dans les services communaux hormis pour les syndicats d'arrondissements de sépulture.

5. Instruction, formation :

- les frais du service de l'école primaire (moyens d'enseignement) augmentent de 5.53% (Fr. 224'981.58) et s'élèvent à Fr. 4'065'100.21 (Fr. 55.36 par habitant) ;
- les contributions pour l'enseignement enregistrent une légère augmentation de 0.51% (Fr. 359'138.40) et s'élèvent à Fr. 70'698'606.95 (Fr. 962.94 par habitant) ;

6. Action sociale :

- les frais de secours jurassiens, étrangers et apatrides augmentent de 5.21% (Fr. 1'137'860.51) et s'élèvent à Fr. 22'951'651.69 (312.61 par habitant). Quant aux

produits, ils sont également en augmentation de 19.52% (Fr. 1'774'547.16), pour un total de Fr. 9'089'791.42 (Fr. 123.81 par habitant) ;

- les frais de crèches et d'unités d'accueil de la petite enfance (UAPE) enregistrent une forte augmentation de 19.60% (Fr. 5'141'207.51), pour s'élever à Fr. 26'246'307.16 (Fr. 357.48 par habitant). Il s'agit de la deuxième plus grande charge des communes jurassiennes après les contributions pour l'enseignement.

7. Economie publique :

- dans cette rubrique, la principale charge est le tourisme, en particulier les frais liés aux transports publics. Les charges de ceux-ci enregistrent une diminution de 6.97% (Fr. 246'679.22) et s'élèvent à Fr. 3'540'330.97 (Fr. 48.22 par habitant).

8. Finances :

- les intérêts à longs termes enregistrent une diminution de 13.17% (Fr. 778'188.63) et s'élèvent à Fr. 5'908'775.89 (Fr. 80.48 par habitant) ;
- les amortissements enregistrent une forte augmentation, de 14.64% (Fr. 4'621'509.46), et s'élèvent à Fr. 31'578'337.72 (Fr. 430.11 par habitant).

9. Imposition :

- les charges de cette rubrique diminuent de 9.10% (Fr. 2'306'151.41) pour s'élever à Fr. 25'346'671.89 ; quant aux produits, ils enregistrent une augmentation de 0.32% (Fr. 4'669'636.96) et s'élèvent à Fr. 247'062'384.70, principalement due à l'augmentation des impôts ordinaires de Fr. 9'387'708.77.

3.5. Résultat annuel par rubrique et par district

Tableau N°10 : Résultat annuel en francs

Catégories par population	< 200 hab. (1'134 habitants)		201 – 500 hab. (4'600 habitants)		501 – 1'000 hab. (7'695 habitants)		1'001 – 2'000 hab. (16'511 habitants)		2'001 – 3'000 hab. (7'552 habitants)		> 3'000 hab. (35'927 habitants)	
	Charges	Produits	Charges	Produits	Charges	Produits	Charges	Produits	Charges	Produits	Charges	Produits
1. Administration	694'335	125'426	3'572'999	1'295'839	3'860'830	1'057'402	7'757'779	2'529'652	6'238'551	2'297'573	19'504'753	9'966'745
Excédent		568'909		2'277'159		2'803'427		5'228'127		3'940'978		9'538'008
2. Travaux publics	356'743	201'166	1'749'842	1'145'998	2'374'165	1'432'193	4'540'689	1'890'317	2'643'121	1'246'868	11'915'743	7'012'271
Excédent		155'578		603'844		941'972		2'650'371		1'396'252		4'903'472
3. Affaires juridiques	23'656	2'956	122'933	91'367	104'475	92'616	259'117	241'727	207'873	87'903	4'097'283	1'314'302
Excédent		20'700		31'566		11'859		17'390		119'969		2'782'981
4. Hygiène publique	5'337	0.00	7'808	0.00	17'305	0.00	42'445	0.00	54'508	7'000	13'728	11'950
Excédent		5'337		7'808		17'305		42'445		47'508		1'778
5. Instruction	1'450'515	59'642	8'390'701	619'851	10'090'856	661'846	22'503'730	1'670'204	18'074'919	1'088'656	45'905'428	3'973'215
Excédent		1'390'872		7'770'850		9'429'010		20'833'526		16'986'262		41'932'212
6. Action sociale	871'216.30	76'887	4'795'852	423'345	6'979'981	1'881'305	19'198'186	8'219'823	15'901'084	6'565'074	46'404'938	24'516'367
Excédent		794'330		4'372'507		5'098'676		10'978'363		9'336'010		21'888'571
7. Economie publique	69'481.52	67'087	379'853	206'715	234'075	26'299	1'755'928	1'173'527	869'300	511'052	2'730'020	792'525
Excédent		2'395		173'139		207'776		582'401		358'249		1'936'496
8. Finances	1'084'540	1'003'169	5'318'445	3'992'590	5'059'882	1'889'570	12'724'382	5'552'106	8'379'516	2'706'647	17'020'645	7'961'310
Excédent		81'371		1'325'855		3'170'312		7'172'276		5'672'870		9'059'335
9. Imposition	507'849.95	3'474'683	1'974'674	18'467'526	1'708'729	23'726'425	7'655'195	56'670'695	3'041'394	42'140'810	10'458'830	102'573'246
Excédent	2'966'833		16'492'852		22'017'696		49'024'500		39'099'416		92'114'416	
Total	5'063'674	5'011'017	26'313'107	26'243'232	30'430'296	30'767'655	76'437'451	77'957'051	55'410'266	56'651'583	158'051'368	158'122'932
Excédent		52'657		69'875		337'359		1'519'600		1'241'317		71'564

(Montant arrondi à Fr. 1.-)

Tableau N°11 : Résultat annuel en francs par habitant

Catégories par population	< 200 hab. (1'134 habitants)		201 – 500 hab. (4'600 habitants)		501 – 1'000 hab. (7'695 habitants)		1'001 – 2'000 hab. (16'511 habitants)		2'001 – 3'000 hab. (7'552 habitants)		> 3'000 hab. (35'927 habitants)	
	Charges	Produits	Charges	Produits	Charges	Produits	Charges	Produits	Charges	Produits	Charges	Produits
1. Administration	612.29	110.61	776.74	281.70	501.73	137.41	469.86	153.21	826.08	304.23	542.90	277.42
Excédent		501.68		495.03		364.32		316.65		521.85		265.48
2. Travaux publics	314.59	177.39	380.40	249.13	308.53	186.12	275.01	114.49	349.99	165.10	331.67	195.18
Excédent		137.19		131.27		122.41		160.52		184.89		136.48
3. Affaires juridiques	20.86	2.61	26.72	19.86	13.58	12.04	15.69	14.64	27.53	11.64	114.04	36.58
Excédent		18.25		6.86		1.54		1.05		15.89		77.46
4. Hygiène publique	4.71	0.00	1.70	0.00	2.25	0.00	2.57	0.00	7.22	0.93	0.38	0.33
Excédent		4.71		1.70		2.25		2.57		6.29		0.05
5. Instruction	1'279.11	52.60	1'824.07	134.75	1'311.35	86.01	1'362.95	101.16	2'393.39	144.15	1'277.74	110.59
Excédent		1'226.52		1'689.32		1'225.34		1'261.80		2'249.24		1'167.15
6. Action sociale	768.27	67.80	1'042.58	92.03	907.08	244.48	1'162.75	497.84	2'105.55	869.32	1'291.65	682.39
Excédent		700.47		950.55		662.60		664.91		1'236.23		609.25
7. Economie publique	61.27	59.16	82.58	44.94	30.42	3.42	106.35	71.08	115.11	67.67	75.99	22.09
Excédent		2.11		37.64		27.00		35.27		47.44		53.90
8. Finances	956.38	884.63	1'156.18	867.95	657.55	245.56	770.66	336.27	1'109.58	358.40	473.76	221.60
Excédent		71.76		288.23		412.00		434.39		751.17		252.16
9. Imposition	447.84	3'064.09	429.28	4'014.68	222.06	3'083.36	463.64	3'432.84	402.73	5'580.09	291.11	2'855.05
Excédent	2'616.26		3'585.50		2'861.30		2'969.20		5'177.36		2'563.05	
Total	4'465.32	4'418.89	5'720.24	5'705.05	3'954.55	3'998.40	4'629.49	4'721.52	7'337.16	7'501.53	4'399.24	4'401.23
Excédent		46.44		15.19	43.84		92.04		164.37		1.99	

Commentaires concernant les tableaux ci-dessus:

- on constate que les catégories de communes de moins de 200 habitants et de 201 à 500 habitants réalisent un excédent de charges alors que toutes les autres catégories de communes réalisent un excédent de produits ;
- dans la catégorie des communes de moins de 200 habitants (9 communes / 1'134 habitants), il ressort un excédent de charges de Fr. 46.44 par habitant lors du bouclage de l'exercice 2018, soit le plus mauvais résultat de l'ensemble des catégories d'habitants. Lors de l'exercice 2017, cette catégorie de communes présentait un excédent de produits de Fr. 42.41 ;
- la catégorie des communes de 200 à 500 habitants (13 communes / 4'600 habitants) enregistre un excédent de charges de Fr. 15.19 par habitant alors qu'elle présentait un excédent de produit de Fr. 77.75 lors de l'exercice 2017 ;
- la catégorie de communes de 501 à 1'000 habitants (12 communes / 7'695 habitants) enregistre une augmentation de l'excédent de produits de Fr. 31.48 par habitant, passant de Fr. 12.36 lors de l'exercice 2017 à Fr. 43.84 lors de l'exercice 2018 ;
- la catégorie des communes de 1'001 à 2'000 habitants (12 communes / 16'511 habitants) enregistre également un excédent de produits de Fr. 92.04 par habitant. Lors de l'exercice 2017, cette catégorie enregistrait un excédent de charges de Fr. 16.03, soit une augmentation de Fr. 108.07 par habitant ;
- la catégorie des communes de 2'001 à 3'000 habitants (3 communes / 7'552 habitants) réalise un excédent de revenus de Fr. 164.37 par habitant, soit le meilleur résultat de l'ensemble des catégories de communes. Lors de l'exercice 2017, cette catégorie enregistrait un excédent de produits de Fr. 52.21 ; l'augmentation 2017-2018 est donc de Fr. 112.16 par habitant ;
- la catégorie des communes de plus de 3'000 habitants (6 communes / 35'927 habitants) enregistre une diminution de produits de Fr. 21.93 par habitant, passant de Fr. 23.92 lors de l'exercice 2017 à Fr. 1.99 lors de l'exercice 2018.

Les effets de la péréquation financière sur les résultats ci-dessus sont expliqués dans le chapitre N° 5.

3.6. Fortune et découvert au bilan

Le solde du compte de fonctionnement indique la variation de fortune nette entre deux périodes comptables. Un excédent de revenus augmente le capital propre (comme un profit dans l'économie privée) alors qu'un excédent de charges le diminue (comme une perte dans l'économie privée).

La fortune nette sert à couvrir de futurs excédents de charges (ou déficits) du compte de fonctionnement. Tant que la diminution de la fortune permet d'éponger les déficits en période de conjoncture défavorable, la situation financière est considérée comme consolidée.

Depuis une dizaine d'années, un certain nombre de communes ont bouclé leurs comptes avec des excédents de charges supérieurs à leur fortune nette. Le nombre de communes en situation de découvert a toutefois nettement diminué depuis 2012, grâce notamment aux fusions entrées en force à partir du 1^{er} janvier 2013. A fin 2018, seule une commune était dans cette situation :

Tableau N°12 : Evolution du nombre de communes en situation de découvert

Exercice comptable	Nombre de communes en situation de découvert	Montant total du découvert au bilan
2012	12	8'127'187.-
2013	5	5'583'903.-
2014	4	3'613'899.-
2015	3	2'205'797.-
2016	2	610'959.-
2017	2	389'456.-
2018	1	56'132.-

Constats :

- le montant total du découvert a drastiquement diminué de Fr. 8'071'054.55.- entre les exercices 2012 et 2018, et ne s'élève plus qu'à Fr. 56'132.45 ;
- le délégué aux affaires communales recommande à la dernière commune encore en situation de découvert (Mettembert) d'analyser la possibilité de réévaluer son patrimoine financier. Une réflexion objective et globale est suggérée afin que les éléments du bilan concordent avec la valeur réelle des positions.

3.7. Évolution de l'endettement communal brut

L'endettement communal brut n'est pas une indication harmonisée. Il indique le montant des engagements courants (crédits de constructions), les crédits consolidés (dettes à moyens et longs termes) et les engagements envers des entités particulières (anciens hôpitaux de district, patinoires).

L'endettement brut par habitant est très souvent utilisé comme indicateur de l'évolution de l'endettement d'une commune à l'autre. Il est cependant délicat d'utiliser ce paramètre à cette fin, selon que la commune dispose ou non d'un volume élevé de recettes.

L'endettement brut est calculé comme suit :

Engagements courants (uniquement les crédits de constructions)
+ Dettes à moyens et longs termes
+ Engagements divers (hôpitaux et patinoires)
= Endettement brut

Tableau N°13 : Endettement brut total et par habitant dans le canton du Jura (1985-2018)

Année	Dettes	Par habitant	Année	Dettes	Par habitant
1985	171'091'964	2'647	2002	466'805'914	6'746
1986	176'872'879	2'733	2003	473'517'433	6'861
1987	183'221'622	2'834	2004	494'062'273	7'158
1988	193'230'002	2'987	2005	509'331'588	7'376
1989	215'995'438	3'335	2006	489'078'648	7'065
1990	238'582'003	3'632	2007	485'264'460	6'974
1991	278'397'795	4'192	2008	507'104'066	7'265
1992	302'414'476	4'426	2009	521'635'512	7'443
1993	309'887'678	4'516	2010	523'051'726	7'451
1994	327'360'389	4'746	2011	527'960'590	7'494
1995	346'649'402	5'005	2012	533'581'348	7'521
1996	374'812'531	5'436	2013*	545'435'867	7'603
1997	403'786'440	5'855	2014	546'049'930	7'541
1998	417'062'624	6'045	2015	537'376'680	7'383
1999	437'953'331	6'364	2016	535'595'538	7'325
2000	445'518'900	6'480	2017	551'624'386	7'527
2001	451'527'721	6'538	2018	559'904'962	7'626

* Lors de la réception des comptes 2013, une commune a transmis un bilan erroné au Délégué aux affaires communales. Le montant indiqué sous 2013 est donc corrigé.

Commentaires concernant l'évolution de l'endettement communal brut :

- comme lors de l'exercice 2017, qui a vu l'endettement brut des communes jurassiennes augmenter de plus de 16 millions, on constate que l'exercice 2018 enregistre également avec augmentation de l'endettement brut, à hauteur de Fr. 8'280'576.-, pour s'élever à Fr. 559'904'962.-. Il s'agit de l'endettement le plus élevé depuis l'introduction des relevés statistiques en 1985 ;
- depuis 1985, l'endettement communal brut a augmenté de 227% (Fr. 388'812'998.-), passant de Fr. 171'091'964.- à Fr. 559'904'962.- ;
- l'augmentation moyenne par année s'élève à Fr. 11'435'664.- ;
- l'endettement brut par habitant le plus élevé pour chaque district se trouve dans la commune de Pleigne (Fr. 10'269.-), dans la commune de Les Bois (Fr. 11'481.-) et dans la commune de Fontenais (Fr. 11'942.-).

Tableau N°14 : Endettement brut par rubrique, par district

Classification de l'endettement	District de Delémont	District des Franches-Montagnes	District de Porrentruy	Total
Crédits de constructions	38'229'772.76	13'226'309.69	14'378'741.16	65'834'823.61
Dettes à moyens et longs termes	250'217'899.98	53'713'377.15	190'121'765.08	494'053'042.21
Dettes envers les hôpitaux	17'096.00	0.00	0.00	17'096.00
Total	288'464'768.74	66'939'686.84	204'500'506.24	559'904'961.82

Tableau N°15 : Endettement brut par catégorie de communes

Catégories de communes	Endettement brut
< 200 habitants	4'266'428.66
200 à 500 habitants	29'269'826.80
501 à 1'000 habitants	52'232'802.03
1'001 à 2'000 habitants	134'950'384.87
2'001 à 3'000 habitants	46'361'830.30
> 3'000 habitants	292'823'689.16
Total	559'904'961.82

L'endettement brut par rapport aux revenus est exposé dans le chapitre 4 (Indicateurs financiers).

Tableau N°16 : Endettement brut par commune et par habitant au 31 décembre 2018

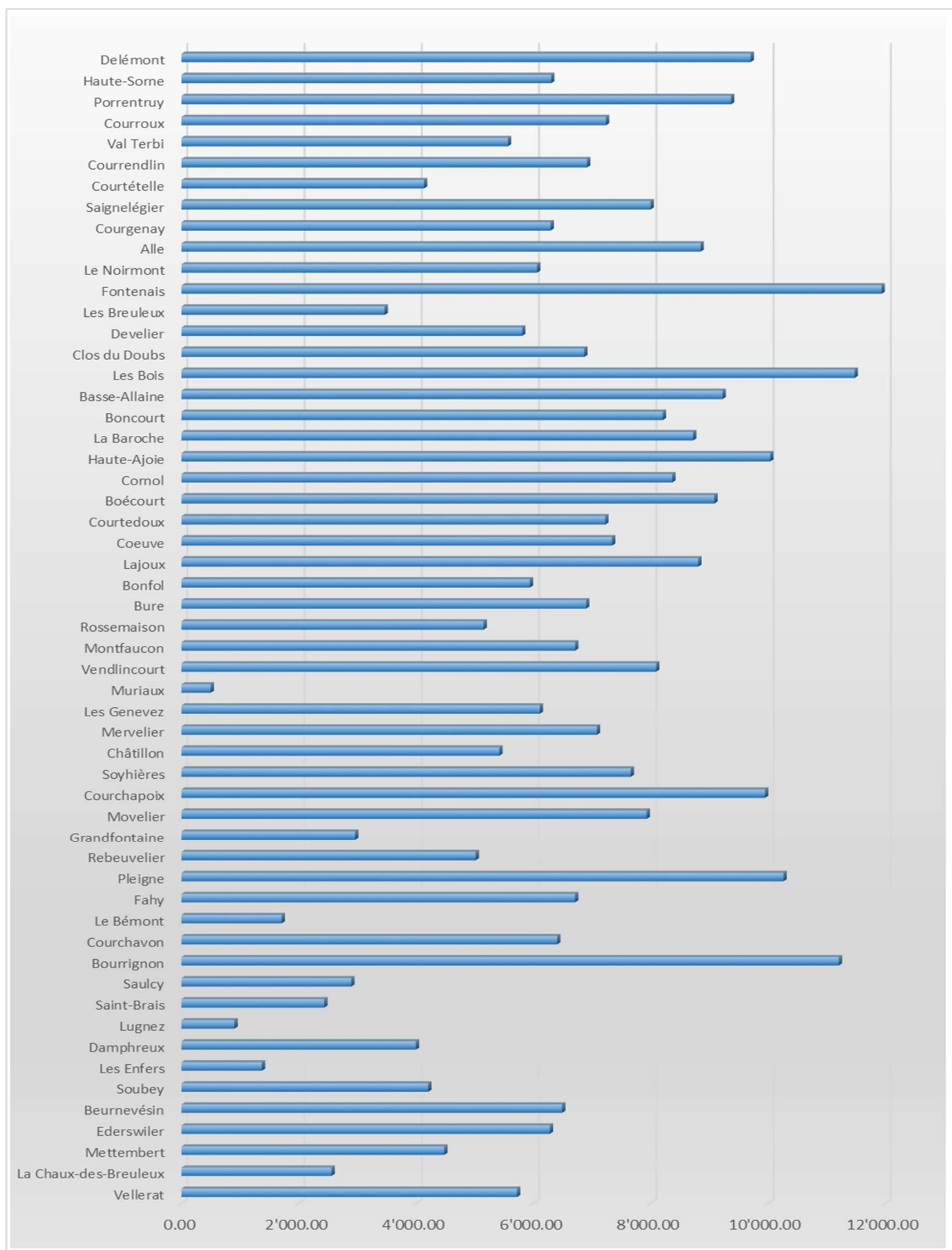


Tableau N°17 : Evolution de l'endettement brut de 1985 à 2018

District de Delémont	1985		1990		1995		2000		2005		2010		2018		variation	
	dette	/hab.	dette	/hab.	dette	/hab.	dette	/hab.	dette	/hab.	dette	/hab.	dette	/hab.	dette	/hab.
	96'621'322	3'031	124'691'929	3'824	167'302'865	4'795	224'650'787	6'439	264'313'712	7'514	271'884'352	7'562	288'464'769	7'475	191'843'447	4'971
Bassecourt	6'112'051	2'042	13'305'364	4'272	16'229'053	4'772	20'265'377	6'037	17'697'592	5'318	15'613'649	4'599	Haute-Sorne			
Boécourt	2'209'026	2'761	2'801'284	3'420	3'234'056	3'939	5'409'587	6'334	5'176'918	6'215	4'775'363	5'533	8'308'296	9'90	6'099'270	6'673
Bourrignon	321'800	1'532	635'800	2'740	1'846'101	6'279	2'482'601	8'113	2'319'317	8'053	1'761'117	6'475	2'937'796	11'213	2'615'997	9'985
Châillon	229'513	737	860'425	2'545	1'087'620	2'932	1'650'864	4'288	1'432'519	3'308	1'386'743	3'195	2'607'594	5'421	2'378'081	4'944
Corban	669'392	1'578	1'809'799	3'942	1'800'434	3'705	1'787'516	3'701	3'521'284	7'688	2'903'921	5'987	Val Terbi			
Courchapoix	1'738'687	4'293	1'531'960	3'958	2'330'062	5'535	2'848'566	6'831	2'846'460	6'810	2'838'463	6'663	4'240'480	9'954	2'501'793	5'873
Courfaivre	2'968'658	2'367	5'439'535	4'102	6'209'480	4'072	5'070'325	3'240	8'597'660	5'508	8'098'707	5'027	Haute-Sorne			
Courrendlin	3'171'068	1'319	10'786'941	4'762	15'998'914	6'872	19'813'150	7'999	20'135'687	8'532	22'500'553	8'961	21'200'132	6'919	18'029'064	5'884
Courroux	5'729'295	2'467	7'782'368	3'252	11'286'829	4'292	14'502'609	5'258	18'759'484	6'297	24'779'933	8'154	23'997'614	7'241	18'268'319	5'512
Courtételle	4'108'749	2'053	8'219'513	4'035	9'235'331	4'110	13'535'255	6'215	11'927'385	5'378	9'019'750	3'796	10'806'931	4'137	6'698'182	2'564
Delémont	50'117'486	4'416	44'565'532	3'887	65'466'436	5'522	93'470'627	8'261	114'993'313	10'207	120'969'505	10'437	123'128'692	9'709	73'011'206	5'757
Develier	5'451'400	4'744	5'623'088	4'923	8'473'519	7'091	7'832'384	6'006	7'458'141	5'737	8'134'927	5'955	7'868'321	5'811	2'416'933	1'785
Ederswiler	0	0	0	0	0	0	79'803	633	1'533'775	12'369	1'021'937	8'735	766'557	6'283	766'557	6'283
Glovelier	2'612'696	2'785	2'681'353	2'886	2'511'543	2'271	6'096'371	5'429	10'448'768	8'744	8'150'591	6'770	Haute-Sorne			
Haute-Sorne	Dès le 1 ^{er} janvier 2013												44'058'114	6'306	-396'758	-56.79
Mervelier	1'009'116	2'396	2'659'087	5'562	2'380'785	4'133	2'723'563	4'524	1'944'582	3'364	3'201'074	5'810	3'542'732	7'085	2'533'616	5'067
Mettembert	621'659	8'073	245'246	2'528	250'259	2'035	545'725	4'437	637'382	5'061	704'584	5'682	479'711	4'483	-141'948	-1'327
Montsevelier	678'840	1'247	1'109'470	1'995	1'415'593	2'555	2'299'136	4'388	2'720'578	5'242	1'873'769	3'755	Val Terbi			
Movelier	218'400	636	1'188'094	3'414	1'360'280	3'262	2'168'000	5'588	3'569'464	8'749	3'162'713	8'456	3'348'396	7'935	3'129'996	7'417
Pleigne	1'089'155	3'008	1'118'020	3'071	1'446'304	3'671	1'598'359	3'908	1'837'473	4'594	2'199'194	5'683	3'655'719	10'269	2'566'564	7'209
Rebeuvelier	346'284	1'436	1'551'705	5'683	819'694	2'760	1'785'525	5'460	2'258'576	6'023	1'484'418	3'777	1'927'653	5'020	1'581'369	4'118
Rossemaison	1'062'802	2'290	1'992'658	3'977	2'789'210	5'623	2'812'338	5'440	4'757'666	8'361	4'482'523	7'976	3'282'800	5'154	2'219'998	3'485
Saulcy	352'712	1'540	365'173	1'574	264'282	1'045	334'049	1'228	345'667	1'309	418'782	1'623	753'050	2'896	400'338	1'540
Soulce	976'011	4'761	841'388	3'987	730'495	3'162	975'288	3'855	909'798	3'540	2'337'011	9'697	Haute-Sorne			
Soyhières	1'936'000	4'676	2'616'750	5'880	1'730'844	3'414	2'466'357	5'106	1'985'772	4'252	2'543'838	5'278	3'318'113	7'663	1'382'113	3'193
Undervelier	578'305	2'073	1'333'978	4'117	1'140'421	3'277	875'327	2'629	1'548'058	5'059	1'219'318	4'064	Haute-Sorne			
Val Terbi	Dès le 1 ^{er} janvier 2013												17'829'655	5'568	3'253'280	1'016
Vellerat	0	0	0	0	362'171	5'174	534'370	8'097	509'750	7'388	346'210	4'743	406'413	5'724	406'413	5'724
Vermes	156'243	458	114'500	326	800'000	2'381	1'999'890	6'250	938'386	2'826	1'667'308	5'068	Val Terbi			
Vicques	2'155'974	1'708	3'512'898	2'523	6'103'149	4'115	8'687'825	5'350	13'502'257	7'742	14'288'451	8'077	Val Terbi			

District Franches-Montagnes	1985		1990		1995		2000		2005		2010		2018		variation	
	dette	/hab.	dette	/hab.	dette	/hab.	dette	/hab.	dette	/hab.	dette	/hab.	dette	/hab.	dette	/hab.
	19'011'618	2'152	676'583	4'832	41'339'312	4'278	46'241'424	4'759	55'546'842	5'631	61'969'194	6'231	66'939'687	6'443	47'928'069	4'613
Le Bémont	368'408	1'354	902'657	2'785	1'084'907	3'082	1'000'189	2'841	1'071'734	3'097	1'396'983	4'272	541'584	1'708	173'176	546
Les Bois	1'304'246	1'405	3'477'078	3'606	5'037'389	4'848	6'501'808	6'463	6'415'108	5'902	5'181'309	4'447	14'248'076	11'481	12'943'830	10'430
Les Breuleux	5'390'701	4'322	5'034'503	4'076	5'766'043	4'300	8'079'879	5'967	11'422'858	8'740	8'910'684	6'360	5'289'800	3'466	-100'901	-66
La Chaux-d.-B.	238'729	2'461	440'006	4'444	482'202	5'023	526'017	5'313	448'978	5'102	325'051	4'013	230'390	2'560	-8'339	-93
Les Enfers	425'810	4'578	355'626	2'756	342'286	2'829	570'858	4'358	339'139	2'405	31'694	190	182'476	1'372	-243'334	-1'830
Les Genevez	1'493'796	3'042	1'681'439	3'452	1'815'884	3'547	2'015'331	3'952	2'001'501	3'917	1'504'468	2'812	3'068'081	6'112	1'574'285	3'136
Lajoux	1'002'810	2'071	896'676	1'645	1'836'691	2'967	3'020'674	4'880	4'239'539	6'356	6'553'322	9'595	5'932'807	8'815	4'929'997	7'325
Montfaucon	504'710	1'141	1'172'879	2'516	2'183'420	4'223	2'895'550	5'666	4'188'154	8'618	3'368'823	5'671	4'048'956	6'715	3'544'246	5'878
Muriaux	206'213	551	246'689	642	500'000	1'163	816'800	1'787	196'300	434	244'800	501	250'600	499	44'387	88
Le Noirmont	3'216'108	2'162	4'200'833	2'808	9'577'607	6'005	8'012'524	5'156	10'883'950	6'681	12'013'322	7'233	11'203'631	6'066	7'987'523	4'325
Saignelégier	3'422'693	1'865	5'727'771	3'064	9'710'481	4'962	9'447'869	4'564	10'938'838	5'160	21'199'896	8'477	20'877'173	8'002	17'454'480	6'690
Saint-Brais	255'800	1'065	701'067	2'815	373'295	1'609	449'229	2'119	500'235	2'233	627'262	2'838	535'834	2'436	280'034	1'273
Soubey	256'646	1'645	676'583	4'832	698'130	4'848	498'391	3'485	624'379	4'054	611'580	4'132	530'280	4'209	273'634	2'172

District de Porrentruy	1985		1990		1995		2000		2005		2010		2018		variation	
	dette	/hab.	dette	/hab.	dette	/hab.	dette	/hab.	dette	/hab.	dette	/hab.	dette	/hab.	dette	/hab.
	55'459'024	2'317	85'613'752	3'561	138'007'225	5'586	174'626'689	7'232	189'470'734	7'891	189'152'901	7'818	204'500'506	8'367	149'042'482	6'098
Alle	3'604'434	2'428	4'781'943	3'200	7'372'751	4'841	10'395'070	6'513	12'599'670	7'599	14'443'723	8'496	16'381'694	8'855	12'777'260	6'907
La Baroche	Dès le 1 ^{er} janvier 2009										9'174'437	7'697	10'140'040	8'726	965'603	831
Basse-Allaine	Dès le 1 ^{er} janvier 2009										10'807'238	8'281	11'352'420	9'230	545'182	443
Beurnevésin	191'502	1'075	134'200	803	351'200	2'181	824'996	4'970	764'311	5'095	623'778	4'587	798'600	6'493	607'098	4'936
Boncourt	0	0	1'823'195	1'360	2'406'647	1'730	5'013'038	3'716	7'202'132	5'506	7'271'155	5'606	10'057'100	8'210	10'057'100	8'210
Bonfol	244'446	319	1'305'557	1'706	2'919'936	3'706	4'466'243	6'238	4'297'397	6'157	4'223'031	6'192	3'957'350	5'942	3'712'904	5'575
Bressaucourt	1'664'161	4'865	2'180'333	6'006	2'080'551	5'335	3'378'440	8'730	2'514'644	6'016	3'083'794	7'205	Fontenais			
Bure	830'523	1'188	1'917'800	2'728	3'292'200	4'657	2'869'263	4'053	3'977'943	5'807	3'810'205	5'678	4'548'705	6'902	3'718'182	5'642
Clos du Doubs	Dès le 1 ^{er} janvier 2009										7'901'972	6'193	8'835'925	6'871	933'953	726
Coeuve	1'030'900	1'840	2'459'701	4'415	2'622'325	4'053	2'910'014	4'456	3'369'031	4'969	4'106'878	6'022	5'390'822	7'344	4'359'922	5'940
Cornol	1'509'553	2'138	5'100'760	6'729	12'358'086	15'016	12'410'752	15'572	10'505'774	12'259	10'732'432	11'717	8'455'242	8'372	6'945'689	6'877
Courchavon	655'360	2'315	1'001'606	3'551	1'496'309	4'858	2'555'283	8'489	2'202'258	7'390	2'994'969	9'787	1'883'865	6'408	1'228'505	4'179
Courgenay	7'707'575	3'932	9'860'183	4'977	15'822'778	7'373	16'011'495	7'574	17'099'693	7'991	16'201'970	7'497	14'677'727	6'297	6'970'152	2'990
Courtedoux	887'293	1'262	1'621'697	2'277	2'652'020	3'569	4'739'005	6'203	4'543'789	6'058	4'758'552	6'591	5'529'694	7'230	4'643'401	6'070
Dampfreux	74'521	462	0	0	173'876	1'080	467'457	2'734	671'104	3'971	502'391	2'990	703'803	3'999	629'282	3'575
Fahy	1'000'007	2'314	1'161'057	2'751	3'552'124	7'894	3'021'656	7'669	3'209'352	8'314	2'123'991	6'051	2'349'642	6'713	1'349'635	3'856
Fontenais	1'933'682	1'690	3'027'955	2'536	5'034'500	4'103	10'428'190	8'078	11'887'333	9'427	11'886'384	9'502	20'121'623	11'942	18'187'941	10'794
Grandfontaine	595'108	2'003	1'427'900	4'300	1'697'050	5'021	1'836'612	5'247	1'519'836	4'318	1'813'088	4'981	1'170'101	2'962	574'993	1'456
Haute-Ajoie	Dès le 1 ^{er} janvier 2009										10'218'583	10'249	10'996'512	10'042	777'929	710
Lugnez	197'017	985	214'161	943	857'307	3'602	1'084'320	4'756	419'265	1'941	342'756	1'688	168'200	904	-28'817	-155
Porrentruy	24'700'675	3'587	35'123'770	5'047	51'984'452	7'349	58'699'826	8'875	62'863'862	9'535	56'108'316	8'401	9'375	9'375	37'908'807	5'677
Rocourt	324'282	2'176	461'615	3'098	366'790	2'495	519'143	3'349	360'829	2'488	642'825	4'069	Haute-Ajoie			
Vendlincourt	522'965	947	557'800	985	1'876'146	3'327	3'372'249	5'969	4'599'261	8'097	5'380'433	9'818	4'371'959	8'096	3'848'994	7'128

Rappelons que les engagements courants tels que comptes courants et créanciers ne sont pas pris en compte dans le calcul de l'endettement brut. Cependant, il convient de prendre en compte les engagements courants afin d'avoir une vue d'ensemble des dettes de l'ensemble des communes jurassiennes au 31 décembre 2018.

Tableau N°18 : Endettement des communes par district (y.c. engagements courants)

Classification de l'endettement	District de Delémont	District des Franches-Montagnes	District de Porrentruy	Total
Engagements courants	15'119'462.80	4'233'677.74	10'749'608.11	30'102'748.65
Crédits de constructions	38'229'772.76	13'226'309.69	14'378'741.16	65'834'823.61
Dettes à moyens et longs termes	250'217'899.98	53'713'377.15	190'121'765.08	494'053'042.21
Dettes envers les hôpitaux	17'096.00	0.00	0.00	17'096
Engagements particuliers	5'571'859.44	7'445'197'67	3'558'764.35	16'575'821.40
Total	309'156'090.98	78'618'562.25	218'809'878.70	606'584'531.93

Tableau N°19 : Endettement brut par catégorie de communes (y.c. engagements)

Catégories de communes	Endettement brut
< 200 habitants	4'900'488.80
200 à 500 habitants	36'711'321.94
501 à 1'000 habitants	57'814'208.12
1'001 à 2'000 habitants	136'135'446.63
2'001 à 3'000 habitants	51'821'377.79
> 3'000 habitants	310'223'255.35
Total	606'584'531.93

En application de l'article 133, alinéa 2 de la loi sur les communes¹, les communes affiliées répondent solidairement, à l'égard des créanciers, des dettes existantes au sein des syndicats de communes. Il est donc opportun de mentionner également les dettes de ces derniers en raison du fait que les communes membres sont responsables de l'endettement des syndicats.

¹ RSJU 190.11

Tableau N°20 : Endettement total des communes au 31.12.2018, par district

Classification de l'endettement	District de Delémont	District des Franches-Montagnes	District de Porrentruy	Total
Engagements courants	15'119'462.80	4'233'677.74	10'749'608.11	30'102'748.65
Crédits de constructions	38'229'772.76	13'226'309.69	14'378'741.16	65'834'823.61
Dettes à moyens et longs termes	250'217'899.98	53'713'377.15	190'121'765.08	494'053'042.21
Dettes envers les hôpitaux	17'096.00	0.00	0.00	17'096
Engagements particuliers	5'571'859.44	7'445'197'67	3'558'764.35	16'575'821.40
Syndicats de communes	11'785'129.00	4'215'140.00	13'704'319.00	29'704'588.00
Total	320'941'219.98	82'833'702.25	232'513'197.70	636'288'119.93

(Montants arrondis)

Tableau N°23 : Endettement total des communes au 31.12.2018, par catégorie

Catégories de communes	Endettement total
< 200 habitants	7'704'670.80
200 à 500 habitants	44'530'571.94
501 à 1'000 habitants	64'970'646.12
1'001 à 2'000 habitants	151'679'313.93
2'001 à 3'000 habitants	52'448'408.79
> 3'000 habitants	314'955'508.35
Total	636'288'119.93

Tableau N°22 : Endettement brut par habitant : les extrêmes par catégorie

Catégories de communes	Endettement brut le moins élevé (en Fr. par habitant)	Endettement brut le plus élevé (en Fr. par habitant)
< 200 habitants	Lugnez (Fr. 904.-)	Beurnevésin (Fr. 6'493.-)
200 à 500 habitants	Le Bémont (Fr. 1'708.-)	Bourrignon (Fr. 11'213.-)
501 à 1000 habitants	Muriaux (Fr. 499.-)	Boécourt (Fr. 9'090.-)
1001 à 2000 habitants	Les Breuleux (Fr. 3'466.-)	Fontenais (Fr. 11'942.-)
2001 à 3000 habitants	Courtételle (Fr. 4'137.-)	Saignelégier (Fr. 8'002.-)
> 3000 habitants	Val Terbi (Fr. 5'568.-)	Delémont (Fr. 9'709.-)

L'endettement brut moyen des communes jurassiennes s'élève à Fr. 10'180'090.22, en augmentation de 1.84% par rapport à l'exercice 2017.

Commentaires concernant l'endettement brut des communes jurassiennes :

- district de Delémont : l'endettement brut des communes est de Fr. 288'464'768.74, en augmentation de Fr. 3'938'884.- par rapport à l'exercice 2017 ; quant à la dette des syndicats, elle s'élève à Fr. 11'785'129.-, ce qui porte à Fr. 320'941'219.98 (Fr. 8'317.- par habitant) l'endettement total des communes du district ;
- district des Franches-Montagnes : endettement brut de Fr. 62'965'820.86, en augmentation de Fr. 3'973'865.98 ; la dette des syndicats s'élève à Fr. 4'215'140.-, pour un total de Fr. 82'833'702.25 (Fr. 7'973.- par habitant) ;
- district de Porrentruy : endettement brut de Fr. 204'500'506.24, en augmentation de Fr. 367'825.77 ; la dette des syndicats s'élève à Fr. 13'704'319.-, pour un total de Fr. 232'514'197.70 (Fr. 9'513.- par habitant) ;

Tableau 23 : Récapitulatif de l'endettement communal brut et évolution par rapport à 2017

Districts	Delémont	Franches-Montagnes	Porrentruy	Total
Endettement brut des communes	Fr. 288'464'768.- (+ 3'938'884)	Fr. 62'965'821.- (+ 3'973'866)	Fr. 204'500'506.- (+367'826)	Fr. 555'931'095.- (+ 8'280'576)
Endettement brut des syndicats	Fr. 11'785'129.- (-1'299'491)	Fr. 4'215'140.- (-14)	Fr. 13'704'319.- (-5'099)	Fr. 29'704'588.- (-1'304'604)
Endettement communal brut total	Fr. 320'941'219.- (Fr. 8'317.-/hab.)	Fr. 82'833'702.- (Fr. 7'973.-/hab)	Fr. 232'513'198.- (Fr. 9'513.-/hab)	Fr. 636'288'119.- (Fr. 8'667.-/hab)

On constate que la plus forte augmentation s'enregistre dans le district des Franches-Montagnes avec une augmentation de l'endettement brut total de Fr. 3'973'865.98.

3.8. Evolution de l'endettement communal net

L'endettement net par habitant est l'une des principales indications utilisée pour apprécier l'endettement d'une commune. La qualité de cet indicateur dépend essentiellement de l'évaluation correcte par la commune de son patrimoine financier réalisable et de sa structure organisationnelle. Comme il n'est pas encore harmonisé, cet indicateur doit toutefois être interprété avec la plus grande prudence. D'autre part, les comparaisons au-delà des limites cantonales sont rendues problématiques.

L'endettement net est un concept de résultat au sens strict, obtenu par soustraction au montant du patrimoine administratif (chiffres 10 à 13 de l'actif du bilan avec MCH1) du montant total de l'endettement brut. Ce résultat est utilisé de deux manières : il permet d'une part d'établir un lien entre la gestion des investissements et la gestion de la dette publique ; d'autre part, il permet de calculer des coefficients d'endettement liés à la question des limites de l'endettement local.

Le total du patrimoine financier des communes s'élève à Fr. 278'900'333.70 au 31 décembre 2018 (Fr. 269'775'553.48 en 2017). En soustrayant ce montant du total des dettes brutes, l'endettement communal net s'élève à Fr. 281'004'628.12, soit Fr. 3'827.- en moyenne cantonale par habitant.

Selon la Conférence des Autorités cantonales de surveillance des finances communales, l'endettement net par habitant dépend de l'évaluation correcte du patrimoine financier. Un endettement net par habitant supérieur à Fr. 5'000.- est considéré comme très élevé.

Tableau N°24 : Evolution de l'endettement net des communes jurassiennes

Années	Endettement net total (en millions de fr.)	Endettement net / habitant (en francs)
2010	305.2	4'348.-
2011	307.3	4'363.-
2012	308.9	4'355.-
2013	300.6	4'190.-
2014	297.1	4'103.-
2015	280.9	3'860.-
2016	277.0	3'789.-
2017	281.80	3'846.-
2018	281.0	3'827.-
Diminution 2010-2018	-24.2	-521.-

Formule :

Dettes brutes – patrimoine financier -----	=	Endettement net par habitant
Nombre d'habitants (Fistat)		

Endettement net par habitant

Selon la Conférence des Autorités cantonales de surveillance des finances communales, l'endettement net par habitant s'apprécie comme suit :

- moins de Fr. 3'000.- endettement faible ;
- de Fr. 3'000.- à Fr. 5'000.- endettement mesuré ;
- de Fr. 5'000.- à Fr. 7'000.- endettement important ;
- de Fr. 7'000.- à Fr. 9'000.- endettement excessif.

Commentaires concernant l'endettement net par habitant :

- nous constatons une diminution de l'endettement net par habitant de Fr. 521.- entre les exercices 2010 et 2018. Cette évolution positive s'explique par une forte augmentation du patrimoine financier ainsi que par la hausse démographique des communes jurassiennes ;
- 27 communes ont un endettement net par habitant qualifié de faible (moins de Fr. 3'000.-) : Châtillon, Courrendlin, Courtételle, Develier, Ederswiler, Mettembert, Rebeuvelier, Rossemaison, Saulcy, Vellerat, Le Bémont, Les Breuleux, La Chaux-des-Breuleux, Les Enfers, Muriaux, Le Noirmont, Saint-Brais, Soubey, Boncourt, Bonfol, Bure, Clos du Doubs, Courchavon, Courtedoux, Damphreux, Grandfontaine et Lugnez ;
- parmi ces 27 communes, 11 communes ont même un endettement net négatif, ce qui se traduit par un patrimoine financier supérieur à l'endettement brut : Châtillon, Rossemaison, Le Bémont, Les Breuleux, La Chaux-des-Breuleux, Les Enfers, Muriaux, Saint-Brais, Soubey, Courchavon et Lugnez ;
- 15 communes ont un endettement net par habitant qualifié de mesuré (de Fr. 3'000.- à 5'000.-) : Courchapoix, Courroux, Haute-Sorne, Mervelier, Val Terbi, Les Genevez, Lajoux, Montfaucon, Saignelégier, Beurnevésin, Coeuve, Cornol, Courgenay, Fahy et Porrentruy ;
- 9 communes ont un endettement net par habitant qualifié d'important (de Fr. 5'000.- à 7'000.-) : Boécourt, Delémont, Movelier, Soyhières, Les Bois, La Baroche, Basse-Allaine, Haute-Ajoie et Vendlincourt ;
- 4 communes ont un endettement net par habitant qualifié d'excessif (plus de Fr. 7'000.-) : Bourrignon, Pleigne, Alle et Fontenais.

Tableau N°25 : Endettement net par catégorie de communes

Catégories de communes	Endettement net
< 200 habitants	174'355.58
200 à 500 habitants	12'404'108.21
501 à 1'000 habitants	21'362'666.05
1'001 à 2'000 habitants	66'136'844.71
2'001 à 3'000 habitants	25'972'636.10
> 3'000 habitants	154'954'017.47
Total	281'004'628.12

Commentaires concernant l'endettement net par catégorie de communes :

- communes de moins de 200 habitants : Beurnevésin a l'endettement net le plus élevé avec Fr. 400'488.17 (Fr. 3'256.- par habitant) ; Lugnez a l'endettement le plus faible, Fr. -368'404.58 (Fr. -1'981.- par habitant) ;
- communes de 200 à 500 habitants : Movelier a l'endettement net le plus élevé avec Fr. 2'842'027.29.- (Fr. 6'735.- par habitant) ; Le Bémont a l'endettement le plus faible, Fr. -499'756.- (Fr. -1'577.- par habitant) ;
- communes de 501 à 1'000 habitants : Boécourt a l'endettement net le plus élevé avec Fr. 4'886'005.10 (Fr. 5'346.- par habitant) ; Rossemaison a l'endettement le plus faible, Fr. -1'406'964.98 (Fr. -2'209.- par habitant) ;
- communes de 1'001 à 2'000 habitants : Fontenais a l'endettement net le plus élevé avec Fr. 15'283'583.59 (Fr. 9'070.- par habitant) ; Les Breuleux a l'endettement le plus faible, Fr. -5'110'575.28 (Fr. -3'349.- par habitant) ;
- communes de 2'001 à 3'000 habitants : Saignelégier a l'endettement net le plus élevé avec Fr. 12'909'382.58 (Fr. 4'948.- par habitant) ; Courtételle a l'endettement le plus faible, Fr. 4'057'025.77 (Fr. 1'553.- par habitant) ;
- communes de plus de 3'000 habitants : Delémont a l'endettement net le plus élevé avec Fr. 63'810'982.- (Fr. 5'032.- par habitant) ; Courrendlin a l'endettement le plus faible, Fr. 6'932'520.92 (Fr. 2'263.- par habitant).

3.9. Investissements

Le modèle de compte harmonisé est organisé en un compte administratif divisé en deux parties : un compte de fonctionnement et un compte d'investissements. Cette division est réalisée par la définition des investissements et non plus suivant le critère du financement des dépenses ou celui de l'encaissement et du décaissement. Elle s'écarte ainsi résolument des systèmes basés sur les distinctions entre compte ordinaire et compte extraordinaire ou bien encore entre compte financier et compte des variations de fortune.

Tableau N°26 : Evolution des investissements nets depuis 2009

Année	Investissements nets
2009	25'697'332
2010	28'584'493
2011	25'082'872
2012	31'300'730
2013	24'869'213
2014	21'102'098
2015	22'812'238
2016	28'741'371
2017	31'291'239
2018	40'443'606
Total	279'996'059

Tableau N°27 : Evolution des dépenses et recettes d'investissements depuis 2009

Année	Dépenses	Recettes
2009	42'099'901	16'402'569
2010	47'845'684	19'261'191
2011	42'238'047	17'155'175
2012	46'545'185	15'244'455
2013	46'861'077	21'991'864
2014	32'796'012	11'693'914
2015	34'523'059	11'710'821
2016	37'462'212	8'720'841
2017	45'798'128	14'506'889
2018	57'294'322	16'850'716
Total	433'463'627	153'268'435

Tableau N°28 : Investissements nets par catégorie de communes

Catégories de communes	Investissements nets en Fr.
< 200 habitants	469'964
200 à 500 habitants	3'476'554
501 à 1'000 habitants	2'584'728
1'001 à 2'000 habitants	11'407'742
2'001 à 3'000 habitants	1'482'054
> 3'000 habitants	20'941'205

Commentaires concernant les investissements :

- certaines communes ont des investissements négatifs lorsqu'elles perçoivent une subvention lors de l'exercice suivant ;
- communes de moins de 200 habitants (9) : 3 communes n'ont pas effectué d'investissement ; 1 commune a des investissements négatifs ; la dépense d'investissements pour les communes de cette catégorie s'élève à Fr. 758'864.- ;
- communes de 200 à 500 habitants (12) : toutes les communes ont effectué des investissements ; aucune commune n'a d'investissements négatifs ; la dépense d'investissements pour les communes de cette catégorie s'élève à Fr. 4'805'493.- ;
- communes de 501 à 1'000 habitants (12) : 2 communes n'ont pas effectué d'investissements ; 1 commune a des investissements négatifs ; la dépense d'investissements pour les communes de cette catégorie s'élève à Fr. 4'144'345.- ;
- communes de 1'001 à 2'000 habitants (12) : toutes les communes ont effectué des investissements ; 1 commune a des investissements négatifs ; la dépense d'investissements pour les communes de cette catégorie s'élève à Fr. 14'625'104.- ;
- communes de 2'001 à 3'000 habitants (3) : toutes les communes ont effectué des investissements ; aucune commune n'a des investissements négatifs ; la dépense d'investissements pour les communes de cette catégorie s'élève à Fr. 1'668'641.- ;
- communes de plus de 3'000 habitants (6) : toutes les communes ont effectué des investissements ; aucune commune n'a des investissements négatifs ; la dépense d'investissements pour les communes de cette catégorie s'élève à Fr. 31'291'877.-.

4. Indicateurs financiers

4.1. Indicateurs financiers : définitions

Les indicateurs sont nécessaires pour apprécier et comparer la situation financière des communes. Depuis 2005, les indicateurs financiers, dont le calcul a été harmonisé pour l'ensemble de la Suisse, sont au nombre de six. Le canton du Jura, à l'instar de nombreux autres cantons, n'en utilise que cinq. Les communes du canton du Jura sont tenues d'utiliser les indicateurs harmonisés. D'autres indicateurs tels que l'endettement net et brut par habitant peuvent également être calculés.

Les indicateurs sont des outils d'analyse financière. Ils font apparaître des tendances et soutiennent le gestionnaire communal dans l'élaboration de sa politique financière. Les cinq indicateurs recommandés par la Conférence des Autorités cantonales de surveillance des finances communales sont les suivants :

- le degré d'autofinancement ;
- la capacité d'autofinancement ;
- la quotité de la charge financière ;
- la quotité des intérêts ;
- l'endettement brut par rapport aux revenus.

Ces indicateurs, utilisés depuis 1992, fournissent un aperçu de l'évolution des finances des communes. Ils sont représentatifs et permettent des comparaisons entre communes.

4.2. Base de calcul des indicateurs financiers

Les principaux indicateurs financiers sont calculés au moyen de l'autofinancement. Ce paramètre indique le montant dont dispose une commune afin de réaliser ses investissements sans augmenter son endettement.

Dans le tableau ci-dessous figure l'autofinancement par district de l'ensemble des communes jurassiennes ainsi que les investissements réalisés concernant la période 2014 à 2018.

La différence entre l'addition de l'autofinancement et des investissements des cinq derniers exercices indique l'excédent ou le manque de financement.

Il est pertinent de mettre en perspective cinq exercices au moins en raison du fait qu'un grand investissement dans une commune peut sensiblement fausser les chiffres. En effet, bien souvent les subventions acquises pour un investissement ne sont comptabilisées que lors l'exercice suivant.

Tableau N°29 : Excédent / manque de financement des communes (2014 – 2018)

Delémont	2014		2015		2016		2017		2018		total		Financement
	autofin.	invest.	autofin.	invest.	autofin.	invest.	autofin.	invest.	autofin.	invest.	autofin.	invest.	
Boécourt	102'093	1'946'377	735'103	5'976	329'534	889'875	71'925	783'935	16'203	616'878	1'254'858	4'243'041	-2'988'183
Bourrignon	123'028	184'793	188'503	58'763	150'662	269'129	77'484	362'106	45'733	337'213	585'410	1'212'004	-626'594
Châtilion	200'350	18'872	-25'351	19'962	327'015	175'101	221'271	113'245	113'268	81'351	836'553	408'531	428'022
Courchapoix	177'047	144'718	181'227	156'899	140'402	104'056	112'916	119'447	129'596	111'729	741'188	636'849	104'338
Courrendlin	842'886	372'657	936'391	167'685	915'444	470'047	1'290'628	1'488'173	609'801	736'990	4'595'150	3'235'552	1'359'598
Courroux	1'854'039	1'212'148	1'460'912	1'015'938	1'302'313	1'433'553	1'182'632	755'972	1'389'279	918'028	7'189'175	5'335'639	1'853'537
Courtételle	456'984	982'364	1'079'245	-643'410	1'060'723	1'378'305	697'285	719'230	589'471	824'291	3'883'708	3'260'780	622'928
Delémont	8'541'962	3'013'339	13'004'574	4'613'608	5'048'622	4'220'815	7'167'516	5'518'865	5'692'804	6'066'835	39'455'478	23'433'462	16'022'016
Develier	1'130'166	676'308	1'088'533	557'729	414'769	391'313	446'988	263'826	363'963	277'957	3'444'419	2'167'133	1'277'286
Ederswiler	41'507	23'300	115'629	-24'375	71'770	40'384	49'093	66'198	38'277	45'092	316'276	150'599	165'676
Haute-Sorne	2'828'827	462'757	2'812'545	-291'176	3'136'897	-295'363	3'819'447	3'854'410	2'786'340	1'878'481	15'384'056	5'609'109	9'774'947
Mervelier	170'442	139'899	201'373	1'051'581	203'400	-303'818	214'370	175'549	59'545	253'985	849'130	1'317'196	-468'065
Mettembert	48'930	4'536	176'081	53'847	2'978	9'013	-16'256	27'091	12'871	-3'935	224'604	90'552	134'052
Movelier	182'556	87'381	153'383	4'310	161'956	-2'457	133'936	968'636	121'136	194'741	752'967	1'252'611	-499'644
Pleigne	247'730	0	81'097	294'247	35'175	-349'124	206'134	419'968	24'845	1'114'813	594'981	1'479'904	-884'923
Rebeuvelier	170'773	5	129'056	158'269	192'438	18'340	194'059	-444	160'561	84'225	846'887	260'395	586'492
Rossemaison	539'309	234'778	481'682	1'611'626	599'410	974'648	136'931	7'688	529'084	156'576	2'286'416	2'985'316	-698'900
Saulcy	26'407	0	77'045	165'000	174'300	101'937	61'357	0	-27'733	30'000	311'376	296'937	14'439
Soyhières	354'460	158'238	165'906	-6'868	347'232	191'580	64'052	62'324	-202'863	468'273	728'787	873'547	-144'760
Val Terbi	1'206'296	577'455	1'585'520	-112'508	1'119'311	2'007'621	1'650'694	3'398'476	1'874'344	675'179	7'436'165	6'546'223	889'943
Vellerat	9'693	0	37'278	0	26'472	46'442	45'687	0	55'581	50'604	174'711	97'046	77'665
Total	19'255'485	10'239'925	24'665'732	8'857'103	15'760'823	11'771'397	17'828'150	19'104'694	14'382'106	14'919'306	91'892'296	64'892'425	26'999'871

Franches-Montagnes	2014		2015		2016		2017		2018		total		Financement
	autofin.	invest.	autofin.	invest.	autofin.	invest.	autofin.	invest.	autofin.	invest.	autofin.	invest.	
Le Bémont	-46'080	143'707	157'971	0	251'722	162'094	93'099	5'000	158'860	46'357	615'572	357'158	258'414
Les Bois	391'350	628'224	444'843	168'605	990'584	-178'419	427'030	1'929'442	-4'222	4'210'546	2'249'585	6'758'398	-4'508'813
Les Breuleux	147'815	155'119	1'266'804	1'126'857	3'516'987	2'918'822	1'218'139	877'885	2'357'826	626'656	8'507'571	5'705'339	2'802'233
La Chaux-des-Brix	115'292	0	85'591	1	-12'676	81'403	-14'854	0	-65'472	0	107'881	81'404	26'477
Les Enfers	103'575	35'665	19'577	0	79'135	3'000	60'997	0	54'179	261'692	317'463	300'357	17'106
Les Genevez	1'062'690	465'592	97'109	419'558	32'453	226'493	180'467	566'072	326'945	-179'291	1'699'664	1'498'424	201'240
Lajoux	-127'367	47'863	425'455	217'349	243'616	809'855	152'930	181'468	159'236	607'302	853'870	1'863'837	-1'009'967
Montfaucon	204'608	-355'687	281'785	-680'470	153'267	65'300	53'600	0	314'364	0	1'007'624	-970'857	1'978'481
Muriaux	-140'837	24'012	717'538	0	375'702	26'660	144'312	135'943	-107'517	27'991	989'198	214'606	774'592
Le Noirmont	1'310'746	2'266'291	802'060	820'101	744'609	-244'842	186'458	-1'067'463	2'220'577	646'052	5'264'450	2'420'139	2'844'311
Saignelégier	876'476	343'786	500'599	437'044	266'430	220'682	690'664	113'284	1'892'035	63'167	4'226'204	1'177'963	3'048'241
Saint-Brais	155'124	0	115'226	0	119'103	11'311	72'431	0	44'466	18'000	506'350	29'311	477'039
Soubey	53'336	73'287	4'819	4'429	97'308	211'238	240'731	41'465	180'065	7'302	576'259	337'721	238'539
Total	4'106'728	3'827'859	4'919'377	2'513'474	6'858'240	4'313'597	3'506'006	2'783'096	7'531'342	6'335'774	26'921'693	19'773'800	7'147'893

Porrentruy	2014		2015		2016		2017		2018		total		Financement
	autofin.	invest.	autofin.	invest.	autofin.	invest.	autofin.	invest.	autofin.	invest.	autofin.	invest.	
Alle	780'585	157'149	759'489	43'676	738'743	-24'131	562'286	282'393	611'001	2'485'779	3'452'104	2'944'866	507'238
La Baroche	441'390	114'111	371'246	312'224	40'988	691'434	-29'074	362'931	250'773	401'079	1'075'323	1'881'779	-806'456
Basse-Allaine	785'618	1'089'574	1'136'618	160'445	204'260	710'008	282'412	-147'541	541'585	133'981	2'950'493	1'946'467	1'004'026
Beurnevésin	75'316	7'677	29'628	63'387	742'096	0	43'840	65'140	-102'992	67'364	787'888	203'568	584'319
Boncourt	2'286'364	1'071'056	2'138'098	711'138	-286'692	1'015'082	-103'601	899'337	1'906'632	1'840'791	5'940'801	5'537'404	403'397
Bonfol	190'378	58'765	57'848	60'132	11'248	3'997	275'644	58'119	359'677	522'809	894'795	703'822	190'972
Bure	637'357	-142'382	624'507	40'343	501'638	-107'369	276'111	64'828	388'704	8'289	2'428'317	-136'291	2'564'608
Clos du Doubs	222'951	374'846	483'049	668'091	852'638	301'643	460'058	-629'162	451'365	35'861	2'470'061	751'279	1'718'782
Coeuve	158'346	133'207	450'470	50'575	389'297	-230'844	147'183	175'766	397'403	183'664	1'542'699	312'368	1'230'331
Cornol	1'212'819	129'791	370'206	-57'720	668'660	157'748	307'457	112'290	369'263	416'808	2'928'405	758'917	2'169'488
Courchavon	789'260	50'117	440'451	324'550	176'240	-49'154	535'654	227'681	681'378	937'494	2'622'983	1'490'688	1'132'294
Courgenay	1'131'645	-67'321	1'142'801	767'282	391'490	1'245'807	936'058	1'049'870	1'682'242	594'603	5'284'236	3'590'241	1'693'995
Courtedoux	147'689	169'148	813'134	55'267	673'265	326'877	268'168	1'257'742	258'076	386'524	2'160'332	2'195'558	-35'226
Dampfreux	66'848	196'080	97'430	309'925	101'145	289'815	92'835	-138'223	-61'733	41'845	296'525	699'442	-402'917
Fahy	-97'587	156'963	259'420	0	55'674	90'373	59'588	0	55'968	75'559	333'063	322'895	10'168
Fontenais	138'378	1'353'764	584'106	1'256'429	-528	584'217	-341'152	598'111	27'647	-442'609	408'451	3'349'912	-2'941'462
Grandfontaine	190'094	29'616	150'027	10'131	158'186	0	107'753	153'227	73'988	58'150	680'048	251'124	428'924
Haute-Ajoie	1'087'002	-338'475	58'073	865'526	342'081	1'659'979	875'306	585'444	1'328'895	774'841	3'691'357	3'547'315	144'042
Lugnez	96'336	0	145'092	0	47'425	0	52'865	0	116'297	0	458'015	0	458'015
Porrentruy	3'453'148	2'491'817	2'996'546	4'524'587	2'485'141	5'962'259	2'741'358	4'041'806	2'195'240	11'009'314	13'871'433	28'029'783	-14'158'350
Vendlincourt	223'298	-46'906	245'373	20'302	150'304	-58'331	178'452	-23'187	158'829	0	956'256	-108'122	1'064'378
Total	14'017'235	6'988'597	13'353'612	10'186'290	8'443'299	12'569'410	7'729'201	8'996'575	11'690'238	19'532'146	55'233'585	58'273'018	-3'039'433

Tableau N°30 : Vue d'ensemble des totaux pour les trois districts (2014 – 2018)

Districts	Autofinancement	Investissement	Financement
Delémont	91'892'296	64'892'425	26'999'871
Franches-Montagnes	26'921'693	19'773'800	7'147'893
Porrentruy	55'233'585	58'273'018	-3'039'433
Totaux	174'047'574	142'939'242	31'108'332

- le district de Porrentruy enregistre une augmentation de l'endettement de Fr. 1'425'450.- alors que ses investissements s'élèvent à Fr. 58'273'018.- ;
- le district de Delémont enregistre pour sa part une augmentation de l'endettement de Fr. 6'534'216.- alors que ses investissements s'élèvent à Fr. 64'892'425.- ;
- le district des Franches-Montagnes enregistre également une augmentation de l'endettement de Fr. 3'973'866.- alors que ses investissements s'élèvent à Fr. 19'773'800.- ;
- de 2014 à 2018, seul le district de Porrentruy n'a pas disposé d'un financement suffisant pour couvrir ses investissements.

4.3. Le degré d'autofinancement

Le degré d'autofinancement détermine la part des revenus affectée au financement net des nouveaux investissements.

Un degré inférieur à 100% est l'indice d'une augmentation de l'endettement alors qu'un degré supérieur à 100% est l'indice d'une diminution du désendettement. Des valeurs situées entre 70 et 100% sont l'indice d'une augmentation supportable de l'endettement.

Lorsqu'il est positif et inférieur à 100%, le degré d'autofinancement mesure la part des investissements nets qu'une collectivité peut financer par ses propres moyens, c'est-à-dire sans avoir recours à l'emprunt et/ou à la réalisation d'une partie de ses actifs financiers. Plus cette part est importante, meilleure est l'autonomie financière d'une commune.

Afin de circonscrire les intérêts passifs dans un cadre économiquement supportable, il est recommandé de maintenir un autofinancement entre 60 et 70%.

Cet indicateur financier n'est pas une donnée pertinente dans le contexte où il est recommandé d'effectuer le calcul sur cinq années. En effet, une année sans investissements fausse totalement la moyenne. Dans un avenir proche, cet indicateur ne sera plus pris en compte.

Tableau N°31 : Evolution du degré d'autofinancement des communes (2014 – 2018)

Degré d'autofinancement	2014	2015	2016	2017	2018
Revenus du compte de fonctionnement	329'773'982	348'898'126	341'699'119	346'217'299	354'753'470
-Charges du compte de fonctionnement	323'827'607	343'501'930	339'411'401	344'524'534	351'706'163
+Dépréciations/amortissements	29'664'406	26'934'344	25'394'555	28'297'650	30'771'255
+Constitutions de réserves	6'435'075	14'095'352	9'562'540	5'109'507	5'125'255
-Prélèvements dans les réserves	4'560'781	3'071'071	4'536'623	4'788'740	5'338'202
=Autofinancement	37'485'075	43'354'821	32'708'190	30'311'182	33'605'615
Dépenses d'investissements	32'796'012	34'523'059	37'462'212	45'798'128	57'294'322
-Recettes d'investissements	11'693'914	11'710'821	8'720'841	14'506'889	16'850'715
=Investissements nets	21'102'098	22'812'238	28'741'371	31'291'239	40'443'607
Degré d'autofinancement	177.64	190.05	113.80	96.87	83.09

Pour rappel, le degré d'autofinancement est calculé de la manière suivante :

Autofinancement x 100	=	Degré d'autofinancement
Investissements nets		

Selon la Conférence des Autorités cantonales de surveillance des finances communales, le degré d'autofinancement s'apprécie de la façon suivante :

- moins de 0% est considéré comme très mauvais ;
- de 0% à 60% est considéré comme insuffisant ;
- de 60% à 80% est considéré comme suffisant (à court terme) ;
- de 80 à 100% est considéré comme bon ;
- plus de 100% est considéré comme très bon.

Commentaires concernant le degré d'autofinancement :

- on constate une nette détérioration du degré d'autofinancement des communes jurassiennes lors de l'exercice 2018 : il se situe à 83.09% alors qu'il était de 96.87% en 2017 et de 190% en 2015. Malgré la poursuite de cette détérioration, il est toujours considéré comme « bon ». La moyenne 2014 – 2018 s'élève à 123.71%, ce qui est considéré comme « très bon » ;
- communes de moins de 200 habitants : le degré d'autofinancement est supérieur à 100% à Vellerat et Soubey, négatif à Mettembert, Beurnevésin et Dampheux, inférieur à 100% à Ederswiler et Les Enfers. La Chaux-des-Breuleux et Lugnez n'ayant pas effectué d'investissements, le degré d'autofinancement de ces communes est égal à 0% ;
- communes de 200 à 500 habitants : Saulcy et Soyhières ont un degré d'autofinancement négatif ; Saint-Brais, Le Bémont, Rebeuvelier, Granfontaine, Courchapoix et Châtillon ont un degré d'autofinancement supérieur à 100% ;
- communes de 501 à 1'000 habitants : Les Genevez et Muriaux ont un degré d'autofinancement négatif ; Mervelier, Bonfol, Lajoux, Courtedoux et Boécourt ont un degré d'autofinancement inférieur à 100% ; Montfaucon et Vendlincourt n'ayant pas effectué d'investissements, le degré d'autofinancement de ces communes est égal à 0% ;
- communes de 1'001 à 2'000 habitants : Les Bois et Fontenais ont un degré d'autofinancement négatif ; il se situe entre 0 et 100% dans la commune de Cornol, La Baroche et Alle ; toutes les communes ont effectué des investissements ;
- communes de 2'001 à 3'000 habitants : aucune commune n'a un degré d'autofinancement négatif ; toutes les communes ont effectué des investissements ;
- communes de plus de 3'000 habitants : Courrendlin, Porrentruy et Delémont ont un degré d'autofinancement inférieur à 100% ; toutes les communes ont effectué des investissements.

4.4. La capacité d'autofinancement

La capacité d'autofinancement représente la capacité, respectivement la marge financière, dont dispose une commune pour ses investissements. Une part inférieure à 10% est l'indice d'une faible capacité d'investissement. Les valeurs supérieures à 20% sont l'indice d'une bonne capacité d'investissement.

La capacité d'autofinancement indique la part des recettes structurelles de fonctionnement disponibles pour financer directement les investissements (produits du compte de fonctionnement, sans les imputations internes, les prélèvements sur les réserves, les financements spéciaux et les recettes conjoncturelles). Il revient à l'autorité politique d'effectuer un choix quant à l'utilisation de la marge d'autofinancement. Elle renseigne sur le potentiel d'autofinancement d'une commune. Plus il est élevé, plus cette dernière dispose d'une marge de manœuvre financière.

Une valeur négative traduit une situation financière problématique. La commune devrait ainsi s'endetter pour couvrir ses charges de fonctionnement, ce qui est contraire à la règle de l'équilibre budgétaire. Une réflexion quant au niveau de la quotité d'impôt, du volume de prestations délivrées ou encore de charges salariales devient incontournable.

Un résultat positif est le signe d'une capacité d'autofinancement qu'il faut cependant interpréter avec précaution. Les équipements de la collectivité devraient être pris en considération. Une commune qui accumule du retard dans la réalisation ou le renouvellement des infrastructures locales ou intercommunales devrait avoir une capacité d'autofinancement supérieure à celle d'une collectivité ayant conduit une politique considérée comme normale en matière d'infrastructures.

La capacité d'autofinancement est un indicateur plus pertinent que le degré d'autofinancement, et ce même s'il est recommandé d'effectuer ce calcul sur 5 exercices car il n'est pas influencé par les investissements.

Pour rappel, la capacité d'autofinancement est calculée de la manière suivante :

Autofinancement X 100	=	Capacité d'autofinancement

Revenus		

Tableau N°33 : Evolution de la capacité d'autofinancement des communes depuis 2014

Capacité d'autofinancement	2014	2015	2016	2017	2018
Autofinancement	37'485'075	43'354'821	32'708'190	30'311'182	33'605'616
Revenus du compte de fonctionnement	329'773'982	348'898'126	341'699'119	346'217'299	354'753'470
-Prélèvements dans les réserves	4'560'781	3'071'071	4'536'623	4'788'740	5'338'202
-Imputations internes	8'149'318	10'828'439	10'148'696	10'861'451	8'684'806
=Revenus	317'063'883	334'998'616	327'013'800	330'567'108	340'730'461
Capacité d'autofinancement	11.82	12.94	10.00	9.17	9.86

Selon la Conférence des Autorités cantonales de surveillance des finances communales, une capacité d'autofinancement s'apprécie de la façon suivante :

- Moins de 10% est considérée comme mauvaise ;
- de 10% à 20% est considérée comme moyenne à bonne ;
- plus de 20% est considérée comme très bonne.

Pour la deuxième fois depuis l'exercice 2014, la capacité d'autofinancement des communes est inférieure à 10%, ce qui est considéré comme mauvais et signifie une faible marge de manœuvre pour les investissements.

On constate que 34 communes ont une capacité d'autofinancement qualifiée de mauvaise :

- 7 communes ont une capacité d'autofinancement négative (La Chaux-des-Breuleux, Beurnevésin, Dampheux, Saulcy, Soyhières, Muriaux et Les Bois) ; tout investissement leur est pratiquement impossible ;
- 27 communes ont une capacité d'autofinancement entre 0% et 10% (Mettembert, Ederswiler, Les Enfers, Saint-Brais, Bourrignon, Le Bémont, Fahy, Pleigne, Granfontaine, Movelier, Courchapoix, Châtillon, Mervelier, Vendlincourt, Lajoux, Courtedoux, Boécourt, Cornol, La Baroche, Clos du Doubs, Develier, Fontenais, Alle, Courtételle, Courrendlin, Porrentruy et Delémont) ;

A contrario, les communes de Soubey, Courchavon, Rossemaison, Haute-Ajoie, Boncourt et Le Noirmont ont une capacité d'autofinancement supérieure à 20% considérée comme très bonne.

Tableau N°34 : Capacité d'autofinancement par catégorie de communes :

Catégories de communes	Capacité inférieure à 10% (mauvaise)	Capacité entre 10 et 20% (moyenne à bonne)	Capacité supérieure à 20% (très bonne)	Capacité moyenne par catégorie
< 200 habitants	La Chaux-des-Breuleux*, Mettembert*, Ederswiler, Les Enfers, Dampfreux*	Vellerat, Lugnez	Soubey	3.32
200 à 500 habitants	Saint-Brais, Saulcy*, Soyhières*, Bourrignon, Le Bémont, Fahy, Pleigne, Grandfontaine, Movelier, Courchapoix, Châtillon	Rebeuvelier,	Courchavon	7.43
501 à 1'000 habitants	Mervelier, Muriaux*, Vendlincourt, Lajoux, Courtedoux, Boécourt	Les Genevez, Montfaucon, Bure, Bonfol, Coeuve	Rossemaison	9.49
1'001 à 2'000 habitants	Cornol, La Baroche, Les Bois*, Clos du Doubs, Develier, Fontenais, Alle	Basse-Allaine, Les Breuleux	Haute-Ajoie, Boncourt, Le Noirmont	11.27
2'001 à 3'000 habitants	Courtételle	Saignelégier, Courgenay		13.73
> 3'000 habitants	Courrendlin, Porrentruy, Delémont	Courroux, Haute-Sorne, Val Terbi		9.39
Nombre de communes	34 (61.8%)	15 (27.2%)	6 (10.9%)	9.86

* Capacité d'autofinancement négative.

4.5. L'endettement brut par rapport aux revenus

L'endettement brut par rapport aux revenus mesure en pourcent la part des revenus nécessaire à l'amortissement intégral de la dette brute. Il est calculé de la manière suivante :

$\frac{\text{Dette brute X 100}}{\text{Revenus}} = \text{Endettement brut par rapport aux revenus}$

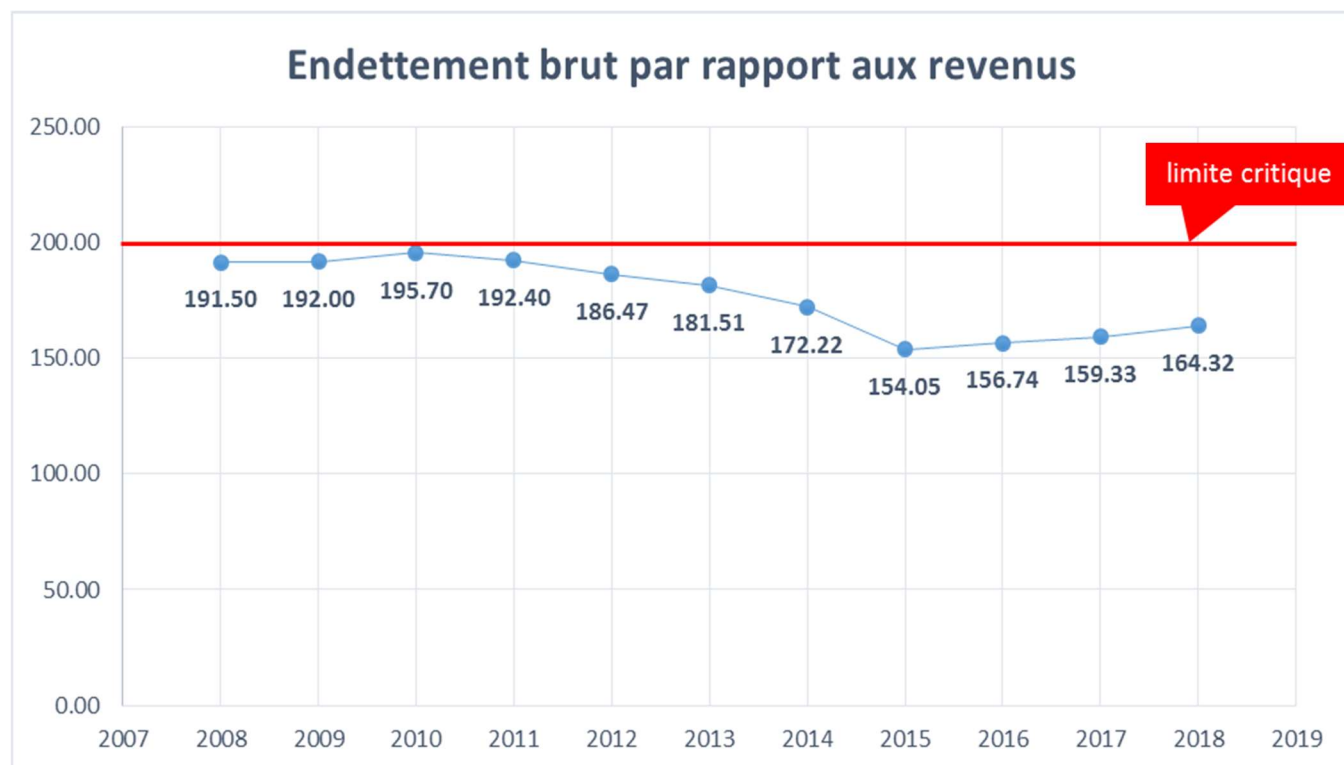
Selon la Conférence des Autorités cantonales de surveillance des finances communales, un endettement brut par rapport aux revenus s'apprécie de la façon suivante :

- moins de 50% est considéré comme très bon ;
- de 50% à 100% est considéré comme bon ;
- de 101% à 150% est considéré comme moyen ;
- de 151% à 200% est considéré comme mauvais ;
- plus de 200% est considéré comme critique.

Tableau N°35 : Dette brute par rapport aux revenus en 2017

Dette brute par rapport aux revenus	2017
Total des dettes brutes	550'904'961.82
Revenus	340'730'461.35
En %	164.32

A titre d'information, les pourcentages 2008 à 2017 étaient les suivants :



Pour la troisième année consécutive, on constate une nette détérioration de cet indicateur par rapport à l'exercice précédent (+4.99%). Entre les exercices 2010 et 2015, le taux était en constante diminution, depuis 2016 celui-ci a augmenté de 10.27%.

Cet indicateur démontre que l'endettement de l'ensemble des communes jurassiennes est trop élevé. Le taux de 164.32% lors de l'exercice 2018 est considéré comme mauvais. Une limitation de l'endettement des communes jurassiennes est menée par le Délégué aux affaires communales dans le cadre des décisions d'approbation des demandes de nouveaux crédits.

Tableau N°36 : Comparaison intercantonale : endettement moyen des communes (2017)

Cantons	Endettement brut par rapport aux revenus (2017)
Appenzell (AI)	36.10%
Grison	47.20%
Zoug	52.00%
Schwyz	52.90%
Obwald	59.40%
Zürich	60.50%
Soleure	67.10%
Appenzell (AR)	72.40%
Bâle-Campagne	74.50%
Uri	78.80%
Thurgovie	79.30%
Glaris	82.30%
Argovie	82.90%
Schaffhouse	86.80%
Nidwald	96.50%
Fribourg	99.10%
Berne	100.30%
Saint-Gall	100.80%
Valais	101.60%
Genève	109.80%
Vaud	111.40%
Neuchâtel	146.10%
Tessin	152.90%
Jura	166.90%
Bâle-Ville	177.00%

(source : CACSFC, journal info N°32)

Même si les communes jurassiennes n'occupent pas le dernier rang de cette comparaison intercantonale, le taux d'endettement brut par rapport aux revenus de 166.90% est considéré comme mauvais.

Tableau N°37 : Endettement brut par rapport aux revenus, par catégorie de communes

Catégories de communes	Dettes brutes sur revenus
< 200 habitants	85.14
200 à 500 habitants	153.56
501 à 1'000 habitants	166.82
1'001 à 2'000 habitants	159.52
2'001 à 3'000 habitants	153.84
> 3'000 habitants	158.59

4.6. Interprétation des indicateurs

Les différences existantes sur le plan des structures, de l'exécution des tâches, des investissements et de la tenue de la comptabilité compliquent les comparaisons entre communes sur la seule base des indicateurs. On trouvera ci-dessous deux exemples de difficultés rencontrées lors de l'interprétation des indicateurs dans le cadre de comparaisons entre communes :

Exemple 1

- Une commune peut investir à charge du compte de fonctionnement (plutôt que du compte des investissements) jusqu'à concurrence du montant de la compétence financière du Conseil communal fixé par le règlement d'organisation. C'est ainsi qu'une commune dont l'exécutif a une compétence financière de Fr. 10'000.- peut imputer des investissements jusqu'à ce montant à son compte de fonctionnement.

Exemple 2

- Une commune, siège d'une école secondaire ou d'une autre institution régionale exigeant d'importants capitaux, aura probablement des quotités de la charge des intérêts et de la charge financière plus élevées que les communes affiliées par contrat.

D'autre part, l'analyse des indicateurs doit porter sur plusieurs années. Une analyse limitée à un seul exercice peut en effet conduire à des conclusions erronées, étant donné que, dans les petites communes en particulier, le volume des investissements est susceptible de varier fortement d'une année à l'autre.

La classification des valeurs des indicateurs suivants peut être admise pour une commune qui compte entre 1'000 et 1500 habitants :

- un degré d'autofinancement inférieur à 60% pendant plusieurs exercices conduit nécessairement à un endettement élevé. Avec une valeur située entre 80% et 100%, l'endettement peut être considéré comme supportable. A long terme, l'objectif devrait être un degré d'autofinancement de 100% ;
- une capacité d'autofinancement négative est à éviter absolument. Elle signifie que les dépenses de consommation du compte de fonctionnement sont financées par l'emprunt. Une valeur entre 0 et 10% est qualifiée de faible; elle est suffisante entre 11 et 14%, bonne entre 15 et 18% et très bonne au-delà de 19%.

5. Péréquation financière

5.1. Définition

La péréquation financière vise plusieurs buts² :

- permettre aux communes de disposer des ressources nécessaires pour accomplir leurs tâches sans devoir appliquer une fiscalité trop lourde (subsidiarité) ;
- atténuer les disparités importantes dans les ressources des communes ;
- instaurer une solidarité entre les communes dans les secteurs d'activité où les charges sont partagées entre les communes et l'Etat.

Les mesures de la péréquation financière sont prises dans le cadre des moyens financiers disponibles, de l'intérêt général prépondérant de l'ensemble du canton et d'une gestion administrative et financière communale économe et efficiente.

On distingue deux types de péréquation financière :

- la péréquation directe : elle vise à réduire les disparités de ressources entre les communes par l'allocation de moyens financiers aux communes ayant le moins de ressources et par la compensation des charges structurelles dues à la topographie ou à la fonction de communes-centres.
- la péréquation financière indirecte : elle a pour objectifs la simplicité et l'unification des procédures de calcul ainsi que la mise en commun des efforts des communes et de l'Etat dans les secteurs d'activité qui le justifient, à savoir l'action sociale, les assurances sociales, l'enseignement et les mesures en faveur des demandeurs d'emploi. Des clés de répartition des charges entre l'Etat et les communes sont déterminées par la loi pour chacun de ces domaines.

Le mode de calcul de la péréquation financière directe est basé sur l'indice en % des ressources par habitant (cf. point 5.3.).

Les communes dont l'indice des ressources est supérieur à la moyenne de l'ensemble des communes alimentent le fonds de péréquation financière en fonction de leur écart des ressources, d'un coefficient progressif, du revenu fiscal harmonisé moyen par habitant de l'ensemble des communes et de leur population. Ce sont les communes contributrices.

Les communes dont l'indice des ressources se situe entre 90 et 100% appartiennent à la "zone neutre". Les communes de la zone neutre n'alimentent pas le fonds de péréquation financière et n'en bénéficient pas.

Seules les communes dont l'indice des ressources est inférieur à la zone neutre bénéficient des prestations du fonds de péréquation financière visant à réduire les disparités. Ce sont les communes bénéficiaires.

La réduction des disparités correspond à la différence entre l'indice des ressources de la commune et un indice qui tient compte du niveau de la dotation minimale, de la limite inférieure

² RSJU 651, loi concernant la péréquation financière du 20 octobre 2004.

de la zone neutre, de la population de la commune et du revenu fiscal harmonisé moyen par habitant de l'ensemble des communes.

La dotation minimale est une allocation de moyens permettant d'atteindre la limite d'indice des ressources que les prestations du fonds de péréquation financière assurent à chaque commune.

Les prestations du fonds de péréquation financière sont dégressives pour les communes qui verraient leur quotité générale d'impôt être inférieure à la quotité générale moyenne si les prestations leur étaient versées en plein. La dégressivité concerne également les communes qui se trouvent au-dessous de la limite de la dotation minimale.

5.2. Revenu fiscal harmonisé (RH)

Le revenu fiscal harmonisé (RH) équivaut au rendement net des recettes fiscales ordinaires, divisé par la quotité ordinaire de la commune et multiplié par la quotité ordinaire moyenne pondérée de l'ensemble des communes. Ces critères déterminent les indices en % des ressources par habitant utilisées pour le calcul de la péréquation financière.

Cette procédure évite les éventuels comportements stratégiques visant à influencer les flux péréquatifs via la fixation de la quotité communale ordinaire.

Tableau N°38 : Evolution du revenu fiscal harmonisé des communes, par district

District de Delémont

Communes	2014	2015	2016	2017	2018
Boécourt	2'160'469	2'738'316	2'436'848	2'344'277	2'193'343
Bourrignon	453'502	505'503	452'710	474'601	428'367
Châtillon	1'025'459	923'581	1'072'163	1'078'551	1'096'316
Courchapoix	833'196	830'308	824'486	860'411	854'372
Courrendlin	5'812'770	6'008'624	5'881'315	7'388'662	6'350'547
Courroux	7'222'380	7'543'422	7'279'418	6'299'253	7'743'444
Courtételle	6'678'086	8'168'717	7'972'792	7'833'094	8'020'194
Delémont	39'816'644	42'836'531	39'942'154	43'839'119	42'440'861
Develier	3'900'677	4'069'379	3'608'212	3'792'795	3'606'049
Ederswiler	204'251	211'911	199'287	196'186	235'333
Haute-Sorne	14'077'031	14'938'775	15'039'908	16'233'540	15'926'172
Mervelier	937'313	900'060	982'219	910'342	873'259
Mettembert	209'995	357'673	192'891	246'795	234'619
Movelier	682'992	697'795	687'994	778'012	846'287
Pleigne	773'190	604'597	708'422	686'261	679'156
Rebeuvelier	759'658	792'038	783'138	814'982	725'559
Rossemaison	1'725'143	1'797'035	1'974'034	1'743'663	1'940'897
Saulcy	429'799	461'521	419'220	483'873	482'796
Soyhières	1'636'414	1'533'368	1'644'537	1'434'068	1'188'045
Val Terbi	4'975'080	5'193'335	156'302	5'441'056	6'173'865
Vellerat	156'750	174'460	4'961'490	198'740	179'948
Delémont	95'554'631	102'134'221	98'063'007	103'811'733	102'219'430

District des Franches-Montagnes

Communes	2014	2015	2016	2017	2018
Le Bémont	624'665	805'349	733'524	658'563	785'377
Les Bois	2'721'961	3'160'522	3'486'062	3'396'178	3'131'133
Les Breuleux	10'429'825	7'442'221	10'383'500	6'065'157	11'191'191
La Chaux-d.-B.	174'902	165'284	158'151	95'216	118'392
Les Enfers	224'630	253'843	248'929	274'065	263'160
Les Genevez	2'370'394	1'482'022	1'585'627	1'594'737	1'747'268
Lajoux	1'304'177	1'420'548	1'371'245	1'439'232	1'465'744
Montfaucon	1'158'949	1'503'204	1'138'820	1'182'949	1'273'406
Muriaux	1'447'791	1'526'422	1'709'249	1'401'896	1'273'125
Le Noirmont	7'284'370	7'305'944	6'986'194	6'828'096	7'966'355
Saignelégier	6'434'186	6'275'105	6'150'746	6'436'489	6'641'687
St-Brais	392'083	367'363	375'796	353'086	318'409
Soubey	249'369	233'672	228'759	260'646	290'193
Franches-Montagnes	34'817'302	31'941'499	34'556'601	29'986'311	36'465'439

District de Porrentruy

Communes	2014	2015	2016	2017	2018
Alle	4'067'391	4'385'252	4'226'816	4'237'016	4'409'760
La Baroche	2'283'394	2'498'458	2'072'991	2'138'084	2'036'857
Basse-Allaine	2'580'936	2'992'951	2'216'577	2'644'747	2'460'619
Beurnevésin	230'458	198'012	822'882	228'409	224'245
Boncourt	12'374'168	11'827'008	8'779'181	9'267'438	10'256'129
Bonfol	1'630'115	1'529'853	1'425'654	1'580'079	1'719'935
Bure	1'471'387	1'608'243	1'471'894	1'573'001	1'584'089
Clos du Doubs	2'397'260	2'678'915	2'537'853	2'546'042	2'366'901
Coeuve	1'232'898	1'417'478	1'406'495	1'364'110	1'596'104
Cornol	3'003'993	2'405'699	2'589'135	2'224'210	2'229'230
Courchavon	1'461'232	1'142'957	1'014'351	1'306'619	1'489'622
Courgenay	6'269'910	6'423'219	5'634'877	6'352'611	7'265'765
Courtedoux	1'731'990	2'139'249	2'004'919	1'931'987	2'022'183
Dampfreux	283'603	361'525	473'943	399'227	264'137
Fahy	615'838	695'501	552'015	713'966	553'141
Fontenais	3'836'080	4'262'376	3'791'934	3'854'178	3'758'864
Grandfontaine	687'477	673'519	692'284	681'311	652'517
Haute-Ajoie	3'377'015	2'458'645	2'791'139	2'919'285	3'540'562
Lugnez	324'271	388'332	276'423	365'960	343'160
Porrentruy	20'967'398	21'273'661	21'645'516	20'114'515	20'769'091
Vendlincourt	1'133'206	1'115'454	1'036'054	1'081'050	1'120'368
Porrentruy	72'224'343	72'749'916	67'653'533	67'791'179	70'663'279

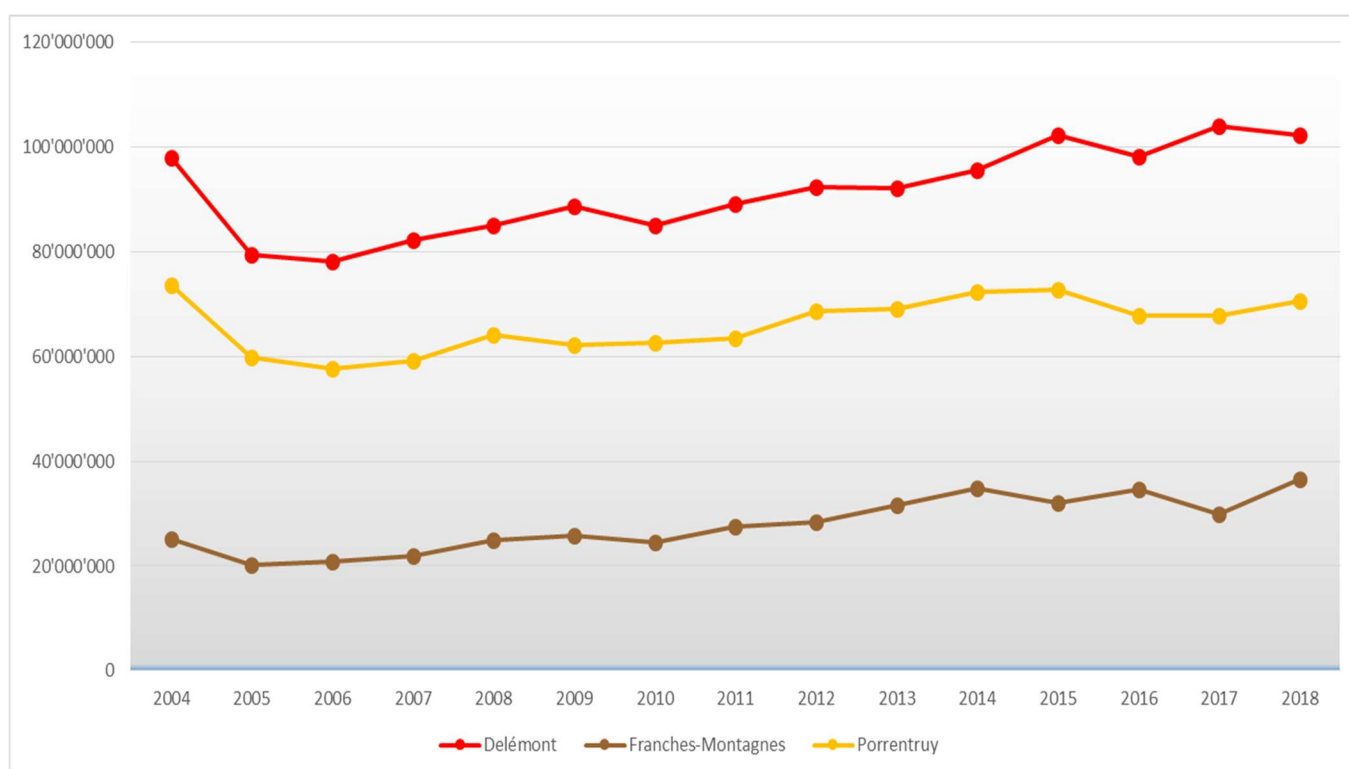
Récapitulation par district

Districts	2014	2015	2016	2017	2018
Delémont	95'554'631	102'134'221	98'063'007	103'811'733	102'219'430
Franches-Montagnes	34'817'302	31'941'499	34'556'601	29'986'311	36'465'439
Porrentruy	72'224'343	72'749'916	67'653'533	67'791'179	70'663'279
Total	202'596'276	206'825'636	200'273'141	201'589'223	209'348'148

Commentaires concernant le revenu fiscal harmonisé :

- toute comparaison entre cantons s'avère impossible en raison de l'importance des différences des bases de calculs ;
- on constate une augmentation de Fr. 6'751'872.- du revenu fiscal harmonisé entre les exercices 2014 et 2018, soit une augmentation moyenne de Fr. 1'350'374.40 par année ;
- le district de Delémont enregistre une augmentation de Fr. 9'664'799.- durant la période 2014 – 2018 ;
- durant la même période, le district des Franches-Montagnes enregistre également une augmentation de Fr. 1'648'137.- ;
- le district de Porrentruy enregistre une diminution de Fr. 1'561'064.-.

Tableau N°39 : Evolution du revenu fiscal harmonisé par district (2004 – 2018)



5.3. Indice en % des ressources par habitant (IR)

L'indice des ressources (IR) est égal, pour chaque commune, au rapport entre son revenu fiscal harmonisé (RH) par habitant et le revenu fiscal harmonisé moyen par habitant de l'ensemble des communes jurassiennes, multiplié par 100. C'est principalement sur la base de cet indice que sont calculées les contributions en faveur du fonds de péréquation financière et les allocations destinées aux communes.

Une commune ne contribue ni ne bénéficie du fonds de la péréquation financière si son indice en % des ressources par habitant se situe entre 90% et 100% (zone neutre).

Tableau N°40 : Evolution de l'IR par habitant, par commune et par district (2014 – 2018)

District de Delémont

Communes	2014	2015	2016	2017	2018
Boécourt	86.66	107.31	96.46	92.46	83.59
Bourrignon	61.63	66.87	61.48	65.62	56.95
Châtillon	78.31	68.42	80.49	80.92	79.40
Courchapoix	69.42	68.43	67.33	72.21	69.86
Courrendlin	75.77	75.98	75.70	77.46	73.37
Courroux	81.97	82.21	81.51	83.96	81.81
Courtételle	98.81	111.89	113.63	109.61	107.58
Delémont	113.98	119.70	116.80	126.37	118.37
Develier	98.67	102.21	92.99	98.90	92.84
Ederswiler	63.48	65.99	64.52	59.00	67.19
Haute-Sorne	73.00	76.57	79.23	84.92	79.73
Mervelier	64.18	62.35	72.68	67.05	60.84
Mettembert	71.48	117.63	62.45	84.82	76.38
Movelier	63.90	62.80	63.80	66.85	69.86
Pleigne	76.98	59.26	74.67	70.16	66.46
Rebeuvelier	69.09	70.38	74.92	76.20	65.82
Rossemaison	103.98	105.40	109.61	98.17	106.14
Saulcy	58.63	61.99	61.05	65.90	64.69
Soyhières	118.16	110.80	129.07	115.52	95.58
Val Terbi	67.41	69.59	79.82	72.81	67.17
Vellerat	74.70	56.47	68.14	107.05	88.29
Delémont	90.69	94.80	94.15	98.47	93.00

District des Franches-Montagnes

Communes	2014	2015	2016	2017	2018
Le Bémont	71.56	89.68	84.70	75.93	86.58
Les Bois	82.10	93.07	103.69	98.21	87.89
Les Breuleux	250.18	172.30	249.17	142.50	255.47
La Chaux-d.-B.	64.45	59.96	57.34	38.61	45.82
Les Enfers	52.82	60.36	63.56	71.67	68.93
Les Genevez	159.85	101.66	114.53	115.33	121.25
Lajoux	69.88	75.74	74.32	78.22	75.87
Montfaucon	69.50	86.72	68.94	71.87	75.06
Muriaux	102.67	106.58	122.97	102.62	88.34
Le Noirmont	143.52	139.35	137.37	132.77	150.25
Saignelégier	90.18	87.04	87.29	90.88	89.05
St-Brais	60.66	55.01	59.76	56.38	50.42
Soubey	66.51	62.29	61.90	71.26	80.23
Franches-Montagnes	121.26	109.00	121.40	104.62	122.55

District de Porrentruy

Communes	2014	2015	2016	2017	2018
Alle	82.83	87.43	84.35	83.47	83.03
La Baroche	70.11	74.26	62.02	65.61	61.06
Basse-Allaine	73.21	84.73	65.61	78.75	69.69
Beurnevésin	66.43	55.30	234.94	69.27	63.51
Boncourt	358.98	340.30	264.17	276.18	292.13
Bonfol	84.81	80.47	77.73	86.14	89.96
Bure	76.77	82.02	77.91	86.14	83.74
Clos du Doubs	65.91	72.18	69.66	70.52	64.11
Coeuve	61.98	69.76	69.67	67.16	75.75
Cornol	105.36	82.27	89.41	78.85	76.89
Courchavon	177.64	134.07	125.53	160.94	176.50
Courgenay	99.24	99.93	89.34	99.94	108.95
Courtedoux	82.32	97.51	95.53	89.16	92.08
Dampfreux	56.00	70.29	96.54	78.30	52.28
Fahy	62.35	68.94	54.84	71.37	55.05
Fontenais	81.90	89.76	81.55	82.89	77.75
Grandfontaine	63.00	60.46	63.23	63.37	57.55
Haute-Ajoie	126.39	91.46	104.77	111.13	112.63
Lugnez	60.68	74.27	55.07	69.51	64.27
Porrentruy	110.24	109.62	117.39	109.89	110.91
Vendlincourt	74.04	70.09	67.44	70.04	72.27
Porrentruy	105.41	104.25	100.01	100.42	101.41

Récapitulation par district (2014 – 2018)

Districts	2014	2015	2016	2017	2018
Delémont	90.69	94.80	94.15	98.47	93.00
Franches-Montagnes	121.26	109.00	121.40	104.62	122.55
Porrentruy	105.41	104.25	100.01	100.42	101.41
*Total	100.00	100.00	100.00	100.00	100.00

*(ces calculs sont effectués avec 8 décimales)

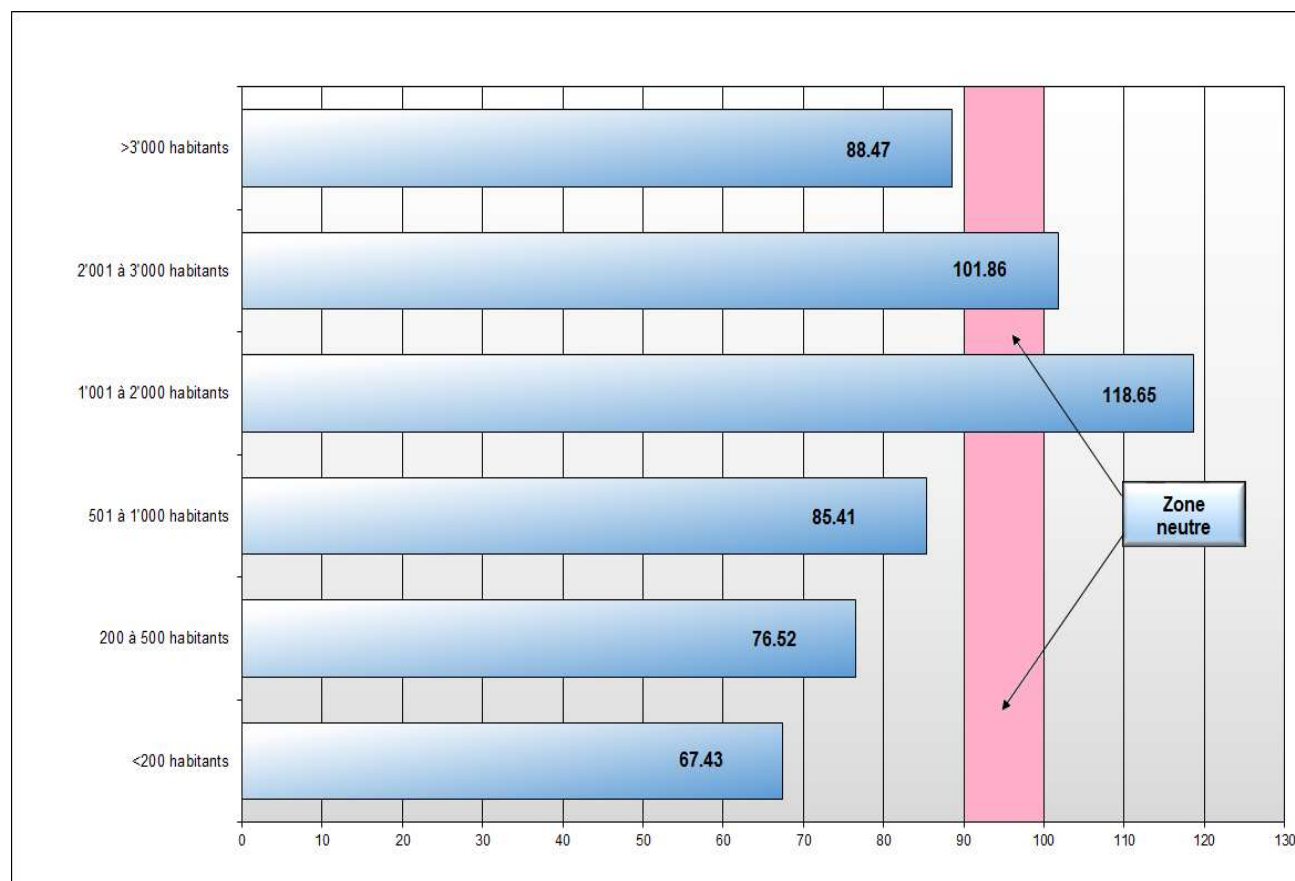
Tableau N°41 : Indice en % des ressources par habitant par catégorie de communes

Catégories de communes	Indice en % des ressources
< 200 habitants	67.43
200 à 500 habitants	76.52
501 à 1'000 habitants	85.41
1'001 à 2'000 habitants	118.65
2'001 à 3'000 habitants	101.86
> 3'000 habitants	88.47

Commentaires

- dans la catégorie des communes de moins de 200 habitants, la commune de La Chaux-des-Breuleux a l'indice le plus faible avec 45.82% ; la commune de Vellerat a l'indice le plus élevé avec 88.29% ;
- dans la catégorie des communes de 200 à 500 habitants, la commune de Saint-Brais a l'indice le plus faible avec 50.42% ; la commune de Courchavon a l'indice le plus élevé avec 176.50% ;
- dans la catégorie des communes de 501 à 1'000 habitants, la commune de Mervelier a l'indice le plus faible avec 60.84% et la commune de Les Genevez l'indice le plus élevé avec 121.25% ;
- dans la catégorie des communes de 1'001 à 2'000 habitants, la commune de La Baroche a l'indice le plus faible avec 61.06% et la commune de Boncourt l'indice le plus élevé avec 292.13%. Trois communes se distinguent avec des indices de 150.25% (Le Noirmont), de 255.87% (Les Breuleux) et de 292.13% (Boncourt), l'indice le plus élevé des communes jurassiennes. Avec trois communes sur dix dont l'indice se situe entre 150 et 293%, la moyenne de cette catégorie s'élève à 118.68%. Abstraction faite de ces trois communes, l'indice en % des ressources s'élèverait à 84.08% ;
- dans la catégorie des communes de 2'001 à 3'000 habitants, la commune de Saignelégier a l'indice le plus faible avec 89.05% et la commune de Courgenay l'indice le plus élevé avec 108.95% ; dans la catégorie des communes de plus de 3'000 habitants, la commune de Val Terbi a l'indice le plus faible avec 67.17% et la commune de Delémont l'indice le plus élevé avec 118.37%.

Tableau N°42 : Indice en % des ressources par catégorie de communes (2018)



Commentaires

Suite aux fusions de communes intervenues au 1^{er} janvier 2018 (Val Terbi et Haute-Ajoie), les catégories de communes ont été redéfinies. Par exemple la catégorie de commune entre 2'001 et 3'000 habitants ne comporte plus que 3 communes (Courgenay, Courtételle et Saignelégier). De ce fait, le graphique ci-dessus s'en trouve quelque peu modifié par rapport à l'exercice 2017.

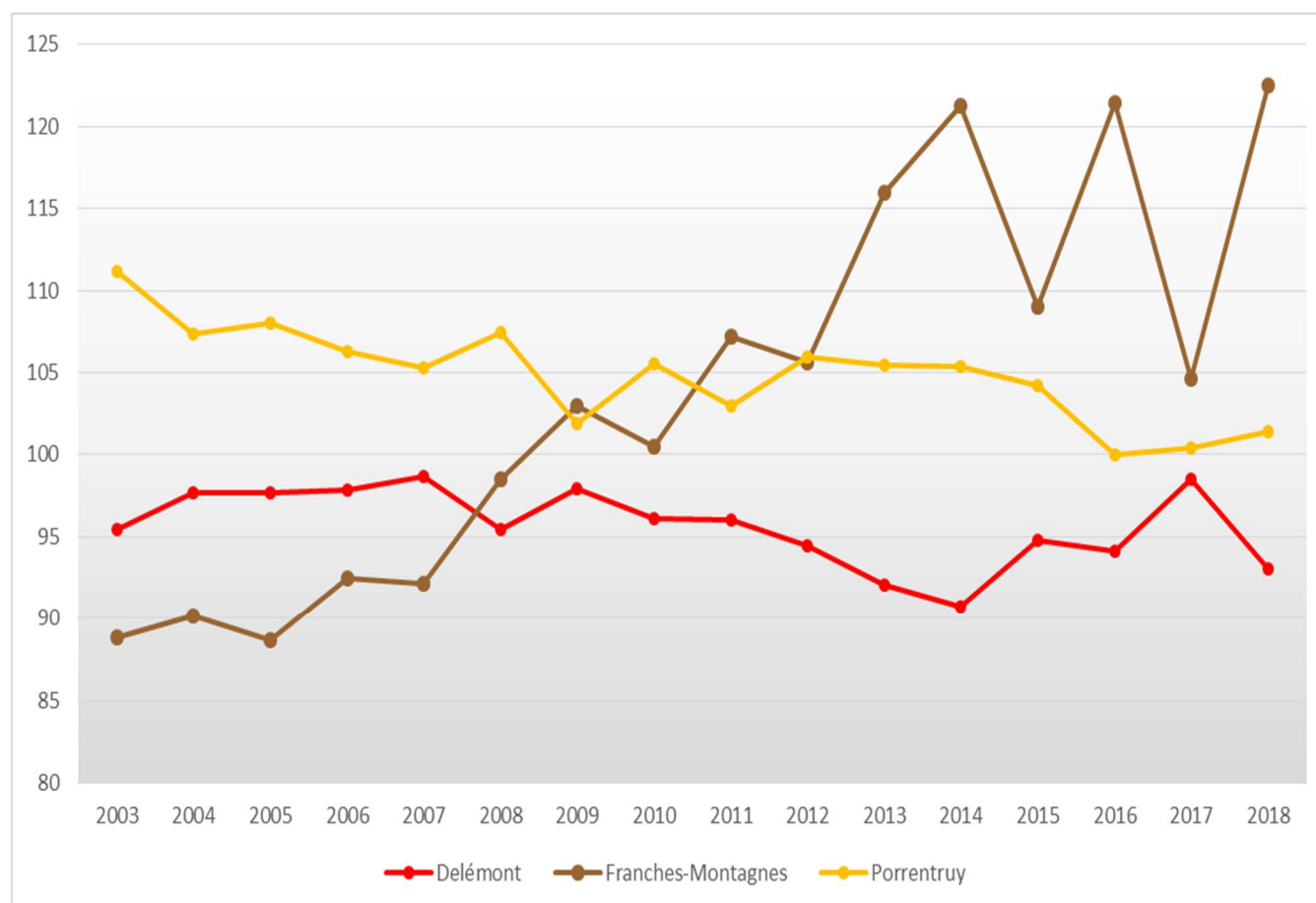
Seulement 5 des 34 communes qui se situent dans les catégories de moins de 1'000 habitants ont un indice en % des ressources par habitant égal ou supérieur à la "zone neutre", en particulier en raison de leur densité démographique.

Aucune commune de la catégorie de moins de 200 habitants (9 communes) n'enregistre un indice des ressources égal ou supérieur à la zone neutre, c'est-à-dire entre 90 et 100. Cela a pour conséquence que ces communes bénéficient toutes de la péréquation financière.

Tableau N°43 : Evolution de l'indice des ressources en % par habitant par district

Année	Delémont	Franches-Montagnes	Porrentruy
2004	97.70	90.11	107.39
2005	97.68	88.65	108.06
2006	97.86	92.48	106.29
2007	98.67	92.15	105.28
2008	95.45	98.50	107.41
2009	97.93	102.94	101.87
2010	96.14	100.49	105.54
2011	96.01	107.22	103.00
2012	94.48	105.66	105.98
2013	92.08	115.98	105.43
2014	90.69	121.26	105.41
2015	94.80	109.00	104.25
2016	94.15	121.40	100.01
2017	98.47	104.62	100.42
2018	93.00	122.55	101.41

Tableau N°44 : Evolution graphique de l'IR en % par habitant, par district



A la lecture du tableau N° 44 ci-dessus, on constate de grandes variations d'un exercice à l'autre pour le district des Franches-Montagnes. Cela s'explique par le rôle d'impôt de la commune de Les Breuleux, qui enregistre de grands écarts d'un exercice à l'autre.

5.4. Les communes contributrices ou bénéficiaires

Dans les tableaux ci-dessous, on trouvera la liste des communes contributrices ou bénéficiaires à la péréquation financière directe depuis l'exercice 2014. Les montants négatifs correspondent à un versement au fonds de péréquation, les montants positifs à une attribution du fonds.

Tableau N°46 : Montants de la péréquation versés ou attribués, par district

District de Delémont

Communes	2014	2015	2016	2017	2018
Boécourt	-27'821	-22'611	35'817	-45'199	-21'834
Bourrignon	130'280	188'730	157'986	124'281	159'189
Châtillon	130'252	46'636	83'504	159'305	66'407
Courchapoix	160'448	124'760	158'722	169'451	175'066
Courrendlin	558'002	508'764	629'717	644'157	642'565
Courroux	595'335	557'143	349'322	358'870	384'775
Courtételle	-151'436	-218'851	-110'889	-222'851	-237'016
Delémont	-133'628	351'673	245'249	-106'974	112'848
Develier	-36'376	-61'079	-62'078	-69'574	-59'874
Ederswiler	83'100	125'565	102'517	97'129	97'890
Haute-Sorne	1'377'608	1'510'694	2'034'800	1'581'784	1'191'299
Mervelier	239'907	210'566	236'623	261'695	149'712
Mettembert	83'616	37'093	34'083	-10'606	54'790
Movelier	213'785	227'587	182'585	202'445	184'512
Pleigne	185'216	174'820	100'613	225'862	111'821
Rebeuvelier	196'472	74'010	147'463	141'095	99'646
Rossemaison	-25'212	-25'790	-34'627	-36'940	-50'748
Saulcy	110'057	181'611	177'630	154'138	151'555
Soyhières	-38'837	-48'473	-56'155	-40'138	-72'398
Val Terbi	923'193	946'847	1'049'189	969'518	1'213'036
Vellerat	18'348	-1'436	20'545	3'581	12'351

District des Franches-Montagnes

Communes	2014	2015	2016	2017	2018
Le Bémont	113'023	70'568	118'724	11'965	41'659
Les Bois	82'664	21'676	202'731	22'128	6'502
Les Breuleux	-213'859	-811'489	-1'358'819	-492'442	-1'343'534
La Chaux-d.-B.	42'439	84'690	50'071	62'837	69'280
Les Enfers	110'007	81'055	121'202	93'671	76'362
Les Genevez	-20'080	-310	-130'636	7'606	-16'437
Lajoux	12'874	400'834	268'270	196'645	211'924
Montfaucon	214'412	-19'218	250'427	53'830	254'614
Muriaux	-44'509	190'234	9'087	1'585	-30'535
Le Noirmont	-174'817	-385'669	-297'813	-270'810	-244'732
Saignelégier	48'466	48'192	47'446	194'128	179'210
Saint-Brais	168'333	193'307	159'367	192'906	159'169
Soubey	55'457	112'267	88'126	103'299	103'419

District de Porrentruy

Communes	2014	2015	2016	2017	2018
Alle	213'725	-27'117	210'402	58'053	156'557
La Baroche	370'093	324'877	431'651	355'004	621'964
Basse-Allaine	497'738	459'894	397'392	118'176	556'017
Beurnevésin	76'731	108'316	57'742	98'900	-98'000
Boncourt	-2'991'607	-2'649'023	-2'950'273	-2'579'108	-1'283'531
Bonfol	117'433	-7'988	62'964	119'460	148'489
Bure	231'588	146'588	162'236	95'867	142'875
Clos du Doubs	505'406	400'920	625'047	488'054	540'331
Coeuve	280'204	329'289	376'190	271'078	267'423
Cornol	-10'440	-50'030	-31'601	144'664	-2'208
Courchavon	-33'235	-73'749	-113'966	-47'349	-35'247
Courgenay	-38'636	-35'088	-41'524	-39'443	-19'982
Courtedoux	8'682	-11'806	97'635	-13'461	-16'237
Dampfreux	88'461	69'267	130'745	67'293	-1'116
Fahy	-3'018	251'392	189'992	143'596	266'744
Fontenais	45'862	316'914	227'848	-21'360	234'074
Grandfontaine	211'083	213'653	206'201	237'468	203'168
Haute-Ajoie	-46'651	1'269	-95'968	4'439	464
Lugnez	103'611	119'115	109'104	55'352	130'158
Porrentruy	-51'735	-108'702	-19'689	-19'651	-155'440
Vendlincourt	121'763	142'987	162'164	212'356	231'519

Il ressort des données ci-dessus que, depuis l'exercice 2014, dix communes ont continuellement contribué au fonds de péréquation : Courtételle, Develier, Rossemaison, Soyhières, Les Breuleux, Le Noirmont, Boncourt, Courchavon, Courgenay, et Porrentruy.

Tableau N°47 : Montants de la péréquation versés ou attribués en 2017, par catégorie

Catégories de communes	Bénéficiaire / - contributrice en Fr.
< 200 habitants	445'134
200 à 500 habitants	1'511'291
501 à 1'000 habitants	1'270'765
1'001 à 2'000 habitants	-817'970
2'001 à 3'000 habitants	-77'788
> 3'000 habitants	3'389'083

Commentaires :

- communes de moins de 200 habitants : Beurnevésin et Dampheux contribuent à la péréquation financière à hauteur de Fr. 99'116.-. Vellerat, La Chaux-des-Breuleux, Mettembert, Ederswiler, Soubey, Les Enfers et Lugnez en bénéficient pour un montant de Fr. 544'250.- ;
- communes de 200 à 500 habitants : Saint-Brais, Saulcy, Bourrignon, Le Bémont, Fahy, Pleigne, Movelier, Rebeuvelier, Grandfontaine, Courchapoix et Châtillon, bénéficient de la péréquation financière pour un montant de Fr. 1'618'936.- alors que Courchavon et Soyhières y contribuent à hauteur de Fr. 107'645.- ;
- communes de 501 à 1'000 habitants : Mervelier, Vendlincourt, Montfaucon, Bure, Bonfol, Lajoux et Coeuve bénéficient de la péréquation financière pour un montant de Fr. 1'406'556.- ; Muriaux, Les Genevez, Rossemaison, Courtedoux et Boécourt y contribuent à hauteur de Fr. 135'791.- ;
- communes de 1'001 à 2'000 habitants : Haute-Ajoie, La Baroche, Les Bois, Basse-Allaine, Clos du Doubs, Fontenais et Alle bénéficient de la péréquation financière pour un montant de Fr. 2'933'879.- ; Cornol, Boncourt, Develier, Les Breuleux et Le Noirmont y contribuent à hauteur de Fr. 2'933'879.- ;
- communes de 2'001 à 3'000 habitants : Saignelégier bénéficie de la péréquation financière pour un montant de Fr. 179'210.- ; Courgenay et Courtételle sont contributrices à hauteur de Fr. 256'210.- ;
- communes de plus de 3'000 habitants : Courrendlin, Courroux, Delémont, Haute-Sorne et Val Terbi bénéficient de la péréquation financière pour un montant de Fr. 3'544'523.- ; Porrentruy y contribue à hauteur de Fr. 155'440.-.

En résumé, 39 communes représentant 50'490 habitants bénéficient de la péréquation financière alors que 16 communes (22'929 habitants) y contribuent. A noter que 25 des 39 communes qui bénéficient de la péréquation financière ont moins de 1'000 habitants.

5.5. Incidences de la péréquation sur les résultats et sur la quotité d'impôt

Après avoir pris connaissance des résultats de l'ensemble des communes jurassiennes dans le chapitre 3 ("Principaux chiffres"), de l'annexe au rapport, du revenu fiscal harmonisé (RH) et de l'indice en % des ressources par habitant (IR), il est intéressant d'analyser les résultats par catégorie de communes, sans tenir compte de la péréquation financière.

Tableau N°48 : Compte de fonctionnement 2018, avant péréquation (en Fr. par habitant)

Catégories de communes	Charges	Produits	Résultats	Péréquation	Résultats sans péréquation
< 200 habitants	4'465.32	4'418.95	-46.44	394.42	-440.56
200 à 500 habitants	5'720.24	4'705.05	-15.19	353.43	-368.62
501 à 1'000 habitants	3'954.55	3'998.40	43.84	170.92	-127.08
1'001 à 2'000 habitants	4'629.49	4'721.52	92.04	-39.20	131.24
2'001 à 3'000 habitants	7'337.16	7'501.52	164.37	-10.21	174.58
> 3'000 habitants	4'399.24	4'401.23	1.99	143.46	-141.47

Commentaires :

- les effets de la péréquation influencent grandement les résultats ;
- les communes de moins de 200 habitants perçoivent du fonds de la péréquation financière Fr. 394.42 par habitant ; sans la péréquation, l'excédent de charges du compte de fonctionnement s'élèverait à Fr. 440.56 (Fr. 540.- en 2017) par habitant, ce qui est considéré comme très critique ;
- aucune commune de moins de 200 habitants n'a de quotité d'impôt inférieure à 2.00 points : Ederswiler a la quotité la plus basse (2.00), suivie de La Chaux-des-Breuleux et de Les Enfers (2.05), de Mettembert et Dampfreux (2.15) et de Vellerat, Soubey, Beurnevésin et Lugnez (2.25) ;
- les communes de 200 à 500 habitants perçoivent Fr. 353.43 par habitant ; sans péréquation, l'excédent de charges s'élèverait à Fr. 368.62 (Fr. 276.92 en 2017) par habitant ; 7 communes ont une quotité inférieure ou égale à 2.00, à savoir Courchavon (1.90), Châtillon (1.95), Soyhières (1.90) et Le Bémont (1.95), ; les autres communes ont une quotité supérieure à 2.00 : Pleigne (2.10), Courchapoix (2.15), Rebeuvelier, Saulcy (2.20), Bourrignon, Movelier, Saint-Brais, Grandfontaine (2.25) et Fahy (2.30) ;

- les communes de moins de 500 habitants (22 administrations ; 5'734 habitants) ont pour la plupart besoin de l'aide de la péréquation financière ; sans les apports du fonds de péréquation, elles ne seraient plus en mesure de fonctionner à satisfaction. Cette situation se pérennise depuis plus de 10 ans. De plus, très peu d'investissements ont pu être réalisés durant la même période dans la plupart de ces communes ;
- les communes de 1'001 à 2'000 habitants contribuent au fonds de la péréquation financière à hauteur de Fr. 39.20 par habitant ; à noter que les 3 communes ayant l'indice en % des ressources le plus élevé (Boncourt, Les Breuleux et Le Noirmont) font partie de cette catégorie de communes ;
- les communes de 2'001 à 3'000 habitants contribuent à la péréquation à hauteur de Fr. 10.21 ; sans cette contribution, l'excédent de produits de cette catégorie s'élèverait à Fr. 174.58 ;
- les communes de plus de 3'000 habitants perçoivent Fr. 143.46 par habitant de la péréquation financière ; sans cet apport, ces communes présenteraient un excédent de charges de Fr. 141.47.

Concernant les incidences de la péréquation sur la quotité d'impôt, le tableau ci-dessous présente les quotités d'impôt que les communes bénéficiaires devraient appliquer pour compenser les revenus de la péréquation financière :

Tableau N°49 : Quotité d'impôt théorique des communes bénéficiaires sans l'apport de la péréquation financière

Communes	Péréquation reçue	1/10 ^{ème} de point	Quotité actuelle	Quotité consolidée	Augmentation
Vellerat	12'351	8'764.80	2.25	2.39	+0.14
La Chaux-des-Breuleux	69'280	4'026.93	2.05	3.77	+1.72
Mettembert	54'790	10'187.16	2.15	2.69	+0.54
Ederswiler	97'890	9'740.05	2.00	2.98	+0.98
Soubey	103'419	8'532.58	2.25	3.46	+1.21
Les Enfers	76'362	11'542.83	2.05	2.71	+0.66
Lugnez	130'158	15'756.80	2.25	3.06	+0.81
Saint-Brais	159'169	14'285.83	2.25	3.36	+1.11
Bourrignon	159'189	19'507.73	2.25	3.03	+0.78
Saulcy	151'555	22'010.50	2.20	2.87	+0.67
Le Bémont	41'659	36'613.95	1.95	2.06	+0.11
Pleigne	111'821	29'974.00	2.10	2.45	+0.35
Fahy	266'744	22'352.96	2.30	3.48	+1.18
Rebeuvelier	99'646	33'009.70	2.20	2.47	+0.27
Grandfontaine	203'168	28'427.29	2.25	2.95	+0.70
Movelier	184'512	35'747.29	2.25	2.74	+0.49
Courchapoix	175'066	38'779.35	2.15	2.57	+0.42
Châtillon	66'407	51'286.92	1.95	2.05	+0.10
Mervelier	149'712	40'324.09	2.25	2.59	+0.34
Vendlincourt	231'519	47'316.17	2.30	2.77	+0.47
Montfaucon	254'614	53'764.95	2.20	2.67	+0.47
Bure	142'875	70'876.84	2.25	2.43	+0.18
Bonfol	148'489	72'604.95	2.10	2.30	+0.20
Lajoux	211'924	64'698.24	2.05	2.38	+0.33
Coeuve	267'423	69'774.13	2.35	2.71	+0.36
Haute-Ajoie	464	142'590.37	2.15	2.14	-0.01
La Baroche	621'964	89'181.67	2.15	2.83	+0.68
Basse-Allaine	556'017	104'571.40	2.35	2.87	+0.52
Les Bois	6'502	139'329.12	2.15	2.15	+0.00
Clos du Doubs	540'331	101'870.33	2.15	2.67	+0.52
Alle	156'557	172'654.36	2.25	2.34	+0.09
Fontenais	234'074	165'794.95	2.10	2.22	+0.12
Saignelégier	179'210	290'739.22	2.30	2.36	+0.06
Val Terbi	1'213'036	276'673.72	2.25	2.65	+0.40
Courrendlin	642'565	273'573.00	2.05	2.24	+0.19
Courroux	384'775	340'684.28	2.15	2.22	+0.07
Haute-Sorne	1'191'299	680'953.43	2.10	2.24	+0.14
Delémont	112'848	1'765'554.63	1.90	1.91	+0.01

(Dans ce calcul, il n'est pas pris en compte des charges des communes-centres).

Commentaires :

- les communes de La Chaux-des-Breuleux, Fahy, Soubey et Saint-Brais devraient augmenter leur quotité de plus de 1 point afin de pouvoir compenser le revenu de la péréquation financière ;
- la commune de La Chaux-des-Breuleux devrait appliquer une quotité d'impôt de 3.77 points, les communes de Beurnevésin, Ederswiler, Soubey, Lugnez et Granfontaine des quotités également supérieure à 3 points ;
- la proportionnalité entre la taille des communes et un dixième de quotité d'impôt s'explique par le fait que plus la commune est peu peuplée, plus un dixième de quotité est faible.

Certaines communes perçoivent d'importants montants de la péréquation financière sans pour autant que cela ne se répercute sur leur quotité d'impôt en raison de leur démographie importante, comme le démontre le tableau ci-dessous.

Tableau N°50 : Quotité consolidée par catégorie de communes (uniquement les communes bénéficiaires)

Catégories de communes	Péréquation reçue	1/10 ^{ème} de point	Quotité actuelle moyenne	Quotité consolidé
< 200 habitants	544'250	109'229.46	2.16	2.83
200 à 500 habitants	1'618'936	503'909.03	2.13	2.46
501 à 1'000 habitants	1406'556	954'202.02	2.10	2.27
1'001 à 2'000 habitants	2'115'909	2'889'212.88	2.00	1.96
2'001 à 3'000 habitants	179'210	1'112'371.87	2.00	2.02
> 3'000 habitants	3'544'523	5'042'684.06	2.08	2.18

Commentaires :

- la catégorie des communes de moins de 200 habitants devrait augmenter sa quotité de 0.67 points afin de compenser les effets de la péréquation financière ;
- à contrario, selon les résultats de l'exercice 2018, la catégorie des commune de 1'001 à 2'000 habitants pourrait se permettre de diminuer sa quotité de 0.4 dixième.

6. Les bourgeoisies

6.1. Définition et dénomination

Pour la troisième année, le rapport sur les finances communales traite également de l'évolution des finances des bourgeoisies jurassiennes.

Pour rappel, dans le Canton du Jura, il existe deux types de bourgeoisies : les communes bourgeoises, indépendantes et les bourgeoisies intégrées aux communes mixtes :

18 bourgeoisies mixtes

Bassecourt (Haute-Sorne)
Courchapoix
Courfaivre (Haute-Sorne)
Courroux
Courtételle
Develier
Ederswiler
Glovelier (Haute-Sorne)
Mervelier
Mettembert
Montsevelier (Val Terbi)
Movelier
Pleigne
Rossemaison
Saulcy
Soulce (Haute-Sorne)

12 communes bourgeoises

Boécourt
Bourrignon
Châtillon
Corban
Courrendlin
Delémont
Montavon
Porrentruy
Les Riedes-Dessus
Sceut
Soyhières
Undervelier

Ces collectivités, des corporations de droit public au sens du Code civil suisse, sont soumises à la loi sur les communes.

6.2. Evolution de la fortune des bourgeoisies

Tableau N°51 : Evolution de la fortune des bourgeoisies (2013 – 2018)

Bourgeoisies mixtes	2013	2014	2015	2016	2017	2018
Bassecourt	2'768'560	2'868'797	2'951'728	2'949'114	2'964'504	2'956'600
Courchapoix	848'559	836'069	824'208	819'782	822'502	829'434
Courfaivre	1'648'988	1'658'199	1'685'038	1'685'877	1'674'021	1'659'726
Courroux	2'660'366	2'657'118	2'664'810	2'659'378	2'641'117	2'622'741
Courtételle	1'271'330	1'251'328	1'273'786	1'263'501	1'250'766	1'247'494
Develier	2'013'823	2'016'891	2'025'920	1'981'256	1'981'297	1'973'375
Ederswiler	205'556	209'221	227'004	229'255	229'842	223'671
Glovelier	1'614'720	1'598'534	1'598'534	1'737'588	1'751'873	2'043'336
Mervelier	615'429	615'459	572'306	568'832	566'429	564'669
Mettembert	183'250	177'586	177'385	174'605	169'664	171'983
Montsevelier	473'169	489'642	494'471	503'873	522'514	513'717
Movelier	751'592	753'208	758'614	758'882	713'200	716'563
Pleigne	1'926'232	1'918'687	1'946'394	1'972'136	1'999'446	2'012'362
Rebeuvelier	694'502	0	0	0	0	0
Rossemaison	1'817'189	1'817'189	1'827'073	1'972'895	1'967'229	1'969'751
Saulcy	740'769	781'560	846'799	829'560	851'542	724'008
Soulce	1'375'671	1'473'494	1'473'494	1'518'372	1'530'840	1'534'397
Vermes	774'403	982'547	755'842	770'354	780'119	787'513
Vicques	1'854'790	1'692'026	1'700'992	1'700'055	1'721'257	1'725'822
Totaux	24'238'896	23'797'855	24'804'398	24'095'316	24'138'161	24'277'164

Communes bourgeoises	2013	2014	2015	2016	2017	2018
Boécourt	6'906'090	6'996'966	7'070'637	7'072'824	7'099'869	7'072'061
Bourrignon	650'483	650'094	656'127	653'965	649'153	639'062
Châtillon	624'053	624'224	647'903	632'136	667'580	709'898
Corban	700'915	700'802	717'764	774'775	781'747	793'842
Courrendlin	1'890'381	1'846'859	1'852'559	1'820'860	1'835'648	1'854'466
Delémont	3'354'442	3'388'501	3'391'505	3'407'158	3'418'479	3'422'079
Montavon	1'174'111	1'192'198	1'172'545	1'165'506	842'034	842'071
Les Riedes-Dessus	271'314	265'750	257'906	87'193	80'910	75'129
Sceut	408'882	421'436	416'291	411'401	420'119	418'385
Soyhières	2'063'832	2'061'444	2'020'093	1'980'482	1'969'676	1'974'331
Undervelier	1'271'785	1'294'686	1'307'216	1'257'636	1'284'480	1'306'223
Porrentruy	1'434'481	1'424'668	1'419'831	1'406'622	1'397'128	1'417'852
Totaux	20'750'767	20'867'628	20'093'377	20'670'560	20'446'823	20'525'399

6.3. Evolution de l'endettement des bourgeoisies

Tableau N°52 : Evolution de l'endettement des bourgeoisies (2013 – 2018)

Bourgeoisies mixtes	2013	2014	2015	2016	2017	2018
Bassecourt	420'500	394'250	376'750	359'250	341'750	324'250
Courchapoix	7'000	7'000	7'000	7'000	7'000	7'000
Courfaiivre	0	0	0	0	0	0
Courroux	260'127	251'836	513'545	185'254	476'963	417'636
Courtételle	14'300	0	0	90'644	32'387	0
Develier	0	0	0	0	0	0
Ederswiler	0	0	0	0	0	0
Glovelier	1'412'500	1'377'500	1'342'500	1'307'500	1'272'500	37'500
Mervelier	888'235	865'784	1'426'259	1'236'837	1'141'691	1'236'592
Mettembert	12'500	12'500	12'500	12'500	12'500	12'500
Montsevelier	85'930	35'000	35'000	35'000	35'000	35'000
Movelier	65'740	62'280	58'820	55'360	52'150	48'743
Pleigne	146'500	126'500	106'500	86'500	66'500	66'500
Rebeuvelier	0	0	0	0	0	0
Rossemaison	1'946'000	1'910'800	1'875'600	1'840'400	1'792'100	1'742'700
Saulcy	0	0	0	0	0	0
Soulce	304'274	280'850	28'850	233'150	209'300	199'900
Vermes	34'750	34'000	33'250	32'500	31'750	31'000
Vicques	0	0	0	0	0	0
Totaux	5'598'356	5'358'300	5'816'574	5'481'895	5'471'591	3'789'321

Communes bourgeoises	2013	2014	2015	2016	2017	2018
Boécourt	0	0	0	0	0	0
Bourrignon	142'500	142'000	126'700	174'840	165'072	155'304
Châtillon	498'766	496'119	347'628	338'600	327'600	316'600
Corban	0	0	0	0	0	0
Courrendlin	116'000	109'000	116'866	382'754	413'400	406'800
Delémont	4'848'550	4'258'825	3'955'100	3'677'375	3'616'650	3'435'925
Montavon	220'500	218'000	185'500	154'500	150'500	146'500
Les Riedes-Dessus	25'800	24'500	23'200	21'900	20'600	19'300
Scout	15'000	15'000	15'000	15'000	15'000	15'000
Soyhières	28'000	28'000	28'000	28'000	28'000	28'000
Undervelier	543'240	528'340	553'240	550'853	588'240	555'740
Porrentruy	0	0	0	0	0	0
Totaux	6'438'356	5'819'784	5'351'235	5'343'822	5'325'062	5'079'169

6.4. Evolution du résultat des comptes bourgeois

Tableau N°53 : Evolution du résultat des comptes bourgeois (2013 – 2018)

Bourgeoisies mixtes	2013	2014	2015	2016	2017	2018
Bassecourt	60'587	68'595	82'931.70	-2'614	15'389	-7'904
Courchapoix	-14'917	-12'490	-11'861	-4'426	2'719	6'923
Courfaivre	34'246	9'211	26'839	839	-11'856	-14'295
Courroux	-17'350	-3'248	7'692	-5'432	-18'261	-18'376
Courtételle	-14'747	-20'002	22'458	-10'284	-12'735	-3'272
Develier	-7'553	3'067	-9'029	-26'605	41	-7'922
Ederswiler	-3'871	3'666	14'883	2'251	3'825	-6'170
Glovelier	277'659	-16'186	41'085	89'429	13'985	291'463
Mervelier	-32'005	30	-43'152	-3'474	-2'403	-1'760
Mettembert	-132	-5'664	201	-2'779	-4'942	2'319
Montsevelier	21'992	16'473	4'829	9'403	18'641	-8'797
Movelier	-1'080	1'616	5'406	268	45'682	3'363
Pleigne	14'920	-7'545	27'707	25'742	27'310	12'916
Rebeuvelier	13'082	0	0	0	0	0
Rossemaison	347	9'884	123'246	22'577	-5'666	2'522
Saulcy	-2'587	-29'309	-21'410	-17'239	-12'878	-5'064
Soulce	30'710	97'823	3'348	41'530	12'468	3'557
Vermes	29'377	4'802	-12'362	14'511	9'765	7'394
Vicques	213'840	-162'764	8'966	-937	21'203	4'565
Excédents	602'518	-42'042	271'777	132'758	102'287	261'463

Communes bourgeoises	2013	2014	2015	2016	2017	2018
Boécourt	80'960	90'876	73'671	2'187	27'045	-27'807
Bourrignon	-415	-388	6'032	-2'162	-4'812	-10'091
Châtillon	3'230	171	-5'523	-15'767	35'444	42'303
Corban	12'373	-112	16'961	57'011	9'897	12'095
Courrendlin	-2'220	-43'522	5'701	-31'699	14'787	18'819
Delémont	-11'871	34'059	3'004	15'653	59'472	3'605
Montavon	10'340	16'590	-19'644	-2'105	-30'982	36
Les Riedes-Dessus	-7'700	-5'564	-7'844	-8'099	-1'817	-5'782
Sceut	-4'871	12'554	-4'750	-4'890	8'862	-1'734
Soyhières	82'732	-2'388	-23'781	-39'611	-10'806	4'655
Undervelier	30'364	22'901	12'530	-35'677	26'844	21'743
Porrentruy	6'615	7'214	-22'058	-13'209	-9'494	20'724
Excédents	199'537	132'391	34'297	-78'368	124'440	78'567

Commentaires concernant les finances des bourgeoises :

- les communes bourgeoises et les bourgeoises mixtes ont, ensemble, une fortune totale de Fr. 44'802'563.- (Fr. 44'584'984.- en 2017) alors que la fortune totale de l'ensemble des communes jurassiennes s'élève à Fr. 79'949'631.- (Fr. 77'366'877.- en 2017) ;
- dans les bourgeoises mixtes, la fortune la plus élevée revient à la bourgeoisie mixte de Bassecourt (Haute-Sorne) avec Fr. 2'956'600.- ; la fortune la moins élevée est celle de la bourgeoisie mixte de Mettembert avec Fr. 171'983.- ;
- dans les communes bourgeoises, la fortune la plus élevée revient à la commune bourgeoise de Boécourt avec Fr. 7'072'062.- ; la fortune la moins élevée se trouve dans la commune bourgeoise de Les Riedes-Dessus avec Fr. 75'129.- ;
- l'endettement total des communes bourgeoises et des bourgeoises mixtes s'élève à Fr. 8'868'490.28.- (10'796'653.- en 2017) ;
- l'endettement des bourgeoises mixtes diminue entre les exercices 2013 et 2018 de Fr. 1'809'035.-, soit Fr. 301'506.- en moyenne par année ;
- l'endettement des communes bourgeoises diminue, durant la même période, de Fr. 1'254'037.-, soit Fr. 209'006.- en moyenne par année ;
- les résultats globaux des bourgeoises mixtes enregistrent, entre les exercices 2017 et 2018, une augmentation de Fr. 159'175.- ;
- pour les communes bourgeoises, le résultat global présente une diminution de Fr. 45'873.- durant la même période.

7. Les fusions de communes

Depuis le 8 février 2005 à ce jour, 18 comités intercommunaux ont été créés et approuvés par le Gouvernement dans le canton du Jura:

Communes	Dates d'approbation
Saignelégier-Goumois-Les Pommerats	8 février 2005
Muriaux-Le Peuchapatte	22 février 2005
Clos du Doubs	14 juin 2005
Basse-Allaine	28 juin 2005
Montfaucon-Montfaverger	5 juillet 2005
Haute-Ajoie	15 novembre 2005
La Baroche	28 février 2006
Coeuvatte-Vendeline	9 mai 2006
Haute-Sorne	3 mars 2009
Val Terbi	22 septembre 2009
Fontenais-Bressaucourt	17 novembre 2009
Franches-Montagnes	15 décembre 2009
Delémont et sa couronne	30 mars 2011
Corban et Val Terbi	22 octobre 2013
Rocourt et Haute-Ajoie	18 novembre 2014
Châtillon, Courrendlin, Rebeuvelier, Rossemaison et Vellerat	11 octobre 2016
Les Breuleux et La Chaux-des-Breuleux	13 mars 2018
Lugnez-Damphreux	4 février 2020

A ce jour, un projet de fusion est en cours d'étude entre les communes de Damphreux-Lugnez. Accepté en votation populaire le 19 mai 2019, la nouvelle commune de Les Breuleux entrera en force le 1^{er} janvier 2023.

Au 31 décembre 2012, le district de Delémont comptait 28 communes. Au 1^{er} janvier 2013, suite à l'entrée en force des fusions de Haute-Sorne et Val Terbi, le nombre de communes est passé à 22, puis à 21 communes suite à la fusion des communes de Corban et Val Terbi au 1^{er} janvier 2018. Quant à la fusion des communes de Courrendlin, Rebeuvelier et Vellerat, elle a été acceptée par les ayants droit au vote et est entrée en force le 1^{er} janvier 2019. Le nombre de communes du district de Delémont s'élève ainsi à 19.

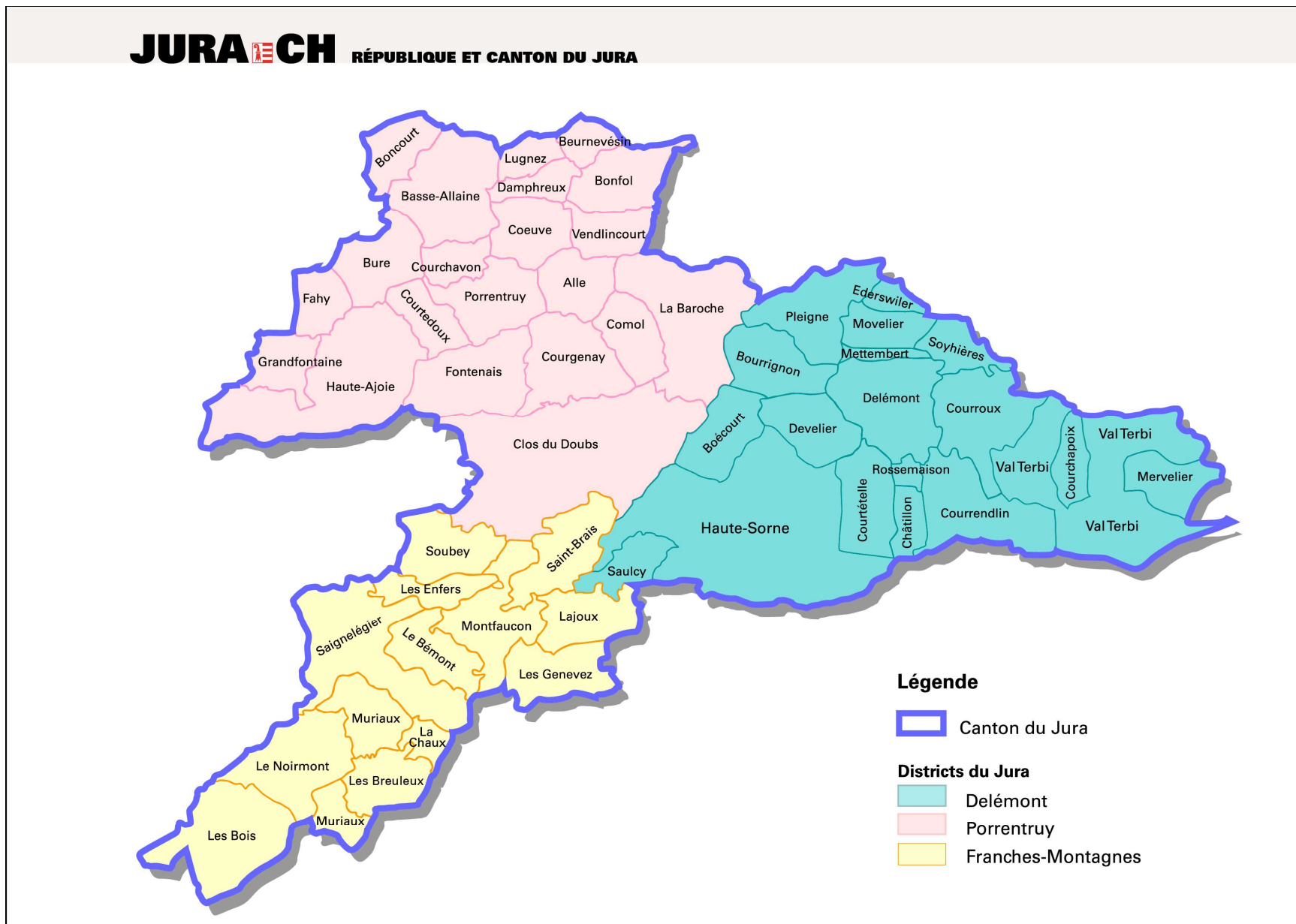
Au 31 décembre 2008, le district des Franches-Montagnes comptait 19 communes. Suite à l'entrée en vigueur le 1^{er} janvier 2009 des fusions de Clos du Doubs, Saignelégier-Goumois-Les Pommerats et Muriaux-Le Peuchapatte, le nombre de communes est de 13.

Le district de Porrentruy comptait 36 communes au 31 décembre 2008. Avec l'entrée en vigueur au 1^{er} janvier 2009 des fusions de Basse-Allaine, La Baroche, Clos du Doubs, Haute-Ajoie et Fontenais-Bressaucourt, le nombre de communes était de 22 communes, puis est passé à 21 suite à la fusion au 1^{er} janvier 2018 des communes de Rocourt et Haute-Ajoie.

Tableau N°54 : Fusions de communes au 1^{er} janvier 2019

Anciennes communes	Nouvelles communes	Habitants au 31 décembre 2018	Entrée en vigueur de la fusion le :
Asuel Charmoille Fregiécourt Miécourt Pleujouse	La Baroche	1'162	1 ^{er} janvier 2009
Buix Courtemaîche Montignez	Basse-Allaine	1'230	1 ^{er} janvier 2009
Epauvillers Epiquerez Montenol Montmelon Ocourt St-Ursanne Seleute	Clos du Doubs	1'286	1 ^{er} janvier 2009
Chevèze Damvant Réclère Roche d'Or	Haute-Ajoie	941	1 ^{er} janvier 2009
Montfaucon Montfaverger	Montfaucon	603	1 ^{er} janvier 2009
Muriaux Le Peuchapatte	Muriaux	502	1 ^{er} janvier 2009
Goumois Les Pommerats Saignelégier	Saignelégier	2'609	1 ^{er} janvier 2009
Bressaucourt Fontenais	Fontenais	1'685	1 ^{er} janvier 2013
Bassecourt Courfaivre Glovelier Soulce Undervelier	Haute-Sorne	6'987	1 ^{er} janvier 2013
Montsevelier Vermes Vicques	Val Terbi	2'641	1 ^{er} janvier 2013
Corban Val Terbi	Val Terbi	3'202	1 ^{er} janvier 2018
Rocourt Haute-Ajoie	Haute-Ajoie	1'095	1 ^{er} janvier 2018
Courendlin Rebeuvelier Vellerat	Courendlin	3'519	1 ^{er} janvier 2019

Tableau N°55 : Communes jurassiennes au 1^{er} janvier 2019



8. Conclusion

Le présent rapport est consacré aux résultats des finances communales de l'année 2018. Malgré le décalage entre la période analysée et la situation au moment de sa sortie (septembre 2020), ce rapport permet de mettre en évidence quelques points de vigilance qui doivent retenir l'attention des communes jurassiennes.

Comme lors des six derniers exercices, les comptes de fonctionnement des communes jurassiennes dégagent un bénéfice global, à hauteur de 3 millions de francs en 2018, en nette augmentation par rapport à 2017 (Fr. 1,3 million). Cela s'explique principalement par des rentrées fiscales en légère augmentation et une gestion budgétaire rigoureuse.

La formation reste le poste principal des charges communales (32%), devant l'action sociale (27%), deux rubriques qui ont augmenté d'environ 5%. Les charges de personnel ont également augmenté de 5% en 2018, alors qu'elles avaient légèrement diminué en 2017. Quant aux frais nécessaires au fonctionnement des Conseils communaux et des commissions, ils ont augmenté de 11% par rapport à 2017. Le développement de la charge de travail et l'adaptation de la rémunération des élus expliquent cette situation.

Les produits des comptes de fonctionnement proviennent principalement de l'imposition (70%) et des contributions de l'Etat à la répartition des charges dans le domaine de l'aide sociale (12%), en augmentation en 2018 de 19.5% par rapport à 2017.

2018 voit par ailleurs une très forte augmentation des investissements, plus de 9 millions de francs de plus par rapport à 2017. Cette situation est toutefois à mettre en relation avec l'augmentation de l'endettement brut des communes, à hauteur de 8.3 millions de francs en 2018, ce qui porte l'endettement total des communes à 559.9 millions de francs (Fr. 7'626.-/hab.), niveau d'endettement le plus élevé depuis l'introduction des relevés statistiques en 1985.

Cette situation est confirmée par l'indicateur de l'endettement brut par rapport aux revenus, qui mesure en pourcent la part des revenus nécessaires à l'amortissement intégral de la dette. Pour la troisième année consécutive, cet indicateur est en augmentation en 2018 (+5%), ce qui met en évidence le fait que l'endettement des communes jurassiennes reste trop élevé ; il est considéré comme « mauvais » au regard des barèmes suisses.

Un autre indicateur est à mettre en évidence : la capacité d'autofinancement. Cet indicateur représente la marge des communes pour financer leurs investissements sans recourir à l'emprunt. Il est considéré comme « mauvais » car inférieur en moyenne à 10%.

Concernant la péréquation financière, la situation constatée en 2017 est encore valable pour 2018 : la plupart des communes de moins de 500 habitants (22 communes, 5'734 habitants) ont besoin de l'aide de la péréquation pour être en mesure de financer leur fonctionnement, malgré une fiscalité élevée, tout en devant limiter drastiquement leurs investissements. L'un des objectifs de la péréquation financière, qui est de permettre aux communes de disposer des ressources nécessaires pour accomplir leurs tâches sans appliquer une fiscalité trop lourde, n'est donc pas atteint. A moyen terme, la plupart des communes de moins de 500 habitants feront face à des difficultés financières telles que la seule issue sera l'augmentation de leur taille, qui ne sera possible que par un processus de fusion.

Le Délégué aux affaires communales remercie les autorités et les employés communaux pour leur excellente collaboration ainsi que pour la transmission des documents qui ont permis l'établissement de ce 8^{ème} rapport sur les finances communales.

Delémont, septembre 2020

