

Département de la Santé, des Affaires sociales
du Personnel et des Communes

SERVICE DES COMMUNES



RAPPORT SUR LES FINANCES COMMUNALES 2013

mars 2015

Service des communes

Adresse :

**Service des communes
Rue du 24-Septembre 2
2800 Delémont**

Téléphone : 032/420.58.50

Contact : secr.com@jura.ch

Site internet : www.jura.ch/com

**Le présent rapport peut être téléchargé à partir de l'adresse www.jura.ch/com,
rubrique "rapport sur les finances communales 2013"**

1. Introduction	4
2. Les communes jurassiennes	5
2.1. Evolution de la population	5
3. Principaux chiffres	11
3.1. Annexes au rapport.....	11
3.2. Résultat annuel de l'ensemble des communes jurassiennes.....	11
3.3. Compte de fonctionnement par rubrique et par district	13
3.4. Récapitulatif pour l'ensemble des communes jurassiennes.....	19
3.5. Résultat annuel par catégorie de commune.....	24
3.6. Fortune et découvert au bilan	27
3.7. Endettement communal brut.....	29
3.8. Endettement communal net	36
3.9. Investissements	39
4. Indicateurs financiers	41
4.1. Définitions des indicateurs financiers	41
4.2. L'autofinancement.....	41
4.3. Le degré d'autofinancement.....	45
4.4. La capacité d'autofinancement.....	48
4.5. L'endettement brut par rapport aux revenus	51
4.6. Interprétation des indicateurs.....	54
5. Péréquation financière	55
5.1. Définition	55
5.2. Le revenu fiscal harmonisé (RH).....	56
5.3. Indice en % des ressources par habitant (IR)	59
5.4. Les communes contributrices ou bénéficiaires	64
5.5. Les incidences de la péréquation financière sur les résultats	67
6. Les bourgeoisies	68
6.1. Définition et dénomination.....	68
6.2. Evolution de la fortune des bourgeoisies	69
6.3. Evolution de l'endettement des bourgeoisies.....	70
6.4. Evolution du résultat des comptes bourgeois.....	71
7. Les fusions de communes	73
7.1. Les fusions de communes dans le canton du Jura	73
7.2. Les fusions de communes en Suisse.....	75
8. Conclusions	78

1. Introduction

Le Service des communes a le plaisir de publier son troisième rapport sur les finances communales, relatif à l'exercice comptable 2013.

Pour répondre aux attentes exprimées par les communes, ce rapport comprend les chiffres détaillés pour les 57 communes jurassiennes.

Il est téléchargeable sur le site internet du Service des communes à l'adresse suivante :

www.jura.ch/com

Sous cette même adresse, les rapports des années 2011, 2012 ainsi que le présent rapport sont consultables et téléchargeables.

Le Service des communes reçoit volontiers toutes remarques ou propositions afin d'améliorer les contenus des futurs rapports.

Nous vous en souhaitons bonne lecture

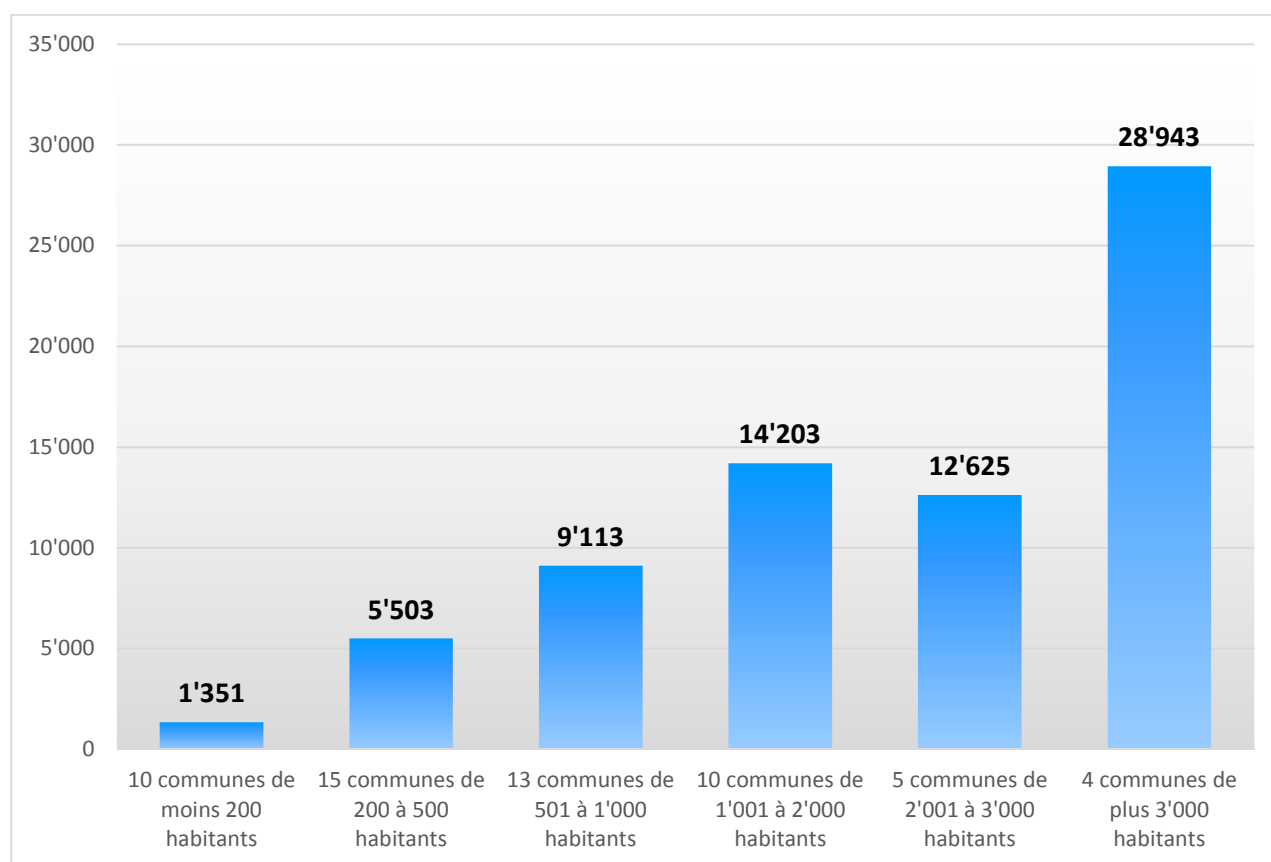
Le Service des communes

2. Les communes jurassiennes

2.1. Evolution de la population

Au 31 décembre 2013, la population des 57 communes jurassiennes s'élevait à 71'738 habitants. On trouvera dans le tableau N° 1 ci-dessous, la répartition du nombre des communes en fonction du nombre de leurs habitants. La typologie de la population et des communes selon leur taille est celle retenue par l'Office Fédéral de la Statistique (OFS) ainsi que par la Fondation interjurassienne pour la statistique (Fistat).

Tableau N° 1 : Répartition des communes jurassiennes en fonction de leur population totale.



Commentaires :

Avec les fusions de communes entrées en force au 1^{er} janvier 2013, la population moyenne des communes jurassiennes s'élève désormais à 1'259 habitants.

A ce jour cependant, le deux-tiers des communes jurassiennes (38 sur 57) a une population inférieure à 1'000 habitants et réunit 22% de la population totale du canton (soit 15'967 habitants).

Ci-après, la liste des communes par catégorie et par ordre croissant du nombre d'habitants :

La catégorie moins de 200 habitants comprend 10 communes :

Vellerat, La Chaux-des-Breuleux, Mettembert, Ederswiler, Beurnevésin, Soubey, Les Enfers, Rocourt, Damphreux et Lugnez, soit 1'351 habitants.

La catégorie 200 – 500 habitants comprend 15 communes :

Saint-Brais, Saulcy, Bourrignon, Courchavon, Le Bémont, Fahy, Grandfontaine, Movelier, Pleigne, Rebeuvelier, Courchapoix, Châtillon, Corban, Muriaux, Soyhières, soit 5'503 habitants.

La catégorie 501 – 1'000 habitants comprend 13 communes :

Les Genevez, Mervelier, Vendlincourt, Montfaucon, Rossemaison, Bonfol, Bure, Lajoux, Coeuve, Courtedoux, Boécourt, Cornol, Haute-Ajoie, soit 9'113 habitants.

La catégorie 1'001 – 2'000 habitants comprend 10 communes :

Les Bois, La Baroche, Fontenais, Basse-Allaine, Boncourt, Clos du Doubs, Develier, Les Breuleux, Alle, Le Noirmont, soit 14'203 habitants.

La catégorie 2'001 – 3'000 habitants comprend 5 communes :

Courgenay, Courtételle, Saignelégier, Val Terbi, Courrendlin, soit 12'625 habitants.

La catégorie plus de 3'000 habitants comprend 4 communes :

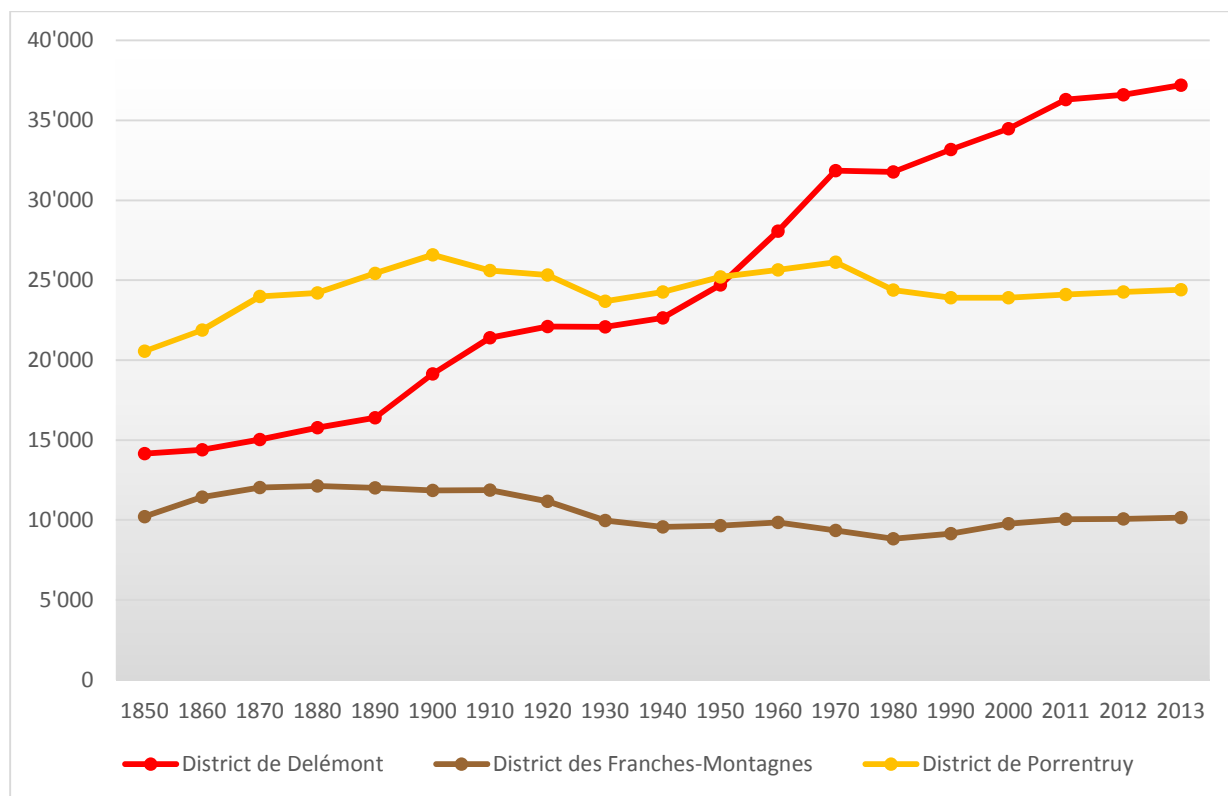
Courroux, Porrentruy, Haute-Sorne, Delémont, soit 28'943 habitants.

Remarques :

Le $\frac{3}{4}$ de la population jurassienne vit dans les 19 communes les plus peuplées alors que le $\frac{1}{4}$ de la population vit dans 38 communes. On se doit dès lors de constater :

- l'existence de 38 administrations communales qui gèrent 420 habitants en moyenne, lesquels représentent le quart de la population cantonale,
- l'existence de 19 administrations communales qui gèrent 2'934 habitants en moyenne, lesquels représentent le trois-quarts de la population cantonale.

Tableau N° 2 : Evolution de la population par district 1850 – 2013



(source : www.fistat.ch)

Remarques :

C'est dans le district de Delémont que la population a connu la plus forte augmentation durant la période 2012 – 2013, avec 587 habitants de plus.

Durant la même période, le district de Porrentruy a enregistré une augmentation de 138 habitants et le district des Franches-Montagnes présente une augmentation de 71 habitants.

Durant la période 1850 – 2013, soit 163 ans, la population a augmenté de 26'817 personnes, passant de 44'921 habitants à 71'738 habitants, soit une augmentation globale de 37.38%. Cela représente une augmentation annuelle moyenne de 165 personnes.

Tableaux N° 3 : Evolution du nombre d'habitants par commune et par district (2000–2013 avec les communes fusionnées)

	2000	2001	2002	2003	2004	2005	2006	2007	2008	2009	2010	2011	2012	2013	Variation
Canton du Jura	68'149	69'065	68'796	69'012	69'025	69'052	68'949	69'579	69'897	70'108	70'197	70'450	70'942	71'738	3'589
District de Delémont	34'484	35'080	35'104	35'090	35'175	35'175	35'002	35'517	35'749	35'934	36'031	36'304	36'609	37'196	2'712
Bassecourt	3'283	3'337	3'353	3'333	3'333	3'328	3'309	3'377	3'342	3'383	3'395	3'450	3'492	H.-S.	0
Boécourt	814	857	852	837	837	833	851	851	837	854	863	871	885	893	79
Bourrignon	286	304	306	293	296	288	290	290	273	281	272	279	272	269	-17
Châtillon	378	380	378	388	405	433	444	431	428	431	434	441	452	453	75
Corban	452	465	466	455	467	458	461	468	470	485	485	478	462	462	10
Courchapoix	399	405	417	416	416	418	414	421	410	421	426	424	421	411	12
Courfaivre	1'537	1'579	1'581	1'570	1'552	1'561	1'560	1'565	1'563	1'592	1'611	1'612	1'600	H.-S.	0
Courrendlin	2'435	2'444	2'433	2'405	2'383	2'360	2'365	2'428	2'486	2'472	2'511	2'584	2'595	2'722	287
Courroux	2'733	2'809	2'846	2'853	2'938	2'979	2'986	3'053	3'063	3'074	3'039	3'087	3'134	3'149	416
Courtételle	2'180	2'175	2'208	2'193	2'219	2'218	2'248	2'277	2'341	2'350	2'376	2'414	2'459	2'501	321
Delémont	11'353	11'479	11'441	11'372	11'307	11'266	11'300	11'390	11'461	11'584	11'590	11'628	11'809	12'186	833
Develier	1'253	1'299	1'315	1'334	1'334	1'300	1'311	1'303	1'328	1'347	1'366	1'360	1'394	1'421	168
Ederswiler	129	125	124	122	118	124	115	118	124	122	117	120	119	118	-11
Glovelier	1'122	1'131	1'164	1'141	1'172	1'195	1'198	1'176	1'185	1'186	1'204	1'200	1'193	H.-S.	0
Haute-Sorne	Dès le 1 ^{er} janvier 2013													6'828	6'828
Mervelier	585	599	577	565	574	578	566	560	577	562	551	554	527	529	-56
Mettembert	116	135	131	133	129	126	132	130	130	123	124	116	114	112	-4
Montsevelier	503	523	520	536	534	519	508	512	502	502	499	511	509	V. T.	0
Movelier	390	385	384	404	412	408	401	394	455	386	374	380	379	376	-14
Pleigne	408	403	407	404	401	400	396	386	386	389	387	377	381	368	-40
Rebeuvelier	314	349	351	379	380	375	384	386	376	383	393	388	385	377	63
Rossemaison	501	512	520	533	552	569	567	572	565	561	562	588	585	600	99
Saulcy	264	274	271	263	256	264	262	254	253	256	258	261	258	255	-9
Soulce	235	249	245	249	249	257	257	255	254	256	241	234	236	H.-S.	0
Soyhières	500	489	492	486	466	467	476	474	478	478	482	490	483	474	-26
Undervelier	321	312	315	312	320	306	295	291	304	309	300	297	291	H.-S.	0
Val Terbi	Dès le 1 ^{er} janvier 2013													2'620	2'620
Vellerat	66	65	68	75	74	69	69	75	69	77	73	71	71	72	6
Vermes	319	337	346	338	348	332	336	326	339	334	329	317	308	V. T.	0
Vicques	1'608	1'659	1'693	1'701	1'703	1'744	1'774	1'754	1'750	1'736	1'769	1772	1'795	V. T.	0

	2000	2001	2002	2003	2004	2005	2006	2007	2008	2009	2010	2011	2012	2013	Variation
District des Franches-Montagnes	9'769	9'816	9'537	9'819	9'792	9'865	9'992	10'104	10'164	9'935	9'973	10'038	10'070	10'141	370
Le Bémont	346	343	349	338	353	346	350	347	340	326	327	323	319	319	-27
Les Bois	1'029	1'022	1'046	1'055	1'065	1'087	1'112	1'118	1'139	1'154	1'165	1'155	1'137	1'151	122
Les Breuleux	1'347	1'335	1'329	1'320	1'310	1'307	1'319	1'351	1'355	1'375	1'401	1'418	1'414	1'445	98
La Chauv-d.-B.	98	103	96	96	89	88	93	94	96	80	81	84	87	99	1
Les Enfers	130	140	137	137	143	141	148	156	156	156	167	160	159	145	15
Les Genevez	516	513	198	508	501	511	517	530	541	525	535	529	526	534	18
Lajoux	606	642	650	665	656	667	677	669	669	684	683	677	680	683	77
Montfaucon	485	517	514	488	474	486	514	526	529	584	594	592	581	571	86
Muriaux	430	461	461	458	440	452	456	444	456	496	489	489	475	473	43
Le Noirmont	1'561	1'574	1'595	1'607	1'601	1'629	1'633	1'662	1'681	1'655	1'661	1'697	1'755	1'786	225
Saignelégier	2'145	2'101	2'105	2'116	2'142	2'120	2'155	2'193	2'191	2'524	2'501	2'546	2'560	2'559	414
Saint-Brais	212	214	212	225	222	224	226	230	221	223	221	226	232	232	20
Soubey	136	152	159	154	144	154	150	148	158	153	148	142	145	144	8

	2000	2001	2002	2003	2004	2005	2006	2007	2008	2009	2010	2011	2012	2013	Variation
District de Porrentruy	23'896	24'169	24'155	24'103	24'058	24'012	23'955	23'958	23'984	24'239	24'193	24'108	24'263	24'401	505
Alle	1'542	1'618	1'648	1'644	1'661	1'658	1'709	1'727	1'702	1'702	1'700	1'692	1'737	1'718	176
La Baroche	Dès le 1 ^{er} janvier 2009									1'207	1'192	1'165	1'154	1'179	-28
Basse-Allaine	Dès le 1 ^{er} janvier 2009									1'324	1'305	1'282	1'264	1'272	-52
Beurnevésin	157	162	166	154	157	150	152	151	144	144	136	134	134	131	-26
Boncourt	1'358	1'336	1'344	1'333	1'327	1'308	1'300	1'306	1'299	1'299	1'297	1'282	1'274	1'253	-105
Bonfol	679	707	705	690	668	698	679	665	684	684	682	668	669	675	-4
Bressaucourt	372	386	387	412	406	418	423	417	420	420	428	404	426	F.	0
Bure	684	686	686	687	678	685	687	681	685	685	671	670	677	671	-13
Clos du Doubs	Dès le 1 ^{er} janvier 2009									1'318	1'276	1'266	1'278	1'301	-17
Coeuve	637	643	634	649	649	678	689	679	682	682	682	689	701	700	63
Cornol	797	837	851	852	866	857	867	867	893	893	916	947	960	965	168
Courchavon	293	300	294	291	300	298	297	297	305	305	306	298	298	296	3
Courgenay	2'062	2'138	2'133	2'118	2'125	2'140	2'147	2'130	2'136	2'136	2'161	2'179	2'180	2'223	161
Courtedoux	739	774	766	755	760	750	741	732	721	721	722	728	740	748	9
Dampfreux	166	167	171	175	173	169	165	170	169	169	168	176	176	179	13
Fahy	386	382	383	406	400	386	375	384	361	361	351	373	370	357	-29
Fontenais	1'249	1'277	1'277	1'262	1'283	1'261	1'271	1'256	1'256	1'256	1'251	1'243	1'260	1'677	428
Grandfontaine	330	345	349	345	346	352	352	352	361	361	364	364	373	381	51
Haute-Ajoie	Dès le 1 ^{er} janvier 2009									1'014	997	998	992	987	-27
Lugnez	227	235	225	214	214	216	212	212	207	207	203	204	192	190	-37
Porrentruy	6'753	6'690	6'634	6'630	6'606	6'593	6'549	6'619	6'641	6'641	6'679	6'640	6'703	6'780	27
Rocourt	142	156	156	140	148	145	147	152	158	158	158	155	159	161	19
Vendlincourt	542	554	554	559	564	568	569	552	552	552	548	551	546	557	15

3. Principaux chiffres

3.1. Annexe au rapport

La présentation détaillée des chiffres et résultats pour les 57 communes jurassiennes individuellement fait l'objet d'une annexe consultable à l'adresse suivante :

www.jura.ch/com → Rubrique « Annexe au rapport sur les finances communales »

3.2. Résultat annuel 2009 – 2013 de l'ensemble des communes jurassiennes

Le résultat annuel en termes comptables est obtenu en calculant la différence entre les revenus et les charges du compte de fonctionnement. Il n'est pas tenu compte dans ce calcul des services communaux qui, en application du Décret concernant l'administration financière des communes (RSJU 190.611), doivent s'autofinancer.

Tableau N° 4 : Résultat annuel 2009 - 2013

Compte de fonctionnement	2009	2010	2011	2012	2013
Charges	283'266'646	284'242'040	294'608'993	302'482'867	313'443'883
Revenus	284'626'813	281'372'368	292'328'873	300'656'633	316'093'313
Excédent de revenus/charges	1'360'167	-2'869'672	-2'280'120	-1'826'234	2'649'430
Excédent de revenus/charges	1'360'167	-2'869'672	-2'280'120	-1'826'234	2'649'430
Amortissements	21'530'563	20'534'932	23'139'260	27'638'522	25'839'885
Marge d'autofinancement	22'890'730	17'665'260	20'859'140	25'812'288	28'489'315
Dépenses investissements	42'099'901	47'845'684	42'238'047	46'545'185	46'861'077
Recettes investissements	16'402'569	19'261'191	17'155'175	15'244'455	21'991'864
Investissements nets	25'697'332	28'584'493	25'082'872	31'300'730	24'869'213
Marge d'autofinancement	22'890'730	17'665'260	20'859'140	25'812'288	28'489'315
Investissements nets	25'697'332	28'584'493	25'082'872	31'300'730	24'869'213
Financement	-2'806'602	-10'919'233	-4'223'732	-5'488'442	3'620'102

Commentaires:

Après trois années consécutives d'excédent de charges, on remarque un excédent de produits du compte de fonctionnement de l'ensemble des communes jurassiennes.

Le résultat annuel des comptes de 34 des 57 communes jurassiennes, soit 56'738 habitants s'est soldé positivement en 2013 (26 en 2012) et ceux de 23 communes, soit 14'975 habitants par un excédent de charges durant cette même année (38 en 2012).

A titre de comparaison, en 1990, 52 communes jurassiennes, (sur 82) soldaient positivement leurs comptes alors que 30 communes (sur 82) les soldaient négativement.

Remarques :

Comme mentionné dans l'introduction de ce chapitre, les services communaux ne sont pas pris en compte dans le calcul du financement, sous tableau N°4.

Pour rappel, l'article 7, alinéa 2, du Décret concernant l'administration financière des communes (RSJU 190.611) stipule que les services communaux doivent être gérés selon les principes économiques et s'autofinancer, évitant le recours à des ressources ordinaires, non affectées.

Afin de pouvoir effectuer des comparaisons entre districts, il est pertinent de présenter le compte de fonctionnement par rubrique et par district puis les résultats de l'ensemble des communes jurassiennes. Il est important de rappeler que les données ne sont pas totalement harmonisées, de sorte que les tableaux suivants ne seront de véritables outils de comparaison qu'une fois l'introduction du MCH2 réalisée.

3.3. Compte de fonctionnement par rubrique et par district

Tableau N° 5 : Détail du résultat annuel 2013

District de Delémont		Charges	en %	Fr./hab.	Produits	en%	Fr./hab.
1	Autorité	18'406'817.98	11.849	494.86	7'561'579.89	4.821	203.29
	100 Communes, votations, élections	116'534.90	0.075	3.13	0.00	0.000	0.00
	110 Conseil général/de Ville	84'072.25	0.054	2.26	0.00	0.000	0.00
	111 Conseil communal	1'380'089.20	0.888	37.10	122'577.95	0.078	3.30
	112 Commissions	160'087.50	0.103	4.30	140.00	0.000	0.00
	115 Personnel administratif	5'894'586.94	3.795	158.47	1'037'018.50	0.661	27.88
	116 Charges du personnel	7'792'879.20	5.017	209.51	4'993'864.54	3.184	134.26
	130 Frais administratifs	2'976'692.79	1.916	80.03	412'213.30	0.263	11.08
	170 Emoluments	1'875.20	0.001	0.05	995'765.60	0.635	26.77
2	Travaux publics	10'687'853.15	6.880	287.34	4'738'242.85	3.021	127.39
	200 Entretien des routes	7'805'408.85	5.025	209.85	2'102'663.40	1.340	56.53
	201 Ouvrages collectifs	261'581.40	0.168	7.03	227'327.95	0.145	6.11
	205 Eclairage public	768'501.95	0.495	20.66	842'949.65	0.537	22.66
	206 Horloge publique	720.60	0.000	0.02	0.00	0.000	0.00
	210 Cours d'eau	824'302.65	0.531	22.16	780'909.60	0.498	20.99
	230 Cadastre	642'615.75	0.414	17.28	629'638.05	0.401	16.93
	240 Aménagement du territoire	384'721.95	0.248	10.34	154'754.20	0.099	4.16
3	Affaires juridiques, police	2'267'457.67	1.460	60.96	763'690.95	0.487	20.53
	310 Police communale	1'998'958.45	1.287	53.74	624'922.35	0.398	16.80
	330 Cantonnement	39'402.90	0.025	1.06	3'212.50	0.002	0.09
	340 Protection civile	229'096.32	0.147	6.16	135'556.10	0.086	3.64
4	Hygiène publique	43'685.05	0.028	1.17	16'660.90	0.011	0.45
	400 Police des denrées	16'606.80	0.011	0.45	9'660.90	0.006	0.26
	410 Police sanitaire	0.00	0.000	0.00	0.00	0.000	0.00
	415 Arrondissement de sépulture	27'078.25	0.017	0.73	7'000.00	0.004	0.19
5	Instruction	53'363'628.99	34.352	1'434.66	3'893'336.64	2.482	104.67
	510 Service de l'école/école primaire	1'753'039.47	1.128	47.13	214'811.35	0.137	5.78
	511 Transport scolaire	521'706.85	0.336	14.03	506'776.20	0.323	13.62
	512 Places de jeux/Halles de gym	6'531'798.50	4.205	175.60	2'116'178.74	1.349	56.89
	520 Ecole secondaire	4'168'895.13	2.684	112.08	247'368.95	0.158	6.65
	530 Colonie de vacances	14'697.00	0.009	0.40	10'077.00	0.006	0.27
	540 Ecole ménagère	47'275.89	0.030	1.27	22'408.60	0.014	0.60
	570 Ecole enfantine	105'590.15	0.068	2.84	42'141.60	0.027	1.13
	580 Piscine, patinoire, biblio, ludo...	4'483'787.60	2.886	120.54	712'809.30	0.454	19.16
	590 Contribution pour instruction	35'736'838.40	23.005	960.77	20'764.90	0.013	0.56
6	Action sociale	35'018'424.52	22.543	941.46	11'996'469.64	7.648	322.52
	600 Secours	9'796'728.89	6.307	263.38	2'051'187.22	1.308	55.15
	610 Service dentaire	119'153.95	0.077	3.20	0.00	0.000	0.00
	620 Autres institutions	3'359'415.70	2.163	90.32	782'873.00	0.499	21.05
	630 Foyers communaux	74'951.50	0.048	2.02	10'408.20	0.007	0.28
	640 Crèches, UAPE	7'477'344.20	4.813	201.03	1'876'059.17	1.196	50.44
	650 Répartition des charges	3'635'152.78	2.340	97.73	7'184'947.45	4.581	193.16
	659 AVS, off. logement, chômage etc.	10'388'416.50	6.687	279.29	90'994.60	0.058	2.45
	665 Contr. institutions publiques	167'261.00	0.108	4.50	0.00	0.000	0.00

District de Delémont		Charges	en %	Fr./hab.	Produits	en%	Fr./hab.
7	Economie publique	1'876'341.05	1.208	50.44	306'471.60	0.195	8.24
	700 Foires, marchés	166'836.95	0.107	4.49	40'515.75	0.026	1.09
	710 Tourisme	1'431'386.05	0.921	38.48	248'415.10	0.158	6.68
	720 Agriculture	102'508.50	0.066	2.76	16'222.75	0.010	0.44
	740 Développement économique	175'609.55	0.113	4.72	1'318.00	0.001	0.04
8	Finances	20'769'603.70	13.370	558.38	13'163'454.41	8.392	353.89
	810 Intérêts courts termes	315'804.60	0.203	8.49	1'049.20	0.001	0.03
	811 Intérêts longs termes	5'087'130.80	3.275	136.77	714'097.75	0.455	19.20
	820 Amortissements	11'611'719.88	7.475	312.18	3'408'088.80	2.173	91.63
	825 Charges d'immeubles	2'273'375.23	1.463	61.12	606'764.95	0.387	16.31
	826 Pâturages	0.00	0.000	0.00	0.00	0.000	0.00
	830 Subvention et contribution	143'591.20	0.092	3.86	27'653.80	0.018	0.74
	840 Intérêts actifs	10'539.94	0.007	0.28	1'913'374.91	1.220	51.44
	850 Rendement des immeubles	460'421.45	0.296	12.38	2'049'852.55	1.307	55.11
	855 Provision, réserve, fonds	155'492.35	0.100	4.18	214'918.15	0.137	5.78
	860 Subventions	0.00	0.000	0.00	0.00	0.000	0.00
	870 Gains vente fortune	0.00	0.000	0.00	523'384.70	0.334	14.07
	875 Divers	711'528.25	0.458	19.13	3'704'269.60	2.362	99.59
9	Imposition	12'909'388.20	8.310	347.06	114'418'683.75	72.944	3'076.10
	910 Impôts ordinaires	33'327.15	0.021	0.90	91'629'605.95	58.415	2'463.43
	911 Variation d'impôts	7'655'876.00	4.928	205.83	9'850'737.60	6.280	264.83
	912 Partage d'impôts	1'534'415.00	0.988	41.25	2'349'206.75	1.498	63.16
	915 Elimination d'impôts	1'904'062.50	1.226	51.19	70'872.55	0.045	1.91
	920 Autres impôts	188'124.55	0.121	5.06	4'490'536.90	2.863	120.73
	940 Fonds de péréquation	1'593'583.00	1.026	42.84	6'027'724.00	3.843	162.05
	Totaux	155'343'200.31	100.00	4'176.34	156'858'590.63	100.00	4'217.08
	Excédent de produits	1'515'390.32					
		156'858'590.63			156'858'590.63		

District des Franches-Montagnes		Charges	en %	Fr./hab.	Produits	en%	Fr./hab.
1	Autorité	4'695'344.69	9.859	463.01	1'665'366.40	3.479	164.22
100	Communes, votations, élections	34'585.70	0.073	3.41	4'600.00	0.010	0.45
110	Conseil général/de Ville	4'333.50	0.009	0.43	0.00	0.000	0.00
111	Conseil communal	458'575.05	0.963	45.22	18'513.55	0.039	1.83
112	Commissions	34'666.45	0.073	3.42	1'347.55	0.003	0.13
115	Personnel administratif	1'778'931.70	3.735	175.42	442'603.85	0.925	43.64
116	Charges du personnel	1'677'715.35	3.523	165.44	969'846.75	2.026	95.64
130	Frais administratifs	694'449.94	1.458	68.48	94'857.47	0.198	9.35
170	Emoluments	12'087.00	0.025	1.19	133'597.23	0.279	13.17
2	Travaux publics	3'848'356.43	8.081	379.48	1'915'182.55	4.000	188.86
200	Entretien des routes	2'932'017.38	6.157	289.13	765'674.05	1.599	75.50
201	Ouvrages collectifs	248'776.65	0.522	24.53	388'629.75	0.812	38.32
205	Eclairage public	407'309.10	0.855	40.16	507'574.40	1.060	50.05
206	Horloge publique	0.00	0.000	0.00	0.00	0.000	0.00
210	Cours d'eau	0.00	0.000	0.00	0.00	0.000	0.00
230	Cadastre	200'655.85	0.421	19.79	225'325.85	0.471	22.22
240	Aménagement du territoire	59'597.45	0.125	5.88	27'978.50	0.058	2.76
3	Affaires juridiques, police	191'802.55	0.403	18.91	68'637.60	0.143	6.77
310	Police communale	125'571.45	0.264	12.38	3'981.00	0.008	0.39
330	Cantonement	2'303.45	0.005	0.23	0.00	0.000	0.00
340	Protection civile	63'927.65	0.134	6.30	64'656.60	0.135	6.38
4	Hygiène publique	59'226.10	0.124	5.84	40.00	0.000	0.00
400	Police des denrées	0.00	0.000	0.00	0.00	0.000	0.00
410	Police sanitaire	14'465.65	0.030	1.43	40.00	0.000	0.00
415	Arrondissement de sépulture	44'760.45	0.094	4.41	0.00	0.000	0.00
5	Instruction	14'154'341.93	29.722	1'395.75	1'459'489.14	3.049	143.92
510	Service de l'école/école primaire	763'482.99	1.603	75.29	344'843.70	0.720	34.00
511	Transport scolaire	708'752.52	1.488	69.89	359'696.35	0.751	35.47
512	Places de jeux/Halles de gym	1'619'460.48	3.401	159.69	287'591.20	0.601	28.36
520	Ecole secondaire	1'367'456.54	2.871	134.84	353'645.24	0.739	34.87
530	Colonie de vacances	0.00	0.000	0.00	0.00	0.000	0.00
540	Ecole ménagère	30'918.90	0.065	3.05	2'720.00	0.006	0.27
570	Ecole enfantine	121'202.65	0.255	11.95	28'605.45	0.060	2.82
580	Piscine, patinoire, biblio, ludo...	841'688.70	1.767	83.00	71'113.00	0.149	7.01
590	Contribution pour instruction	8'701'379.15	18.271	858.04	11'274.20	0.024	1.11
6	Action sociale	8'266'280.27	17.358	815.13	2'202'283.85	4.600	217.17
600	Secours	1'551'420.94	3.258	152.99	704'280.25	1.471	69.45
610	Service dentaire	36'966.40	0.078	3.65	400.00	0.001	0.04
620	Autres institutions	36'104.45	0.076	3.56	609.70	0.001	0.06
630	Foyers communaux	43'177.00	0.091	4.26	11'918.25	0.025	1.18
640	Crèches, UAPE	1'257'906.45	2.641	124.04	934'832.85	1.953	92.18
650	Répartition des charges	1'920'054.88	4.032	189.34	483'555.45	1.010	47.68
659	AVS, off. logement, chômage etc.	3'207'582.15	6.735	316.30	63'980.25	0.134	6.31
665	Contr. institutions publiques	213'068.00	0.447	21.01	2'707.10	0.006	0.27

District des Franches-Montagnes		Charges	en %	Fr./hab.	Produits	en%	Fr./hab.
7	Economie publique	1'302'307.10	2.735	128.42	1'009'783.15	2.109	99.57
700	Foires, marchés	55'393.85	0.116	5.46	86'163.40	0.180	8.50
710	Tourisme	453'097.15	0.951	44.68	223'027.50	0.466	21.99
720	Agriculture	760'534.10	1.597	75.00	695'840.25	1.453	68.62
740	Développement économique	33'282.00	0.070	3.28	4'752.00	0.010	0.47
8	Finances	11'745'978.79	24.665	1'158.27	5'085'534.69	10.623	501.48
810	Intérêts courts termes	151'742.06	0.319	14.96	0.60	0.000	0.00
811	Intérêts longs termes	1'136'087.14	2.386	112.03	145'333.35	0.304	14.33
820	Amortissements	6'026'994.81	12.656	594.32	291'007.40	0.608	28.70
825	Charges d'immeubles	670'395.19	1.408	66.11	73'260.40	0.153	7.22
826	Pâturages	2'250'121.30	4.725	221.88	2'433'149.70	5.082	239.93
830	Subvention et contribution	625'989.75	1.314	61.73	3'026.95	0.006	0.30
840	Intérêts actifs	23'848.10	0.050	2.35	305'017.89	0.637	30.08
850	Rendement des immeubles	126'112.04	0.265	12.44	994'428.50	2.077	98.06
855	Provision, réserve, fonds	550'000.00	1.155	54.24	559'377.80	1.168	55.16
860	Subventions	0.00	0.000	0.00	0.00	0.000	0.00
870	Gains vente fortune	184'688.40	0.388	18.21	280'932.10	0.587	27.70
875	Divers	0.00	0.000	0.00	0.00	0.000	0.00
9	Imposition	3'359'074.35	7.054	331.24	34'467'810.75	71.997	3'398.86
910	Impôts ordinaires	336.20	0.001	0.03	27'747'376.95	57.959	2'736.16
911	Variation d'impôts	1'315'854.50	2.763	129.76	2'989'934.45	6.245	294.84
912	Partage d'impôts	790'936.00	1.661	77.99	725'628.70	1.516	71.55
915	Elimination d'impôts	210'570.75	0.442	20.76	809.05	0.002	0.08
920	Autres impôts	36'126.90	0.076	3.56	2'099'729.60	4.386	207.05
940	Fonds de péréquation	1'005'250.00	2.111	99.13	904'332.00	1.889	89.18
	Totaux	47'622'712.21	100.00	4'696.06	47'874'128.13	100.00	4'720.85
	Excédent de produits	251'415.92					
		47'874'128.13			47'874'128.13		

District de Porrentruy		Charges	en %	Fr./hab.	Produits	en %	Fr./hab.
1	Autorité	12'379'785.77	11.206	507.35	4'392'373.76	3.944	180.01
100	Communes, votations, élections	79'604.79	0.072	3.26	0.00	0.000	0.00
110	Conseil général/de Ville	8'350.00	0.008	0.34	0.00	0.000	0.00
111	Conseil communal	1'069'334.10	0.968	43.82	7'308.55	0.007	0.30
112	Commissions	122'972.10	0.111	5.04	4'964.70	0.004	0.20
115	Personnel administratif	4'795'533.35	4.341	196.53	388'178.70	0.349	15.91
116	Charges du personnel	4'457'244.97	4.035	182.67	3'349'940.00	3.008	137.29
130	Frais administratifs	1'841'698.56	1.667	75.48	184'444.16	0.166	7.56
170	Emoluments	5'047.90	0.005	0.21	457'537.65	0.411	18.75
2	Travaux publics	7'600'698.90	6.880	311.49	2'736'515.16	2.457	112.15
200	Entretien des routes	5'128'348.23	4.642	210.17	899'174.60	0.807	36.85
201	Ouvrages collectifs	392'970.30	0.356	16.10	411'560.20	0.370	16.87
205	Eclairage public	1'102'305.80	0.998	45.17	848'467.20	0.762	34.77
206	Horloge publique	3'305.25	0.003	0.14	0.00	0.000	0.00
210	Cours d'eau	133'290.10	0.121	5.46	18'214.90	0.016	0.75
230	Cadastre	680'468.55	0.616	27.89	543'039.56	0.488	22.25
240	Aménagement du territoire	160'010.67	0.145	6.56	16'058.70	0.014	0.66
3	Affaires juridiques, police	1'916'675.37	1.735	78.55	915'955.55	0.823	37.54
310	Police communale	1'557'575.00	1.410	63.83	595'797.85	0.535	24.42
330	Cantonement	11'474.70	0.010	0.47	11'116.40	0.010	0.46
340	Protection civile	347'625.67	0.315	14.25	309'041.30	0.278	12.67
4	Hygiène publique	37'392.59	0.034	1.53	2'000.00	0.002	0.08
400	Police des denrées	8'372.44	0.008	0.34	2'000.00	0.002	0.08
410	Police sanitaire	29'020.15	0.026	1.19	0.00	0.000	0.00
415	Arrondissement de sépulture	0.00	0.000	0.00	0.00	0.000	0.00
5	Instruction	33'989'081.04	30.765	1'392.94	1'868'670.07	1.678	76.58
510	Service de l'école/école primaire	1'210'877.42	1.096	49.62	284'508.67	0.255	11.66
511	Transport scolaire	555'316.05	0.503	22.76	293'136.45	0.263	12.01
512	Places de jeux/Halles de gym	3'305'257.16	2.992	135.46	408'949.90	0.367	16.76
520	Ecole secondaire	2'726'281.50	2.468	111.73	4'760.00	0.004	0.20
530	Colonie de vacances	0.00	0.000	0.00	0.00	0.000	0.00
540	Ecole ménagère	2'750.95	0.002	0.11	600.00	0.001	0.02
570	Ecole enfantine	40'960.80	0.037	1.68	3'973.90	0.004	0.16
580	Piscine, patinoire, biblio, ludo...	2'689'274.71	2.434	110.21	854'543.10	0.767	35.02
590	Contribution pour instruction	23'458'362.45	21.234	961.37	18'198.05	0.016	0.75
6	Action sociale	25'226'476.36	22.834	1'033.83	10'461'754.72	9.394	428.74
600	Secours	5'557'007.80	5.030	227.74	1'617'047.38	1.452	66.27
610	Service dentaire	79'772.10	0.072	3.27	13'441.65	0.012	0.55
620	Autres institutions	1'840'873.40	1.666	75.44	1'434'313.52	1.288	58.78
630	Foyers communaux	162'874.10	0.147	6.67	3'765.15	0.003	0.15
640	Crèches, UAPE	5'081'966.02	4.600	208.27	3'131'132.25	2.812	128.32
650	Répartition des charges	5'606'814.34	5.075	229.78	4'130'736.07	3.709	169.29
659	AVS, off. logement, chômage etc.	6'835'484.60	6.187	280.13	131'318.70	0.118	5.38
665	Contr. institutions publiques	61'684.00	0.056	2.53	0.00	0.000	0.00

District de Porrentruy		Charges	en %	Fr./hab.	Produits	en %	Fr./hab.
7	Economie publique	1'388'932.74	1.257	56.92	302'318.50	0.271	12.39
	700 Foires, marchés	101'293.40	0.092	4.15	47'948.80	0.043	1.97
	710 Tourisme	899'837.34	0.814	36.88	118'266.05	0.106	4.85
	720 Agriculture	238'116.00	0.216	9.76	110'320.40	0.099	4.52
	740 Développement économique	149'686.00	0.135	6.13	25'783.25	0.023	1.06
8	Finances	19'468'751.40	17.622	797.87	9'265'408.45	8.320	379.71
	810 Intérêts courts termes	258'015.02	0.234	10.57	18'288.15	0.016	0.75
	811 Intérêts longs termes	3'295'984.12	2.983	135.08	224'179.60	0.201	9.19
	820 Amortissements	10'105'918.25	9.147	414.16	555'676.65	0.499	22.77
	825 Charges d'immeubles	1'825'499.91	1.652	74.81	178'411.95	0.160	7.31
	826 Pâturages	5'742.00	0.005	0.24	5'742.00	0.005	0.24
	830 Subvention et contribution	338'990.20	0.307	13.89	23'300.00	0.021	0.95
	840 Intérêts actifs	17'242.85	0.016	0.71	859'922.19	0.772	35.24
	850 Rendement des immeubles	101'384.10	0.092	4.15	2'600'306.55	2.335	106.57
	855 Provision, réserve, fonds	3'461'578.05	3.133	141.86	3'581'171.81	3.216	146.76
	860 Subventions	0.00	0.000	0.00	0.00	0.000	0.00
	870 Gains vente fortune	0.00	0.000	0.00	856'437.65	0.769	35.10
	875 Divers	58'396.90	0.053	2.39	361'971.90	0.325	14.83
9	Imposition	8'470'176.35	7.667	347.12	81'415'598.53	73.110	3'336.57
	910 Impôts ordinaires	193'071.70	0.175	7.91	67'320'936.21	60.453	2'758.94
	911 Variation d'impôts	2'213'682.35	2.004	90.72	3'614'571.50	3.246	148.13
	912 Partage d'impôts	2'573'729.55	2.330	105.48	2'480'889.90	2.228	101.67
	915 Elimination d'impôts	967'838.95	0.876	39.66	180'504.72	0.162	7.40
	920 Autres impôts	94'518.80	0.086	3.87	4'023'390.20	3.613	164.89
	940 Fonds de péréquation	2'427'335.00	2.197	99.48	3'795'306.00	3.408	155.54
	Totaux	110'477'970.52	100.00	4'527.60	111'360'594.74	100.00	4'563.77
	Excédent de produits	882'624.22					
		111'360'594.74			111'360'594.74		

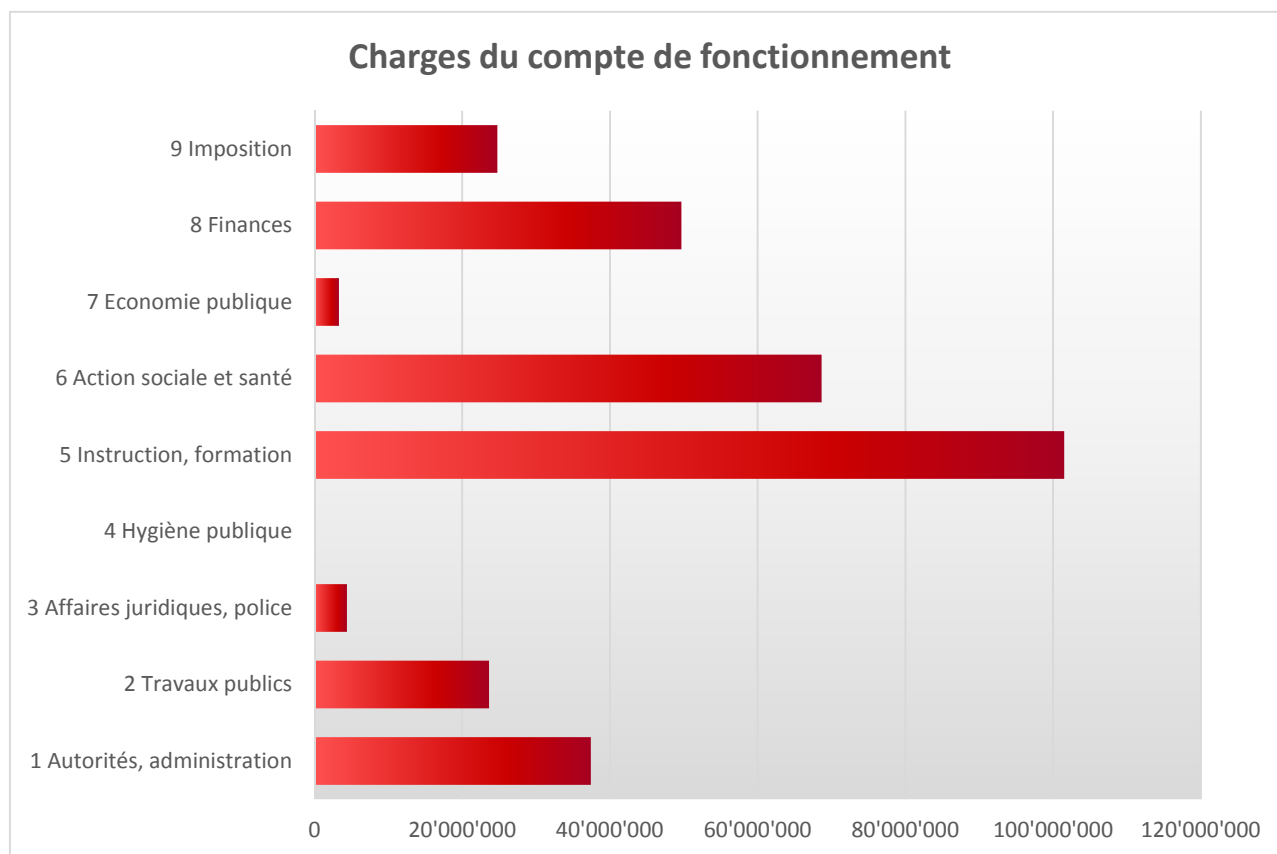
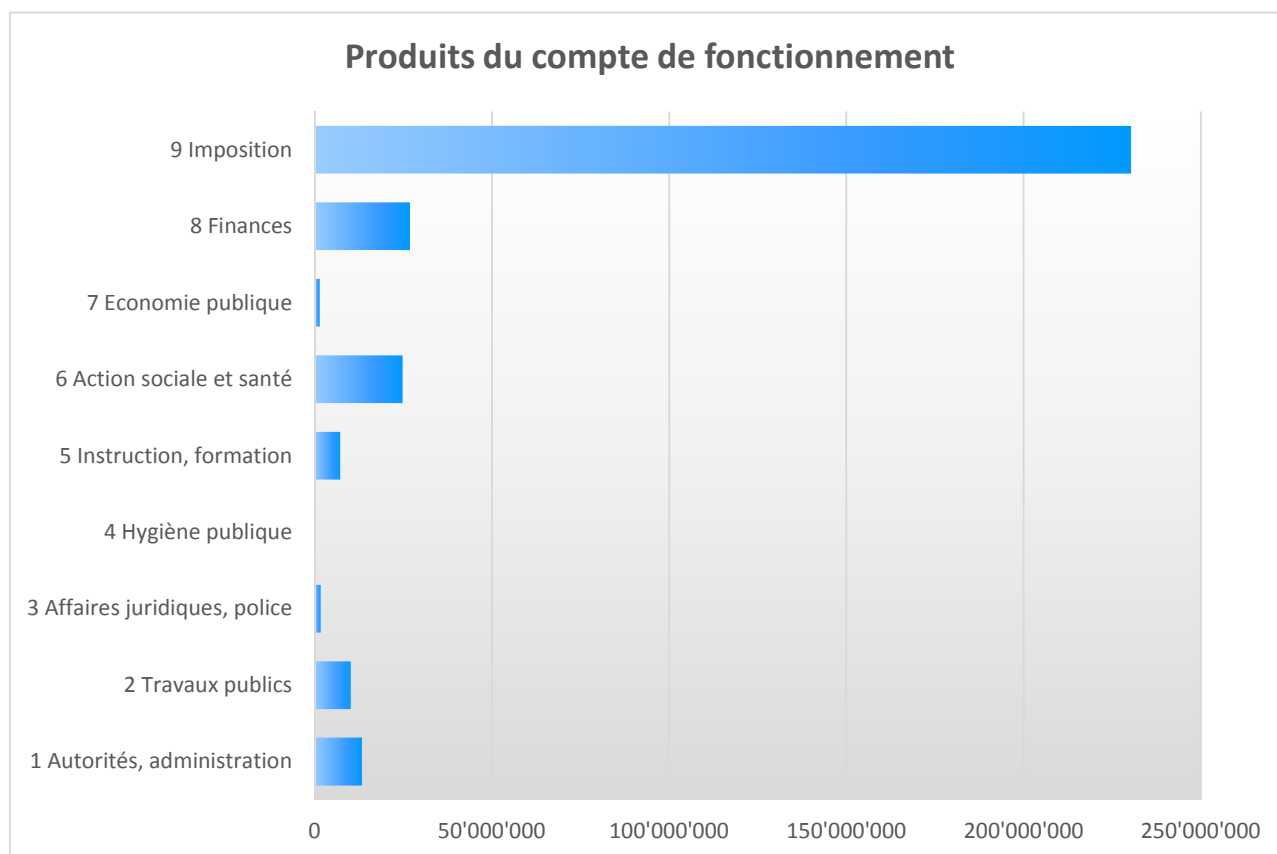
3.4. Récapitulatif pour l'ensemble des communes jurassiennes

Tableau N° 6 : Détail du résultat annuel 2013 de l'ensemble des communes

Ensemble des communes jurassiennes		Charges	en %	Fr./hab.	Produits	en %	Fr./hab.
1	Autorité	35'481'948.44	11.320	494.60	13'619'320.05	4.309	189.85
100	Communes, votations, élections	230'725.39	0.074	3.22	4'600.00	0.001	0.06
110	Conseil général/de Ville	96'755.75	0.031	1.35	0.00	0.000	0.00
111	Conseil communal	2'907'998.35	0.928	40.54	148'400.05	0.047	2.07
112	Commissions	317'726.05	0.101	4.43	6'452.25	0.002	0.09
115	Personnel administratifs	12'469'051.99	3.978	173.81	1'867'801.05	0.591	26.04
116	Charges du personnel	13'927'839.52	4.443	194.15	9'313'651.29	2.946	129.83
130	Frais administratif	5'512'841.29	1.759	76.85	691'514.93	0.219	9.64
170	Emoluments	19'010.10	0.006	0.26	1'586'900.48	0.502	22.12
2	Travaux publics	22'136'908.48	7.062	308.58	9'389'940.56	2.971	130.89
200	Entretien des routes	15'865'774.46	5.062	221.16	3'767'512.05	1.192	52.52
201	Ouvrages collectifs	903'328.35	0.288	12.59	1'027'517.90	0.325	14.32
205	Eclairage public	2'278'116.85	0.727	31.76	2'198'991.25	0.696	30.65
206	Horloge publique	4'025.85	0.001	0.06	0.00	0.000	0.00
210	Cours d'eau	957'592.75	0.306	13.35	799'124.50	0.253	11.14
230	Cadastre	1'523'740.15	0.486	21.24	1'398'003.46	0.442	19.49
240	Aménagement du territoire	604'330.07	0.193	8.42	198'791.40	0.063	2.77
3	Affaires juridiques, police	4'375'935.59	1.396	61.00	1'748'284.10	0.553	24.37
310	Police communale	3'682'104.90	1.175	51.33	1'224'701.20	0.387	17.07
330	Cantonement	53'181.05	0.017	0.74	14'328.90	0.005	0.20
340	Protection civile	640'649.64	0.204	8.93	509'254.00	0.161	7.10
4	Hygiène publique	140'303.74	0.045	1.96	18'700.90	0.006	0.26
400	Police des denrées	24'979.24	0.008	0.35	11'660.90	0.004	0.16
410	Police sanitaire	43'485.80	0.014	0.61	40.00	0.000	0.00
415	Arrondissement de sépulture	71'838.70	0.023	1.00	7'000.00	0.002	0.10
5	Instruction	101'507'051.96	32.384	1'414.97	7'221'495.85	2.285	100.66
510	Service de l'école/école primaire	3'727'399.88	1.189	51.96	844'163.72	0.267	11.77
511	Transport scolaire	1'785'775.42	0.570	24.89	1'159'609.00	0.367	16.16
512	Places de jeux/Halles de gym	11'456'516.14	3.655	159.70	2'812'719.84	0.890	39.21
520	Ecole secondaire	8'262'633.17	2.636	115.18	605'774.19	0.192	8.44
530	Colonie de vacances	14'697.00	0.005	0.20	10'077.00	0.003	0.14
540	Ecole ménagère	80'945.74	0.026	1.13	25'728.60	0.008	0.36
570	Ecole enfantine	267'753.60	0.085	3.73	74'720.95	0.024	1.04
580	Piscine, patinoire, biblio, ludo	8'014'751.01	2.557	111.72	1'638'465.40	0.518	22.84
590	Contribution pour instruction	67'896'580.00	21.661	946.45	50'237.15	0.016	0.70
6	Action sociale	68'511'181.15	21.858	955.02	24'660'508.21	7.802	343.76
600	Secours	16'905'157.63	5.393	235.65	4'372'514.85	1.383	60.95
610	Service dentaire	235'892.45	0.075	3.29	13'841.65	0.004	0.19
620	Autres institutions	5'236'393.55	1.671	72.99	2'217'796.22	0.702	30.92
630	Foyers communaux	281'002.60	0.090	3.92	26'091.60	0.008	0.36
640	Crèches, UAPE	13'817'216.67	4.408	192.61	5'942'024.27	1.880	82.83
650	Répartition des charges	11'162'022.00	3.561	155.59	11'799'238.97	3.733	164.48
658	AVS, off. logement, chômage etc.	20'431'483.25	6.518	284.81	286'293.55	0.091	3.99
665	Contr. institutions publiques	442'013.00	0.141	6.16	2'707.10	0.001	0.04

Ensemble des communes jurassiennes		Charges	en %	Fr./hab.	Produits	en %	Fr./hab.
7	Economie publique	4'567'580.89	1.457	63.67	1'618'573.25	0.512	22.56
700	Foires, marchés	323'524.20	0.103	4.51	174'627.95	0.055	2.43
710	Tourisme	2'784'320.54	0.888	38.81	589'708.65	0.187	8.22
720	Agriculture	1'101'158.60	0.351	15.35	822'383.40	0.260	11.46
740	Développement économique	358'577.55	0.114	5.00	31'853.25	0.010	0.44
8	Finances	51'984'333.89	16.585	724.64	27'514'397.55	8.705	383.54
810	Intérêts courts termes	725'561.68	0.231	10.11	19'337.95	0.006	0.27
811	Intérêts longs termes	9'519'202.06	3.037	132.69	1'083'610.70	0.343	15.11
820	Amortissements	27'744'632.94	8.852	386.75	4'254'772.85	1.346	59.31
825	Charges d'immeubles	4'769'270.33	1.522	66.48	858'437.30	0.272	11.97
826	Pâturages	2'255'863.30	0.720	31.45	2'438'891.70	0.772	34.00
830	Subvention et contribution	1'108'571.15	0.354	15.45	53'980.75	0.017	0.75
840	Intérêts actifs	51'630.89	0.016	0.72	3'078'314.99	0.974	42.91
850	Rendement des immeubles	687'917.59	0.219	9.59	5'644'587.60	1.786	78.68
855	Provision, réserve, fonds	4'167'070.40	1.329	58.09	4'355'467.76	1.378	60.71
860	Subventions	0.00	0.000	0.00	0.00	0.000	0.00
870	Gains vente fortune	184'688.40	0.059	2.57	1'660'754.45	0.525	23.15
875	Divers	769'925.15	0.246	10.73	4'066'241.50	1.286	56.68
9	Imposition	24'738'638.90	7.893	344.85	230'302'093.03	72.859	3'210.32
910	Impôts ordinaires	226'735.05	0.072	3.16	186'697'919.11	59.064	2'602.50
911	Variation d'impôts	11'185'412.85	3.569	155.92	16'455'243.55	5.206	229.38
912	Partage d'impôts	4'899'080.55	1.563	68.29	5'555'725.35	1.758	77.44
915	Elimination d'impôts	3'082'472.20	0.983	42.97	252'186.32	0.080	3.52
920	Autres impôts	318'770.25	0.102	4.44	10'613'656.70	3.358	147.95
940	Fonds de péréquation	5'026'168.00	1.604	70.06	10'727'362.00	3.394	149.54
	Totaux	313'443'883.04	100.00	4'369.29	316'093'313.50	100.00	4'406.22
	Excédent de produits	2'649'430.46					
		316'093'313.50			316'093'313.50		

Tableau N° 7 : Représentation graphique du compte de fonctionnement par rubrique pour l'ensemble des communes jurassiennes



Commentaires par rubrique :

1. Autorité, Administration générale :

On remarque une diminution de Fr. 117'204.98 des frais de votations et élections entre l'exercice 2012 et 2013.

Suite à l'entrée en vigueur des fusions de communes de Haute-Sorne et Val Terbi, deux nouveaux conseils généraux ont été créés. De ce fait, les charges de la rubrique 110 « Conseil général/de ville » ont presque doublé passant de Fr. 49'423.15 en 2012 à Fr. 96'755.75 lors de l'exercice 2013.

Les charges de cette rubrique représentent 11.32% de l'ensemble des charges des communes jurassiennes alors que les produits en représentent 4.30%. Soit un excédent de charges de 7.02%

2. Travaux publics :

L'hiver 2012-2013 moins rigoureux que la moyenne a provoqué une diminution des charges pour l'entretien des routes de Fr. 686'670.93 (réparations et déneigement).

Les charges de cette rubrique représentent 7.06% de l'ensemble des charges des communes jurassiennes alors que les produits en représentent 2.97%. Soit un excédent de charges de 4.09%

3. Affaires juridiques, police :

Une augmentation des frais de police locale de Fr. 99'360.55 est à constater, alors que les frais de cadastre et aménagement du territoire enregistrent une diminution entre les exercices 2012 – 2013.

Les charges de cette rubrique représentent le 1.39% de l'ensemble des charges des communes jurassiennes alors que les produits en représentent 0.55%. Soit un excédent de charges de 0.84%.

4. Hygiène publique

Beaucoup de communes jurassiennes n'utilisent pas cette rubrique, les frais de sépulture sont généralement inscrits dans les services communaux.

5. Instruction, formation

Il s'agit de la rubrique où les charges sont les plus élevées. En effet, la participation des communes aux traitements des enseignants s'élève à Fr. 67'896'580.– pour un total de charges de Fr. 101'507'051.96 soit 67% de ladite rubrique.

Le solde, soit 33%, correspond :

- à la participation au financement des piscines, patinoires, bibliothèques, ludothèques, etc. pour Fr. 8'014'751.01, soit 8%.
- à la participation au financement des écoles primaires, secondaires, ménagères, transports scolaires et colonies de vacances pour Fr. 14'139'204.71, soit 14%.

- et enfin à la participation au financement de l'entretien des bâtiments d'école, halles de gymnastique, etc. pour Fr. 11'456'516.14, soit 11%.

Les charges de cette rubrique représentent 32.38% de l'ensemble des charges des communes jurassiennes alors que les produits en représentent 2.28%. Soit un excédent de charges de 30.10%.

6. Action sociale

Le montant total des soutiens financiers octroyés s'élèvent à Fr. 16'905'157.63 alors que les produits s'élèvent à Fr. 4'372'514.85. Soit un excédent de charges de Fr. 12'532'642.78 (Fr. 8'567'179.19 en 2012).

Il s'agit ici de la deuxième rubrique la plus importante, en termes financiers, du compte de fonctionnement.

Les charges de cette rubrique représentent 21.85% de l'ensemble des charges des communes jurassiennes alors que les produits en représentent 7.80%. Soit un excédent de charges de 14.05%.

7. Economie publique

Dans cette rubrique, la principale charge est le tourisme comprenant les frais liés aux transports publics.

Les charges de cette rubrique représentent 1.45% de l'ensemble des charges des communes jurassiennes alors que les produits en représentent 0.51%. Soit un excédent de charges de 0.94%.

8. Finance

Cette rubrique comprend tout ce qui est en rapport avec la charge financière d'une commune, en particulier, les intérêts et les amortissements. Ceux-ci s'élèvent à Fr. 37'989'396.68 (Fr. 38'710'357.42 en 2012), soit 12.12% du total des charges du compte de fonctionnement.

Il est intéressant de noter que le résultat entre les charges d'immeubles (Fr. 4'769'270.33) et les rendements d'immeubles (Fr. 5'644'587.60) présente un excédent de produits de Fr. 875'317.27 pour l'ensemble des communes jurassiennes.

9. Imposition

On constate une augmentation de la masse fiscale encaissée par l'ensemble des communes jurassiennes de Fr. 6'495'002.83. Celle-ci s'élève à Fr. 219'574'731.03 au 31 décembre 2013. La différence de 10'727'362.– provient du fonds de péréquation.

Notons que les charges du fonds de péréquation s'élèvent à Fr. 5'026'168.– alors que les produits s'élèvent à Fr. 10'727'362.– soit une insuffisance de financement de Fr. 5'701'194.– (4'089'225.70 en 2012).

3.5. Résultat annuel par rubrique et par district

Tableau N° 8 : Résultat annuel par rubrique et par catégories selon la population des communes en Fr.

Catégories par population	< 200 hab. (1'351 habitants)		201 – 500 hab. (5'503 habitants)		501 – 1'000 hab. (9'113 habitants)		1'001 – 2'000 hab. (14'203 habitants)		2'001 – 3'000 hab. (12'625 habitants)		> 3'000 hab. (28'943 habitants)	
	Charges	Produits	Charges	Produits	Charges	Produits	Charges	Produits	Charges	Produits	Charges	Produits
1. Administration	700'968	98'678	2'336'815	530'938	4'507'908	1'277'980	6'802'001	2'082'968	5'317'281	1'351'913	17'743'681	8'048'094
Excédent		602'290		1'805'877		3'229'928		4'719'033		3'965'368		9'695'587
2. Travaux publics	396'382	190'086	1'754'991	874'838	3'349'559	1'796'748	4'449'585	2'285'810	2'440'110	975'556	11'217'486	4'097'358
Excédent		206'295		880'153		1'552'811		2'163'775		1'464'554		7'120'128
3. Affaires juridiques	21'425	3'684	73'354	53'946	144'806	131'800	203'165	129'312	253'920	82'380	3'705'133	1'354'166
Excédent		17'741		19'408		13'006		73'854		171'540		2'350'971
4. Hygiène publique	4'065	0	7'677	0	14'722	0	40'642	40	25'200	0	22'129	11'661
Excédent		4'065		7'677		14'722		40'602		25'200		10'468
5. Instruction	1'713'914	77'186	7'684'394	633'275	12'392'362	652'191	19'872'760	1'422'842	16'270'764	966'378	43'578'318	3'475'084
Excédent		1'636'728		7'051'119		11'740'170		18'449'918		15'304'385		40'103'234
6. Action sociale	799'005	47'652	3'508'970	394'554	6'934'626	1'512'741	13'188'109	4'481'989	9'588'981	1'843'612	34'645'922	16'534'393
Excédent		751'353		3'114'417		5'421'885		8'706'119		7'745'369		18'111'530
7. Economie publique	46'431	16'274	148'608	36'268	561'629	248'159	1'068'446	619'632	684'611	379'159	800'353	118'507
Excédent		30'157		112'340		313'470		448'814		305'453		681'846
8. Finance	970'598	770'722	4'164'075	2'824'868	5'494'358	2'565'060	13'595'058	3'580'218	7'266'093	3'864'164	18'193'850	13'348'340
Excédent		199'876		1'339'207		2'929'297		10'014'840		3'401'930		4'845'510
9. Imposition	353'855	3'835'864	1'998'733	15'624'548	1'816'142	27'744'633	6'179'140	51'934'645	2'645'908	35'000'381	11'744'859	96'162'021
Excédent	3'482'009		13'625'815		25'928'492		45'755'504		32'354'473		84'417'161	
Total	5'006'644	5'040'147	21'677'618	20'973'235	35'216'112	35'929'313	65'398'907	66'537'456	44'492'869	44'463'543	141'651'732	143'149'619
Excédent	33'503			-704'383	713'201		1'138'549			-29'326	1'497'886	

(Montant arrondi à Fr. 1.-)

Tableau N° 9 : Résultat annuel par rubrique et par catégories selon la population des communes en Fr. par habitant

Catégories par population	< 200 hab. (1'351 habitants)		201 – 500 hab. (5'503 habitants)		501 – 1'000 hab. (9'113 habitants)		1'001 – 2'000 hab. (14'203 habitants)		2'001 – 3'000 hab. (12'625 habitants)		> 3'000 hab. (28'943 habitants)	
	Charges	Produits	Charges	Produits	Charges	Produits	Charges	Produits	Charges	Produits	Charges	Produits
1. Administration	518.85	73.04	424.64	96.48	494.66	140.23	478.91	146.66	421.17	107.08	613.06	278.07
Excédent		445.81		328.16		354.43		332.25		314.09		334.99
2. Travaux publics	293.40	140.70	318.92	185.97	367.55	197.16	313.28	160.94	193.28	77.27	387.57	141.57
Excédent		152.70		159.94		170.39		152.34		116.01		246.00
3. Affaires juridiques	15.86	2.73	13.33	9.80	15.89	14.46	14.30	9.10	20.11	6.53	128.01	46.79
Excédent		13.13		3.53		1.43		5.20		13.58		81.22
4. Hygiène publique	3.01	0.00	1.40	0.00	1.61	0.00	2.86	0.00	1.99	0.00	0.76	0.40
Excédent		3.01		1.40		1.61		2.86		1.99		0.36
5. Instruction	1'268.63	57.13	1'396.40	115.08	1'359.85	71.57	1'399.19	100.18	1'288.77	76.54	1'505.66	120.07
Excédent		1'211.49		1'281.32		1'288.28		1'299.01		1'212.23		1'385.59
6. Action sociale	591.42	35.27	637.65	71.70	760.96	165.99	928.54	315.57	759.52	146.03	1'197.04	571.27
Excédent		556.15		565.95		594.97		612.97		613.49		625.77
7. Economie publique	34.37	12.05	27.00	6.59	61.63	27.23	75.23	43.63	54.23	30.03	27.65	4.09
Excédent		22.32		20.41		34.40		31.60		24.20		23.56
8. Finance	718.43	570.48	756.69	513.33	602.91	281.47	957.20	252.07	575.53	306.07	628.61	461.19
Excédent		147.95		246.36		321.44		705.13		269.46		167.42
9. Imposition	261.92	2'839.28	363.21	2'839.25	199.29	3'044.51	435.06	3'656.60	209.58	2'772.31	405.79	3'322.46
Excédent	2'577.36		2'476.07		2'845.22		3'221.54		2'562.73		2'916.67	
Total	3'705.88	3'730.68	3'939.24	3'811.24	3'864.38	3'942.64	4'604.58	4'684.75	3'524.19	3'521.86	4'894.16	4'945.91
Excédent	24.80			-128.00	78.26		80.17			-2.33	51.75	

Commentaires:

A la lecture du tableau ci-dessus, il est constaté que deux catégories de communes, à savoir la catégorie de communes entre 200 et 500 habitants ainsi que la catégorie de communes entre 2'001 et 3'000 habitants, sont en excédent de charges.

Dans la catégorie de communes entre 200 et 500 habitants (15 communes, soit 5'503 habitants) il ressort un excédent de charges de Fr. 128.- par habitant. Lors de l'exercice 2012, l'excédent de charges était de Fr. 63.48 par habitant pour cette même catégorie. Partant, on constate que l'excédent de charges a doublé sur une seule année.

La catégorie de communes entre 2'001 et 3'000 habitants (5 communes, soit 12'625 habitants) présente une grande stabilité avec un excédent de charges de Fr. 2.33 par habitant. Lors de l'exercice 2012, l'excédent de charges s'élevait à Fr. 4.25, soit une amélioration de Fr. 1.92 par habitant.

Additionné, l'excédent de charges de ces deux catégories de communes (20 communes, soit 18'128 habitants) représente Fr. 130.33 par habitant.

Viennent ensuite les catégories de communes qui présentent un excédent de produits :

La catégorie de communes entre 0 et 200 habitants (10 communes, 1'351 habitants), avec un excédent de produits de Fr. 24.80 par habitant.

La catégorie de communes de plus de 3'000 habitants (4 communes, 28'943 habitants), avec un excédent de produits de Fr. 51.75 par habitant.

La catégorie de communes entre 501 et 1'000 habitants (13 communes, 9'113 habitants), avec un excédent de produits de Fr. 78.26 par habitant.

Et enfin, la catégorie de communes entre 1'001 et 2'000 habitants (10 communes, 14'203 habitants), avec un excédent de produits de Fr. 80.17 par habitant. Soit Fr. 208.17 supérieur à la catégorie de communes entre 200 et 500 habitants.

Remarques :

De telles disparités sont expliquées par la densité démographique de certaines catégories de communes. En effet, certaines petites, voire très petites communes ne peuvent plus investir, et doivent emprunter afin que le ménage communal fonctionne. Sans l'apport de la péréquation financière, elles seraient très certainement en situation de découvert.

Cela signifie que leurs engagements ne seraient plus couverts par l'actif du bilan. Dans le secteur privé, dans un tel cas, une entreprise est considérée comme étant en faillite.

Les effets de la péréquation financière sur les résultats ci-dessus sont expliqués dans le chapitre N° 5 ad hoc.

3.6. Fortune et découvert au bilan

Le solde du compte de fonctionnement indique la variation de fortune nette entre deux périodes comptables. Un excédent de revenus augmente le capital propre (comme un profit dans l'économie privée) alors qu'un excédent de charges le diminue (comme une perte dans l'économie privée).

La fortune nette sert à couvrir de futurs excédents de charges du compte de fonctionnement. Tant que la diminution de cette fortune permet d'assurer ces excédents en période de conjoncture défavorable, la situation financière est consolidée.

Il faut malheureusement constater que certaines communes bouclent leurs comptes, depuis un certain nombre d'années déjà, avec des excédents de charges supérieurs à leur fortune nette. De ce fait, ces communes sont actuellement en situation de découvert, comme mentionné ci-après :

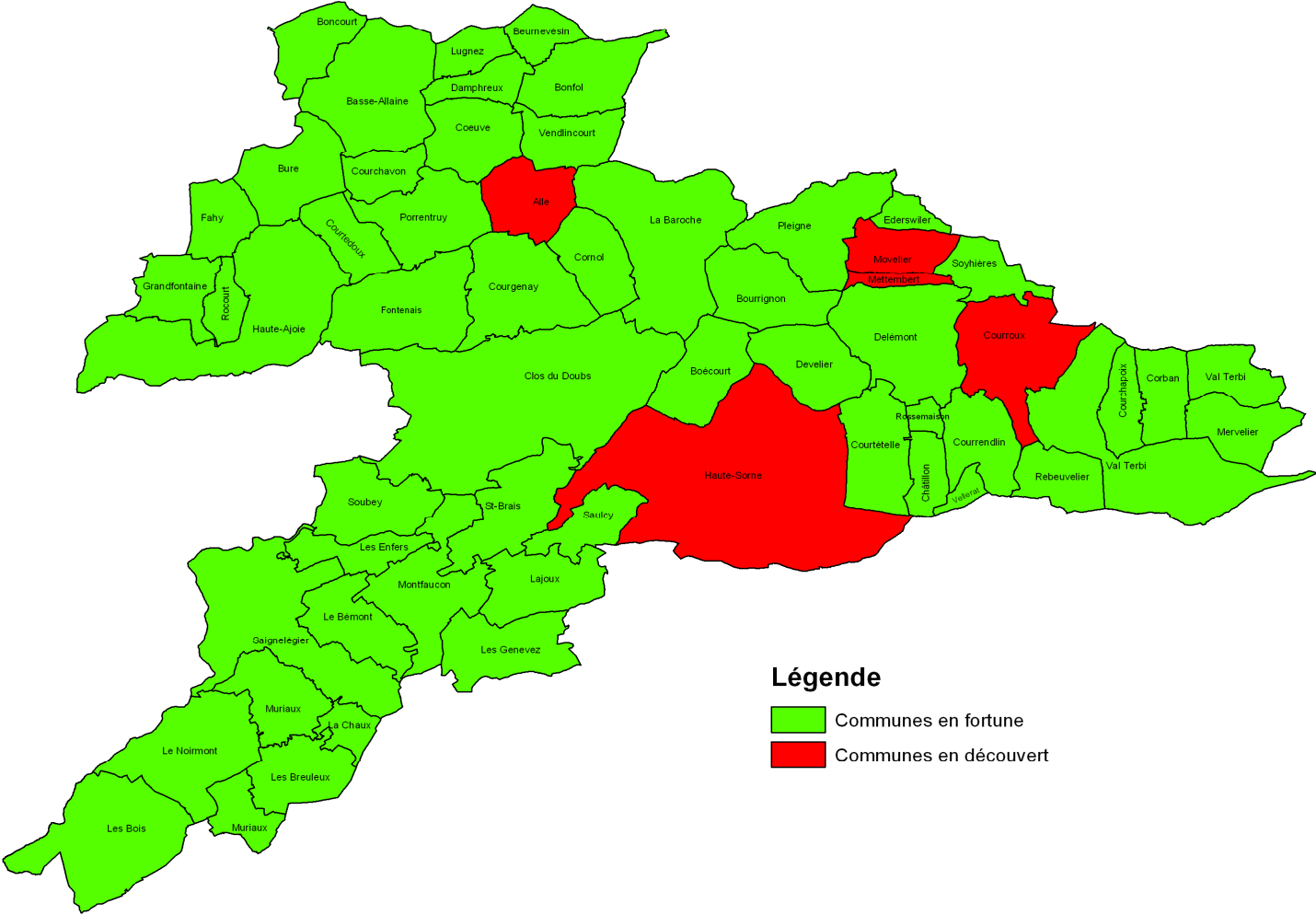
- A la clôture de l'exercice 2010, 54 communes disposaient d'une fortune nette représentant Fr. 63'639'369.– et 10 communes présentaient un découvert au bilan de Fr. 7'849'761.–.
- A la clôture de l'exercice 2011, 54 communes disposaient d'une fortune nette représentant Fr. 64'839'849.– et 10 communes présentaient un découvert au bilan de Fr. 7'071'859.–.
- A la clôture de l'exercice 2012, 52 communes disposaient d'une fortune nette représentant Fr. 63'941'430 et 12 communes présentaient un découvert au bilan de Fr. 8'127'187.–.
- A la clôture de l'exercice 2013, 52 communes disposent d'une fortune nette représentant Fr. 67'898'783.– et 5 communes présentent un découvert au bilan de Fr. 5'583'903.–.

Remarques :

Il faut constater que le nombre des communes en découvert a diminué de 7 unités entre 2012 et 2013. En effet, les fusions entrées en vigueur au 1^{er} janvier 2013 en sont la principale raison. Le montant total du découvert a également diminué de Fr. 2'543'284.– entre l'exercice 2012 et 2013.

Il peut être recommandé aux communes encore en situation de découvert d'effectuer un travail de réflexion quant à la possibilité de réévaluer leur patrimoine financier, avec l'aide d'un architecte par exemple, et ceci afin de résorber ledit découvert.

Tableau N° 10 : Carte "Fortune et découvert" au 31 décembre 2013



Légende
■ Communes en fortune
■ Communes en découvert

3.7. Endettement communal brut

L'endettement communal brut n'est pas une indication harmonisée. Il indique le montant des engagements courants (crédits de constructions), les crédits consolidés (dettes à moyens et longs termes) et les engagements envers des entités particulières (anciens hôpitaux de district, patinoires).

L'endettement brut par habitant est très souvent utilisé comme indicateur de l'évolution de l'endettement dans les communes, en le comparant à celui des autres communes. Il est cependant délicat d'utiliser ce paramètre à cette fin, selon que la commune dispose ou non d'un volume élevé de recettes.

Cet indicateur est par contre pertinent s'il est utilisé afin de suivre l'évolution d'une commune donnée sur le long terme.

L'endettement brut est calculé comme suit :

	Engagements courants (uniquement les crédits de constructions)
+	Dettes à moyens et longs termes
+	Engagements divers (hôpitaux et patinoires)
=	Endettement brut

Année	Dettes	Par habitant	Année	Dettes	Par habitant
1985	171'091'964	2'647	1999	437'953'331	6'364
1986	176'872'879	2'733	2000	445'518'900	6'480
1987	183'221'622	2'834	2001	451'527'721	6'538
1988	193'230'002	2'987	2002	466'805'914	6'746
1989	215'995'438	3'335	2003	473'517'433	6'861
1990	238'582'003	3'632	2004	494'062'273	7'158
1991	278'397'795	4'192	2005	509'331'588	7'376
1992	302'414'476	4'426	2006	489'078'648	7'065
1993	309'887'678	4'516	2007	485'264'460	6'974
1994	327'360'389	4'746	2008	507'104'066	7'265
1995	346'649'402	5'005	2009	521'635'512	7'443
1996	374'812'531	5'436	2010	523'051'726	7'451
1997	403'786'440	5'855	2011	527'960'590	7'494
1998	417'062'624	6'045	2012	533'581'348	7'521
			2013	547'088'462	7'626

Commentaires:

Il faut malheureusement constater que l'endettement communal brut subit encore une augmentation de Fr. 13'507'114.– et s'élève à Fr. 547'088'462.– au 31 décembre 2013.

Depuis 1985, l'endettement communal brut a augmenté de Fr. 375'996'498.– passant de Fr. 171'091'964.– à Fr. 547'088'462.– soit une augmentation de 219.76%.

L'augmentation moyenne par année s'élève à Fr. 12'965'396.– malgré une diminution de l'endettement lors des années 2006 et 2007 due aux recettes extraordinaires provenant de l'or excédentaire de la BNS, redistribuées alors aux communes.

L'endettement brut par habitant de l'ensemble des communes jurassiennes s'élève à Fr. 7'626.–.

L'endettement brut par habitant le plus élevé est constaté dans la commune de Cornol avec Fr. 11'030.–.

L'endettement brut se répartit par rubrique de la manière suivante :

Classification de l'endettement	District de Delémont	District des Franches-Montagnes	District de Porrentruy	Total
Crédits de constructions	28'855'583	10'290'505	15'478'789	54'624'877
Dettes à moyens et longs termes	261'595'298	56'665'281	172'178'835	490'439'414
Dettes envers les hôpitaux	449'878	0	1'574'293	2'024'171
Total	290'900'759	66'955'788	189'231'915	547'088'462

L'endettement brut réparti par catégories de communes :

Catégories de communes	Endettement brut
< 200 habitants	5'511'419
200 à 500 habitants	27'825'234
501 à 1'000 habitants	68'943'322
1'001 à 2'000 habitants	107'142'025
2'001 à 3'000 habitants	87'538'273
> 3'000 habitants	250'128'189
Total	547'088'462

L'endettement brut par rapport aux revenus est exposé dans le chapitre 4. "Indicateurs financiers" ci-après.

Commentaires:

Lors de l'exercice 2013 :

- Dans la catégorie de communes <200 habitants, la commune d'Ederswiler a l'endettement brut le plus élevé avec Fr. 9'13'416.–, soit Fr. 7'741.– par habitant alors que la commune de Les Enfers a l'endettement le plus faible, Fr. 42'480.–, soit Fr. 293.– par habitant.
- Dans la catégorie de communes 200 – 500 habitants, la commune de Movelier a l'endettement brut le plus élevé avec Fr. 3'174'430.–, soit Fr. 8'443.– par habitant alors que la commune de Muriaux a l'endettement le plus faible, Fr. 215'000.–, soit Fr. 455.– par habitant.
- Dans la catégorie de communes 501 – 1'000 habitants, la commune de Cornol a l'endettement brut le plus élevé avec Fr. 10'644'052.–, soit Fr. 11'030.– par habitant alors que la commune de Les Genevez a l'endettement le plus faible, Fr. 2'282'378.–, soit Fr. 4'274.– par habitant.
- Dans la catégorie de communes 1'001 – 2'000 habitants, la commune de Fontenais a l'endettement brut le plus élevé avec Fr. 18'007'370.–, soit Fr. 10'738.– par habitant alors que la commune de Les Breuleux a l'endettement le plus faible, Fr. 6'240'713.–, soit Fr. 4'319.– par habitant.
- Dans la catégorie de communes 2'001 – 3'000 habitants, la commune de Saignelégier a l'endettement brut le plus élevé avec Fr. 23'623'748.–, soit Fr. 9'232.– par habitant alors que la communes de Courtételle a l'endettement le plus faible, Fr. 10'305'990.–, soit Fr. 4'121.– par habitant.
- Dans la catégorie de communes >3'000 habitants, la commune de Delémont a l'endettement brut le plus élevé avec Fr. 130'748'329.–, soit Fr. 10'729.– par habitant alors que la commune de Haute-Sorne a l'endettement le plus faible, Fr. 44'454'872.–, soit Fr. 6'511.– par habitant.

Remarques :

La catégorie de communes >3'000 habitants regroupe 4 communes, Courroux, Porrentruy, Haute-Sorne et Delémont, soit 28'943 habitants (40.34% de la population jurassienne). L'endettement de ces quatre communes s'élève à Fr. 250'128'189.–, soit 45.71% de l'endettement total des communes jurassiennes.

L'endettement brut moyen des communes jurassiennes s'élève à Fr. 9'598'043.–.

Tableaux N° 11 : Evolution de l'endettement brut 1985 - 2013

District de Delémont	1985		1990		1995		2000		2005		2010		2013		variation	
	dette 96'621'322	/hab. 3'031	dette 124'691'929	/hab. 3'824	dette 167'302'865	/hab. 4'795	dette 224'650'787	/hab. 6'439	dette 264'313'712	/hab. 7'514	dette 271'884'352	/hab. 7'562	dette 290'900'759	/hab. 7'821	dette 194'279'437	/hab. 4'790
Bassecourt	6'112'051	2'042	13'305'364	4'272	16'229'053	4'772	20'265'377	6'037	17'697'592	5'318	15'613'649	4'599	Haute-Sorne			
Boécourt	2'209'026	2'761	2'801'284	3'420	3'234'056	3'939	5'409'587	6'334	5'176'918	6'215	4'775'363	5'533	5'359'322	6'001	3'150'296	3'240
Bourrignon	321'800	1'532	635'800	2'740	1'846'101	6'279	2'482'601	8'113	2'319'317	8'053	1'761'117	6'475	1'655'285	6'153	1'333'485	4'621
Châtillon	229'513	737	860'425	2'545	1'087'620	2'932	1'650'864	4'288	1'432'519	3'308	1'386'743	3'195	2'742'605	6'054	2'513'092	5'317
Corban	669'392	1'578	1'809'799	3'942	1'800'434	3'705	1'787'516	3'701	3'521'284	7'688	2'903'921	5'987	2'644'281	5'724	1'974'889	4'146
Courchapoix	1'738'687	4'293	1'531'960	3'958	2'330'062	5'535	2'848'566	6'831	2'846'460	6'810	2'838'463	6'663	2'968'983	7'224	1'230'296	2'931
Courfaivre	2'968'658	2'367	5'439'535	4'102	6'209'480	4'072	5'070'325	3'240	8'597'660	5'508	8'098'707	5'027	Haute-Sorne			
Courrendlin	3'171'068	1'319	10'786'941	4'762	15'998'914	6'872	19'813'150	7'999	20'135'687	8'532	22'500'553	8'961	22'991'004	8'446	19'819'936	7'127
Courroux	5'729'295	2'467	7'782'368	3'252	11'286'829	4'292	14'502'609	5'258	18'759'484	6'297	24'779'933	8'154	25'489'373	8'094	19'760'078	5'627
Courtételle	4'108'749	2'053	8'219'513	4'035	9'235'331	4'110	13'535'255	6'215	11'927'385	5'378	9'019'750	3'796	10'305'990	4'121	6'197'241	2'068
Delémont	50'117'486	4'416	44'565'532	3'887	65'466'436	5'522	93'470'627	8'261	114'993'313	10'207	120'969'505	10'437	130'748'329	10'729	80'630'843	6'313
Develier	5'451'400	4'744	5'623'088	4'923	8'473'519	7'091	7'832'384	6'006	7'458'141	5'737	8'134'927	5'955	8'015'443	5'641	2'683'527	897
Ederswiler	0	0	0	0	0	0	79'803	633	1'533'775	12'369	1'021'937	8'735	913'416	7'741	913'416	7'741
Glovelier	2'612'696	2'785	2'681'353	2'886	2'511'543	2'271	6'096'371	5'429	10'448'768	8'744	8'150'591	6'770	Haute-Sorne			
Haute-Sorne	Dès le 1 ^{er} janvier 2013												44'454'872	6'511	44'454'872	6'511
Mervelier	1'009'116	2'396	2'659'087	5'562	2'380'785	4'133	2'723'563	4'524	1'944'582	3'364	3'201'074	5'810	2'757'650	5'213	1'748'534	2'817
Mettembert	621'659	8'073	245'246	2'528	250'259	2'035	545'725	4'437	637'382	5'061	704'584	5'682	672'997	6'009	51'338	-2'064
Montsevelier	678'840	1'247	1'109'470	1'995	1'415'593	2'555	2'299'136	4'388	2'720'578	5'242	1'873'769	3'755	Val Terbi			
Movelier	218'400	636	1'188'094	3'414	1'360'280	3'262	2'168'000	5'588	3'569'464	8'749	3'162'713	8'456	3'174'430	8'443	2'956'030	7'807
Pleigne	1'089'155	3'008	1'118'020	3'071	1'446'304	3'671	1'598'359	3'908	1'837'473	4'594	2'199'194	5'683	1'965'860	5'342	876'705	2'334
Rebeuvelier	346'284	1'436	1'551'705	5'683	819'694	2'760	1'785'525	5'460	2'258'576	6'023	1'484'418	3'777	1'688'964	4'480	1'342'680	3'044
Rossemaison	1'062'802	2'290	1'992'658	3'977	2'789'210	5'623	2'812'338	5'440	4'757'666	8'361	4'482'523	7'976	4'008'249	6'680	2'945'447	4'390
Saulcy	352'712	1'540	365'173	1'574	264'282	1'045	334'049	1'228	345'667	1'309	418'782	1'623	388'488	1'523	35'776	-17
Soulce	976'011	4'761	841'388	3'987	730'495	3'162	975'288	3'855	909'798	3'540	2'337'011	9'697	Haute-Sorne			
Soyhières	1'936'000	4'676	2'616'750	5'880	1'730'844	3'414	2'466'357	5'106	1'985'772	4'252	2'543'838	5'278	3'005'069	6'340	1'069'069	1'664
Undervelier	578'305	2'073	1'333'978	4'117	1'140'421	3'277	875'327	2'629	1'548'058	5'059	1'219'318	4'064	Haute-Sorne			
Val Terbi	Dès le 1 ^{er} janvier 2013												14'576'375	5'564	14'576'375	5'564
Vellerat	0	0	0	0	362'171	5'174	534'370	8'097	509'750	7'388	346'210	4'743	373'774	5'191	373'774	5'191
Vermes	156'243	458	114'500	326	800'000	2'381	1'999'890	6'250	938'386	2'826	1'667'308	5'068	Val Terbi			
Vicques	2'155'974	1'708	3'512'898	2'523	6'103'149	4'115	8'687'825	5'350	13'502'257	7'742	14'288'451	8'077	Val Terbi			

District Franches-Montagnes	1985		1990		1995		2000		2005		2010		2013		variation	
	dette	/hab.	dette	/hab.	dette	/hab.	dette	/hab.	dette	/hab.	dette	/hab.	dette	/hab.	dette	/hab.
	19'011'618	2'152	676'583	4'832	41'339'312	4'278	46'241'424	4'759	55'546'842	5'631	61'969'194	6'231	66'955'788	6'602	47'944'170	4'450
Le Bémont	368'408	1'354	902'657	2'785	1'084'907	3'082	1'000'189	2'841	1'071'734	3'097	1'396'983	4'272	825'307	2'587	456'899	1'233
Les Bois	1'304'246	1'405	3'477'078	3'606	5'037'389	4'848	6'501'808	6'463	6'415'108	5'902	5'181'309	4'447	8'987'624	7'809	7'683'378	6'404
Les Breuleux	5'390'701	4'322	5'034'503	4'076	5'766'043	4'300	8'079'879	5'967	11'422'858	8'740	8'910'684	6'360	6'240'713	4'319	850'012	-3
La Chaux-d.-B.	238'729	2'461	440'006	4'444	482'202	5'023	526'017	5'313	448'978	5'102	325'051	4'013	286'770	2'897	48'041	436
Les Enfers	425'810	4'578	355'626	2'756	342'286	2'829	570'858	4'358	339'139	2'405	31'694	190	42'480	293	-383'330	-4'285
Les Genevez	1'493'796	3'042	1'681'439	3'452	1'815'884	3'547	2'015'331	3'952	2'001'501	3'917	1'504'468	2'812	2'282'378	4'274	788'582	1'232
Lajoux	1'002'810	2'071	896'676	1'645	1'836'691	2'967	3'020'674	4'880	4'239'539	6'356	6'553'322	9'595	4'601'469	6'737	3'598'659	4'666
Montfaucon	504'710	1'141	1'172'879	2'516	2'183'420	4'223	2'895'550	5'666	4'188'154	8'618	3'368'823	5'671	5'573'914	10'287	5'069'204	9'146
Muriaux	206'213	551	246'689	642	500'000	1'163	816'800	1'787	196'300	434	244'800	501	215'000	455	8'787	-96
Le Noirmont	3'216'108	2'162	4'200'833	2'808	9'577'607	6'005	8'012'524	5'156	10'883'950	6'681	12'013'322	7'233	12'566'427	7'036	9'350'319	4'874
Saignelégier	3'422'693	1'865	5'727'771	3'064	9'710'481	4'962	9'447'869	4'564	10'938'838	5'160	21'199'896	8'477	23'623'748	9'232	20'201'055	7'367
Saint-Brais	255'800	1'065	701'067	2'815	373'295	1'609	449'229	2'119	500'235	2'233	627'262	2'838	701'564	3'024	445'764	1'959
Soubey	256'646	1'645	676'583	4'832	698'130	4'848	498'391	3'485	624'379	4'054	611'580	4'132	708'394	4'919	451'748	3'274

District de Porrentruy	1985		1990		1995		2000		2005		2010		2013		variation	
	dette	/hab.	dette	/hab.	dette	/hab.	dette	/hab.	dette	/hab.	dette	/hab.	dette	/hab.	dette	/hab.
	55'459'024	2'317	85'613'752	3'561	138'007'225	5'586	174'626'689	7'232	189'470'734	7'891	189'152'901	7'818	189'231'915	7'755	133'772'891	5'438
Alle	3'604'434	2'428	4'781'943	3'200	7'372'751	4'841	10'395'070	6'513	12'599'670	7'599	14'443'723	8'496	13'858'617	8'067	10'254'183	5'639
La Baroche	Dès le 1 ^{er} janvier 2009										9'174'437	7'697	9'367'629	7'945	193'192	248
Basse-Allaine	Dès le 1 ^{er} janvier 2009										10'807'238	8'281	11'512'424	9'051	705'186	770
Beurnevésin	191'502	1'075	134'200	803	351'200	2'181	824'996	4'970	764'311	5'095	623'778	4'587	989'713	7'555	798'211	6'480
Boncourt	0	0	1'823'195	1'360	2'406'647	1'730	5'013'038	3'716	7'202'132	5'506	7'271'155	5'606	10'294'815	8'216	10'294'815	8'216
Bonfol	244'446	319	1'305'557	1'706	2'919'936	3'706	4'466'243	6'238	4'297'397	6'157	4'223'031	6'192	3'817'845	5'656	3'573'399	5'337
Bressaucourt	1'664'161	4'865	2'180'333	6'006	2'080'551	5'335	3'378'440	8'730	2'514'644	6'016	3'083'794	7'205	Fontenais			
Bure	830'523	1'188	1'917'800	2'728	3'292'200	4'657	2'869'263	4'053	3'977'943	5'807	3'810'205	5'678	6'264'097	9'335	5'433'574	8'147
Clos du Doubs	Dès le 1 ^{er} janvier 2009										7'901'972	6'193	8'290'963	6'373	388'991	180
Coeuve	1'030'900	1'840	2'459'701	4'415	2'622'325	4'053	2'910'014	4'456	3'369'031	4'969	4'106'878	6'022	5'138'126	7'340	4'107'226	5'500
Cornol	1'509'553	2'138	5'100'760	6'729	12'358'086	15'016	12'410'752	15'572	10'505'774	12'259	10'732'432	11'717	10'644'052	11'030	9'134'499	8'892
Courchavon	655'360	2'315	1'001'606	3'551	1'496'309	4'858	2'555'283	8'489	2'202'258	7'390	2'994'969	9'787	2'425'788	8'195	1'770'428	5'880
Courgenay	7'707'575	3'932	9'860'183	4'977	15'822'778	7'373	16'011'495	7'574	17'099'693	7'991	16'201'970	7'497	16'041'156	7'216	8'333'581	3'284
Courtedoux	887'293	1'262	1'621'697	2'277	2'652'020	3'569	4'739'005	6'203	4'543'789	6'058	4'758'552	6'591	4'303'441	5'753	3'416'148	4'491
Damphreux	74'521	462	0	0	173'876	1'080	467'457	2'734	671'104	3'971	502'391	2'990	423'090	2'364	348'569	1'902
Fahy	1'000'007	2'314	1'161'057	2'751	3'552'124	7'894	3'021'656	7'669	3'209'352	8'314	2'123'991	6'051	2'068'037	5'793	1'068'030	3'479
Fontenais	1'933'682	1'690	3'027'955	2'536	5'034'500	4'103	10'428'190	8'078	11'887'333	9'427	11'886'384	9'502	18'007'370	10'738	16'073'688	9'048
Grandfontaine	595'108	2'003	1'427'900	4'300	1'697'050	5'021	1'836'612	5'247	1'519'836	4'318	1'813'088	4'981	1'355'573	3'558	760'465	1'555
Haute-Ajoie	Dès le 1 ^{er} janvier 2009										10'218'583	10'249	8'912'627	9'030	-1'305'959	-1'219
Lugnez	197'017	985	214'161	943	857'307	3'602	1'084'320	4'756	419'265	1'941	342'756	1'688	256'687	1'398	59'670	413
Porrentruy	24'700'675	3'587	35'123'770	5'047	51'984'452	7'349	58'699'826	8'875	62'863'862	9'535	56'108'316	8'401	49'435'615	7'291	24'734'940	3'704
Rocourt	324'282	2'176	461'615	3'098	366'790	2'495	519'143	3'349	360'829	2'488	642'825	4'069	835'098	5'187	510'816	3'011
Vendlincourt	522'965	947	557'800	985	1'876'146	3'327	3'372'249	5'969	4'599'261	8'097	5'380'433	9'818	4'980'152	8'941	4'457'187	7'994

Remarques :

Rappelons que les engagements courants tels que comptes courants et créanciers ne sont pas pris en compte dans le calcul de l'endettement brut. Cependant afin d'avoir une vue d'ensemble des dettes, il est intéressant de mettre en évidence le montant des engagements courants de l'ensemble des communes jurassiennes au 31 décembre 2013 : celui-ci s'élève à Fr. 39'065'818.–, soit 545.– par habitant.

Ci-après, un récapitulatif de l'endettement des communes jurassiennes par district :

Classification de l'endettement	District de Delémont	District des Franches-Montagnes	District de Porrentruy	Total
Engagements courants	17'870'250	5'899'318	15'296'250	39'065'818
Crédits de constructions	28'855'583	10'290'505	15'478'789	54'624'877
Dettes à moyens et longs termes	261'595'298	56'665'281	172'178'835	490'439'414
Dettes envers les hôpitaux	449'878	0	1'574'293	2'024'171
Engagements particuliers	3'040'529	8'215'041	4'765'425	16'020'995
Total	311'811'538	81'070'145	209'293'592	602'175'275

Commentaires:

L'endettement de l'ensemble des communes jurassiennes augmenterait de Fr. 55'086'813.–, soit de Fr. 547'088'462.– (endettement brut) à Fr. 602'175'275.– (total de l'endettement comme ci-dessus) si les engagements courants étaient pris en compte ainsi que les engagements envers les entités particulières.

Avec un endettement de Fr. 602'175'275.–, l'endettement brut par habitant s'élève à Fr. 8'349.– soit une augmentation de Fr. 723.– par habitant.

Remarques :

Le total du patrimoine financier s'élève à Fr. 246'219'138.– au 31 décembre 2013. En soustrayant ce montant du total des dettes, l'endettement communal net s'élève à Fr. 355'956'137.–, soit Fr. 4'962.– en moyenne cantonale par habitant.

Selon la Conférence des Autorités cantonales de surveillance des finances communales, l'endettement net par habitant dépend de l'évaluation correcte du patrimoine financier. Un endettement net par habitant supérieur à Fr. 5'000.– est considéré comme très élevé.

3.8. Evolution de l'endettement communal net

L'endettement net par habitant est une donnée utilisée pour apprécier l'endettement d'une commune. La qualité de cet indicateur dépend essentiellement de l'évaluation correcte du patrimoine financier réalisable et de la structure organisationnelle de la commune. Il est ainsi recommandé d'interpréter cet indicateur avec la plus grande prudence.

Evolution de l'endettement net des communes jurassiennes 2010 – 2013

Endettement net 2010	Fr.	305'184'546.–
Endettement net 2011	Fr.	307'338'354.–
Endettement net 2012	Fr.	308'935'701.–
Endettement net 2013	Fr.	<u>300'564'835.–</u>

Diminution 2010-2013 **Fr. 4'619'711.–**

Par habitant :

Endettement net par habitant 2010	Fr.	4'348.–
Endettement net par habitant 2011	Fr.	4'363.–
Endettement net par habitant 2012	Fr.	4'355.–
Endettement net par habitant 2013	Fr.	<u>4'190.–</u>

Diminution 2010-2013 **Fr. 158.–**

Formule :

Dettes brutes – patrimoine financier		
-----	=	Endettement net par habitant
Nombre d'habitants (Fistat)		

Endettement net par habitant

Selon la Conférence des Autorités cantonales de surveillance des finances communales, un endettement net par habitant de :

- Moins de Fr. 3'000.– endettement faible
- De Fr. 3'000.– à Fr. 5'000.– endettement mesuré
- De Fr. 5'000.– à Fr. 7'000.– endettement important
- De Fr. 7'000.– à Fr. 9'000.– endettement excessif

Remarques :

Une diminution de l'endettement net par habitant de Fr. 158.– entre les exercices 2010 et 2013 est observée. Cette bonne nouvelle s'explique par une forte augmentation du patrimoine financier de Fr. 21'573'491.–.

Commentaires :

43 communes, ont un endettement net par habitant qualifié de faible à mesuré.

A contrario, 14 communes, ont un endettement net par habitant qualifié d'important à excessif. L'endettement net par habitant le plus élevé est de Fr. 7'874.– au 31 décembre 2013.

- Lors de la clôture de l'exercice 2013, les communes de Châtillon, Saulcy, Vellerat, Le Bémont, Les Breuleux, La Chaux-des-Breuleux, Les Enfers, Muriaux, Saint-Brais, Boncourt, Bonfol, Dampheux et Lugnez, soit 5'790 habitants, ont un endettement communal net par habitant de moins de Fr. 1'000.–.
- Les communes de Boécourt, Courchapoix, Courtételle, Develier, Ederswiler, Les Bois, Les Genevez, Soubey, Clos du Doubs, Fahy, Grandfontaine et Rocourt soit 9'373 habitants, ont un endettement communal net par habitant entre Fr. 1'000.– et Fr. 3'000.–.
- Les communes de Bourrignon, Corban, Courrendlin, Haute-Sorne, Mervelier, Mettembert, Pleigne, Rebeuvelier, Rossemaison, Soyhières, Val Terbi, Lajoux, Le Noirmont, Coeuve, Courchavon, Courtedoux, Haute-Ajoie et Porrentruy, soit 27'341 habitants, ont un endettement communal net par habitant entre Fr. 3'000.– et Fr. 5'000.–.
- Les communes de Courroux, Delémont, Movelier, Saignelégier, Alle, La Baroche, Basse-Allaine, Beurnevésin, Bure, Cornol, Courgenay et Vendlincourt, soit 26'986 habitants ont un endettement communal net par habitant entre Fr. 5'000.– et Fr. 7'000.–.
- Les communes de Montfaucon et Fontenais, soit 2'248 habitants ont un endettement communal net par habitant de plus de Fr. 7'000.–, soit un endettement net excessif.

L'endettement net est un concept de résultat au sens strict, obtenu par soustraction au montant du patrimoine administratif (chiffres 10 à 13 de l'actif du bilan) du montant total de l'endettement brut. Ce résultat est utilisé de deux manières. Il permet d'établir un lien entre la gestion des investissements et la gestion de la dette publique ainsi que de calculer des coefficients d'endettement liés à la question des limites de l'endettement local.

Remarques :

L'endettement net par habitant n'est pas un indicateur harmonisé. Les comparaisons au-delà des limites cantonales sont dès lors rendues problématiques.

L'endettement net réparti par catégories de communes :

Catégories de communes	Endettement net
< 200 habitants	1'352'007
200 à 500 habitants	12'067'122
501 à 1'000 habitants	38'662'123
1'001 à 2'000 habitants	51'098'083
2'001 à 3'000 habitants	51'547'723
> 3'000 habitants	145'837'777
Total	300'564'835

Commentaires :

- Dans la catégorie de communes <200 habitants, la commune de Beurnevésin a l'endettement net le plus élevé avec Fr. 725'155.–, soit 5'536.– par habitant alors que la commune de Les Enfers a l'endettement le plus faible, Fr. -247'625.–, soit Fr. -1'708.– par habitant.
- Dans la catégorie de communes 200 – 500 habitants, la commune de Movelier a l'endettement net le plus élevé avec Fr. 2'607'293.–, soit 6'934.– par habitant alors que la commune de Le Bémont a l'endettement le plus faible, Fr. -597'486.–, soit Fr. -1'873.– par habitant.
- Dans la catégorie de communes 501 – 1'000 habitants, la commune de Cornol a l'endettement net le plus élevé avec Fr. 5'909'708.– soit Fr. 6'124.– par habitant alors que la commune de Bonfol a l'endettement le plus faible, Fr. 576'388.–, soit Fr. 854.– par habitant.
- Dans la catégorie de communes 1'001 – 2'000 habitants, la commune de Fontenais a l'endettement net le plus élevé avec Fr. 13'205'122.–, soit Fr. 7'874.– par habitant alors que la commune de Boncourt a l'endettement le plus faible, Fr. 177'756.–, soit Fr. 142.– par habitant.
- Dans la catégorie de communes 2'001 – 3'000 habitants, la commune de Saignelégier a l'endettement net le plus élevé avec Fr. 15'327'722.–, soit Fr. 5'990.– par habitant alors que la commune de Courtételle a l'endettement le plus faible, Fr. 3'171'677.–, soit Fr. 1'268.– par habitant.
- Dans la catégorie de communes >3'000 habitants, la commune de Delémont a l'endettement net le plus élevé avec Fr. 75'766'799.–, soit Fr. 6'218.– par habitant alors que la commune de Courroux a l'endettement le plus faible, Fr. 19'077'949.– soit Fr. 6'058.– par habitant.

3.9. Investissements

Le modèle de compte harmonisé est organisé en un compte administratif divisé en deux parties : un compte de fonctionnement et un compte d'investissements. Cette division est réalisée par la définition des investissements et non plus suivant le critère du financement des dépenses ou celui de l'encaissement et du décaissement. Elle s'écarte ainsi résolument des systèmes basés sur les distinctions entre compte ordinaire et compte extraordinaire ou bien encore entre compte financier et celui des variations de fortune.

Le Décret concernant l'administration financière des communes, à son article 26, stipule que le Conseil communal établit annuellement le plan des dépenses et d'investissements. Ce plan est présenté à l'organe législatif compétent en même temps que le budget.

Evolution des investissements nets 2008 - 2013

Année	Investissements nets
2008	25'351'378
2009	25'697'332
2010	28'584'493
2011	25'082'872
2012	31'300'730
2013	24'869'213
Total	160'886'018

Evolution des dépenses et recettes d'investissements 2008 – 2013

Année	Dépenses	Recettes
2008	43'142'477	17'791'099
2009	42'099'901	16'402'569
2010	47'845'684	19'261'191
2011	42'238'047	17'155'175
2012	46'545'185	15'244'455
2013	46'861'077	21'991'864
Total	268'732'371	107'846'353

Investissements net par catégories de communes

Catégories de communes	Investissements nets en Fr.
< 200 habitants	385'318
200 à 500 habitants	1'369'633
501 à 1'000 habitants	2'747'742
1'001 à 2'000 habitants	8'713'022
2'001 à 3'000 habitants	3'770'269
> 3'000 habitants	7'883'229

Commentaires :

Il faut préciser que certaines communes ont des investissements négatifs. Cela peut se produire lorsqu'une commune perçoit une subvention lors de l'exercice suivant.

- Dans la catégorie de communes <200 habitants, 4 communes n'ont pas effectué d'investissements, 2 communes ont des investissements négatifs s'élevant à Fr. 41'130.– et la dépense d'investissements pour 4 communes s'élève à Fr. 426'448.–.
- Dans la catégorie de communes 200 – 500 habitants, 1 commune n'a pas effectué d'investissements, 2 communes ont des investissements négatifs s'élevant à Fr. 97'802. – et la dépense d'investissements pour 12 communes s'élève à Fr. 1'467'435.–.
- Dans la catégorie de communes 501 – 1'000 habitants, toutes les communes ont effectué des investissements, 4 communes ont des investissements négatifs s'élevant à Fr. 1'106'746.– et la dépense d'investissements pour 9 communes s'élève à Fr. 3'854'488.–.
- Dans la catégorie de communes 1'001 – 2'000 habitants, 1 commune n'a pas effectué d'investissements, 1 commune a des investissements négatifs s'élevant à Fr. 143'680.– et la dépense d'investissements pour 8 communes s'élève à Fr. 8'856'702.–.
- Dans la catégorie de communes 2'001 – 3'000 habitants, toutes les communes ont effectué des investissements et aucune commune n'a d'investissements négatifs. La dépense d'investissements pour 5 communes s'élève à Fr. 3'770'269.–.
- Dans la catégorie de communes >3'000 habitants, toutes les communes ont effectué des investissements et aucune commune n'a d'investissements négatifs. La dépense d'investissements pour 4 communes s'élève à Fr. 7'883'229.–.

4. Indicateurs financiers

4.1. Définitions des indicateurs financiers

Les indicateurs sont précieux pour apprécier la situation financière des communes. Depuis 2005, les indicateurs financiers dont le calcul a été harmonisé pour l'ensemble de la Suisse sont au nombre de six. Le canton du Jura, à l'instar de nombreux autres cantons, n'en utilise que cinq. Les communes du canton du Jura sont tenues d'utiliser les indicateurs harmonisés. D'autres indicateurs tels que l'endettement net et brut par habitant peuvent également être calculés.

Les indicateurs sont des outils d'analyse financière. Ils font apparaître des tendances et soutiennent le gestionnaire communal dans l'élaboration de sa politique financière. Les cinq indicateurs recommandés par la Conférence des Autorités cantonales de surveillance des finances communales sont:

- le degré d'autofinancement
- la capacité d'autofinancement
- la quotité de la charge financière
- la quotité des intérêts
- l'endettement brut par rapport aux revenus

Ces indicateurs fournissent, depuis 1992, un aperçu de l'évolution des finances des communes. Ils sont représentatifs et permettent des comparaisons entre communes.

4.2. L'autofinancement

L'autofinancement indique le montant dont dispose une commune afin de réaliser ses investissements sans augmenter son endettement.

L'autofinancement n'est pas un indicateur financier mais la base de calcul des principaux indicateurs financiers.

Dans le tableau par district ci-dessous, figure l'autofinancement de l'ensemble des communes jurassiennes ainsi que les investissements réalisés concernant la période 2009 à 2013.

La différence entre l'addition de l'autofinancement et des investissements des cinq derniers exercices indique l'excédent ou le manque de financement.

Il est pertinent de mettre en perspective cinq exercices au moins, car un grand investissement dans une commune peut sensiblement fausser les chiffres. En effet, bien souvent les subventions acquises pour un investissement ne sont comptabilisées que l'exercice suivant.

Tableau N° 12 : Excédent ou manque de financement des communes jurassiennes 2009 – 2013

Delémont	2009		2010		2011		2012		2013		Total		Financement
	autofin.	invest.	autofin.	invest.	autofin.	invest.	autofin.	invest.	autofin.	invest.	autofin.	invest.	
Bassecourt	1'013'548	115'711	81'497	466'512	-429'935	1'759'429	32'699	2'123'465	Haute-Sorne		697'809	4'465'117	-3'767'308
Boécourt	3'509'801	548'053	165'559	453'755	-621'269	297'102	381'000	183'882	350'118	1'089'553	3'785'209	2'572'345	1'212'864
Bourrignon	103'127	24'500	111'881	30'886	121'238	6'139	-13'082	263'185	-12'763	-73'819	310'401	250'891	59'510
Châillon	168'754	0	-52'266	511'236	3'893	1'091'466	-67'748	709'783	372'563	53'622	425'196	2'366'107	-1'940'911
Corban	185'116	-20'999	132'553	164'404	130'001	42'701	146'267	282'246	284'151	257'702	878'088	726'054	152'034
Courchapoix	179'718	303'578	80'160	45'226	105'635	166'916	15'907	-333'686	143'395	47'966	524'815	230'000	294'815
Courfaivre	129'382	-12'789	42'272	420'672	370'065	-120'938	-31'954	1'049'851	Haute-Sorne		509'765	1'336'796	-827'031
Courrendlin	982'325	1'218'794	263'186	-245'860	173'532	909'365	997'316	1'030'707	765'193	773'526	3'181'552	3'686'532	-504'980
Courroux	471'578	1'904'110	514'643	3'550'915	706'677	2'289'531	1'126'190	767'842	934'123	855'985	3'753'211	9'368'383	-5'615'172
Courtételle	232'939	43'776	979'000	1'327'547	788'857	67'813	1'629'046	931'495	1'509'679	1'573'754	5'139'521	3'944'385	1'195'136
Delémont	2'036'231	3'019'549	4'399'860	6'197'147	2'742'892	5'554'798	7'946'740	7'447'308	3'482'690	140'313	20'608'413	22'359'115	-1'750'702
Develier	727'766	1'562'354	338'559	541'260	53'528	264'519	417'589	427'212	343'972	47'796	1'881'414	2'843'141	-961'727
Ederswiler	43'926	0	54'105	0	65'235	0	47'932	26'505	37'692	0	248'890	26'505	222'385
Glovelier	586'245	85'278	-42'128	397'094	48'874	-41'884	1'124'557	753'678	Haute-Sorne		1'717'548	1'194'166	523'382
Haute-Sorne	Dès le 1 ^{er} janvier 2013								2'476'124	5'083'527	2'476'124	5'083'527	-2'607'403
Mervelier	10'031	118'843	45'388	267'727	140'235	-78'786	117'124	40'226	170'793	97'881	483'571	445'891	37'680
Mettembert	133'618	105'010	-72'785	-33'798	129'973	130'824	-28'125	-86'936	67'479	-6'122	230'160	108'978	121'182
Montsevelier	67'124	0	49'544	13'724	70'747	2'837	-3'858	-49'830	Val Terbi		183'557	-33'269	216'826
Movelier	79'812	-237'459	153'653	59'438	193'995	72'876	-42'361	-2'637	-44'052	204'489	341'047	96'707	244'340
Pleigne	-80'651	95'997	21'243	19'036	126'907	141'535	83'374	9'725	70'232	62'836	221'105	329'129	-108'024
Rebeuvelier	326'230	4'403	109'161	88'048	-74'074	161'077	18'831	80'391	233'062	16'808	613'210	350'727	262'483
Rossemaison	50'112	204'071	14'544	26'918	233'270	0	260'445	0	407'969	19'922	966'340	250'911	715'429
Saulcy	24'437	10'748	54'284	29'000	21'559	0	50'339	127'757	-26'377	32'000	124'242	199'505	-75'263
Soulce	32'336	188'640	56'022	159'926	-31'136	406'951	-67'068	-415'637	Haute-Sorne		-9'846	339'880	-349'726
Soyhières	327'682	1'097'817	381'298	289'107	389'856	390'867	310'011	130'006	130'537	362'249	1'539'384	2'270'046	-730'662
Undervelier	48'155	-9'563	92'159	0	4'938	0	18'152	142'070	Haute-Sorne		163'404	132'507	30'897
Val Terbi	Dès le 1 ^{er} janvier 2013								1'524'810	773'729	1'524'810	773'729	751'081
Vellerat	39'166	0	51'993	0	-10'039	8'874	-28'324	27'831	37'643	0	90'439	36'705	53'734
Vermes	164'816	-48'560	108'171	-104'134	37'507	-68'917	50'366	47'229	Val Terbi		360'860	-174'382	535'242
Vicques	269'781	996'781	85'694	736'791	821'418	-77'628	611'580	251'172	Val Terbi		1'788'473	1'907'116	-118'643
Total	11'863'105	11'318'643	8'219'250	15'412'577	6'314'379	13'377'467	15'102'945	15'964'840	13'259'033	11'413'717	54'758'712	67'487'244	-12'728'532

Franches-Montagnes	2009		2010		2011		2012		2013		Total		Financement
	autofin.	invest.	autofin.	invest.	autofin.	invest.	autofin.	invest.	autofin.	invest.	autofin.	invest.	
Le Bémont	183'807	9'666	140'730	167'846	118'745	12'082	131'919	0	249'934	117'458	825'135	307'052	518'083.07
Les Bois	1'113'792	187'345	562'695	51'635	340'476	1'197'450	52'972	2'693'384	601'985	933'342	2'671'920	5'063'156	-2'391'236.00
Les Breuleux	1'847'142	5'614	1'342'158	470'752	1'751'822	183'209	1'085'701	134'707	2'400'394	0	8'427'217	794'282	7'632'935.00
La Chaux-d.-B.	37'660	0	298'342	0	-114'825	0	-5'292	-35'690	90'981	0	306'866	-35'690	342'556.00
Les Enfers	139'903	72'350	67'770	0	36'954	53'343	-1'567	13'608	27'986	-35'008	271'046	104'293	166'752.60
Les Genevez	104'706	40'187	302'644	118'826	270'248	212'267	236'610	697'877	55'882	389'231	970'090	1'458'388	-488'298.00
Lajoux	115'485	-76'115	275'381	-6'623	165'126	58'195	202'340	19'000	-308'010	-41'770	450'322	-47'313	497'634.62
Montfaucon	432'124	449'497	-30'425	-137'760	131'998	1'039'227	71'740	2'538'497	853'212	-627'571	1'458'649	3'261'890	-1'803'241.00
Muriaux	382'341	96'000	837'857	140'503	-114'876	60'765	90'665	94'360	-675'043	20'151	520'944	411'779	109'165.00
Le Noirmont	925'454	571'767	566'066	1'433'907	1'195'046	4'398'290	1'525'336	-287'485	2'412'445	704'004	6'624'347	6'820'483	-196'135.77
Saignelégier	1'429'005	464'823	210'440	2'826'020	340'699	1'700'624	98'149	896'240	186'286	437'754	2'264'579	6'325'461	-4'060'881.53
Saint-Brais	81'621	38'680	-28'221	13'067	39'394	6'844	140'996	179'570	114'997	-23'987	348'787	214'174	134'613.00
Soubey	107'221	0	35'173	0	106'188	106'046	367'173	0	-10'974	97'725	604'781	203'771	401'010.00
Total	6'900'261	1'859'814	4'580'610	5'078'173	4'266'995	9'028'342	3'996'742	6'944'068	6'000'075	1'971'330	25'744'683	24'881'727	862'956.99

Porrentruy	2009		2010		2011		2012		2013		Total		Financement
	autofin.	invest.	autofin.	invest.	autofin.	invest.	autofin.	invest.	autofin.	invest.	autofin.	invest.	
Alle	597'978	845'430	246'051	858'056	223'131	228'216	55'417	256'139	573'098	501'146	1'695'675	2'688'987	-993'312.00
La Baroche	753'342	144'873	-93'144	215'504	99'621	-43'617	246'124	292'645	654'845	40'279	1'660'788	649'684	1'011'104.00
Basse-Allaine	1'079'663	514'721	163'084	474'813	160'357	265'053	219'704	14'565	431'880	-143'679	2'054'688	1'125'473	929'215.00
Beurnevésin	158'672	5'265	10'965	-7'678	108'313	47'960	-25'014	0	32'723	302'921	285'659	348'468	-62'809.00
Boncourt	721'909	735'914	1'115'853	207'634	332'382	412'007	2'514'774	1'966'826	2'191'240	3'531'069	6'876'158	6'853'450	22'708.00
Bonfol	15'423	-29'886	184'224	63'032	69'154	9'927	192'074	-54'575	577'990	137'181	1'038'865	125'679	913'186.00
Bressaucourt	314'942	-207'164	340'249	96'752	109'031	37'901	47'727	68'441	Fontenais 2013		811'949	-4'070	816'019.00
Bure	241'325	300	163'037	798'600	212'901	289'928	126'465	98'170	372'367	754'201	1'116'095	1'941'199	-825'104.00
Clos du Doubs	1'016'248	522'220	240'437	794'716	433'990	-319'789	74'682	358'477	347'545	905'572	2'112'902	2'261'196	-148'294.00
Coeuve	150'516	113'613	33'392	111'556	-73'214	-113'260	28'826	-56'566	173'772	1'065'906	313'292	1'121'249	-807'957.00
Cornol	-43'173	1'124'140	-567'656	981'769	742'993	-174'283	619'795	51'813	735'213	70'064	1'487'172	2'053'503	-566'331.00
Courchavon	83'594	178'667	239'856	74'855	166'967	4'422	327'421	-135'272	487'060	249'153	1'304'898	371'825	933'073.00
Courgenay	218'036	2'251'000	113'959	-20'743	468'455	301'792	605'098	418'056	769'537	211'506	2'175'085	3'161'611	-986'526.25
Courtedoux	311'281	-8'895	383'144	43'677	493'454	57'841	103'141	319'749	65'248	-349'068	1'356'268	63'304	1'292'964.00
Dampfreux	33'124	81'331	-40'893	18'788	15'550	-51'711	20'590	0	95'954	11'577	124'325	59'985	64'340.00
Fahy	120'200	0	33'474	73'599	266'824	2'824	46'030	2'916	-417'849	0	48'679	79'339	-30'660.00
Fontenais	194'301	42'086	318'091	-107'854	219'112	103'841	-28'159	482'522	Fontenais 2013		703'345	520'595	182'750.00
Fontenais 2013	Dès le 1 ^{er} janvier 2013								884'753	2'193'495	884'753	2'193'495	-1'308'742.00
Grandfontaine	166'470	424'038	134'386	20'326	231'795	56'357	57'051	-15'304	-33'962	43'000	555'740	528'417	27'323.00
Haute-Ajoie	139'872	1'278'414	799'005	1'261'139	813'343	372'387	528'750	682'389	313'293	230'550	2'594'263	3'824'879	-1'230'616.00
Lugnez	-29'967	0	56'952	0	67'662	0	23'575	0	80'415	0	198'637	0	198'637.00
Porrentruy	2'203'562	1'820'876	940'610	-595'042	1'046'302	816'067	2'408'770	2'270'240	3'922'892	1'803'404	10'522'136	6'115'545	4'406'591.00
Rocourt	77'914	49'935	27'393	25'462	-21'000	100'976	-22'548	50'720	36'053	14'225	97'812	241'318	-143'506.00
Vendlincourt	117'012	-205'675	82'911	831'967	-89'142	-70'478	92'429	-22'941	128'034	-88'338	331'244	444'535	-113'291.00
Total	8'642'244	9'681'203	4'925'380	6'220'928	6'097'981	2'334'361	8'262'722	7'049'010	12'422'101	11'484'164	40'350'428	36'769'666	3'580'761.75

Commentaires :

Ci-après, une vue d'ensemble des totaux pour les trois districts, de 2009 à 2013.

Districts	Autofinancement	Investissement	Financement
Delémont	54'758'712	67'487'244	-12'728'532
Franches-Montagnes	25'744'683	24'881'727	862'956
Porrentruy	40'350'428	36'769'666	3'580'762
Totaux	120'853'823	129'138'637	-8'284'814

Lors de la période 2009 à 2013, les districts des Franches-Montagnes et Porrentruy ont disposé d'un financement suffisant pour couvrir leurs investissements.

Le district des Franches-Montagnes enregistre une augmentation de l'endettement de Fr. 4'339'170.– alors que ses investissements s'élèvent à Fr. 24'881'727.–.

Le district de Porrentruy enregistre une augmentation de l'endettement de Fr. 484'092.– alors que ses investissements s'élèvent à Fr. 36'769'666. Il est à noter que le district de Porrentruy enregistre une augmentation de son endettement de Fr. 6'725'131.– pour le seul exercice 2013.

Le district de Delémont enregistre pour sa part une augmentation de l'endettement de Fr. 20'439'939.– alors que ses investissements s'élèvent à Fr. 67'487'244.–. Le district de Delémont enregistre également une forte augmentation de l'endettement avec Fr. 8'155'486.– pour l'exercice 2013.

Remarques :

Il est important que les autorités communales utilisent ces données à l'avenir en vue de réduire l'endettement communal.

4.3. *Le degré d'autofinancement*

Le degré d'autofinancement détermine la part des revenus affectée au financement net des nouveaux investissements. Un degré inférieur à 100% est l'indice d'une augmentation de l'endettement. Un degré supérieur à 100% est l'indice du désendettement. Des valeurs situées entre 70 et 100% sont l'indice d'une augmentation de l'endettement supportable.

Lorsqu'il est positif et inférieur à 100%, le degré d'autofinancement mesure la part des investissements nets qu'une collectivité peut financer par ses propres moyens, c'est-à-dire sans avoir recours à l'emprunt et/ou à la réalisation d'une partie de ses actifs financiers. Plus cette part est importante, meilleure est l'autonomie financière d'une commune.

Afin de circonscrire les intérêts passifs dans un cadre économiquement supportable, il est recommandé de maintenir un autofinancement autour des 60 à 70%.

Tableau N° 13 : Evolution du degré d'autofinancement des communes (2010 – 2013)

Degré d'autofinancement	2010	2011	2012	2013
Revenus du compte de fonctionnement	281'372'368	292'328'873	300'656'633	316'093'314
-Charges du compte de fonctionnement	284'242'040	294'608'993	302'482'867	313'443'883
+Dépréciations/amortissements	20'534'932	23'139'260	27'638'522	25'839'885
+Constitutions de réserves	6'457'848	4'006'740	5'372'549	6'659'325
-Prélèvements dans les réserves	5'605'279	8'151'273	3'240'819	4'134'275
=Autofinancement	18'517'829	16'714'607	27'944'018	31'014'366
Dépenses d'investissements	47'845'684	42'238'047	46'545'185	46'861'077
-Recettes d'investissements	19'261'191	17'155'175	15'244'455	21'991'864
=Investissements nets	28'584'493	25'082'872	31'300'730	24'869'213
Degré d'autofinancement	64.78	66.64	89.28	124.71

Pour rappel, le degré d'autofinancement est calculé de la manière suivante :

Autofinancement x 100 ----- Investissements nets	=	Degré d'autofinancement
--	---	--------------------------------

Selon la Conférence des Autorités cantonales de surveillance des finances communales, un degré d'autofinancement de :

- Moins de 0% est considéré comme très mauvais
- de 0% à 60% est considéré comme insuffisant
- de 60% à 80% est considéré comme suffisant (à court terme)
- de 80 à 100% est considéré comme bien
- plus de 100% est considéré comme très bien

Remarques :

On constate une très nette amélioration lors du bouclage des comptes 2013 de l'ensemble des communes jurassiennes : le degré d'autofinancement s'élève à 124.71%. En d'autres termes, il est passé de « suffisant à court terme » lors de l'exercice 2010 à « très bien » à la clôture des comptes 2013 (106.49% lors de l'exercice 2009). La moyenne 2009 – 2013 s'élève à 90.41%, ce qui est considérée comme bien. Cette évolution positive s'explique par une stabilité des dépenses d'investissements et une augmentation de Fr. 6'747'409.– des recettes d'investissements.

Catégories de communes	Degré d'autofinancement
< 200 habitants	-10.01
200 à 500 habitants	-63.22
501 à 1'000 habitants	223.47
1'001 à 2'000 habitants	270.72
2'001 à 3'000 habitants	159.66
> 3'000 habitants	714.34

Commentaires :

- Dans la catégorie <200 habitants, les communes de Beurnevésin, Rocourt et Dampheux possèdent un degré d'autofinancement positif. Il est à noter que les communes de Vellerat, La Chaux-des-Breuleux, Ederswiler et Lugnez n'ont pas effectué d'investissements, ce qui porte le degré d'autofinancement à 0%.

Le degré d'autofinancement de l'exercice 2013 pour cette catégorie de communes est considéré comme très faible, -10.01% et indique que les engagements courants sont financés par l'emprunt.

- Dans la catégorie 200 – 500 habitants, les communes de Saint-Brais, Saulcy, Movelier, Grandfontaine et Muriaux ont un degré d'autofinancement négatif. Seule la commune de Fahy n'a pas effectué d'investissements.

Le degré d'autofinancement pour cette catégorie de communes est considéré comme très mauvais, soit -63.22%. Il indique une forte augmentation de l'endettement. Il est à noter que dans cette catégorie de commune se situe la commune de Muriaux qui a le plus faible degré d'autofinancement de l'ensemble des communes jurassiennes avec -3'349.92% en 2013. Ce taux s'explique par des éléments fiscaux extraordinaires.

- Dans la catégorie 501 – 1'000 habitants, les communes de Vendlincourt, Montfaucon, Lajoux, et Courtedoux ont un degré d'autofinancement négatif. Toutes les communes ont effectué des investissements.

Le degré d'autofinancement pour cette catégorie de communes est considéré comme très bon, soit 223.47%. Il indique une diminution de l'endettement.

- Dans la catégorie 1'001 – 2'000 habitants, la commune de Basse-Allaine a un degré d'autofinancement négatif. Toutes les communes ont effectué des investissements.

Le degré d'autofinancement pour cette catégorie de communes est considéré comme très bien, soit 270.72% et indique une forte diminution de l'endettement.

- Dans la catégorie 2'001 – 3'000 habitants, aucune des cinq communes concernées n'a un degré d'autofinancement négatif et toutes les communes ont effectué des investissements.

Le degré d'autofinancement pour cette catégorie de communes est considéré comme très bien, soit 159.66% et indique une diminution de l'endettement.

- Dans la catégorie >3'000 habitants, aucune des quatre communes concernées n'a un degré d'autofinancement négatif et toutes les communes ont effectué des investissements.

Le degré d'autofinancement pour cette catégorie de communes est considéré comme excellent, soit 714.34% et indique une diminution de l'endettement.

Remarques :

On notera que dans la catégorie de communes avec le plus fort degré d'autofinancement, soit la catégorie plus de 3'000 habitants, la commune de Delémont se distingue en 2013 par un degré d'autofinancement de 2'482%. Ce taux s'explique par un autofinancement de Fr. 3'482'690.– et des investissements nets de seulement 140'313.–.

Cela confirme la nécessité de prendre en compte les cinq derniers exercices afin d'effectuer une moyenne du degré d'autofinancement. On trouvera l'évolution de cette moyenne pour chaque commune dans l'annexe au rapport.

4.4. *La capacité d'autofinancement*

La capacité d'autofinancement caractérise la capacité, respectivement la marge financière, dont dispose une commune pour ses investissements. Une part inférieure à 10% est l'indice d'une faible capacité d'investissement. Les valeurs supérieures à 20% sont l'indice d'une bonne capacité d'investissement.

La capacité d'autofinancement indique la part des recettes structurelles de fonctionnement disponibles pour financer directement les investissements (produits du compte de fonctionnement, sans les imputations internes, les prélèvements sur les réserves, les financements spéciaux et les recettes conjoncturelles). Il revient à l'autorité politique d'effectuer un choix quant à l'utilisation de la marge d'autofinancement. Elle renseigne sur le potentiel d'autofinancement d'une commune. Plus il est élevé, plus cette dernière dispose d'une large manœuvre financière.

Une valeur négative traduit une situation financière problématique. La commune devrait, en effet, s'endetter pour couvrir les charges de fonctionnement, ce qui est contraire à la règle de l'équilibre budgétaire. Dans une telle situation, une réflexion quant au niveau tant de la quotité d'impôt que des prestations, devient incontournable.

Un résultat positif est le signe d'une capacité d'autofinancement qu'il faut cependant interpréter avec précaution. Les équipements de la collectivité devraient être pris en considération. Une commune qui accumule du retard dans la réalisation ou le renouvellement des infrastructures locales ou intercommunales devrait avoir une capacité d'autofinancement supérieure à celle d'une collectivité ayant fait un effort normal.

Pour rappel, la capacité d'autofinancement est calculée de la manière suivante :

Autofinancement X 100	=	Capacité d'autofinancement

Revenus		

Tableau N° 14 : Evolution de la capacité d'autofinancement des communes (2010 – 2013)

Capacité d'autofinancement	2010	2011	2012	2013
Autofinancement	18'517'829	16'714'607	27'904'018	31'014'365
Revenus du compte de fonctionnement	281'372'368	292'328'873	300'656'633	316'093'313
-Prélèvements dans les réserves	5'605'279	8'151'273	3'240'819	4'134'275
-Imputations internes	8'562'158	9'701'505	11'268'733	10'550'960
=Revenus	267'204'931	274'476'095	286'147'081	301'408'078
Capacité d'autofinancement	6.93	6.09	9.77	10.29

Selon la Conférence des Autorités cantonales de surveillance des finances communales, une capacité d'autofinancement de :

- | | |
|----------------|-------------------------------------|
| ➤ Moins de 10% | est considéré comme mauvaise |
| ➤ de 10% à 20% | est considéré comme moyenne à bonne |
| ➤ plus de 20% | est considéré comme très bonne |

Remarques :

Depuis l'exercice 2010, la capacité d'autofinancement des communes dépasse les 10%, ce qui est considéré comme moyen à bon (10.07% lors de l'exercice 2009) et signifie une marge de manœuvre moyenne pour les investissements.

On constate que 26 communes ont une capacité d'autofinancement qualifiée de très mauvaise à mauvaise, soit 8 communes ayant une capacité d'autofinancement négative et 18 communes ayant une capacité d'autofinancement inférieure à 10%.

Par conséquent, les communes de Soubey, Saulcy, Bourrignon, Movelier, Grandfontaine, Muriaux, Vendlincourt, Montfaucon, Lajoux, Courtedoux ont une capacité d'autofinancement négative. Elles se situent toutes dans les catégories de communes de moins de 1'000 habitants. Elles ont à réfléchir quant au niveau tant de leur quotité d'impôt que de leurs prestations, tout investissement leur étant pratiquement impossible. Basse-Allaine, commune de plus de 1'000 habitants, touchée également par une capacité d'autofinancement négative en 2013, peut toutefois relativiser cet indicateur, dans la mesure où ce constat est extraordinaire.

A contrario, les communes de Vellerat, La Chaux-des-Breuleux, Mettembert, Ederswiler, Damphreux, Lugnez, Saint-Brais, Courchavon, Le Bémont, Rebeuvelier, Courchapoix, Châtillon, Corban, Montfaucon, Rossemaison, Bure, Bonfol, Boécourt, Cornol, Les Bois, La Baroche, Boncourt, Les Breuleux, Fontenais, Le Noirmont, Courgenay, Courtételle, Val Terbi, Porrentruy et Haute-Sorne qui ont une capacité d'autofinancement supérieure à 10%, peuvent effectuer des investissements, dans les limites du disponible financier, sans augmenter leur endettement tout en maîtrisant leur charge financière et leur fonctionnement.

Catégories de communes	Capacité d'autofinancement
< 200 habitants	10.24
200 à 500 habitants	4.81
501 à 1'000 habitants	10.61
1'001 à 2'000 habitants	14.79
2'001 à 3'000 habitants	10.86
> 3'000 habitants	9.14

Commentaires :

- Dans la catégorie de communes <200 habitants, la commune de Soubey a une capacité d'autofinancement négative, les communes de Beurnevésin, Les Enfers et Rocourt entre 0 et 10% et les communes de Vellerat, La Chaux-des-Breuleux, Mettembert, Ederswiler, Dampfreux et Lugnez supérieure à 10%.
- Dans la catégorie de communes 200 – 500 habitants, les communes de Saulcy, Bourrignon, Fahy, Movelier, Grandfontaine et Muriaux ont une capacité d'autofinancement négative, les communes de Pleigne et Soyhières entre 0 et 10% et les communes de Saint-Brais, Courchavon, Le Bémont, Rebeuvelier, Courchapoix, Châtillon et Corban supérieure à 10%.
- Dans la catégorie de communes 501 – 1'000 habitants, la commune de Lajoux a une capacité d'autofinancement négative, les communes de Mervelier, Les Genevez, Vendlincourt, Coeuve, Courtedoux et Haute-Ajoie entre 0 et 10% et les communes de Montfaucon, Rossemaison, Bure, Bonfol, Boécourt et Cornol supérieure à 10%.
- Dans la catégorie de communes 1'001 – 2'000 habitants, aucune n'a de capacité d'autofinancement négative, les communes de Clos du Doubs, Develier et Alle entre 0 et 10% et les communes de Les Bois, La Baroche, Boncourt, Basse-Allaine, Les Breuleux et le Noirmont supérieure à 10%.
- Dans la catégorie de communes 2'001 – 3'000 habitants, aucune commune n'a de capacité d'autofinancement négative, les communes de Saignelégier et Courrendlin entre 0 et 10% et les communes de Courgenay, Courtételle et Val Terbi supérieure à 10%.
- Dans la catégorie de communes >3'000 habitants, aucune commune n'a de capacité d'autofinancement négative, les communes de Courroux et Delémont entre 0 et 10% et les communes de Porrentruy et Haute-Sorne supérieure à 10%.

Remarques :

Il faut constater que 26 communes n'auront d'autre choix, à court terme, que d'effectuer une réflexion afin d'éviter qu'elles ne s'endettent pour financer leurs dépenses courantes, qu'elles ne tombent dans une spirale d'endettement et perdent leur marge de manœuvre budgétaire.

4.5. L'endettement brut par rapport aux revenus

L'endettement brut par rapport aux revenus est un indicateur financier. Il mesure en pourcent la part des revenus nécessaire à l'amortissement intégral de la dette brute.

Un endettement supérieur à 200% est considéré comme critique; les valeurs de 100% ou inférieures sont considérées comme bonnes.

L'endettement brut par rapport aux revenus est calculé de la manière suivante :

$\frac{\text{Dette brut} \times 100}{\text{Revenus}} = \text{Endettement brut par rapport aux revenus}$

Tableau N° 15 : Dette brute par rapport aux revenus 2013

Dette brute par rapport aux revenus	2013
Total des dettes brutes	547'088'462
Revenus	301'408'078
En %	181.51%

Remarques :

Comme mentionné ci-dessus, un endettement supérieur à 200% est considéré comme critique. On constate que l'ensemble des communes jurassiennes n'est pas loin de ce seuil avec 181.51%.

A titre d'information, les pourcentages 2008 à 2012 étaient les suivants :

➤	2008	191.50%
➤	2009	192.00%
➤	2010	195.70%
➤	2011	192.40%
➤	2012	186.47%

L'exercice 2013, avec 181.51%, est le moins mauvais depuis 2008. Toutefois, il convient de prendre conscience que le seuil critique des 200% est régulièrement frôlé.

Cet indicateur démontre bien que l'endettement de l'ensemble des communes jurassiennes est trop élevé. Depuis plus de 6 ans maintenant, la situation de l'endettement communal brut est considérée comme critique.

Une réflexion est actuellement menée quant à la problématique de l'endettement des communes jurassiennes, tant par elles-mêmes que par le Service des communes dans les décisions d'accorder ou non de nouveaux crédits aux communes par le biais d'approbations.

Tableau N° 16 : Comparaison intercantonale de l'endettement moyen des communes pour l'exercice 2012.

Cantons	Endettement brut par rapport aux revenus
Argovie	36.40%
Zürich	57.80%
Soleure	58.50%
Thurgovie	58.90%
Bâle Campagne	72.70%
Glaris	80.10%
Grisons	83.50%
Appenzell (AR)	86.70%
Valais	89.10%
Berne	93.20%
Fribourg	96.30%
Uri	98.80%
Saint-Gall	103.40%
Obwald	108.05%
Genève	110.90%
Vaud	118.10%
Bâle Ville	133.70%
Neuchâtel	135.00%
Tessin	144.40%
Jura	186.50%

(source : CACSFC, journal info N°26)

Le tableau ci-dessus ne comporte que 20 cantons sur 26, certains cantons ne calculent pas cet indicateur financier.

Remarques :

Pour la première fois depuis de nombreuses années, l'endettement brut par rapport aux revenus passe en dessous de la barre des 190% (187.60 en 2007) ce qui est cependant toujours considéré comme très mauvais.

En application du Décret sur l'administration financière des communes il doit être rappelé l'obligation pour les communes de se doter d'un plan financier.

Catégories de communes	Dettes brutes sur revenus
< 200 habitants	111.47
200 à 500 habitants	140.25
501 à 1'000 habitants	202.49
1'001 à 2'000 habitants	166.00
2'001 à 3'000 habitants	200.61
> 3'000 habitants	185.75

Selon la Conférence des Autorités cantonales de surveillance des finances communales, un endettement brut par rapport aux revenus de :

- | | |
|------------------|------------------------------|
| ➤ Moins de 50% | est considéré comme très bon |
| ➤ de 50% à 100% | est considéré comme bon |
| ➤ de 101% à 150% | est considéré comme moyen |
| ➤ de 151% à 200% | est considéré comme mauvais |
| ➤ plus de 200% | est considéré comme critique |

Remarques :

Dans le tableau ci-dessus, l'ensemble des catégories de communes se situe entre 111.47% et 202.49%, deux catégories sont supérieures à 200%. Cette situation est qualifiée de critique.

Commentaires :

- Dans la catégorie de communes <200 habitants, la commune de Beurnevésin a un endettement brut par rapport aux revenus le plus élevé avec 228.48%. La commune des Enfers a l'endettement brut par rapport aux revenus le plus bas avec 7.16%.
- Dans la catégorie de communes 200 – 500 habitants, la commune de Movelier a un endettement brut par rapport aux revenus le plus élevé avec 308.22%. La commune de Muriaux a l'endettement brut par rapport aux revenus le plus bas avec 9.68%.
- Dans la catégorie de communes 501 – 1'000 habitants, la commune de Cornol a un endettement brut par rapport aux revenus le plus élevé avec 275.36%. La commune de Les Genevez a l'endettement brut par rapport aux revenus le plus bas avec 108.28%.
- Dans la catégorie de communes 1'001 – 2'000 habitants, la commune de Basse-Allaine a un endettement brut par rapport aux revenus le plus élevé avec 271.41%. La commune de Les Breuleux a l'endettement brut par rapport aux revenus le plus bas avec 59.05%.
- Dans la catégorie de communes 2'001 – 3'000 habitants, la commune de Saignelégier a un endettement brut par rapport aux revenus le plus élevé avec 274.32%. La commune de Courtételle a l'endettement brut par rapport aux revenus le plus bas avec 121.28%.

- Dans la catégorie de communes >3'000 habitants, la commune de Courroux a un endettement brut par rapport aux revenus le plus élevé avec 259.54%. La commune de Porrentruy a l'endettement brut par rapport aux revenus le plus bas avec 133.13%.

4.6. *Interprétation des indicateurs*

Les différences existantes sur le plan des structures, de l'exécution des tâches, des investissements et de la tenue de la comptabilité compliquent les comparaisons entre communes sur la seule base des indicateurs. On trouvera ci-dessous deux exemples de difficultés rencontrées lors de l'interprétation des indicateurs dans le cadre de comparaisons entre communes :

Exemple 1

- Une commune peut investir à charge du compte de fonctionnement (plutôt que du compte des investissements) jusqu'à concurrence du montant de la compétence financière du Conseil communal fixé par le règlement d'organisation. C'est ainsi qu'une commune dont l'exécutif a une compétence financière de Fr. 10'000.- peut imputer des investissements jusqu'à ce montant à son compte de fonctionnement. Si le Conseil communal d'une commune voisine, dont le nombre d'habitants est similaire, a une compétence nettement inférieure, les comptes et les indicateurs des deux communes ne sont de fait plus comparables pour cet unique motif.

Exemple 2

- Une commune, siège d'une école secondaire ou d'une autre institution régionale exigeant d'importants capitaux, aura probablement des quotités de la charge des intérêts et de la charge financière plus élevées que les communes affiliées par contrat.

L'analyse des indicateurs doit porter sur plusieurs années. Une analyse limitée à un seul exercice peut en effet conduire à des conclusions erronées, étant donné que, dans les petites communes en particulier, le volume des investissements est susceptible de varier fortement d'une année à l'autre.

La classification des valeurs des indicateurs suivants peut être admise pour une commune de grandeur moyenne (+1'000 habitants) :

Si les investissements des syndicats sont financés directement par les communes membres et que les investissements communaux d'une durée d'utilisation de plusieurs années dépassant Fr. 50'000.- sont portés au compte des investissements:

- Un degré d'autofinancement inférieur à 60% pendant plusieurs exercices conduit nécessairement à un endettement élevé. Avec une valeur située entre 80% et 100%, l'endettement peut être considéré comme supportable. A long terme, l'objectif devrait être un degré d'autofinancement de 100%.
- Une capacité d'autofinancement négative est à éviter absolument. En effet, elle signifie que les dépenses de consommation du compte de fonctionnement sont financées par l'emprunt. Une valeur entre 0 et 10% est qualifiée de faible; elle est suffisante entre 11 et 14%, bonne entre 15 et 18% et très bonne au-delà de 19%.

5. Péréquation financière

5.1. Définition

La péréquation financière a pour but de permettre aux communes de disposer des ressources nécessaires pour accomplir leurs tâches sans devoir appliquer une fiscalité trop lourde. C'est un système subsidiaire.

Elle instaure une solidarité entre les communes dans les secteurs d'activité où les charges sont partagées entre les communes et l'Etat (péréquation indirecte).

La péréquation financière a aussi comme avantage d'atténuer les disparités importantes dans les ressources des communes (péréquation directe).

En application de l'article 2, alinéa 2, de la Loi concernant la péréquation financière (RSJU 651), les mesures de la péréquation financière sont prises dans le cadre des moyens financiers disponibles, de l'intérêt général prépondérant de l'ensemble du canton et d'une gestion administrative et financière communale économe et efficiente.

La péréquation financière directe vise à réduire les disparités de ressources entre les communes par l'allocation de moyens financiers aux communes ayant le moins de ressources et la compensation des charges structurelles.

Le mode de calcul de la péréquation financière est basé sur l'indice en % des ressources par habitant (voir définition au point 5.3. du présent chapitre).

Les communes dont l'indice de ressources est supérieur à la moyenne de l'ensemble des communes alimentent le fonds de péréquation financière en fonction de leur écart des ressources, d'un coefficient progressif, du revenu fiscal harmonisé moyen par habitant de l'ensemble des communes et de leur population.

Les communes dont l'indice des ressources est inférieur à la moyenne, mais proche de celle-ci, appartiennent à la "zone neutre". Les communes de la zone neutre n'alimentent pas le fonds de péréquation financière et n'en bénéficient pas.

Seules les communes dont l'indice des ressources est inférieur à la zone neutre bénéficient des prestations du fonds de péréquation financière visant à réduire les disparités.

La réduction des disparités correspond à la différence entre l'indice des ressources de la commune et un indice qui tient compte du niveau de la dotation minimale, de la limite inférieure de la zone neutre, de la population de la commune et du revenu fiscal harmonisé moyen par habitant de l'ensemble des communes.

La dotation minimale est une allocation de moyens permettant d'atteindre la limite d'indice des ressources que les prestations du fonds de péréquation financière assurent à chaque commune.

Les prestations du fonds de péréquation financière sont dégressives pour les communes qui verraient leur quotité générale d'impôt être inférieure à la quotité générale moyenne si les prestations leur étaient versées en plein. La dégressivité concerne également les communes qui se trouvent au-dessous de la limite de la dotation minimale.

5.2. Revenu fiscal harmonisé (RH)

Le revenu fiscal harmonisé (RH) équivaut au rendement net des recettes fiscales ordinaires, divisé par la quotité ordinaire de la commune et multiplié par la quotité ordinaire moyenne pondérée de l'ensemble des communes. C'est sur ces critères que sont déterminés les indices en % des ressources par habitant utiles au calcul de la péréquation financière.

Cette procédure évite les éventuels comportements stratégiques dans le but d'influencer les flux péréquatifs via la fixation de la quotité communale ordinaire.

Tableau N° 17 : Evolution du revenu fiscal harmonisé des communes, par district

District de Delémont

Communes	2009	2010	2011	2012	2013
Bassecourt	7'981'616	7'009'209	7'025'995	7'257'030	Haute-Sorne
Boécourt	5'312'272	2'063'781	2'304'460	2'419'636	2'409'373
Bourrignon	424'521	466'573	490'538	481'471	426'165
Châtillon	895'255	864'870	889'695	865'985	1'013'435
Corban	823'251	758'983	705'859	863'598	775'371
Courchapoix	797'958	725'297	761'365	776'727	821'194
Courfaivre	2'728'756	2'727'699	2'929'450	2'893'392	Haute-Sorne
Courrendlin	5'513'457	5'102'149	5'383'508	5'300'407	5'785'829
Courroux	6'466'580	6'252'605	6'612'511	6'537'399	6'733'333
Courtételle	5'848'289	6'090'243	6'241'331	6'926'821	7'540'314
Delémont	33'616'978	35'490'234	37'698'556	38'996'073	36'642'221
Develier	3'452'146	3'096'005	3'077'179	3'315'449	3'457'504
Ederswiler	203'586	207'354	209'765	235'429	176'653
Glovelier	2'799'290	2'651'311	2'623'597	3'394'347	Haute-Sorne
Haute-Sorne	Dès le 1 ^{er} janvier 2013				14'311'810
Mervelier	875'903	891'977	871'446	905'358	984'721
Mettembert	134'240	94'192	158'234	148'395	218'502
Montsevelier	738'046	736'225	731'180	752'758	Val Terbi
Movelier	700'932	726'280	770'524	615'795	614'501
Pleigne	608'994	632'800	661'156	657'898	669'386
Rebeuvelier	872'685	660'023	688'869	641'667	806'043
Rossemaison	1'288'421	1'174'011	1'400'707	1'454'460	1'568'027
Saulcy	391'152	365'448	412'145	473'846	387'147
Soulce	387'962	400'209	379'619	350'901	Haute-Sorne
Soyhières	1'272'738	1'414'753	1'484'895	1'430'718	1'477'277
Undervelier	464'750	316'810	340'044	311'879	Haute-Sorne
Val Terbi	Dès le 1 ^{er} janvier 2013				4'995'799
Vellerat	154'267	192'587	134'596	143'809	175'628
Vermes	525'440	487'584	493'631	463'453	Val Terbi
Vicques	3'370'131	3'416'036	3'630'567	3'669'975	Val Terbi
Delémont	88'649'617	85'015'247	89'111'423	92'284'677	91'990'235

District des Franches-Montagnes

Communes	2009	2010	2011	2012	2013
Le Bémont	492'547	563'570	513'869	622'435	694'141
Les Bois	3'199'234	2'620'899	2'860'150	2'647'627	3'005'107
Les Breuleux	4'909'583	4'335'819	5'656'532	5'441'283	7'966'671
La Chauv-d.-B.	128'694	144'832	160'490	157'118	135'878
Les Enfers	276'581	261'757	279'888	244'857	253'888
Les Genevez	1'376'068	1'485'649	1'513'426	1'641'163	1'518'927
Lajoux	1'339'015	1'606'178	1'561'623	1'671'217	1'134'099
Montfaucon	1'008'311	991'942	1'049'424	1'125'227	1'782'333
Muriaux	1'383'727	1'694'549	1'564'664	1'693'761	872'207
Le Noirmont	4'937'586	4'658'204	5'571'538	6'193'136	7'371'062
Saignelégier	6'143'760	5'785'645	6'217'147	6'276'254	6'271'412
St-Brais	327'248	261'407	279'212	368'224	343'184
Soubey	242'562	184'602	286'716	308'021	241'856
Franches-Montagnes	25'764'917	24'595'052	27'514'679	28'390'323	31'591'037

District de Porrentruy

Communes	2009	2010	2011	2012	2013
Alle	4'126'802	3'746'009	3'732'188	3'840'280	4'198'141
La Baroche	2'188'441	1'947'296	2'062'333	2'241'743	2'417'994
Basse-Allaine	2'456'623	2'474'486	2'447'834	2'347'751	2'479'560
Beurnevésin	212'546	211'262	165'927	219'023	189'958
Boncourt	8'844'819	9'553'229	8'524'368	12'325'217	10'911'338
Bonfol	1'393'297	1'410'864	1'381'222	1'440'205	1'837'022
Bressaucourt	727'262	684'819	604'694	701'615	Fontenais
Bure	1'324'412	1'268'625	1'257'650	1'296'063	1'422'556
Clos du Doubs	2'375'861	2'419'147	2'560'083	2'421'775	2'679'602
Coeuve	1'245'104	1'082'789	1'177'975	1'285'585	1'251'140
Cornol	1'707'743	1'700'107	2'437'597	2'452'915	2'893'588
Courchavon	746'940	929'486	820'567	1'002'906	1'219'572
Courgenay	5'332'579	4'947'485	5'226'508	5'340'309	5'717'743
Courtedoux	1'771'192	2'022'526	2'125'734	1'747'524	1'812'818
Dampfreux	293'776	238'827	294'065	293'891	340'149
Fahy	849'890	862'390	1'077'723	942'711	523'396
Fontenais	3'197'185	3'465'045	3'250'461	3'244'605	3'610'084
Grandfontaine	582'307	680'288	729'135	614'601	646'421
Haute-Ajoie	2'074'720	2'729'894	2'536'260	3'028'045	2'671'339
Lugnez	251'788	338'981	288'936	316'784	303'180
Porrentruy	18'998'969	18'577'744	19'507'375	20'073'681	20'509'071
Rocourt	286'923	302'818	265'015	297'107	306'891
Vendincourt	1'218'073	1'071'241	1'006'402	1'138'323	1'158'172
Porrentruy	62'207'253	62'556'360	63'480'052	68'612'657	69'096'737

Récapitulation par district

Districts	2009	2010	2011	2012	2013
Delémont	88'649'617	85'015'247	89'111'423	92'284'677	91'990'235
Franches-Montagnes	25'764'917	24'595'052	27'514'679	28'390'323	31'591'037
Porrentruy	62'207'253	62'665'360	63'480'052	68'612'657	69'096'737
Total	176'621'788	172'275'659	180'106'154	189'287'657	192'678'009

Commentaires :

Il est important de signaler que toute comparaison intercantonale s'avère impossible tant les bases de calculs sont différentes.

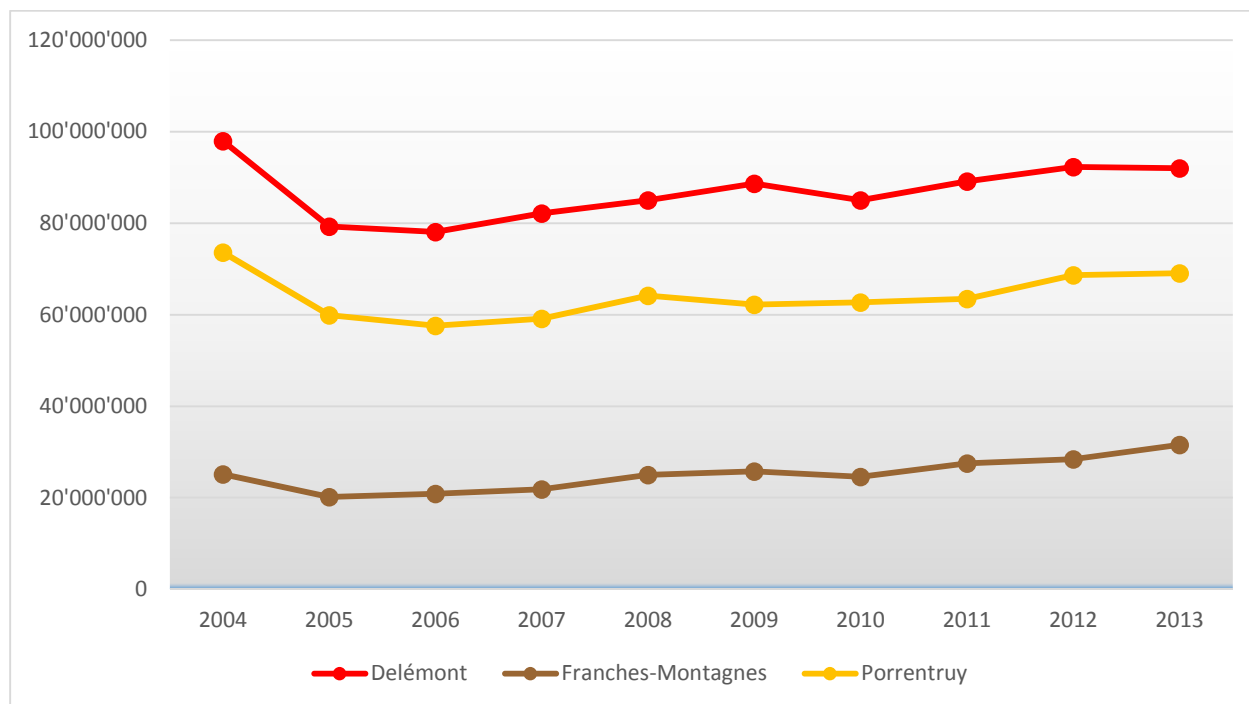
On constate une augmentation de Fr. 16'056'221.– du revenu fiscal harmonisé entre les exercices 2009 et 2013, soit une augmentation moyenne de Fr. 3'211'244.20 par année.

Le district de Delémont enregistre une diminution de Fr. 294'442.– durant la période 2012 - 2013.

Durant la même période, le district des Franches-Montagnes enregistre une augmentation de Fr. 3'200'714.–.

Enfin le district de Porrentruy enregistre une augmentation de Fr. 484'080.–.

Tableau N° 18 : Evolution graphique du revenu fiscal harmonisé par district (2004 – 2013)



5.3. Indice en % des ressources par habitant (IR)

L'indice des ressources (IR) est égal, pour chaque commune, au rapport entre son revenu fiscal harmonisé (RH) par habitant et le revenu fiscal harmonisé moyen par habitant de l'ensemble des communes multiplié par 100. C'est principalement sur la base de l'indice en % des ressources par habitant que sont calculées les contributions en faveur du fonds de péréquation financière et les allocations destinées aux communes.

Tableau N° 19 : Evolution de l'indice des ressources par habitant, par commune et district (2009 – 2013)

District de Delémont

Communes	2009	2010	2011	2012	2013
Bassecourt	93.65	84.12	79.66	77.89	Haute-Sorne
Boécourt	246.91	97.44	103.49	102.47	100.45
Bourrignon	59.97	69.89	68.77	66.34	58.99
Châtillon	82.45	81.20	78.91	71.80	83.29
Corban	67.38	63.77	57.76	70.06	62.49
Courchapoix	75.24	69.37	70.24	69.15	74.39
Courfaivre	68.04	68.99	71.08	67.77	Haute-Sorne
Courrendlin	88.53	82.79	81.49	76.55	79.14
Courroux	83.50	83.83	83.79	78.18	79.61
Courtételle	98.78	104.44	101.13	105.57	112.25
Delémont	115.19	124.77	126.82	123.76	111.95
Develier	101.73	92.35	88.50	89.14	90.59
Ederswiler	66.24	72.21	68.38	74.15	55.74
Glovelier	93.69	89.73	85.52	106.63	Haute-Sorne
Haute-Sorne	Dès le 1 ^{er} janvier 2013				78.04
Mervelier	61.86	65.96	61.53	64.39	69.31
Mettembert	43.32	30.95	53.36	48.79	72.64
Montsevelier	58.36	60.12	55.97	55.41	Val Terbi
Movelier	72.08	79.13	79.31	60.89	60.85
Pleigne	62.14	66.63	68.60	64.72	67.72
Rebeuvelier	90.44	68.43	69.45	62.46	79.60
Rossemaison	91.16	85.12	93.18	93.18	97.30
Saulcy	60.65	57.72	61.77	68.83	56.53
Soulce	60.16	67.67	63.46	55.72	Haute-Sorne
Soyhières	105.69	119.60	118.54	111.02	116.04
Undervelier	59.70	43.03	44.78	40.17	Haute-Sorne
Val Terbi	Dès le 1 ^{er} janvier 2013				70.99
Vellerat	79.53	107.50	74.15	75.91	90.82
Vermes	62.45	60.39	60.91	56.38	Val Terbi
Vicques	77.06	78.68	80.14	76.61	Val Terbi
Delémont	97.93	96.14	96.01	94.48	92.08

District des Franches-Montagnes

Communes	2009	2010	2011	2012	2013
Le Bémont	59.97	70.23	62.23	73.13	81.05
Les Bois	110.04	91.67	96.86	87.27	97.21
Les Breuleux	141.73	126.10	156.04	144.22	205.27
La Chauv-d.-B.	63.85	72.86	74.73	67.68	51.10
Les Enfers	70.38	63.87	68.43	57.72	65.19
Les Genevez	104.04	113.15	111.91	116.94	105.90
Lajoux	77.71	95.82	90.23	92.11	61.82
Montfaucon	68.53	68.04	69.34	72.58	116.22
Muriaux	110.74	141.20	125.16	133.64	68.66
Le Noirmont	118.42	114.27	128.42	132.26	153.66
Saignelégier	96.62	94.26	95.52	91.88	91.25
St-Brais	58.25	48.20	48.33	59.48	55.08
Soubey	62.93	50.82	78.98	79.61	62.53
Franches-Montagnes	102.94	100.49	107.22	105.66	115.98

District de Porrentruy

Communes	2009	2010	2011	2012	2013
Alle	96.24	89.79	86.28	82.86	90.98
La Baroche	71.97	66.57	69.24	72.80	76.36
Basse-Allaine	73.65	77.26	74.69	69.61	72.58
Beurnevésin	58.59	63.30	48.44	61.26	53.14
Boncourt	270.27	300.13	260.09	362.58	324.22
Bonfol	80.86	84.29	80.88	80.68	101.33
Bressaucourt	68.73	65.20	58.55	61.71	Fontenais
Bure	76.75	77.04	73.42	71.75	78.93
Clos du Doubs	71.55	77.25	79.10	71.02	76.68
Coeuve	72.47	64.69	66.88	68.73	66.55
Cornol	75.91	75.63	100.68	95.76	111.64
Courchavon	97.21	123.77	107.71	126.13	153.40
Courgenay	99.10	93.29	93.82	91.81	95.76
Courtedoux	97.51	114.14	114.22	88.51	90.23
Damphreux	69.00	57.93	65.36	62.58	70.75
Fahy	93.45	100.11	113.02	95.49	54.59
Fontenais	101.04	112.86	102.29	96.49	80.15
Grandfontaine	64.03	76.15	78.35	61.75	63.17
Haute-Ajoie	81.22	111.57	99.41	114.40	100.77
Lugnez	48.28	68.04	55.40	61.84	59.41
Porrentruy	113.56	113.34	114.92	112.24	112.62
Rocourt	72.08	78.09	66.88	70.03	70.97
Vendlincourt	87.59	79.65	71.45	78.14	77.42
Porrentruy	101.87	105.54	103.00	105.98	105.43

Récapitulation par district (2009 – 2013)

Districts	2009	2010	2011	2012	2013
Delémont	97.93	96.14	96.01	94.48	92.08
Franches-Montagnes	102.94	100.49	107.22	105.66	115.98
Porrentruy	101.87	105.54	103.00	105.98	105.43
*Total	100.00	100.00	100.00	100.00	100.00

*(ces calculs sont effectués avec 8 décimales)

Commentaires :

Une commune ne contribue, ni ne bénéficie du fonds de la péréquation financière si son indice en % des ressources par habitant se situe entre 90% et 100% (zone neutre).

Ci-dessous, l'indice en % des ressources par habitant (IR):

Catégories de communes	Indice en % des ressources
< 200 habitants	65.23
200 à 500 habitants	75.72
501 à 1'000 habitants	90.61
1'001 à 2'000 habitants	126.77
2'001 à 3'000 habitants	89.88
> 3'000 habitants	95.56

Dans la catégorie de communes de moins de 200 habitants, la commune de La Chaux-des-Breuleux a l'indice le plus faible avec 53.14%. C'est-à-dire que cette commune est bénéficiaire du fonds de la péréquation financière.

Dans cette même catégorie, la commune de Vellerat a l'indice le plus élevé avec 90.82%. Cette commune est dans la zone neutre (entre 90 et 100%). C'est-à-dire qu'elle ne bénéficie ni ne contribue au fonds de la péréquation financière.

Dans la catégorie de commune de 200 à 500 habitants, la commune de Fahy a l'indice le plus faible avec 54.59%, elle bénéficie du fonds de la péréquation financière. La commune de Courchavon a l'indice le plus élevé à 153.40%. Celle-ci devra contribuer au fonds de la péréquation financière.

Dans la catégorie 501 à 1'000 habitants, la commune de Lajoux a l'indice le plus faible avec 61.82% et la commune de Montfaucon l'indice le plus élevé avec 116.22%.

Dans la catégorie 1'001 à 2'000 habitants, la commune de La Baroche a l'indice le plus faible avec 76.36% et la commune de Boncourt l'indice le plus élevé avec 324.22%.

Remarques :

Il est à noter que dans cette catégorie de communes, trois communes se distinguent avec des indices de 153.66% pour la commune de Le Noirmont, de 205.27% pour la commune de Les Breuleux et de 324.22% pour la commune de Boncourt, soit l'indice le plus élevé des communes jurassiennes.

De ce fait, avec trois communes sur dix qui ont entre 150 et 325% d'indice, il est aisé de comprendre que la moyenne s'élève à 126.77%. Abstraction faite de ces trois communes, l'indice en % des ressources s'élèverait à 83.51%.

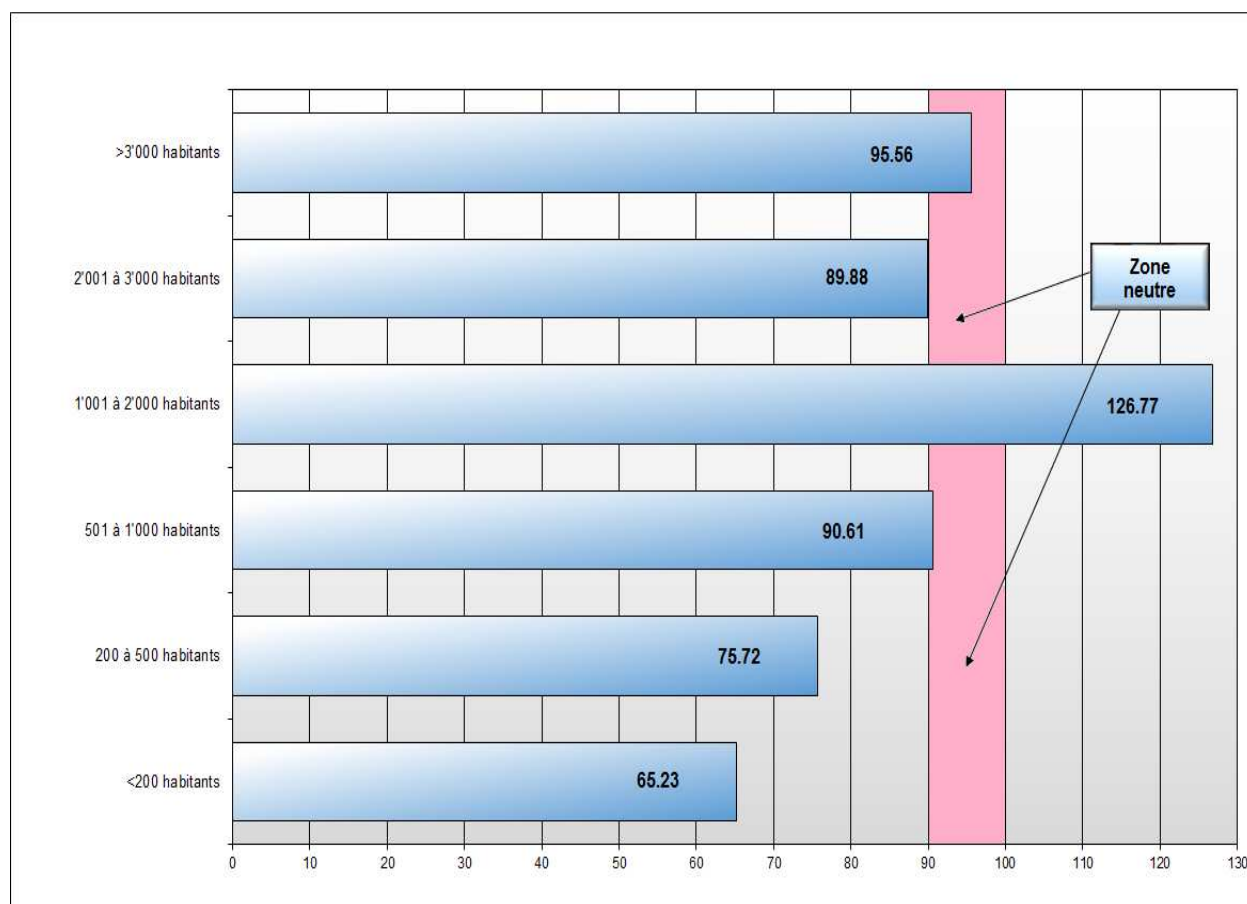
Dans la catégorie 2'001 à 3'000 habitants, la commune de Val Terbi a l'indice le plus faible avec 70.99% et la commune de Courtételle l'indice le plus élevé avec 112.25%.

Dans la catégorie plus de 3'000 habitants, la commune de Haute-Sorne a l'indice le plus faible avec 78.04% et la commune de Porrentruy l'indice le plus élevé avec 112.62%.

Remarques :

La moyenne des 38 communes de moins de 1'000 habitants se situe en dessous de 90.61% ce qui limite leurs ressources financières.

Tableau N° 20 : Graphique de l'indice en % des ressources par catégories de communes, exercice 2013



Remarques :

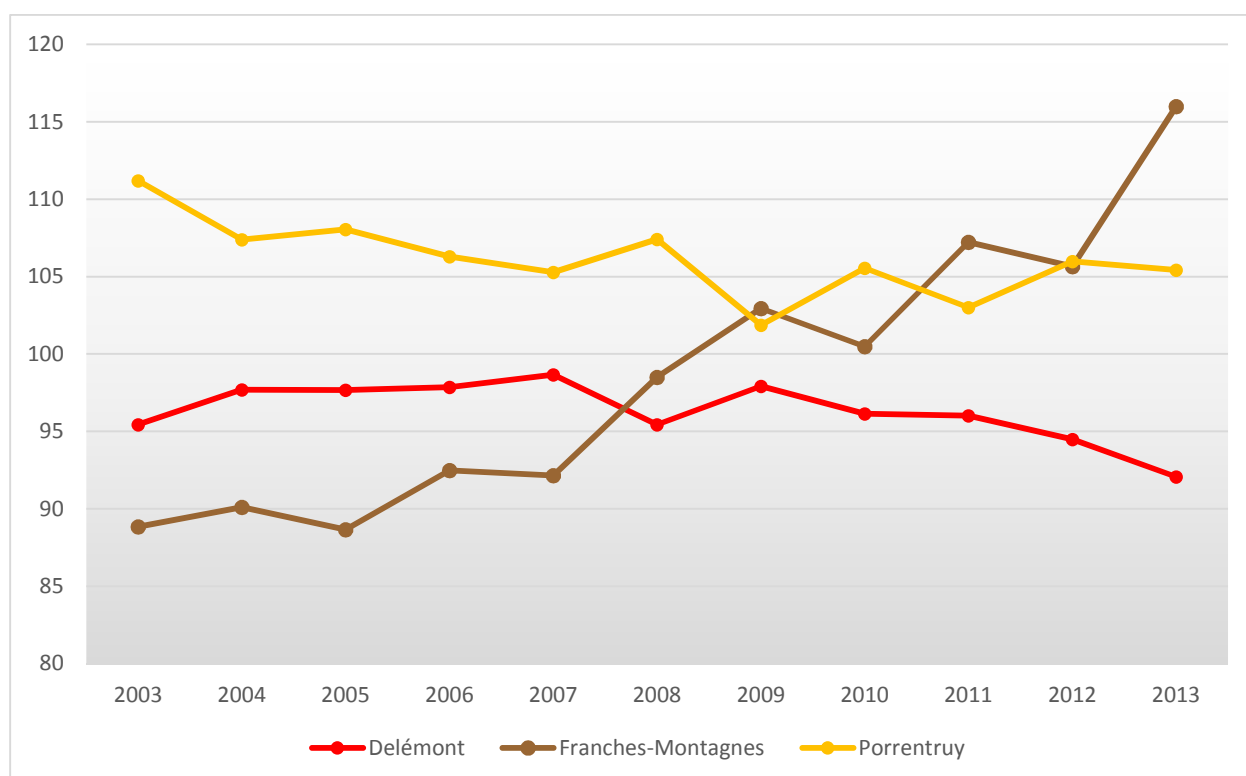
Le tableau ci-dessus permet de constater, hormis pour la catégorie de commune entre 1'001 et 2'000 habitants, que l'évolution de l'indice en % des ressources est en augmentation linéaire suivant le nombre d'habitants par commune.

Presque la moitié des communes jurassiennes (26 communes), lesquelles se situent dans les catégories de moins de 1'000 habitants, ont un indice en % des ressources par habitant inférieur à la "zone neutre" en particulier en raison de leur densité démographique.

Tableau N° 21 : Evolution de l'indice des ressources par habitant (IR) et par district (2003 – 2013)

Année	Delémont	Franches-Montagnes	Porrentruy
2003	95.43	88.85	111.19
2004	97.70	90.11	107.39
2005	97.68	88.65	108.06
2006	97.86	92.48	106.29
2007	98.67	92.15	105.28
2008	95.45	98.50	107.41
2009	97.93	102.94	101.87
2010	96.14	100.49	105.54
2011	96.01	107.22	103.00
2012	94.48	105.66	105.98
2013	92.08	115.98	105.43

Tableau N° 22 : Evolution graphique de l'indice des ressources en % par habitant (IR), par district (2003 – 2013)



5.4. Les communes contributrices ou bénéficiaires

Dans les tableaux ci-dessous, on trouvera la liste des communes contributrices ou bénéficiaires à la péréquation financière directe depuis l'exercice 2009.

Tableau N° 23 : Montants de la péréquation financière versés ou attribués au fonds par district (2009 – 2013)

District de Delémont

Communes	2009	2010	2011	2012	2013
Bassecourt	-86'436	-88'291	-121'398	276'640	Haute-Sorne
Boécourt	-16'336	-34'586	-1'026'104	-20812	-31'330
Bourrignon	184'247	143'321	171'839	107'013	121'351
Châtillon	48'756	54'214	44'347	55'001	75'406
Corban	233'386	215'267	199'065	225'174	291'657
Courchapoix	122'300	101'068	108'340	148'384	150'057
Courfaivre	397'188	474'322	598'989	580'957	Haute-Sorne
Courrendlin	272'372	31'799	-46'801	241'503	316'022
Courroux	45'525	128'452	239'879	224'501	232'825
Courtételle	-146'799	-125'905	-113'001	-131'586	-123'824
Delémont	-260'105	8'760	391'730	-48'807	-101'994
Develier	-47'006	-49'086	-71'240	-59'002	-24'461
Ederswiler	102'231	91'243	96'262	85'198	95'513
Glovelier	177'539	-23'480	-31'919	-22'705	Haute-Sorne
Haute-Sorne	Dès le 1 ^{er} janvier 2013				1'584'637
Mervelier	241'751	245'122	271'945	221'471	276'467
Mettembert	274'963	86'365	197'702	73'172	76'654
Montsevelier	238'612	302'239	287'548	263'766	Val Terbi
Movelier	179'212	129'722	126'956	69'632	71'931
Pleigne	38'267	209'151	198'330	165'114	158'943
Rebeuvelier	132'874	144'626	-10'308	151'694	148'200
Rossemaison	-20'635	-20'884	-26'976	28'225	-28'291
Saulcy	167'249	156'189	145'768	163'080	146'085
Soulce	164'949	152'597	147'646	108'958	Haute-Sorne
Soyhières	96'117	69'592	-30'760	-49'155	-52'608
Undervelier	198'001	221'668	327'471	364'494	Haute-Sorne
Val Terbi	Dès le 1 ^{er} janvier 2013				768'811
Vellerat	26'881	27'663	14'063	-3'106	21'102
Vermes	217'956	199'451	179'523	189'231	Val Terbi
Vicques	147'207	350'597	367'674	319'483	Val Terbi

District des Franches-Montagnes

Communes	2009	2010	2011	2012	2013
Le Bémont	237'865	216'681	188'433	126'989	178'521
Les Bois	199'880	281'530	-12'063	22'254	21'929
Les Breuleux	-32'940	-118'625	-186'884	-87'230	-309'153
La Chaux-d.-B.	39'830	44'524	45'128	30'786	30'206
Les Enfers	121'631	79'572	67'315	86'733	75'701
Les Genevez	1'882	-15'523	4'701	-9'636	-8'404
Lajoux	76'105	94'971	176'120	13'047	12'854
Montfaucon	298'087	214'247	262'945	266'387	261'250
Muriaux	5'043	-24'492	-2'315	-55'326	-27'022
Le Noirmont	-485	-106'948	-63'888	-37'180	-133'771
Saignelégier	48'741	48'385	48'413	47'775	48'339
Saint-Brais	160'982	134'385	160'536	191'488	203'384
Soubey	96'887	136'696	104'359	140'117	58'097

District de Porrentruy

Communes	2009	2010	2011	2012	2013
Alle	120'662	28'159	-29'392	-21'444	95'703
La Baroche	323'039	218'941	416'502	499'739	459'930
Basse-Allaine	306'537	233'734	419'576	311'638	384'893
Beurnevésin	102'522	113'133	89'101	69'812	165'690
Boncourt	-2'008'458	-2'012'003	-2'106'429	-2'271'235	-1'898'975
Bonfol	-11'975	125'376	118'901	70'113	117'207
Bressaucourt	228'842	220'643	160'538	183'816	Fontenais
Bure	113'275	212'106	168'436	157'002	211'464
Clos du Doubs	428'140	492'351	506'098	341'906	313'836
Coeuve	230'604	238'518	225'633	312'782	302'135
Cornol	139'574	-96'755	231'805	237'696	-12'299
Courchavon	-3'291	-6'307	-5'267	-27'481	-12'246
Courgenay	-24'374	-112'012	-36'887	-36'153	-40'026
Courtedoux	90'583	-23'025	-12'451	-41'738	-45'404
Dampfreux	91'650	83'379	66'294	99'004	82'081
Fahy	-1'980	-6'672	-2'790	-2'762	-17'992
Fontenais	-23'323	-25'225	-25'307	-67'308	-30'254
Grandfontaine	164'496	82'119	176'938	94'869	82'579
Haute-Ajoie	-5'913	269'441	176'553	-32'796	1'781
Lugnez	115'475	110'552	160'882	84'214	138'072
Porrentruy	-149'536	-248'440	-54'093	-45'489	-75'864
Rocourt	377	35'333	52'103	35'253	69'015
Vendlincourt	17'777	70'434	20'718	104'147	193'450

Commentaires :

Il ressort de l'analyse des données ci-dessus que, depuis l'exercice 2009, les communes de Boécourt, Courtételle, Develier, Les Breuleux, Le Noirmont, Boncourt, Courchavon, Courgenay, Fahy, Fontenais et Porrentruy ont continuellement contribué au fonds de la péréquation financière.

Classement des communes bénéficiaires ou contributrices par catégorie de communes pour l'exercice 2013

Catégories de communes	Bénéficiaire / - contributrice en Fr.
< 200 habitants	812'131
200 à 500 habitants	1'518'246
501 à 1'000 habitants	1'250'880
1'001 à 2'000 habitants	-1'120'323
2'001 à 3'000 habitants	969'322
> 3'000 habitants	1'639'604

Commentaires :

Dans la catégorie <200 habitants, toutes les communes bénéficient de la péréquation financière pour un montant de Fr. 812'131.–.

Dans la catégorie 200 – 500 habitants, les communes de Saint-Brais, Saulcy, Bourrignon, Le Bémont, Pleigne, Movelier, Rebeuvelier, Grandfontaine, Courchapoix, Châtillon et Corban, bénéficient de la péréquation financière pour un montant de Fr. 1'628'114.– et les communes de Courchavon, Fahy, Muriaux et Soyhières contribuent à hauteur de Fr. 109'868.–.

Dans la catégorie 501 – 1'000 habitants, les communes de Mervelier, Vendlincourt, Montfaucon, Bure, Bonfol, Lajoux, Coeuve et Haute-Ajoie bénéficient de la péréquation financière pour un montant de Fr. 1'376'608.– et les communes de Les Genevez, Rossemaison, Courtedoux, Boécourt et Cornol contribuent à hauteur de Fr. 125'728.–.

Dans la catégorie 1'001 – 2'000 habitants, les communes de Les Bois, La Baroche, Basse-Allaine, Clos du Doubs, et Alle bénéficient de la péréquation financière pour un montant de Fr. 1'276'291.– et les communes de Boncourt, Develier, Les Breuleux, Fontenais et Le Noirmont contribuent à hauteur de Fr. 2'372'153.–.

Dans la catégorie 2'001 – 3'000 habitants, les communes de Saignelégier, Val Terbi et Courrendlin bénéficient de la péréquation financière pour un montant de Fr. 1'133'172.– et les communes de Courgenay et Courtételle contribuent à hauteur de Fr. 163'850.–.

Dans la catégorie >3'000 habitants, les communes de Courroux et Haute-Sorne bénéficient de la péréquation financière pour un montant de Fr. 1'817'462.– et les communes de Porrentruy et Delémont contribuent à hauteur de Fr. 177'858.–.

Remarques :

En résumé, 39 communes, soit 35'126 habitants bénéficient de la péréquation financière et 18 communes, soit 36'612 habitants contribuent à celle-ci.

Au vu des éléments ci-dessus, on peut constater que pour les communes de moins de 1'000 habitants, la participation de la péréquation financière s'élève à Fr. 3'581'257.–. alors que, pour les communes de plus de 1'000 habitants la participation de la péréquation financière s'élève à Fr. 1'488'603.–.

5.5. Les incidences de la péréquation financière sur les résultats de fonctionnement

Après avoir pris connaissance des résultats de l'ensemble des communes jurassiennes dans le chapitre 3 ("Principaux chiffres"), de l'annexe au rapport, ainsi que du revenu fiscal harmonisé (RH) et de l'indice en % des ressources par habitant (IR) dans le présent chapitre, il est intéressant d'effectuer le calcul des résultats, par catégories de communes, sans tenir compte de la péréquation financière.

Tableau N° 24 : Résultat du compte de fonctionnement de l'exercice 2013 sans péréquation financière au Fr. par habitant

Catégories de communes	Charges	Produits	Résultat	Péréquation	Résultat sans péréquation
< 200 habitants	3'705.88	3'730.68	24.80	601.13	-576.33
200 à 500 habitants	3'939.24	3'811.24	-128.00	275.89	-403.89
501 à 1'000 habitants	3'864.38	3'942.64	78.26	137.26	-59.00
1'001 à 2'000 habitants	4'604.58	4'684.75	80.17	-78.88	159.04
2'001 à 3'000 habitants	3'524.19	3'521.86	-2.33	76.78	-79.10
> 3'000 habitants	4'894.16	4'945.92	51.75	56.65	-4.90

Commentaires :

Au vu du tableau ci-dessus, il apparaît clairement que les effets de la péréquation influencent grandement les résultats.

En effet, la catégorie de communes de moins de 200 habitants perçoit du fonds de la péréquation financière Fr. 601.13 par habitant. Sans ladite péréquation, l'excédent de charges du compte de fonctionnement s'élèverait à Fr. 576.33 par habitant ce qui est considéré comme très critique.

Toujours dans cette même catégorie, aucune commune n'a de quotité d'impôt inférieure à 2.00 points. La commune de Ederswiler a la quotité la plus basse avec 2.00, suivent les communes de la Chaux-des-Breuleux et de Les Enfers avec 2.05, les communes de Mettembert et Dampfreux avec 2.15 et enfin les communes de Vellerat, Soubey, Beurnevésin, Lugnez et Rocourt avec 2.25 points.

La catégorie de 200 à 500 habitants reçoit Fr. 275.89 du fonds de la péréquation financière. Sans péréquation, l'excédent de charges s'élèverait à Fr. 403.89 par habitant.

Dans cette catégorie, 4 communes ont une quotité inférieure à 2.00, à savoir Muriaux 1.50, Châtillon 1.85, Soyhières et le Bémont 1.95, suivent la commune de Courchavon 2.00, Pleigne 2.10, Courchapoix 2.15, Rebeuvelier, Saulcy et Fahy avec 2.20 et Bourrignon, Corban, Movelier, Saint-Brais et Grandfontaine avec 2.25 points.

Remarques :

25 administrations sont nécessaires pour un bassin de population de 6'854 habitants. Sans l'apport du fonds de la péréquation financière, ces 25 administrations seraient très probablement vouées à disparaître.

Cette situation, pour les catégories de communes de moins de 500 habitants, se pérennise depuis bientôt dix ans (2005). De plus, presque aucun investissement n'a pu être réalisé lors de la même période. En effet, les apports du fonds de la péréquation financière sont uniquement destinés au fonctionnement du ménage communal.

La catégorie 1'001 à 2'000 habitants contribue au fonds de la péréquation financière à hauteur de Fr. 78.88 par habitant. Elle est la seule catégorie qui, sans péréquation financière dégagerait encore un excédent de produit. Il est à noter que les communes de Boncourt, Les Breuleux et le Noirmont font partie de cette catégorie de communes, c'est-à-dire les 3 communes qui ont l'indice en % des ressources par habitant (IR) le plus élevé.

6. Les bourgeoises

6.1. Définition et dénomination

Dès cette année, le rapport sur les finances communales aborde l'évolution des finances des bourgeoises jurassiennes.

Pour rappel, dans le Canton du Jura, il existe deux types de bourgeoises, les communes bourgeoises et les bourgeoises mixtes, ainsi réparties :

19 bourgeoises mixtes :

- | | |
|----------------------------|----------------------------|
| ➤ Bassecourt (Haute-Sorne) | ➤ Montsevelier (Val Terbi) |
| ➤ Courchapoix | ➤ Movelier |
| ➤ Courfaivre (Haute-Sorne) | ➤ Pleigne |
| ➤ Courroux | ➤ Rebeuvelier |
| ➤ Courtételle | ➤ Rossemaison |
| ➤ Develier | ➤ Saulcy |
| ➤ Ederswiler | ➤ Soulce (Haute-Sorne) |
| ➤ Glovelier | ➤ Vermes (Val Terbi) |
| ➤ Mervelier | ➤ Vicques (Val Terbi) |
| ➤ Mettembert | |

12 communes bourgeoises :

- | | |
|---------------|---------------------|
| ➤ Boécourt | ➤ Montavon |
| ➤ Bourrignon | ➤ Porrentruy |
| ➤ Châtillon | ➤ Les Riedes-Dessus |
| ➤ Corban | ➤ Sceut |
| ➤ Courrendlin | ➤ Soyhières |
| ➤ Delémont | ➤ Undervelier |

Ces collectivités sont des corporations de droit public au sens du Code civil suisse.

6.2. Evolution de la fortune des bourgeoisies

Tableau N° 25 : Evolution de la fortune des bourgeoisies (2009 – 2013)

Bourgeoisies mixtes	2009	2010	2011	2012	2013
Bassecourt	2'555'751	2'554'520	2'707'973	2'768'560	2'768'560
Courchapoix	858'606	838'470	846'437	863'476	848'559
Courfaivre	1'640'675	1'613'860	1'647'468	1'614'741	1'648'988
Courroux	2'363'943	2'323'882	2'610'891	2'677'717	2'660'366
Courtételle	1'302'893	1'306'516	1'309'732	1'323'607	1'271'330
Develier	2'036'670	2'015'348	2'019'509	2'001'504	2'013'823
Ederswiler	216'875	218'352	221'852	209'426	205'556
Glovelier	1'267'817	1'214'097	1'310'513	1'355'952	1'614'720
Mervelier	747'251	703'012	689'181	647'434	615'429
Mettembert	187'061	187'088	188'782	188'782	183'250
Montsevelier	429'492	439'153	446'020	451'177	473'169
Movelier	736'881	732'675	750'034	752'672	751'592
Pleigne	1'868'246	1'878'721	1'898'665	1'911'312	1'926'232
Rebeuvelier	690'744	688'950	678'462	681'419	694'502
Rossemaison	1'579'761	1'600'238	1'815'472	1'816'815	1'817'189
Saulcy	892'695	850'691	826'888	789'456	740'769
Soulce	1'355'629	1'348'796	1'344'403	1'344'961	1'375'671
Vermes	756'396	747'113	745'131	745'026	774'403
Vicques	1'213'365	1'213'400	1'552'989	1'644'489	1'854'790
Totaux	22'700'751	22'474'882	23'610'402	23'788'525	24'238'896

Communes bourgeoises	2009	2010	2011	2012	2013
Boécourt	6'685'482	6'706'607	6'779'148	6'825'130	6'906'090
Bourrignon	632'253	651'936	659'976	650'898	650'483
Châtillon	651'360	639'350	650'773	620'823	624'053
Corban	714'316	700'427	681'420	688'542	700'915
Courrendlin	1'849'432	1'864'222	1'875'713	1'892'600	1'890'381
Delémont	3'352'394	3'346'608	3'379'304	3'366'313	3'354'442
Montavon	1'185'038	1'156'342	1'156'342	1'163'771	1'174'111
Les Riedes-Dessus	278'568	288'356	280'311	279'014	271'314
Sceut	421'971	424'838	416'778	413'753	408'882
Soyhières	1'974'344	1'972'545	1'983'055	1'981'099	2'063'832
Undervelier	1'261'718	1'259'351	1'244'176	1'241'421	1'271'785
Porrentruy	1'438'734	1'442'109	1'424'544	1'441'424	1'434'481
Totaux	20'445'610	20'452'690	20'531'538	20'564'786	20'750'767

6.3. Evolution de l'endettement des bourgeoisies

Tableau N° 26 : Evolution de l'endettement des bourgeoisies (2009 – 2013)

Bourgeoisies mixtes	2009	2010	2011	2012	2013
Bassecourt	0	557'948	438'000	438'000	420'500
Courchapoix	0	7'000	7'000	7'000	7'000
Courfaivre	12'000	6'000	0	0	0
Courroux	292'750	285'000	276'709	268'418	260'127
Courtételle	0	14'300	14'300	14'300	14'300
Develier	0	0	0	0	0
Ederswiler	0	0	0	0	0
Glovelier	1'803'131	1'759'361	1'711'283	1'667'643	1'412'500
Mervelier	402'846	471'313	377'246	500'705	888'235
Mettembert	0	0	12'500	12'500	12'500
Montsevelier	0	35'000	35'000	35'000	85'930
Movelier	0	0	0	0	65'740
Pleigne	186'500	261'881	304'639	166'500	146'500
Rebeuvelier	0	0	0	0	0
Rossemaison	2'086'000	2'051'600	2'016'400	1'981'200	1'946'000
Saulcy	0	0	0	0	0
Soulce	284'800	264'950	245'100	302'550	304'274
Vermes	0	37'425	36'250	35'500	34'750
Vicques	0	0	0	0	0
Totaux	5'068'027	5'751'778	5'474'427	5'429'316	5'598'356

Communes bourgeoisies	2009	2010	2011	2012	2013
Boécourt	0	0	0	0	0
Bourrignon	174'100	166'200	158'300	150'400	142'500
Châtillon	211'600	222'000	239'600	509'587	498'766
Corban	0	0	0	0	0
Courrendlin	171'548	158'548	145'548	130'548	116'000
Delémont	5'767'908	5'377'300	5'176'600	4'985'775	4'848'550
Montavon	230'500	228'000	225'000	223'000	220'500
Les Riedes-Dessus	41'000	38'700	28'400	27'100	25'800
Sceut	0	15'000	15'000	15'000	15'000
Soyhières	0	28'000	28'000	28'000	28'000
Undervelier	404'890	397'365	384'215	371'065	543'240
Porrentruy	0	0	0	0	0
Totaux	7'001'546	6'631'113	6'400'663	6'440'475	6'438'356

6.4 Evolution du résultat des comptes bourgeois

Tableau N° 27 : Evolution du résultat des comptes bourgeois (2009 – 2013)

Bourgeoisies mixtes	2009	2010	2011	2012	2013
Bassecourt	48'420	1'231	854	60'587	60'587
Courchapoix	-17'204	-20'137	7'967	17'039	-14'917
Courfaivre	-26'814	2'902	-30'705	32'726	34'246
Courroux	-21'550	-38'481	287'009	66'826	-17'350
Courtételle	-11'900	3'624	3'216	13'875	-14'747
Develier	4'391	-21'322	4'161	1'867	-7'553
Ederswiler	1'477	3'499	-7'412	-5'013	-3'871
Glovelier	-68'978	41'770	45'439	-18'891	277'659
Mervelier	-35'955	-24'240	-33'830	-41'747	-32'005
Mettembert	-6'630	26	1'694	-5'340	-132
Montsevelier	13'260	38	6'867	5'156	21'992
Movelier	1'953	4'066	9'087	0	-1'080
Pleigne	9'929	10'474	19'944	12'647	14'920
Rebeuvelier	1'845	-1'749	-10'485	2'957	13'082
Rossemaison	3'523	-18'532	215'233	1'343	347
Saulcy	19'917	-5'044	-23'803	37'433	-2'587
Soulce	6'618	-6'835	-4'393	558	30'710
Vermes	15'354	-9'284	-1'982	-105	29'377
Vicques	19'518	-4'971	336'063	91'487	213'840
Excédents	-42'826	-82'965	824'924	273'405	602'518

Communes bourgeoises	2009	2010	2011	2012	2013
Boécourt	0	21'124	72'541	45'982	80'960
Bourrignon	2'118	19'682	5'040	-6'078	-415
Châtillon	-9'837	-12'010	11'424	-29'951	3'230
Corban	33'089	-13'889	-19'007	7'122	12'373
Courrendlin	6'481	14'790	11'491	16'887	-2'220
Delémont	7'167	5'785	32'696	-12'992	-11'871
Montavon	24'742	-28'697	-1'919	26'499	10'340
Les Riedes-Dessus	-20'918	-10'412	-8'045	-11'769	-7'700
Sceut	7'876	2'982	4'409	2'617	-4'871
Soyhières	30'736	-1'799	10'510	1'956	82'732
Undervelier	-15'380	-5'710	-15'175	-2'755	30'364
Porrentruy	7'083	3'375	-17'354	-457	6'615
Excédents	73'157	-4'779	86'611	37'062	199'537

Commentaires :

A la lecture des chiffres ci-dessus, on constate que les communes bourgeoises et les bourgeoisies mixtes ont, ensemble, une fortune totale de Fr. 44'989'663.– alors que la fortune totale de l'ensemble des communes jurassiennes s'élève à Fr. 62'314'880.–.

Une augmentation de la fortune est constatée entre l'exercice 2009 et 2013 de Fr. 1'843'302.– soit Fr. 1'538'145.– pour les bourgeoisies mixtes et de Fr. 305'157.– pour les communes bourgeoises.

Dans les bourgeoisies mixtes, la fortune la plus élevée revient à la bourgeoisie mixte de Bassecourt (Haute-Sorne) avec Fr. 2'768'560.–, a contrario, la fortune la plus basse revient à la bourgeoisie mixte de Mettembert avec Fr. 183'250.–.

Dans les communes bourgeoises, la fortune la plus élevée revient à la commune bourgeoise de Boécourt avec Fr. 6'906'090, a contrario, la fortune la plus basse revient à la commune bourgeoise de Les Riedes-Dessus avec Fr. 271'314.–.

L'endettement totale des communes bourgeoises et des bourgeoisies mixtes s'élève à Fr. 12'036'712.–.

On constate que 6 bourgeoisies mixtes n'ont pas d'endettement, alors que 13 bourgeoisies mixtes ont un endettement de Fr. 5'598'356.–.

Concernant les communes bourgeoises, 3 n'ont pas d'endettement alors que 9 ont un endettement s'élevant à Fr. 6'438'356.–.

Il est à noter que l'endettement des bourgeoisies mixtes augmente entre les exercices 2009 et 2013 de Fr. 530'329.–, soit Fr. 106'066.– en moyenne par année.

A contrario, l'endettement des communes bourgeoises diminue, durant la même période, de Fr. 563'190.–, soit Fr. 112'638.– en moyenne par année.

Une très nette amélioration des résultats des comptes bourgeois est enregistrée entre les exercices 2009 et 2013. Alors que l'exercice 2009 présentait un excédent de charge pour les bourgeoisies mixtes de Fr. 42'826.–, l'exercice 2013 enregistre un excédent de produits de Fr. 602'518.–, soit une augmentation de Fr. 645'344.–.

Pour les communes bourgeoises, ici aussi on constate une amélioration, cependant, celle-ci dans une moindre mesure. L'exercice 2009 présente un excédent de produits de Fr. 73'157.– alors que l'exercice 2013 dégage un excédent de produits de Fr. 199'537.–, soit une augmentation de Fr. 126'380.–.

7. Les fusions de communes

7.1. Les fusions de communes dans le canton du Jura

Depuis le 8 février 2005 à ce jour, 15 comités intercommunaux ont été créés et approuvés par le Gouvernement dans le canton du Jura, ils sont énumérés ci-après:

Communes	Dates d'approbation
Saignelégier-Goumois-Les Pommerats	8 février 2005
Muriaux-Le Peuchapatte	22 février 2005
Clos du Doubs	14 juin 2005
Basse-Allaine	28 juin 2005
Montfaucon-Montfaverger	5 juillet 2005
Haute-Ajoie	15 novembre 2005
La Baroche	28 février 2006
Coeuvatte-Vendeline	9 mai 2006
Haute-Sorne	3 mars 2009
Val Terbi	22 septembre 2009
Fontenais-Bressaucourt	17 novembre 2009
Franches-Montagnes	15 décembre 2009
Delémont et sa couronne	30 mars 2011
Corban et Val Terbi	22 octobre 2013
Rocourt et Haute-Ajoie	18 novembre 2014

Commentaires :

Au vu du tableau ci-dessus, on constate que 3 projets de fusion sont en cours d'étude soit Delémont et sa couronne, Corban et Val Terbi ainsi que Rocourt et Haute-Ajoie. Au 31 décembre 2012, le district de Delémont comptait 28 communes, au 1^{er} janvier 2013, suite à l'entrée en vigueur des fusions de Haute-Sorne et Val Terbi, le nombre de communes s'élevait à 22.

Si les projets de fusions Delémont et sa couronne et Corban – Val Terbi se réalisent, le nombre de communes du district de Delémont s'élèverait à seulement 7 administrations pour un bassin de population de plus de 37'000 habitants, soit Boécourt, Courchapoix, Delémont et sa couronne, Haute-Sorne, Mervelier, Saulcy et Val Terbi dont deux communes de moins de 500 habitants et 2 communes entre 500 et 1'000 habitants.

Au 31 décembre 2008, le district des Franches-Montagnes comptait 19 communes. Suite à l'entrée en vigueur au 1^{er} janvier 2009 des fusions de Clos du Doubs, Saignelégier-Goumois-Les Pommerats, Muriaux et Le Peuchapatte, le nombre de communes actuellement s'élève à 13 communes. Aucun projet de fusion n'est recensé à ce jour.

Le district de Porrentruy comptait 36 communes au 31 décembre 2008. Suite à l'entrée en vigueur au 1^{er} janvier 2009 des fusions de Basse-Allaine, La Baroche, Clos du Doubs,

Haute-Ajoie, Fontenais-Bressaucourt le nombre de commune s'élève actuellement à 22 communes. Si le projet de fusion entre Rocourt et Haute-Ajoie aboutit, le district de Porrentruy compterait 21 communes.

Pour mémoire, on trouvera ci-dessous un rappel des fusions déjà mises en œuvre en 2009 ou entrées en vigueur en 2013.

Anciennes communes	Nouvelles communes	Habitants au 31 décembre 2013	Entrée en vigueur de la fusion le :
Asuel Charmoille Fregiécourt Miécourt Pleujouse	La Baroche	1'179	1 ^{er} janvier 2009
Buix Courtemaîche Montignez	Basse-Allaine	1'272	1 ^{er} janvier 2009
Epauvillers Epiquerez Montenol Montmelon Ocourt St-Ursanne Seleute	Clos du Doubs	1'301	1 ^{er} janvier 2009
Chevèze Damvant Réclère Roche d'Or	Haute-Ajoie	987	1 ^{er} janvier 2009
Montfaucon Montfaverger	Montfaucon	571	1 ^{er} janvier 2009
Muriaux Le Peuchapatte	Muriaux	473	1 ^{er} janvier 2009
Goumois Les Pommerats Saignelégier	Saignelégier	2'559	1 ^{er} janvier 2009
Bressaucourt Fontenais	Fontenais	1'677	1 ^{er} janvier 2013
Bassecourt Courfaivre Glovelier Soulce Undervelier	Haute-Sorne	6'828	1 ^{er} janvier 2013
Montsevelier Vermes Vicques	Val Terbi	2'620	1 ^{er} janvier 2013

7.2. Les fusions de communes en Suisse

Tableau N° 28 : Evolution du nombre de communes en Suisse entre 1850 et 2013

Cantons	1850	1988	2013	1988 – 2013
Zurich	197	171	171	0
Berne	519	412	379	-33
Lucerne	110	107	83	-24
Uri	20	20	20	0
Schwyz	29	30	30	0
Obwald	7	7	7	0
Nidwald	12	11	11	0
Glaris	26	29	3	-26
Zoug	11	11	11	0
Fribourg	285	260	164	-96
Soleure	132	130	118	-12
Bâle-Ville	4	3	3	0
Bâle-Campagne	74	73	86	13
Schaffhouse	36	34	26	-8
Appenzell (AR)	20	20	20	0
Appenzell (AI)	8	6	6	0
Saint-Gall	92	90	77	-13
Grisons	232	213	158	-55
Argovie	246	232	216	-16
Thurgovie	213	179	80	-99
Tessin	259	247	135	-112
Vaud	389	385	318	-67
Valais	170	163	135	-28
Neuchâtel	73	62	37	-25
Genève	39	45	45	0
Jura	0	82	57	-25
Total	3'203	3'022	2'396	-626

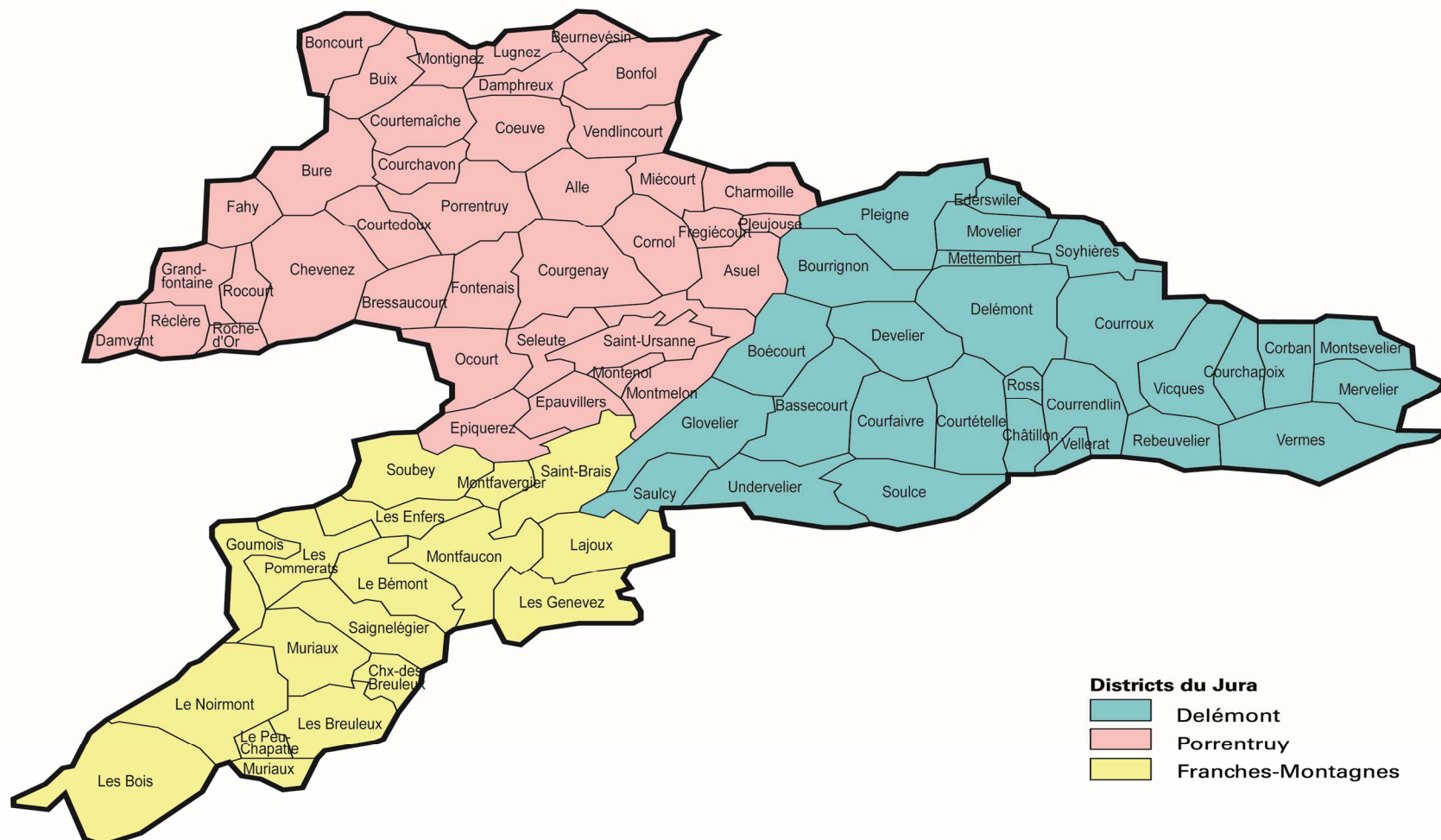
(source : Schweizer Gemeinde)

Remarques :

Une diminution de 807 communes en Suisse durant la période 1850 à 2013 est constatée. La plus grande diminution intervient dans la période 1988 à 2013 avec une diminution de 626 communes alors que la période 1850 à 1988 enregistre une diminution de 181 communes.

Lors de la période 1988 à 2013, 15 cantons sur 26 ont effectué des fusions de communes. Les cantons du Tessin, Fribourg, Vaud, et des Grisons se distinguent avec une diminution de 330 communes.

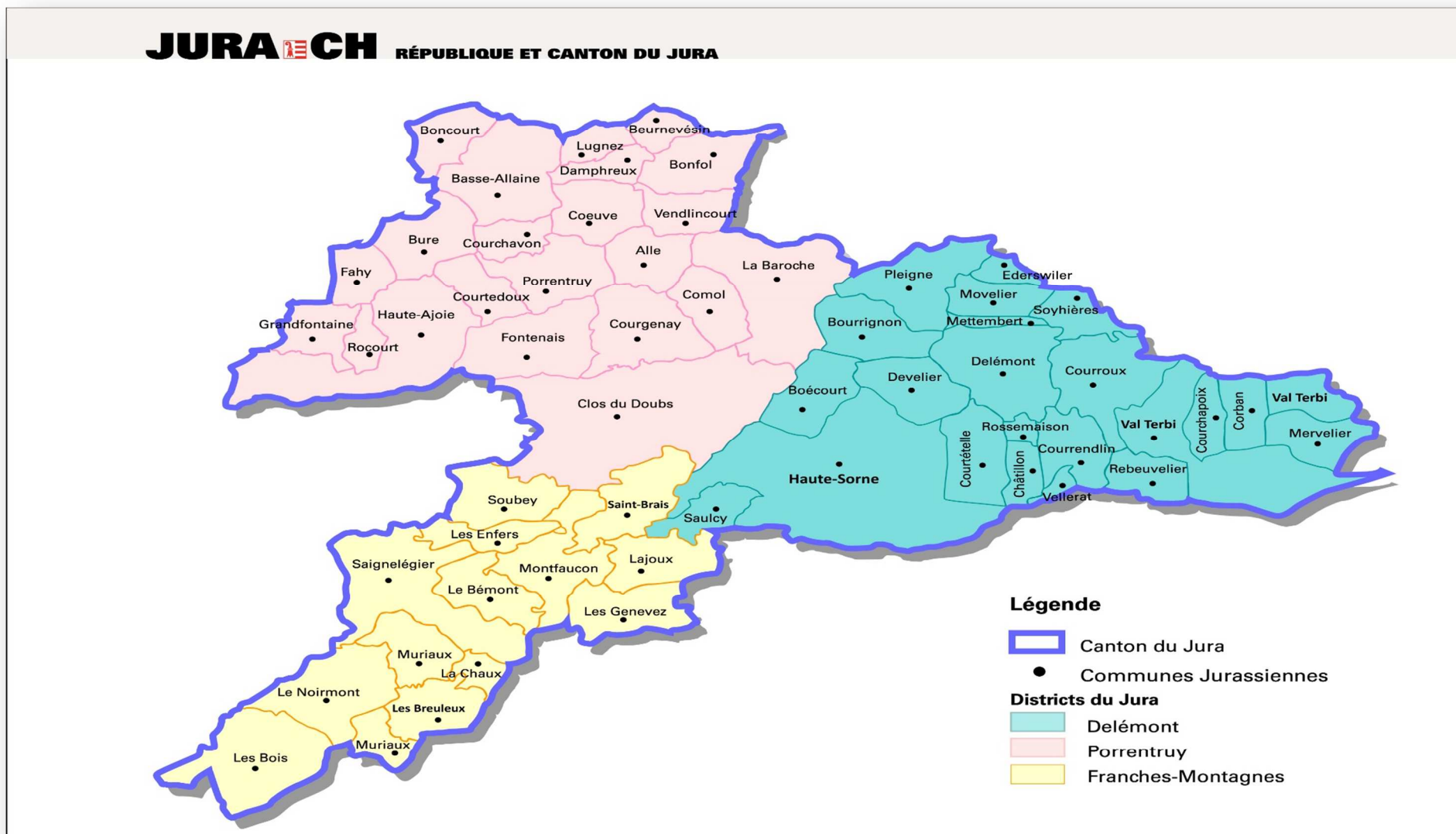
Tableau N° 29 : Communes et localités jurassiennes au 31 décembre 2008



Districts du Jura

-  Delémont
-  Porrentruy
-  Franches-Montagnes

Tableau N° 30 : Communes et localités jurassiennes au 1^{er} janvier 2013



8. Conclusions

A la lecture de ce rapport, plusieurs points sont à relever.

Dans les points positifs, il faut noter une augmentation des rentrées fiscales entre les exercices 2012 et 2013 (augmentation de Fr. 6'495'002.78). Ce chiffre ne tient pas compte des effets de la péréquation financière.

Concernant les résultats financiers des communes jurassiennes, les indicateurs financiers enregistrent une nette amélioration comme le degré d'autofinancement qui passe de bien à très bien avec 124.71% ainsi que la capacité d'autofinancement qui s'élève à 10.29% en 2013 considérée comme moyenne à bonne contre 9.77% en 2012 considérée comme mauvaise.

Cependant, ces indicateurs sont relatifs et doivent être évalués sur plusieurs années. La moyenne 2009 – 2013 du degré d'autofinancement s'élève ainsi à 90.38%, ce qui est considéré comme bien. Ces bons chiffres sont essentiellement dus aux recettes d'investissements qui augmentent de Fr. 6'747'409.–.

Dans les points négatifs, il faut constater que l'endettement communal brut des communes jurassiennes prend encore l'ascenseur avec une augmentation de Fr. 13'507'114.– en 2013. Il s'élève à Fr. 547'088'462.– au 31 décembre 2013, soit Fr. 7'626.– par habitant.

Dans l'endettement brut mentionné ci-dessus, il n'est pas tenu compte des dettes des syndicats de communes lesquelles sont généralement autofinancées par les différentes taxes. Lesdites dettes sont également de la responsabilité des communes membres.

Comme déjà mentionné dans le rapport sur les finances communales 2012, tous les indicateurs en relation avec l'endettement communal indiquent que celui-ci est beaucoup trop élevé.

Face à ce constat, une application plus stricte par le Service des communes du Décret concernant l'administration financière des communes (RSJU 190.611), en particulier son article 22, relatif au plan financier, s'avère nécessaire. Ainsi et dorénavant, il ne sera plus approuvé les demandes de crédits des communes, bourgeoisies et syndicats lors d'importants investissements, sans plan financier.

Dans le chapitre 5 "Péréquation financière", une nouvelle rubrique 5.5. intitulée "Les incidences de la péréquation financière sur les résultats de fonctionnement" a été introduite. Cette rubrique démontre l'importance de la péréquation financière sur les résultats des communes jurassiennes. Pour les communes de moins de 200 habitants, les apports de la péréquation financière s'élèvent à Fr. 601.13 par habitant. Sans cet apport, l'excédent de charges s'élève à Fr. 576.33 ce qui est considéré comme très critique.

Dès lors, on peut affirmer que pour les catégories de communes de moins de 500 habitants, et au vu des quotités d'impôt instaurées, la péréquation financière est affectée uniquement au fonctionnement de l'administration, ce qui est en contradiction avec l'article 2, alinéa 1, de la Loi concernant la péréquation financière qui stipule que la péréquation financière a pour but de permettre aux communes de disposer des

ressources nécessaires pour accomplir leurs tâches sans devoir appliquer une fiscalité trop lourde. Cette situation ne pourra pas perdurer sans que des mesures correctives soient prises.

En automne 2013, le Gouvernement ainsi que l'Association Jurassienne des Communes décidaient d'engager un état de lieux au sujet de la répartition des charges et tâches Etat-Communes. Le rapport d'état des lieux sera rendu public dans le courant du 1^{er} semestre 2015.

Le Service des communes recommande aux autorités communales de tout mettre en œuvre afin que l'endettement des communes jurassiennes se réduise. Celui-ci étant beaucoup trop élevé en comparaison avec les communes des autres cantons suisses.

Le Service des communes se tient à disposition des autorités communales pour tout conseil et renseignement utile.

Il en profite pour remercier les autorités communales ainsi que les employés communaux pour leur excellente collaboration ainsi que pour la transmission des documents qui permettent l'établissement de ce document.

Delémont, mars 2015

Département de la Santé, des Affaires sociales,
du Personnel et des Communes.

Service des communes.
