

PROMOTION ÉCONOMIQUE

RAPPORT ANNUEL **2021**

L'INNOVATION EST PROMUE À TRAVERS DES PROJETS CONCRETS QUI PERMETTENT DE DIVERSIFIER L'ÉCONOMIE ET QUI OFFRENT DES PERSPECTIVES DE NOUVEAUX MARCHÉS AUX ENTREPRISES.

Nous encourageons et accompagnons le développement et l'innovation au sein des entreprises, conseillons les start-up et les orientons vers des partenaires spécialisés. Du projet de création à la transmission des activités, nous sommes présents lors de chaque phase de vie des entreprises.

JACQUES GERBER

– MINISTRE DE L'ÉCONOMIE ET DE LA SANTÉ



Au terme de l'année 2021, quel bilan dresse la Promotion économique ?

Malgré le contexte particulier, marqué par les vagues successives de la COVID-19, le bilan peut être qualifié de bon. En effet, quinze entreprises ont bénéficié d'un soutien pour un projet de développement alors que onze entreprises ont été soutenues dans leur phase de création ou d'implantation.

Je note avec satisfaction l'arrivée de trois entreprises étrangères, preuve que la région ainsi que la Suisse restent attractives malgré la concurrence accrue sur les marchés internationaux.

Un autre fait est particulièrement réjouissant et répond à un souhait des autorités : les projets soutenus et accompagnés tendent à concrétiser la diversification du tissu économique jurassien.

Avec une année 2021 encore marquée par la pandémie et les restrictions sanitaires, comment s'est comportée l'économie jurassienne ?

L'économie jurassienne a continué de souffrir. Le taux de chômage a toutefois poursuivi sa baisse, il est ainsi passé de 5,6% en décembre 2020 à 4,5% en décembre 2021. Il devrait se stabiliser au niveau affiché à fin 2019 (4%), voire en deçà.

Globalement, l'économie jurassienne semble avoir passé sans trop de dégâts ce cap difficile. On peut ainsi estimer que les différentes mesures d'atténuation mises en place par les pouvoirs publics ont eu les effets escomptés.

Quels sont les grands défis pour l'économie jurassienne pour ces prochaines années et la stratégie des pouvoirs publics en la matière ?

Nous devons relever trois défis principaux. Le premier consiste à maintenir la compétitivité de l'industrie jurassienne. Nous devons, en tant que pouvoirs publics, favoriser une augmentation généralisée de la valeur ajoutée de l'ensemble des acteurs. Cela passe, par exemple, par davantage de collaborations avec des instituts de recherches ou en développant des projets avec des acteurs tels que Basel Area et son parc de l'innovation ou encore la Haute École Arc et le CSEM.

Le deuxième défi est d'assurer la mise à disposition d'une main-d'œuvre qualifiée en suffisance aux acteurs économiques locaux, sans quoi nous risquons de devoir refuser certains projets dans des secteurs de pointe. L'État a un rôle à jouer ici pour une meilleure adéquation entre l'offre et la demande.

Enfin le troisième défi, le plus important pour notre canton, est d'équilibrer nos finances cantonales tout en maintenant un service public de qualité. Nous devons pour cela encore mieux positionner le Jura comme l'un des cantons les plus compétitifs de Suisse pour les entreprises innovantes.

Conscient des défis qui attendent le canton ces prochaines années, l'exécutif cantonal saisira prochainement le Parlement d'un nouveau programme de développement économique qui fixera les lignes de l'action publique pour les cinq années à venir.

LIONEL SOCCHI

– DÉLÉGUÉ À LA PROMOTION ÉCONOMIQUE



Pouvez-vous nous rappeler la mission de la Promotion économique ?

Notre mission est d'encourager et soutenir la création, l'implantation mais surtout le développement des entreprises dans le canton. Nous fonctionnons comme un guichet unique et les sollicitations sont très diverses. Notre rôle est avant tout de conseiller et d'orienter les personnes qui font appel à nos services vers les bons interlocuteurs et les bons outils, tant à l'interne de l'Administration cantonale qu'à l'externe.

Des commentaires particuliers concernant le bilan 2021 ?

Tout d'abord, notre stratégie, adoptée en 2020, qui consiste à réduire le nombre de projets soutenus mais d'en augmenter la qualité et d'y apporter des montants plus conséquents, fonctionne. Nous avons ainsi quasiment doublé les montants alloués par projet sans avoir bénéficié d'une augmentation de l'enveloppe globale des aides financières. Deuxièmement, la réalisation de certains grands projets augure des investissements importants dans la région ces prochaines années, ce qui





devrait avoir des retombées très positives sur l'ensemble du tissu économique jurassien. Troisièmement, nous constatons une augmentation, dans les projets soutenus, des collaborations avec des instituts de recherche et des hautes écoles et c'est extrêmement réjouissant. La crise sanitaire que nous avons traversée a certainement accéléré ce genre de partenariats, les entreprises ayant été nombreuses à revoir leur modèle d'affaires.

Les objectifs pour ces prochaines années en matière de promotion économique ?

Il s'agit de continuer à jouer notre rôle de guichet unique au service des entreprises en offrant une réactivité bienvenue à tout porteur de projet. C'est ce qui doit nous démarquer, notre petite taille doit constituer un atout. Nous devons également poursuivre nos efforts pour amener de nouvelles activités sur le sol jurassien, en soutenant des projets par exemples dans les domaines de l'énergie ou du tourisme doux. Enfin, j'accorde une attention particulière à ce que nos collaborations avec la région bâloise nous permettent de développer des projets novateurs grâce aux forces de notre tissu économique local.

RÉVISION DES SOUTIENS FINANCIERS

En 2021, un nouveau système de soutiens financiers aux entreprises a été introduit. Il a pour objectif d'allouer, sous forme de packs, des montants plus conséquents à des catégories d'entreprises et des projets mieux ciblés.

	Start-up 1-10 EPT	PME 10-50 EPT	Grande PME 50+ EPT	
 Pack Start-up	✓			Soutien aux start-up innovantes durant la période de lancement/ pré-industrialisation
 Pack Développement de l'activité	✓	✓		Soutien aux sociétés innovantes dans la mise en place d'une nouvelle stratégie ou du renforcement de leur position sur le marché
 Pack Projet collaboratif	✓	✓	✓	Soutien aux entreprises ou aux collectivités développant des projets interentreprises et/ou avec un institut de recherche
 Pack Fiscalité	✓	✓	✓	Allègement fiscal octroyé aux entreprises développant un élément inconnu ou inexploité dans le canton du Jura

En comparaison avec les trois années précédentes, des montants en moyenne plus importants (74'421 francs) ont été octroyés à un nombre plus restreint d'entreprises (18). Les soutiens financiers jusqu'à 10'000 francs sont dorénavant englobés dans les packs et doivent s'inscrire dans un projet global d'innovation de l'entreprise.

COMPARAISON DES SOUTIENS OCTROYÉS

Année	Nbre d'entreprises soutenues financièrement (hors LPR)	Montant annuel alloué	Montant moyen alloué par entreprise
2021	18	1'339'586	74'421
2020	28	653'154	23'327
2019	25	816'809	32'672
2018	29	1'112'472	38'361

Les entreprises soutenues avec des packs Projet collaboratif LPR et Fiscalité, ainsi que pour la participation aux stands communs organisés par la Promotion économique (p. ex.: EPHJ) ne sont pas comptabilisées dans ce tableau.

ILS NOUS PARLENT DE LA PROMOTION ÉCONOMIQUE DU CANTON DU JURA



L'ADN de nos collections cherche à transcender le costume trois pièces en lui rendant sa noblesse tout en révélant les nuances d'un homme en pleine transformation. L'homme Garnison renoue avec des valeurs romantiques telles que le courage, la fidélité et le don de soi tout en se projetant dans un esprit contemporain. Notre force réside dans la capacité à traduire ces valeurs dans des codes qui bousculent l'uniformité du costume classique tout en respectant les règles établies de la garde-robe masculine. Le travail de la ligne souligne le raffinement d'un corps sophistiqué et propose le costume moderne pour les héros de demain.

Aujourd'hui Garnison présente ses collections à Zurich et à Paris et collabore activement avec des entreprises ou des institutions suisses sur des mandats spécifiques, comme par exemple lors de la réalisation d'une tenue pour l'exposition permanente du Musée National Suisse.

Grâce au pack Start-up nous pouvons participer à des événements d'ampleur comme par exemple la Semaine de la mode homme à Paris, vitale pour le rayonnement de notre entreprise et son développement à l'international.



– Luka Maurer

Directeur artistique de GARNISON Sàrl, Porrentruy

GARNISON est une entreprise spécialisée dans la mode masculine depuis 2018, active aussi bien dans la confection sur-mesure que dans le prêt-à-porter de luxe.

GARNISON

BILAN 2021

- Quinze projets de développement d'entreprises ont été soutenus, contre huit projets liés à des créations d'entreprises. Cela illustre le dynamisme du tissu économique local et démontre que les efforts de la Promotion économique se concentrent avant tout sur les entreprises établies qui développent leurs activités.
- Les projets soutenus et suivis en 2021 prévoient des investissements pour 44 millions de francs et un potentiel de 236 créations d'emplois, dont un tiers dans les technologies du digital et les sciences de la vie, secteurs de diversification.
- Aides liées à la COVID-19: cinq mesures principales ont été introduites ou maintenues en 2021. Plus de 2'200 dossiers ont été traités, ce qui a permis d'injecter dans l'économie jurassienne plus de 23 millions de francs.

MISES EN RELATION QUALIFIÉES EN 2021

181

ENTREPRISES SOUTENUES DANS LES PHASES DE CRÉATION, DE DÉVELOPPEMENT ET D'IMPLANTATION

	Nbre d'entreprises	Investis. prévus en mios de CHF	Emplois créés (prévus à 1 an)	Emplois suppl. prévus à moyen terme	Total des emplois
Création	8	6.5	22	55	77
Développement	15	36	18	81	99
Implantation (Basel Area.swiss)	3	1.6	15	45	60
Total	26	44.1	55	181	236

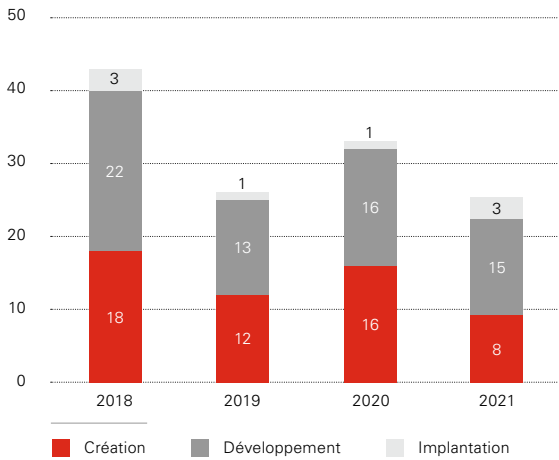
N.B. Les soutiens accordés pour la participation aux stands communs organisés par la Promotion économique (p. ex.: EPHJ) ne sont pas comptabilisés dans ce tableau.

COMPARAISON DES ENTREPRISES SOUTENUES 2018-2021

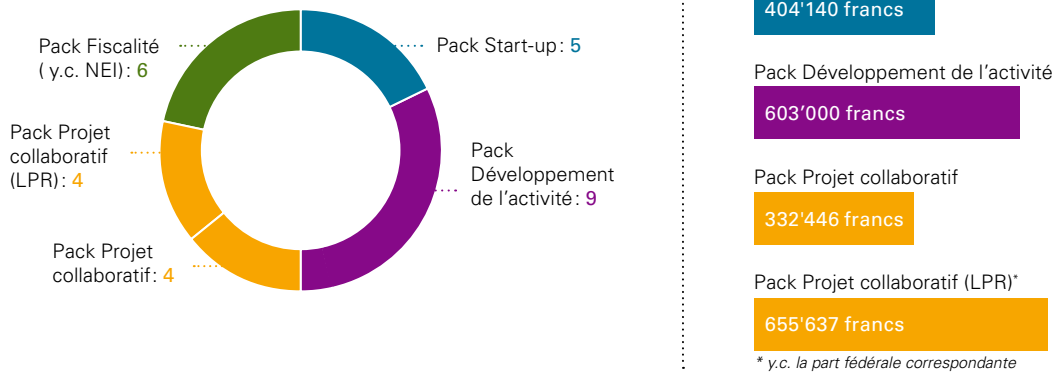
Année	Nbre d'entreprises	Investis. prévus en mios de CHF	Emplois créés (prévus à 1 an)	Emplois suppl. prévus à moyen terme	Total des emplois
2018	43	74.1	103.5	519	622.5
2019	26	20.9	39	87	126
2020	33	9.4	36	71	107
2021	26	44.1	55	181	236

N.B. Les soutiens accordés pour la participation aux stands communs organisés par la Promotion économique (p. ex.: EPHJ) ne sont pas comptabilisés dans ce tableau.

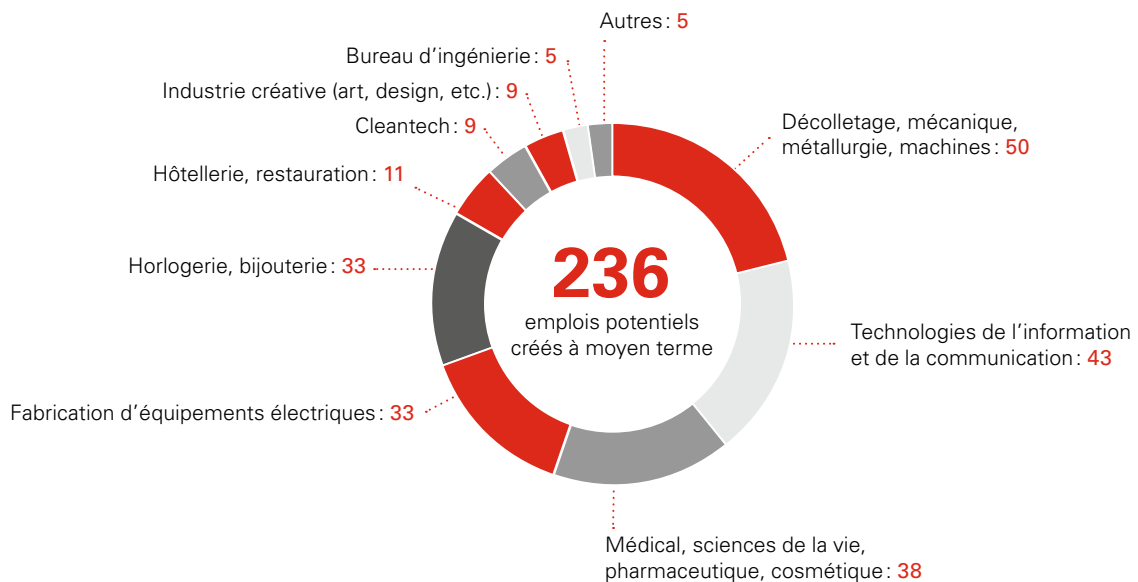
COMPARAISON DES ENTREPRISES SOUTENUES DANS LES PHASES DE CRÉATION, DE DÉVELOPPEMENT ET D'IMPLANTATION



TYPES DE SOUTIENS ET MONTANTS ACCORDÉS EN 2021



POTENTIEL DE CRÉATIONS D'EMPLOIS À MOYEN TERME



ILS NOUS PARLENT DE LA PROMOTION ÉCONOMIQUE DU CANTON DU JURA



– Sawsane Queloz
Directrice de TOSA swisstech SA, Courroux

TOSA swisstech est une start-up créée en décembre 2020 spécialisée dans le développement de composants en composites pour le stockage de l'énergie renouvelable.

TOA
swisstech



Alors que notre jeune start-up vient de démarrer, elle est déjà en plein décollage. Nous avons approché la Promotion économique dans le cadre d'un projet de matériaux composites conducteurs qui, à l'aide de leur microstructure innovante, possèdent des propriétés électriques importantes pour leur utilisation dans le domaine des piles à hydrogène et le stockage de l'énergie renouvelable. Alors qu'actuellement ces composants sont produits en métal pour sa haute conductivité électrique, ils seront remplacés par un matériau cinq fois plus léger, non corrosif, et de haute résistance.

Grâce aux packs Projet collaboratif et Fiscalité octroyés par la Promotion économique, nous avons pu nous lancer dans un projet innovant en partenariat avec deux centres de recherche sur les matériaux et déjà un partenaire industriel important.

Nous avons bénéficié de l'expertise de Creapole dans le domaine de la création d'entreprise. Cet accompagnement constructif nous a aidés à consolider notre business plan et nous lancer dans cette start-up.



SOUTIENS LIÉS À LA COVID-19

Dans le but de soutenir à très court terme les entreprises qui rencontrent des difficultés, des mesures de soutiens cantonales ciblées et limitées dans le temps ont été allouées aux entreprises jurassiennes. Les montants indiqués correspondent à toute la durée de la crise sanitaire (2020-2021).

SOUTIEN POUR PROJETS INNOVANTS

Destiné aux groupements d'entreprises et associations professionnelles, il vise à encourager le développement de projets et de collaborations innovants interentreprises dans le but de soutenir la mutualisation des ressources, encourager l'économie locale et favoriser la consommation locale.

7 Demandes acceptées **929'500 francs** Montant total

SOUTIEN ADMINISTRATIF DE 500 FRANCS

Destiné aux entreprises touchées par la crise de la COVID-19 dans leurs démarches administratives nécessaires en vue d'obtenir les aides à disposition.

1'148 Demandes acceptées **574'000 francs** Montant total

PACK MESURES SPÉCIFIQUES

Destiné aux entreprises innovantes qui poursuivent, malgré le contexte difficile, des projets en termes de diversification, R&D et de manière plus générale d'innovation.



SOUTIEN AUX CAS DE RIGUEUR

Destiné à indemniser les coûts non couverts des entreprises, cofinancé par la Confédération et le canton (situation au 31.12.2021).

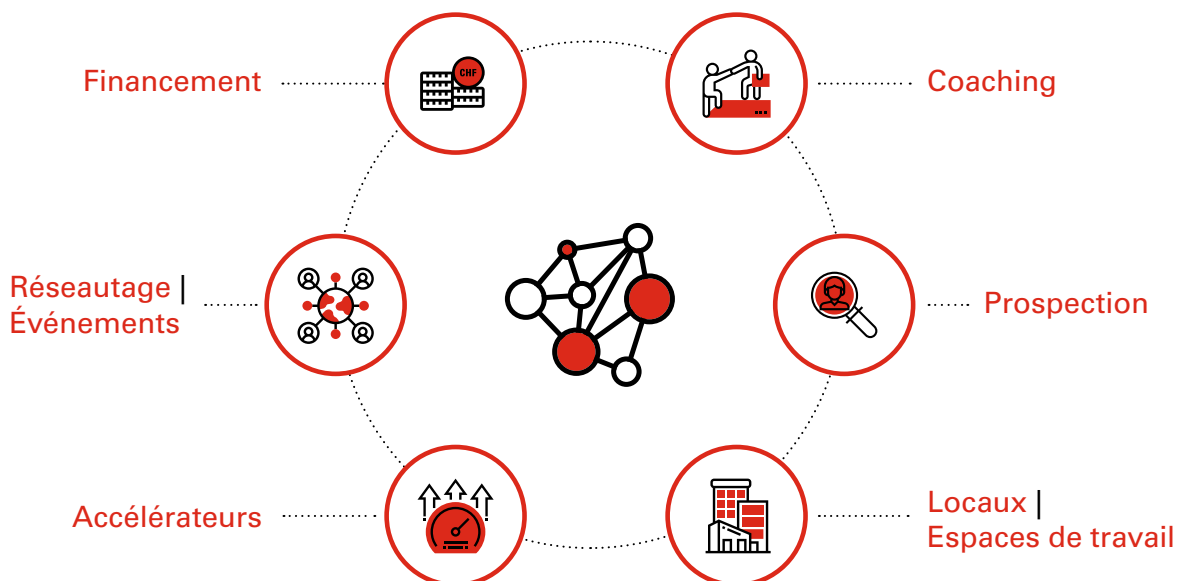
1'036 Demandes reçues **14** Demandes en cours de traitement **714** Demandes acceptées
308 Demandes refusées **20'731'854 francs** Montant engagé (Confédération et canton)

ÉCOSYSTÈME D'INNOVATION

Nous agissons comme un guichet unique destiné aux porteurs de projets. Nous les mettons en relation avec nos différents partenaires, avec lesquels nous proposons une multitude d'outils pour favoriser l'innovation.



BASEL AREA <small>MORE TO DISCOVER</small>		
<p>Organisation de promotion économique encourageant l'innovation dans les secteurs de la santé (medtech, digitalisation) et de la transformation industrielle (industrie 4.0) ainsi que l'établissement d'entreprises étrangères dans la région.</p>	<p>Le SIP – site Jura propose des infrastructures et des prestations axées sur l'innovation et la mise en relation de start-up et PME dans les technologies médicales et de la santé, la santé numérique et la transformation industrielle.</p>	
<p>Centre de compétences pour la création d'entreprise et l'innovation dans le canton du Jura.</p>	<p>Centre de compétences et d'information en matière d'énergie dans le canton du Jura.</p>	<p>Centre de compétences en matière de tourisme dans le canton du Jura.</p>



ILS NOUS PARLENT DE LA PROMOTION ÉCONOMIQUE DU CANTON DU JURA

« Notre entreprise, active depuis ses débuts dans le développement informatique, poursuit continuellement ses recherches afin d'être à la pointe de l'innovation. Nous avons approché la Promotion économique dans le cadre d'un projet avec comme objectif l'ajustement dynamique de machines à commande numérique. L'objectif ultime étant de produire des pièces les plus parfaites possible, en limitant les temps de mise en train, de réglages ainsi que le nombre de pièces rebutées. Grâce à cette automatisation, beaucoup d'erreurs de saisies et de raisonnements seront évitées.

Grâce au pack Développement de l'activité octroyé par la Promotion économique, nous avons pu débiter un projet d'envergure en partenariat avec la Haute École Arc Ingénierie sur la mise en place des briques méthodologiques et technologiques qui nous permettront d'acquérir de nouveaux marchés, ainsi que de pérenniser la production dans notre région.

Les nouvelles infrastructures du SIP – Switzerland Innovation Park – à Courroux, où l'équipe de développement de projet se réunit ponctuellement, offrent l'opportunité d'être immiscé dans un environnement totalement dédié à l'innovation et aux start-up. »



– Cyrille Monnin

Directeur de Productec SA, Rossemaison

Productec est une PME créée en 1988 qui offre divers services de CFAO destinés à optimiser les appareils de production et la chaîne numérique dans les ateliers.

PRODUCTEC
LOGICIELS ET SERVICES DE PROGRAMMATION CNC

ILS NOUS PARLENT DE LA PROMOTION ÉCONOMIQUE DU CANTON DU JURA



– Laurent Wermeille
Directeur de Derwa Technology SA, Saignelégier
Derwa Technology SA est une entreprise spécialisée en usinage par électroérosion.

DERWA
Technology SA



Derwa Technology SA se positionne comme un leader suisse en sous-traitance d'électroérosion.

Après un franc succès, durant plusieurs mois, à la suite du rachat en 2018 de la société Derwa SA (fondée en 1986), notre chiffre d'affaires a drastiquement baissé avec l'arrivée de la Covid-19, alors que nous avons investi passablement de moyens dans l'image de marque, les locaux et des moyens de production. Cette chute du chiffre d'affaires nous a imposé une réflexion centrale: « Que peut-on produire avec nos moyens « dernier cri », avec une vision à long terme, sachant que la sous-traitance est sujette à de fortes variabilités en termes de commandes? »

Cette réflexion nous a amenés à développer notre propre produit, ou plutôt à revisiter un objet existant mais qui, grâce à nos technologies d'électroérosion, deviendrait un objet de luxe, d'art, de collection.

Le projet se déroule bien, nous sommes aujourd'hui dans la phase de protection de la marque et de dépôts de brevets. Le produit arrivera prochainement sur le marché.

Grâce à son pack Mesures spécifiques, la Promotion économique cantonale nous a permis de rebondir, de nous diversifier et d'innover, via des soutiens mis en place pour contrer les effets économiques de la pandémie. Un bel exemple de collaboration !



RDV ÉCO 2021

La 1^{re} édition de RDV ÉCO, le nouveau rendez-vous annuel de la Promotion économique a eu lieu le jeudi 4 novembre 2021.

Thème 2021

L'après-crise, l'occasion de se réinventer et d'innover ?

7 Partenaires innovation

BASEL AREA



creapole

csem



EDJ
énergie du Jura

haute école
recherche | bienne | juré

arc

ingénierie
www.hes-so.ch



SWITZERLAND
INNOVATION
PARK BASEL AREA

TALENTISLAB
Pour vos projets touristiques

14 Ateliers animés par les partenaires innovation

Conférence

Lea Sprunger « Comment faire fructifier les échecs ? »

Public-cible

Créateurs de start-up
Chefs d'entreprise
Porteurs de projet de création d'entreprise

Couverture médiatique

Émissions en direct & podcasts sur RFJ

Publireportages dans le QJ - Quotidien Jurassien

190 Participants





PROMOTION
ÉCONOMIQUE

Service de l'économie et de l'emploi
du Canton du Jura
Promotion économique
1, Rue de la Jeunesse
CH - 2800 Delémont
T +41 (0)32 420 52 10
promotioneconomie@jura.ch