

**SITES DE DECHARGES ET DE REMBLAYAGES****5.13.2**

INSTANCE RESPONSABLE  
Service du développement territorial

AUTRES INSTANCES CONCERNEES  
Service des infrastructures  
Service de l'économie rurale  
Office de l'environnement  
Office de la culture  
Toutes les communes

**OBJECTIFS**

- Garantir une disponibilité des réserves en matière de stockage définitif
- Préserver l'environnement et optimiser les transports
- Coordonner les procédures d'aménagement et de protection de l'environnement

**PRINCIPES D'AMENAGEMENT****1. Décharges de type A**

a) Sites à planifier pour les besoins des quinze prochaines années

<i>Identifiant</i>	<i>Commune (localité)</i>	<i>Lieu</i>	<i>Etat de coordination</i>
DTA_33b	Les Breuleux	Fin des Chaux	Coordination réglée

b) Sites en réserve pour les besoins des trente prochaines années

<i>Identifiant</i>	<i>Commune (localité)</i>	<i>Lieu</i>	<i>Etat de coordination</i>
DTA_16b	Courgenay	Les Piains	Coordination en cours
DTA_18b	Courrendlin	Bambois	Coordination en cours
DTA_21b	Basse-Allaine (Courtemaîche)	Tchu Moueni	Coordination en cours
DTA_30b	Haute-Sorne (Glovelier)	La Petite Morée	Coordination en cours
DTA_56	Bure	Le Paradis	Coordination en cours

c) Autres sites

<i>Identifiant</i>	<i>Commune (localité)</i>	<i>Lieu</i>	<i>Etat de coordination</i>
DTA_30c	Haute-Sorne (Glovelier)	La Petite Morée	Information préalable
Site potentiel de remblayage si une extraction de matériaux est préalablement effectuée (site CA_30c).			
DTA_51d	Courrendlin	La Ballastière	Information préalable
Site potentiel de remblayage si une extraction de matériaux est préalablement effectuée (site GR_51d).			

**2. Décharges de type B**

a) Sites à planifier pour les besoins des quinze prochaines années

<i>Identifiant</i>	<i>Commune (localité)</i>	<i>Lieu</i>	<i>Etat de coordination</i>
DTB_30a	Haute-Sorne (Glovelier)	La Petite Morée	Coordination réglée

Version	Adoption Gouvernement	Ratification Parlement	Approbation DETEC
Fiche révisée 1 03.03.2021	11.05.2021	27.10.2021	24.06.2022

**SITES DE DECHARGES ET DE REMBLAYAGES****5.13.2**

## b) Sites en réserve pour les besoins des trente prochaines années

<i>Identifiant</i>	<i>Commune (localité)</i>	<i>Lieu</i>	<i>Etat de coordination</i>
DTB_17b	Courgenay	Les Esserts 2	Coordination en cours

L'avant-projet de décharge de type B des Esserts à Courgenay se situe en secteur Au de protection des eaux. Selon l'Ordonnance sur la limitation et l'élimination des déchets (OLED), il est interdit d'aménager une décharge de type B au-dessus d'eaux souterraines exploitables, mais la possibilité d'aménager une décharge ou un compartiment du type B dans la zone attenante des eaux souterraines exploitables est réservée (Annexe 2 ch. 113).

Selon le dossier fourni lors de l'appel à projets, le site se trouve dans la zone attenante des eaux souterraines exploitables. Cette évaluation se réfère aux données hydrogéologiques existantes et au guide technique de l'OFEV « Instructions pratiques pour la protection des eaux souterraines » qui présente la modélisation d'une zone attenante pour un aquifère en roche meuble. Or, l'avant-projet des Esserts se situe sur un aquifère karstique, où les écoulements souterrains sont fortement influencés par le développement d'un réseau karstique.

Les données géologiques et hydrogéologiques exploitées par l'auteur de l'avant-projet ne sont pas entièrement probantes. Les récentes études menées par le centre d'hydrogéologie et de géothermie de Neuchâtel (CHYN) tendent au contraire à démontrer que l'avant-projet des Esserts se situe au-dessus de l'aquifère. En référence à l'OLED, le développement de ce casier B serait alors interdit. Il est cependant possible pour l'auteur du projet de faire réaliser une étude hydrogéologique détaillée comprenant des forages profonds (présence, niveau et épaisseur de l'aquifère karstique) et des essais de traçage (vitesses d'écoulement et exutoires).

**3. Décharges de type D et E**

a) Sites à planifier pour les besoins des quinze prochaines années  
Aucun. La clause du besoin n'est pas avérée.

b) Sites en réserve pour les besoins des trente prochaines années  
Aucun. La clause du besoin n'est pas avérée.

**MANDATS DE PLANIFICATION****NIVEAU CANTONAL**

Le Service du développement territorial

- établit en collaboration avec l'Office de l'environnement des fiches d'identification des sites et tient à jour les données statistiques des matériaux extraits de chaque site ;
- réévalue, environ tous les cinq ans, la moyenne cantonale annuelle des matériaux mis en décharge sur la base des statistiques annuelles des dix dernières années. Le cas échéant, le plan sectoriel est actualisé. Il peut être complété sur la base de nouvelles propositions. Les sites à planifier et de réserve sont adaptés en conséquence en procédant à une modification de la fiche du plan directeur cantonal ;
- évalue les nouvelles propositions de sites de décharge ou de remblayage à l'aide de la méthode d'évaluation prévue par le plan sectoriel.

L'Office de l'environnement tient à jour un relevé quantitatif des matériaux mis en décharge pour chaque site.

## **SITES DE DECHARGES ET DE REMBLAYAGES**

## **5.13.2**

---

### **NIVEAU REGIONAL**

Les régions peuvent proposer de nouveaux projets de décharges et remblayages.

### **NIVEAU COMMUNAL**

Les communes peuvent proposer de nouveaux projets de décharges et remblayages.

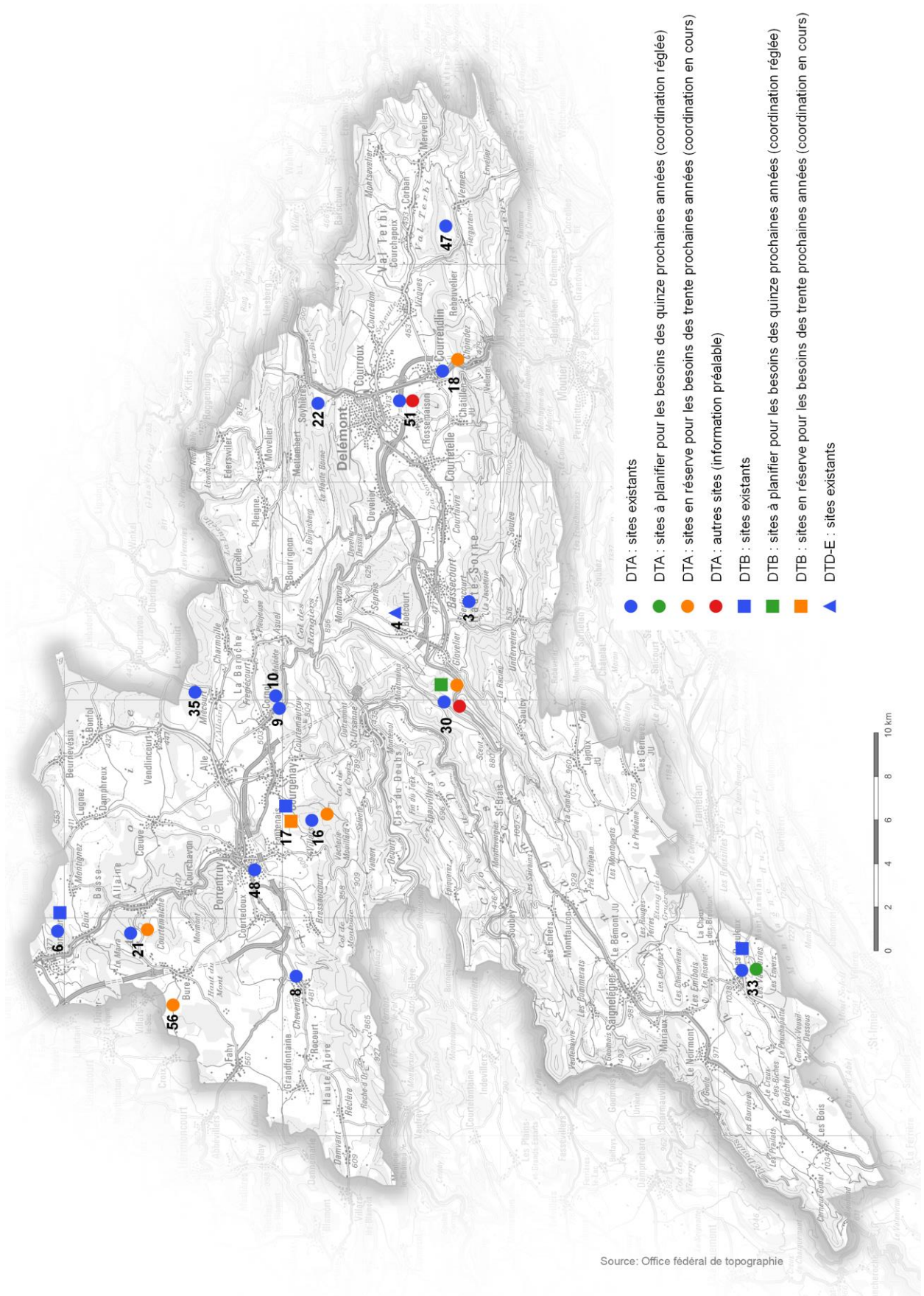
---

### **REFERENCES/ETUDES DE BASE**

- Service du développement territorial, Section de l'aménagement du territoire (2020), Plan sectoriel des décharges et de l'extraction des matériaux pierreux (PSDE), Delémont, République et Canton du Jura.

# SITES DE DECHARGES ET DE REMBLAYAGES

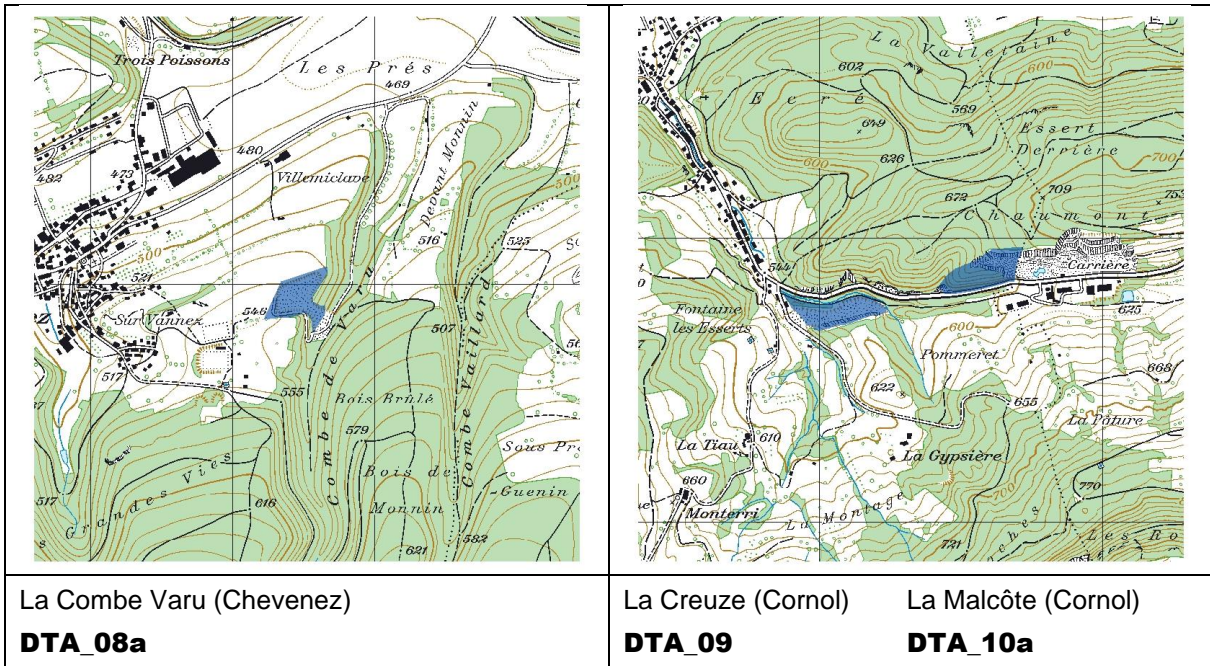
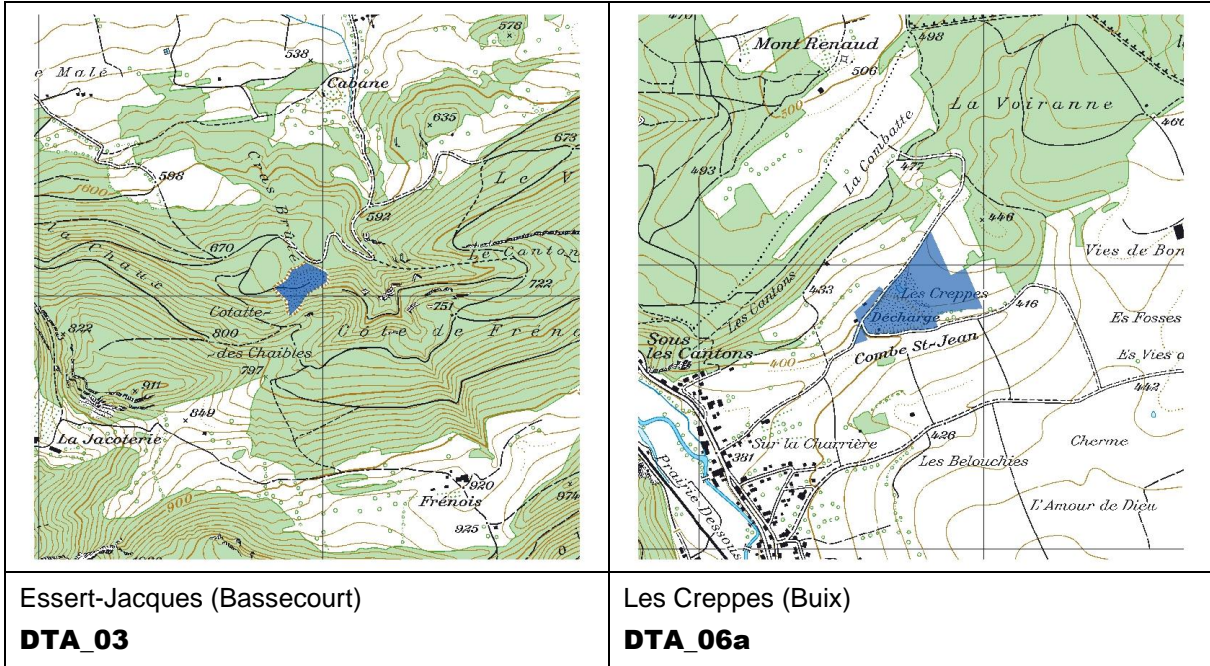
5.13.2





**Cartes détaillées des sites (1 : 10'000)**

**Décharges de type A**



- Site existant
- Coordination réglée
- Coordination en cours
- Information préalable



**SITES DE DECHARGES ET DE REMBLAYAGES**

**5.13.2**

<p>Les Piains (Courgenay) <b>DTA_16a (existant) / DTA_16b</b></p>	<p>Bambois (Courrendlin) <b>DTA_18a (existant) / DTA_18b</b></p>

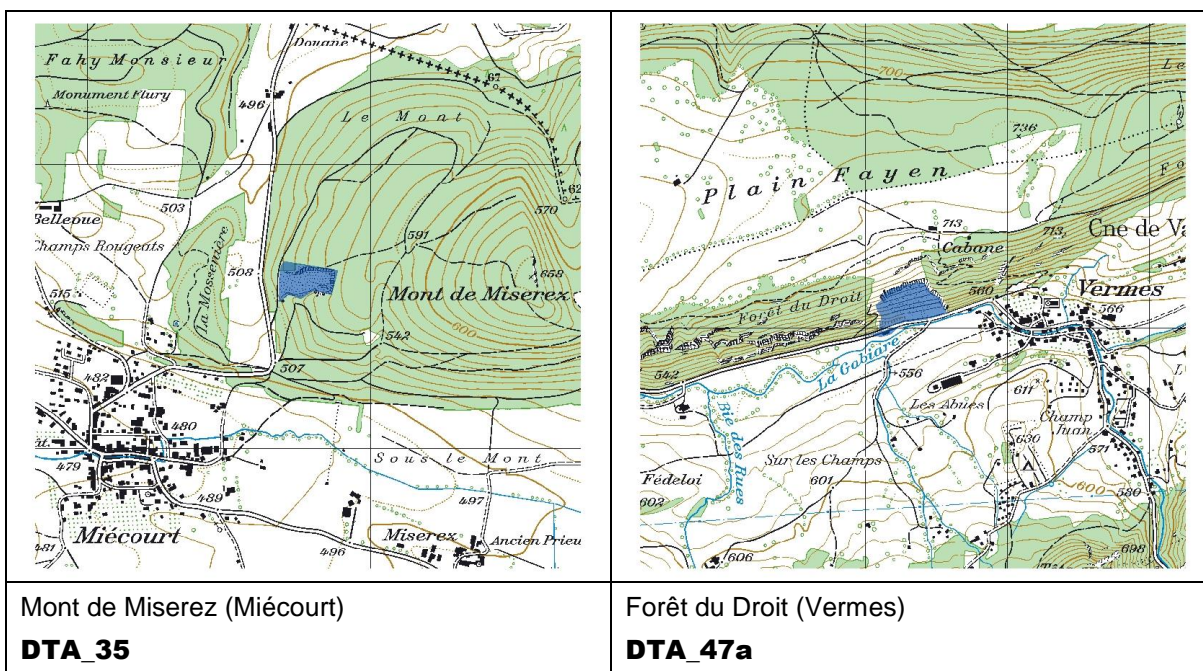
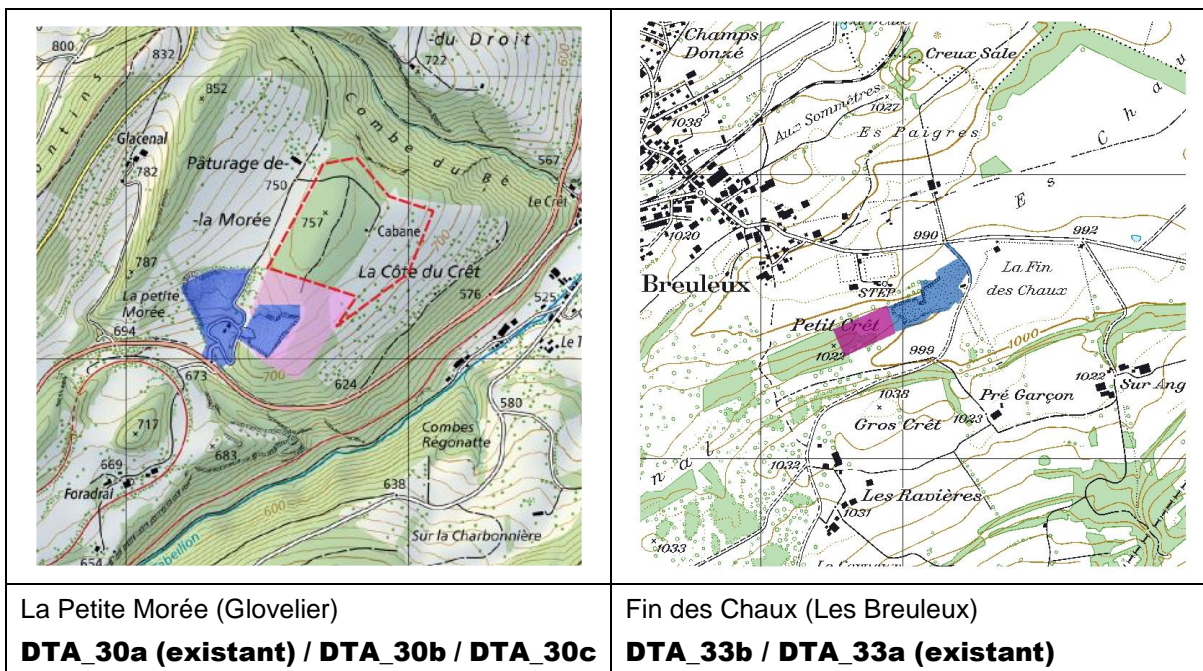
<p>Tchu Moueni (Courtemaîche) <b>DTA_21b / DTA_21a (existant)</b></p>	<p>Bellerive (Delémont) <b>DTA_22</b></p>

- Site existant
- Coordination réglée
- Coordination en cours
- Information préalable



**SITES DE DECHARGES ET DE REMBLAYAGES**

**5.13.2**

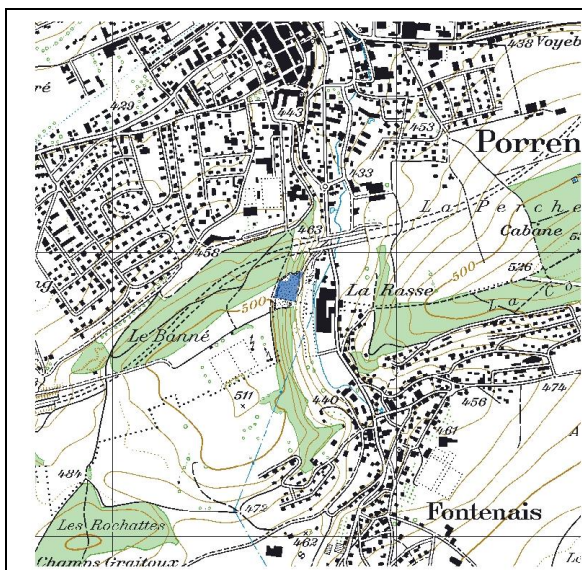


- Site existant
- Coordination réglée
- Coordination en cours
- Information préalable

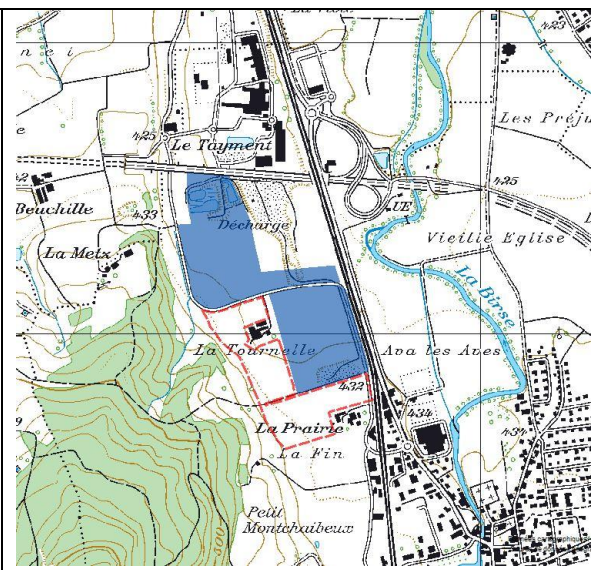


**SITES DE DECHARGES ET DE REMBLAYAGES**

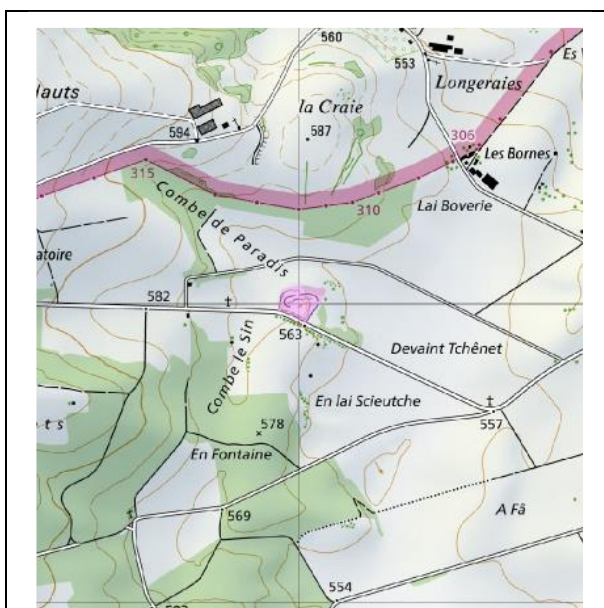
**5.13.2**



La Rasse (Porrentruy)  
**DTA\_48**



Ballastière (Courrendlin)  
**DTA\_51a, DTA\_51b et DTA\_51c**  
**(existant) / DTA\_51d**

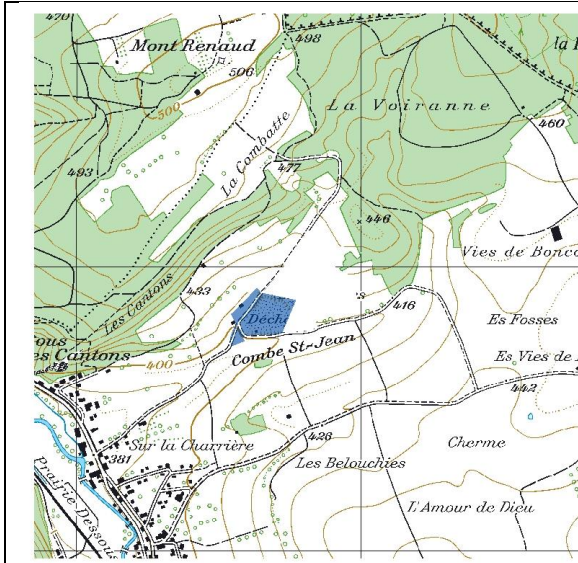


Le Paradis (Bure)  
**DTA\_56**

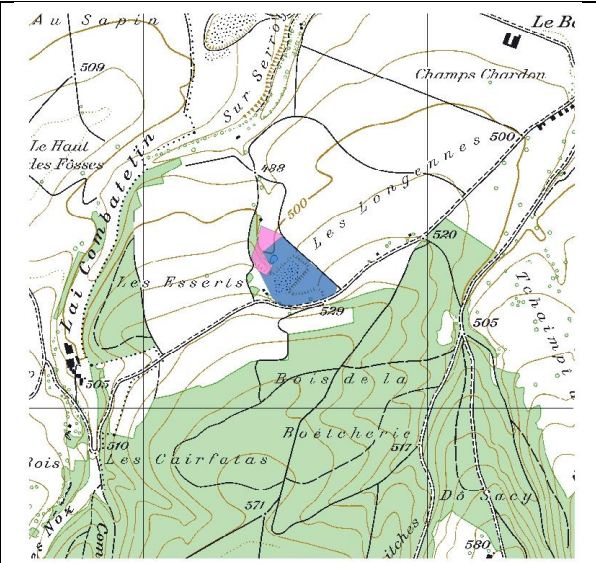
- Site existant
- Coordination réglée
- Coordination en cours
- Information préalable



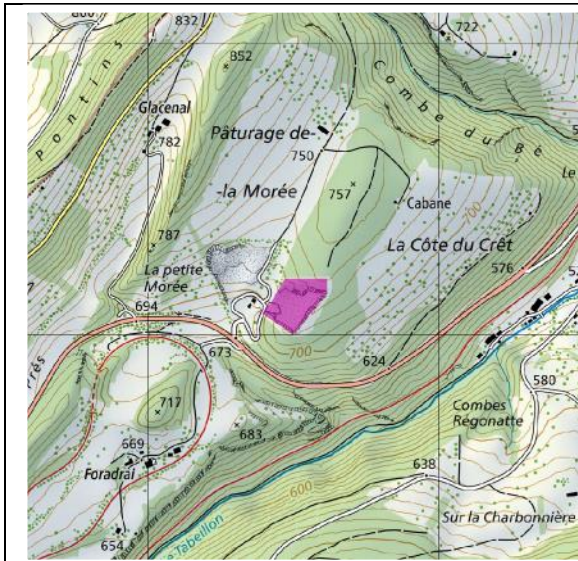
**Décharges de type B**



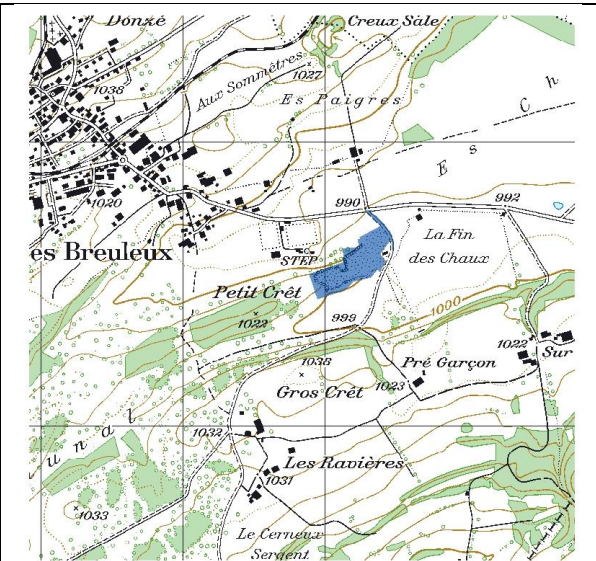
Les Creppes (Buix)  
**DTB\_06**



Les Esserts (Courgenay)  
**DTB\_17a (existant) / DTB\_17b**



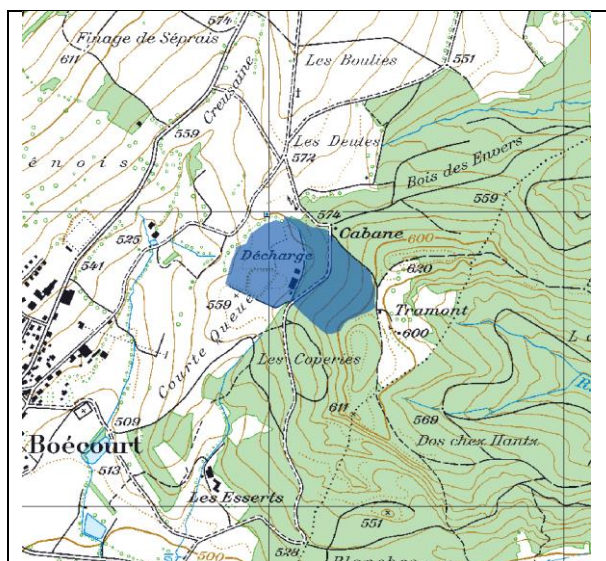
La Petite Morée (Glovelier)  
**DTB\_30a**







Fin des Chaux (Les Breuleux)  
**DTB\_33a**

- Site existant
- Coordination réglée
- Coordination en cours
- Information préalable

**Décharges de types D et E**



La Courte Queue (Boécourt)  
**DTDE\_04a et DTDE\_04b**

-  Site existant
-  Coordination réglée
-  Coordination en cours
-  Information préalable



**SITES DE DECHARGES ET DE REMBLAYAGES****5.13.2****ETAT DE SITUATION****Décharges de type A**

Les décharges de type A disposant d'une autorisation d'aménager sont les suivantes (situation au 31 décembre 2019) :

<i>Identifiant</i>	<i>Commune (localité)</i>	<i>Lieu</i>	<i>Solde disponible [m<sup>3</sup>]</i>	<i>Moyenne annuelle<sup>1</sup> [m<sup>3</sup>]</i>	<i>Durée<sup>2</sup></i>	<i>Autorisation</i>
DTA_03	Bassecourt	Essert-Jacques	68'550	3'100	22 ans	Autorisation de remblayage
DTA_06a	Basse-Allaine (Buix)	Les Creppes	594'950	2'800	213 ans	Plan spécial
DTA_08a	Haute-Ajoie (Chevenez)	La Combe Varu	738'200	8'700	85 ans	Plan spécial
DTA_09	Cornol	La Creuze	268'600	4'100	66 ans	Plan spécial
DTA_10a	Cornol	La Malcôte	38'000	4'600	8 ans	Plan spécial
DTA_16a	Courgenay	Les Piains	212'150	10'000	21 ans	Plan spécial
DTA_18a	Courrendlin	Bambois	730'000	0	-	Plan spécial
DTA_21a	Basse-Allaine (Courtemaîche)	Tchu Moueni	137'300	13'000	11 ans	Plan spécial
DTA_22	Delémont	Bellerive	142'350	4'000	36 ans	Permis
DTA_30a	Haute-Sorne (Glovelier)	La Petite Morée	34'400	35'800	1 an	Plan spécial
DTA_33a	Les Breuleux	Fin des Chaux	46'300	17'800	3 ans	Plan spécial
DTA_35	La Baroche (Miécourt)	Mont de Miserez	302'850	19'300	16 ans	Plan spécial
DTA_47a	Vermes	Forêt du Droit	340'5000	8'500	40 ans	Plan spécial
DTA_48	Porrentruy	La Rasse	26'200	4'100	6 ans	Permis
DTA_51a	Courrendlin	La Ballastière - Petite Fin I	110'000	15'300	7 ans	Plan spécial
DTA_51b DTA_51c	Courrendlin	La Ballastière – Petite Fin II	590'000			Plan spécial <sup>3</sup>

<sup>1</sup> Moyenne annuelle de matériaux mis décharge calculée sur les dix dernières années

<sup>2</sup> Estimation du temps nécessaire pour combler le solde du site (solde disponible divisé par la moyenne annuelle)

<sup>3</sup> Le plan spécial est entré en force en 2020. Une phase d'extraction des matériaux précède le remblayage du site.

**SITES DE DECHARGES ET DE REMBLAYAGES****5.13.2****Décharges de type B**

Les décharges de type B disposant d'une autorisation d'aménager (permis de construire ou plan spécial) sont les suivantes (situation au 31 décembre 2019) :

<i>Identifiant</i>	<i>Commune (localité)</i>	<i>Lieu</i>	<i>Solde disponible [m<sup>3</sup>]</i>	<i>Moyenne annuelle [m<sup>3</sup>]</i>	<i>Durée</i>	<i>Autorisation</i>
DTB_06	Basse-Allaine (Buix)	Les Creppes	200'000	-	-	Plan spécial
DTB_17a	Courgenay	Les Esserts	97'300	6'100	16 ans	Plan spécial
DTB_33a	Les Breuleux	Fin des Chaux	225'800	6'100	37 ans	Plan spécial

**Décharge de types D et E**

La décharge de types D et E disposant d'une autorisation d'aménager (plan spécial) est la suivante (situation au 31 décembre 2019) :

<i>Identifiant</i>	<i>Commune (localité)</i>	<i>Lieu</i>	<i>Solde disponible [m<sup>3</sup>]</i>	<i>Moyenne annuelle [m<sup>3</sup>]</i>	<i>Durée</i>	<i>Autorisation</i>
DTDE_04a	Boécourt	La Courte Queue	15'000	11'000	1 an	Plan spécial
DTDE_04b	Boécourt	La Courte Queue	500'000	-	-	Plan spécial